

Danske Andelskassers Bank A/S

RISIKORAPPORT 30.6.2012

Indholdsfortegnelse:

	Side
Risikostyring	2
Kapitalstyring og solvensbehov	6
Tilstrækkelig kapital	10
Kreditrisiko	12
Markedsrisiko	15

OPLYSNINGSKRAV

Danske Andelskassers Bank A/S har fokus på risikostyring. Banken har valgt at offentliggøre en selvstændig risikorapport som supplement til delårsrapporten. Endvidere er der i Basel II direktivet krav om, at Banken skal offentliggøre en lang række af oplysninger jævnfør Kapitaldækningsbekendtgørelsens bilag 20 - søjle 3 oplysninger. Formålet med disse oplysningsforpligtelser er at øge gennemsigtigheden, skærpe markedsdisciplinen og dermed sætte investorer og kreditvurderingsbureauer bedre i stand til at vurdere pengeinstitutternes risikoprofil og kapitalbehov.

Oplysningerne i denne risikorapport knytter sig til 1. halvår 2012, medmindre andet er anført.

Yderligere oplysninger om risiko og likviditet præsenteres i årsrapporten for Danske Andelskassers Bank A/S i overensstemmelse med IFRS som godkendt af EU.

Revision

Der er ikke revisionskrav for søjle 3 oplysningerne. Oplysningerne i denne risikorapport er ikke revideret af Bankens interne eller eksterne revision.

Søjle 3 oplysningerne

Søjle 3 oplysningerne er inddelt i 5 grupper, som vedrører

1. Risikostyrings- og risikopolitik
2. Basiskapitalen
3. Kreditrisiko
4. Markedsrisiko
5. Operationel risiko

RISIKOSTYRING

Overordnet risikostyring

Danske Andelskassers Bank A/S er eksponeret overfor forskellige typer af risici. Banken betragter de følgende risikotyper som de vigtigste:

Kreditrisiko	er risikoen for at tab opstår fordi modparter misligholder deres betalingsforpligtelser.
Markedsrisiko	er risikoen for tab som følge af, at markedsværdien af Bankens aktiver og forpligtelser ændrer sig som følge af at markedsforholdene ændrer sig.
Likviditetsrisiko	er risikoen for at Banken får tab på grund af utilstrækkelige likvide midler hvilket bevirker, at betalingsforpligtelser ikke kan honoreres med de normale likviditetsreserver.
Operationel risiko	er risikoen for at Banken lider tab som følge af utilstrækkelige ressourcer eller fordi der er fejl i interne procedurer samt risikoen for at menneskelige eller systemmæssige fejl opstår.
Forretningsrisiko	er risikoen for tab, som følge af, at der sker ændringer i eksterne forhold eller begivenheder, som skader Bankens image eller indtjening.

Risikoprofil

De risici, Danske Andelskassers Bank påtager sig, og risikoappetitten på de enkelte risikotyper udspringer af koncernens overordnede strategiske målsætninger, som er fastsat af bestyrelsen. Med udgangspunkt i bankens forretningsmodel og politikker har bestyrelsen givet direktionen en § 70-instruks, og der udarbejdes løbende rapportering om udvikling i risici og graden af udnyttelsen af de tildelte rammer. Direktionen delegerer dele af beføjelserne i instruksen videre til de relevante ledelsesniveauer og fagområder i deres instrukser

Målet er, at der sikres en sammenhæng mellem bankens vision, mission og strategi, og at banken til ethvert tidspunkt har en risiko profil der står i et hensigtsmæssigt forhold til kapitalgrundlaget.

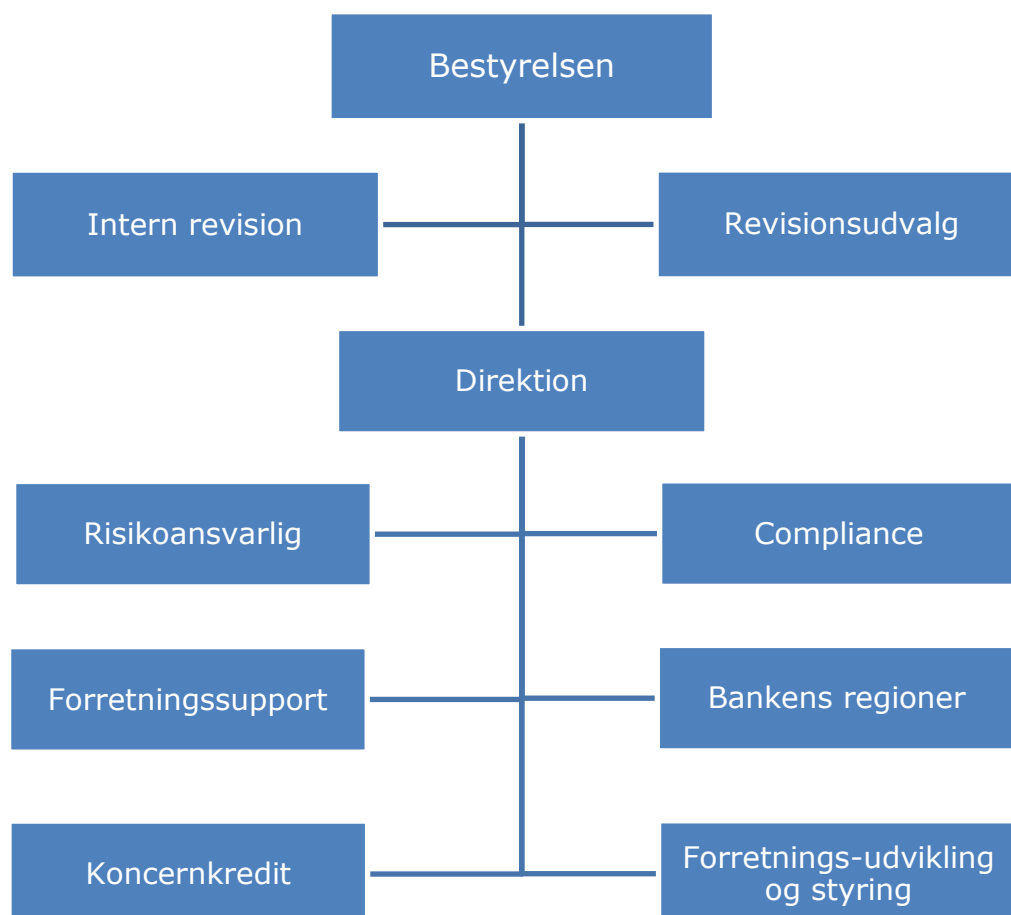
Konkret har direktionen udarbejdet instruks til følgende:

Chefen for Forretningssupport og chefen for Koncernkredit.

Bankens arbejde reguleres overordnet af § 71 stk. 1, nr. 1-8 i Lov om Finansiell Virksomhed og den tilhørende Bekendtgørelse nr. 1325.

Den daglige styring af risici er i 2012 foretaget af chefen for Forretningssupport og chefen for Koncernkredit og der foretages uafhængig rapportering på bankens risici af Forretningsstyring og -udvikling, som rapporterer direkte til bestyrelsen og bankens ledergruppe.

Banken har opbygget sin risikoorganisation sådan.



Ansvarsfordeling

Banken har en tostrengt ledelsesstruktur med en direktion og en bestyrelse. På risikoområdet har bestyrelsen formuleret et sæt af skriftlige retningslinjer til direktionen, som klart specificerer ansvarsområderne for hvert ledelsesniveau. Bestyrelsen fastsætter de overordnede politikker, mens direktionen er ansvarlig for koncernens daglige ledelse.

Bestyrelsen skal sikre, at banken har den rette organisation, samt at der etableres risikopolitikker og grænser for alle væsentlige risikotyper. Derudover skal alle større kreditfaciliteter forelægges bestyrelsen til godkendelse. Bestyrelsen træffer også afgørelse om generelle principper for håndtering og overvågning af risici. Der rapporteres regelmæssigt til bestyrelsen med henblik på at give bestyrelsen mulighed for at kontrollere, om de samlede risikopolitikker og de fastsatte grænser bliver overholdt.

Bestyrelsen har nedsat et revisionsudvalg, som har til opgave at overvåge og kontrollere regnskabs- og revisionsmæssige forhold samt forberede bestyrelsens behandling af regnskabs- og revisions relaterede emner. Udvalget består af tre medlemmer, heraf et medlem, som i lovens forstand besidder særlige kvalifikationer inden for revisions- og regnskabsforhold, og som desuden er uafhængig.

Koncernens interne revisionsafdeling refererer til bestyrelsen og rapporterer til bestyrelsen og direktionen. Intern revisions arbejde tager udgangspunkt i den af bestyrelsen godkendte årsplan og omfatter bl.a. stikprøvevis revision af forretningsgange og interne kontroller på væsentlige og risikofyldte områder, herunder i forbindelse med regnskabsafregningen.

Koncernens uafhængige revisor vælges på den ordinære generalforsamling for ét år ad gangen. Revisionens fokus drøftes årligt mellem bestyrelsen og revisorerne efter indstilling fra revisionsudvalget.

Direktionen er ansvarlig for den daglige ledelse af koncernen. Dette indebærer bl.a., at direktionen opstiller specifikke instrukser for koncernens risici og koncernens praksis vedrørende risikostyring. Direktionen rapporterer regelmæssigt til bestyrelsen om koncernens risikoeksponering.

Risikoansvarlig

Den risikoansvarliges ansvarsområde omfatter koncernens risikobehæftede aktiviteter på tværs af risikoområder og organisatoriske enheder. Den risikoansvarlige er ansvarlig for, at risikostyring i koncernen sker på betryggende vis, herunder at der skabes et overblik over pengeinstituttets risici og det samlede risikobillede.

Den risikoansvarlige er tilknyttet bankens juridiske sekretariat.

Compliancefunktion

Banken har i henhold til lov om finansiel virksomhed etableret en compliancefunktion, som har til formål at etablere metoder og procedurer, der er egnede til at opdage og mindske risikoen for, at banken bliver pålagt sanktioner, lider tab af omdømme, eller at banken eller bankens kunder lider væsentlige økonomiske tab som følge af manglende overholdelse af den for banken gældende lovgivning, markedsstandarder eller interne regelsæt (compliance risici).

Compliancefunktionen er tilknyttet bankens juridiske sekretariat.

Kreditrisikostyring

Et af bankens kerneområder er at rådgive om og yde lån, kreditter og andre finansielle produkter til små og mellemstore erhvervsvirksomheder.

Det er bankens opfattelse, at banken har et etisk ansvar som en samfundsmæssig aktør. Derfor er kreditgivningen baseret på etiske, moralske og miljømæssige forhold, således at der ikke ydes lån til formål, der er i strid hermed eller som ikke opfylder lovgivningsmæssige krav. Der findes således forretninger, banken ikke ønsker at udføre, og kunder banken ikke ønsker at handle med.

Den samlede kreditrisiko styres efter politikker og rammer, der er vedtaget og fastlagt af bankens bestyrelse, og som ved delegering tilsikrer direktionen et afbalanceret bevillingssystem. Ansvar for overvågning, overordnet risikotagning og rapportering til bankens ledelse er forankret centralt i Koncernkredit.

Kreditrisikoen er risikoen for, at et engagement ikke forrentes og afdrages på grund af indikationer for debtors manglende vilje og evne til at afvikle lånet som aftalt. Engagementer omfatter udlån, garantier samt tilgodehavender hos andre kreditinstitutter. Kreditrisiko kan desuden opstå i forbindelse med handel med finansielle instrumenter. Der etableres skærpet overvågning for alle kundeforhold, der udvikler sig dårligere end forventet. Det gælder både for engagementer med og uden individuelle nedskrivninger. For sådanne engagementer udarbejdes handlingsplaner, hvis

formål er at sikre en acceptabel kreditrisiko og dermed en normalisering af kundeengagementet. Hvis det vurderes, at en sådan udvikling ikke er mulig eller sandsynlig, vil kundeengagementet blive søgt afviklet.

Alle større engagementer vurderes mindst en gang årligt på grundlag af kundens økonomiske oplysninger. Derudover foretager Koncernkredit løbende opfølgning og overvågning og rapporterer resultaterne heraf til direktionen og bestyrelsen.

Markedsrisiko

Danske Andelskassers Bank påtager sig gennem handel og placeringer, samt som et led i den løbende likviditetsstyring forskellige former for markedsrisici. Banken vil derfor typisk løbende have åbne positioner i rente-, valuta- og aktieprodukter. Banken anvender afledte finansielle instrumenter til at styre og justere markedsrisiciene.

Formålet med markedsrisikostyringen er at afbalancere den samlede markedsrisiko på aktiver og forpligtelser for herigennem at opnå en tilfredsstillende afvejning af afkast og risiko. Handel med aktier, obligationer, valuta og hermed relaterede afledte finansielle instrumenter er vigtige forretningsområder for banken. I konsekvens heraf og ud fra ønsket om at udnytte udsvingene på de finansielle markeder påtager Banken sig løbende markedsrisici.

Rammer, målsætninger og strategier for Bankens markedsrisiko er fastlagt i et delegeringssystem, hvor Bankens bestyrelse fastsætter de samlede markedsrisici, som Banken maksimalt ønsker at påtage sig. Direktionen videregiver herefter dele af risikorammen til Investerings- og Udlandsområdet.

Renterisiko

Renterisikoen er risiko for tab som følge af renteændringer på de finansielle markeder. Risikoen optræder på fastforrentede rentebærende finansielle instrumenter. Styringen af renterisikoen tager udgangspunkt i at opnå et ønsket match mellem renterisikoen på aktiver og forpligtelser.

For visse af de fastforrentede aktiver og forpligtelser er dagsværdien, som led i risikostyringen, afdækket ved hjælp af afledte finansielle instrumenter. Renterisikoen udgør en væsentlig del af Bankens samlede markedsrisiko.

Renterisikoen udtrykkes som risikoen for tab som følge af en generel parallelforskydning i markedsrenterne på ét procentpoint i samtlige valutaer. Ved opgørelse af renterisikoen på fastforrentede aktiver og forpligtelser anvendes varighedsintervaller. Renterisikoen er fordelt indenfor 3 varighedszoner: 0 - 1 år, 1 - 3,6 år og over 3,6 år.

Til den daglige styring af renterisikoen opgøres renterisikoen efter Finanstilsynets retningslinjer. Der dannes dagligt lister, der viser den samlede renterisiko og der sker med jævne mellemrum – pt. 3 gange om måneden – rapportering om rammernes udnyttelse til Bankens bestyrelse.

Valutarisiko

Valutarisikoen styres ved i stort omfang at matche de finansielle aktiver i overensstemmelse med den valutamæssige fordeling af forpligtelserne. Derudover afdækkes valutarisikoen ved anvendelse af afledte finansielle instrumenter. Det er Bankens investeringsstrategi at have begrænsede nettopositioner i fremmed valuta.

Aktierisiko

Størrelsen af Bankens aktierisiko fastsættes løbende ud fra Bankens vurdering af den makroøkonomiske situation samt i forhold til enkeltsekskaber. Banken tager som udgangspunkt kun risici på selskaber placeret i zone A lande.

Markedsrisikoovervågning

Alle meddelte risikorammer kontrolleres jævnligt af økonomiafdelingen, der er uafhængig af forretningsansvar og positionsstyring, og overskridelser af de fastlagte rammer rapporteres til direktion og bestyrelse. Rapporteringen sker på vilkårligt udvalgte datoer. Økonomiafdelingen under Forretningsudvikling og -styring kontrollerer endvidere, at alle positioner og transaktioner overholder risikostyringspolitikken. Rapportering til direktionen og til bestyrelsen sker på de tilfældigt udvalgte datoer.

Likviditetsrisiko

Likviditetsrisiko er risikoen for, at koncernens betalingsforpligtelser, på grund af et utilstrækkeligt likviditetsberedskab, ikke kan honoreres. Desuden er der risiko for tab i tilfælde af at Bankens fundingomkostninger stiger uforholdsmæssigt meget. Målet med bankens likviditetsstyring er således at sikre, tilstrækkelig kort- og langfristet likviditet til rettidig honorering af bankens betalingsforpligtelser til rimelige finansieringsomkostninger.

Bankens likviditetsstyring sker ud fra følgende overordnede mål:

- En vedvarende stabil indlånsbase, som sikrer stabilitet i den langfristede finansiering af bankens udlånsaktivitet
- Banken ønsker en balancestyling, hvor indlån, langfristet funding og basiskapitalen skal overstige udlånet samt binding af kapital til dækning af sandsynlige træk på uudnyttede kreditter og uudnyttede rammer. Dette mål skal sikre, at udlån finansieres med stabile indlån og langfristet gæld
- Banken arbejder ligeledes ud fra et ønske om, at den langfristede funding skal have en jævn forfaldsstruktur
- Banken har et internt mål om niveauet for likviditetsoverdækningsprocenten i henhold til FiL § 152, hvor Bankens bestyrelse har fastsat strengere krav til disse nøgletal end foreskrevet i loven
- Banken har ligeledes implementeret stresstest af likviditeten for de følgende 12 måneder, som følger Lokale Pengeinstitutters model for stresstest af Lov om Finansiell Virksomhed § 152
- Banken har herudover en kapitalplan

Bankens ledelse har vedtaget en likviditetspolitik, der bl.a. fastsætter en specifik kritisk tidshorisont for Bankens likviditetsposition under et ugunstigt stresstestscenarie. Direktionen har på basis af de overordnede rammer udstukket specifikke operationelle beføjelser til Investerings-/Udlandsområdet under Forretningsupport, der har til opgave på daglig basis at overvåge og styre likviditeten i henhold til de beføjelser og retningslinjer, der sikrer overholdelse af den valgte likviditetspolitik og risikoprofil.

Likviditetsmål overvåges dagligt af økonomiafdelingen under Forretningsudvikling og -styring med månedlig rapportering til direktion og bestyrelse.

Den daglige styring af likviditeten sker ved en vurdering af det kortsigtede og langsigtede likviditetsbehov op mod likviditetsberedskabet. Det kortfristede likviditetsbehov opgøres ved at opstille cashflows for allerede indgåede forretninger, herunder indlån på opsigelse fra bankens kunder samt interbankindsud. Indlån på anfordring fra bankens kunder anses for at være en forholdsvis stabil funding. Bankens obligationsbeholdning udgør en væsentlig del af bankens likviditetsberedskab.

Likviditetsstyringen og de dermed forbundne risici tager udgangspunkt i, at Bankens udlån og øvrige investeringer overvejende finansieres gennem indlån fra Bankens kunder samt langfristet funding, som suppleres med optagelse af sikrede kortfristede lån samt usikrede lån i engrosmarkedet. Banken har udstedt obligationer med statsgaranti under Bankpakke II med løbetider på op til oprindeligt 4 år.

KAPITALSTYRING OG SOLVENSBEHOV

Danske Andelskassers Bank A/S tilstræber at styre sin balancesammensætning aktivt med det formål at optimere Bankens samlede afkast under hensyntagen til fremtidige usikkerhedsfaktorer og risici. Fastlæggelsen af balancesammensætningen, og en gennemgang af ovennævnte risici finder sted ved ugentlige møder med deltagelse af direktion, Forretningsudvikling og -styring, Forretningsupport og Koncernkredit.

Banken har siden 1. januar 2008 anvendt standardmetoden for kredit- og markedsrisici, den udvidede kreditreducerende metode samt basisindikatormetoden for operationelle risici. Overgangen til Basel II for kreditrisiko har krævet en række udviklingsaktiviteter, der involverer flere forretningsområder i banken, og som sker i tæt samarbejde med bankens hovedleverandør af it, Bankernes Edb Central. Udviklingen af systemerne vil ske løbende i de kommende år bla. med henblik på understøttelse af de kommende Basel III regler.

Banken vurderer løbende behovet for og arbejder løbende med, at der i risikostyringen indføres gradvis mere avancerede modeller. Det er fortsat bankens vurdering, at der ikke på nuværende tidspunkt vil være behov for at anvende mere avancerede modeller til opgørelse af solvensen.

Banken har i sin kapitalplan defineret det overordnede mål for overdækningen i forhold til solvensbehovet. Ved udgangen af 2011 var den overordnede målsætning en overdækning på 4-6 procentpoint, men at der i kortere perioder kan accepteres en overdækning på 2,5 – 3,9 procentpoint.

Basel-komiteen har vedtaget retningslinjer, der bl.a. medfører strengere kapital- og likviditetskrav til pengeinstitutter ("Basel III").

Kapitalen vil under de nye regler blive opdelt i to hovedkategorier, kernekapital og supplerende kapital. Kernekapital omfatter egentlig kernekapital, der hovedsagelig består af aktiekapital og reserver (ekskl. opskrivningsshenlæggelser), og hybrid kernekapital justeret for lovmæssige fradrag.

De nye regler betyder en markant stigning i minimumskapitalkravet til pengeinstitutterne. Minimumskapitalkravet for egentlig kernekapital vil blive gradvist løftet fra de nuværende 2 pct. af risikovægtede aktiver til 7 pct. i 2019. Kravet på 7 pct. vil inkludere et bufferkrav på 2,5 pct., der, hvis et pengeinstitut ikke opfylder kravet, vil medføre begrænsninger i pengeinstitutets mulighed for at foretage udbyttebetalinger og andre udlodninger. Reglerne strammer retningslinjerne for definitionen af den kapital, der kan medregnes som kernekapital og indebærer stramninger af opgørelsen af risikovægtede poster. Banken har i forvejen en høj kernekapitalprocent og ved udgangen af halvåret ville de nye regler ikke medføre reduktion af kernekapitalprocenten.

Opgørelse af basiskapital

Opgørelsen af basiskapitalen sker i overensstemmelse med BEK nr 764 af 24.6.2011.

1000 Dkr.	30.6.2012	2011
Egentlig kernekapital:		
Aktiekapital	550.600	550.600
Andelskapital	-	-
Andre reserver	252.678	252.652
Overført overskud	813.689	813.863
Egentlig kernekapital i alt	1.616.967	1.617.115
Primære fradrag i kernekapital:		
Årets løbende underskud	-63.851	-
Udskudte skatteaktiver	-252.336	-241.157
Primære fradrag i kernekapital i alt	-316.187	-241.157
Egentlig kernekapital efter primære fradrag	1.300.780	1.375.958
Hybrid kernekapital *)	398.636	398.430
Egentlig kernekapital efter primære fradrag incl. hybrid kernekapital	1.699.416	1.774.388
Andre fradrag i kernekapitalen:		
Fradrag for kapitalandele i ass. virksomheder	-10.717	-82.138
Fradrag for kapitalandele > 10 %	0	0
Fradrag for kapitalandele < 10 %	-140.391	-126.552
Andre fradrag i kernekapitalen i alt	-151.108	-208.690
Kernekapital incl. hybrid kernekapital efter fradrag	1.548.308	1.565.698
Supplerende kapital:		
Ansvarlig lånekapital	157.888	230.112
Opskrivningsshenlæggelser	341	341
Supplerende kapital i alt	158.229	230.453
Fradrag i basiskapital:		
Fradrag for kapitalandele i ass. virksomheder	-10.717	-82.138
Fradrag for kapitalandele > 10 %	0	0
Fradrag for kapitalandele < 10 %	-140.391	-126.552
Fradrag i basiskapital i alt	-151.108	-208.690
Basiskapital efter fradrag	1.555.429	1.587.461

*) Udstedt under lov om statslig kapitalindsud i kreditinstitutter.

Med ikrafttrædelsen af bekendtgørelsen 1. juli 2011, blev der foretaget væsentlige ændringer i fradragsreglerne.

Tidligere skulle kapitalandele i associerede virksomheder fradrages 100 pct. i basiskapitalen. Med den nye bekendtgørelse blev dette ændret til, at 50 pct. af kapitalandelene skal fradrages i kernekapitalen og 50 pct. i basiskapitalen.

Risikovægtede poster

Risikovægtede poster er et vigtigt risikomål, som bl.a. anvendes ved fastsættelse af minimumskapitalkravet, og endvidere anvendes i beregning af de vigtigste risikonøgletal som kernekapitalprocent, solvensprocent og i individuelt solvensbehov.

Risikovægtede poster påvirkes af forskellige faktorer, bl.a. fordelingen af krediteksponering på kundetyper og sikkerheder.

Danske Andelskassers Bank opgør risikovægtede poster for kreditrisiko og markedsrisiko med udgangspunkt i Basel II standardmetoden. Kreditrisikoen opgøres efter den udvidede kreditreducerende metode. Til beregning af modpartsrisikoen anvendes markedsværdimetoden mens de risikovægtede poster for operationel risiko tager udgangspunkt i basisindikatormetoden.

Kreditrisiko

1000 Dkr.	Risikovægtede poster		8% kapitalkrav	
	30.6.2012	2011	30.6.2012	2011
Centralregeringer eller centralbanker	0	0	0	0
Regionale eller lokale myndigheder	0	0	0	0
Offentlige enheder	0	0	0	0
Multilaterale udviklingsbanker	0	0	0	0
Internationale organisationer	0	0	0	0
Institutter	212.792	201.562	17.023	16.125
Erhvervsvirksomheder mv.	2.516.324	2.782.574	201.306	222.606
Detailkunder	4.483.916	5.008.040	358.713	400.643
Sikret ved pant i fast ejendom	587.797	551.163	47.024	44.093
Eksponeringer hvorpå der er restance eller overtræk	176.574	164.043	14.126	13.123
Dækkede obligationer	0	0	0	0
Kortsigtede erhvervseksponeringer mv	0	0	0	0
Eksponeringer mod kollektive investeringsordninger	0	0	0	0
Aktiver uden modparter	278.623	277.059	22.290	22.165
Gruppevise nedskrivninger	-32.002	-33.548	-2.560	-2.684
Risikovægtede eksponeringer i alt	8.224.024	8.950.893	657.922	716.071

De risikovægtede poster er i 2012 faldet med 727 mio. kr., hvilket hovedsageligt skyldes fald i udlånseksponeringerne. Faldet modsvarer et fald i kapitalkravet på 58 mio. kr.

Markedsrisiko

Markedsrisikoen er overordnet defineret som risikoen for, at markedsværdien af bankens aktiver og passiver ændrer sig som følge af ændringer i markedsf forholdene.

1000 Dkr.	Risikovægtede poster		8% kapitalkrav	
	30.6.2012	2011	31.3.2012	2011
Gældsinstrumenter	808.115	655.258	64.649	52.421
Aktier	55.614	51.666	4.449	4.133
Kollektive investeringsordninger	0	7.536	0	603
Valutakursrisiko	45.768	29.049	3.661	2.324
Råvarerisiko	0	0	0	0
Risikovægtede eksponeringer i alt	909.497	743.509	72.759	59.481

Operationel risiko

Operationel risiko er risikoen for direkte eller indirekte tab som følge af utilstrækkelige eller fejlslagne interne processer, menneskelige fejl, systemfejl eller tab som følge af eksterne hændelser. Operationel risiko omfatter også forretnings- og omdømmerisiko. Som definitionen indikerer, forbindes operationel risiko ofte med bestemte og enkeltstående begivenheder.

Banken styrer operationelle risici gennem skriftlige forretningsgange og kontrolforanstaltninger, og søger bl.a. at minimere operationelle risici ved at adskille udførelsen af aktiviteter fra kontrollen af disse. Bankens fastholder i vid udstrækning arbejdsgange og processer i skriftlige procedurer, og har herigennem fokus på at minimere

afhængigheden af nøglemedarbejdere. Endvidere anvendes backup-bemanning på områder, der vurderes at være særligt kritiske.

Banken har fastlagt overordnede rammer og beskyttende foranstaltninger angående it-området, der effektivt og tilpasset Bankens forhold kan tilgodese de tre overordnede sikkerhedskrav - tilgængelighed, integritet og fortrolighed.

Målsætningen i Bankens beredskabsplan er, at de væsentligste it-leverancer kan genetableres inden for en nærmere specificeret tidshorisont, der er vægtet efter, hvor forretningsmæssigt kritisk it-leverancen er. Således skal alle systemer, som anvendes i relation til kundebetjeningen, være i drift senest otte timer efter driftssvigt.

Bankens it-driftscenter BEC benytter sig af to-center-drift, hvorved driften kan afvikles på det ene center i tilfælde af, at det andet center ikke er driftsdygtigt. Centrene er placeret med flere kilometers afstand. Som supplement til BECs beredskab har Bankens indgået beredskabsaftaler med to andre banker, hvilket i begrænset omfang gør det muligt at udføre forretningskritiske transaktioner.

Banken anvender basisindikatormetoden til at opgøre solvenskravet til den operationelle risiko.

1000 Dkr.	Risikovægtede		8% kapitalkrav	
	30.6.2012	2011	30.6.2012	2011
Operationel risiko	1.517.843	1.517.843	121.427	121.427

Samlet kapitalkrav

1000 Dkr.	Risikovægtede		8% kapitalkrav	
	30.6.2012	2011	30.6.2012	2011
Kreditrisiko	8.224.024	8.950.893	657.922	716.071
Markedsrisiko	909.497	743.509	72.760	59.481
Operationel risiko	1.517.843	1.517.843	121.427	121.427
I alt	10.651.364	11.212.245	852.109	896.980

Det samlede kapitalkrav kan opgøres til 852 mio. kr 31.3.2012 mod 897 mio. kr. ultimo 2011. Der er tale om et fald på 45 mio. kr. og som i særlig grad kan henføres til lavere krediteksponeringer.

Solvens- og kernekapitalprocent

Ved udgangen af 1. halvår 2012 havde banken en kernekapitalprocent på 14,5 og en solvensprocent på 14,6

I procent	30.6.2012	2011
Kernekapitalprocent	14,5	14,0
Solvensprocent	14,6	14,2

TILSTRÆKKELIG KAPITAL

Metode til opgørelse af individuelt solvensbehov og tilstrækkelig kapital

Lov om Finansiell Virksomhed giver Finanstilsynet bemyndigelse til at udfærdige regler om fastsættelse af pengeinstitutters solvensbehov. Denne bemyndigelse har Finanstilsynet indskrevet regler for i Kapitaldækningsbekendtgørelsen (BEK 1399 af 16. december 2011 "Bekendtgørelse om kapitaldækning"), som fastsætter specifikke regler for pengeinstitutters opgørelse af tilstrækkelig kapital og solvensbehov.

Reglerne om opgørelse af tilstrækkelig basiskapital og solvensbehov er beskrevet i bekendtgørelsens kapitel 2, hvoraf det fremgår, at bestyrelse og direktion fastsætter såvel koncernens tilstrækkelige basiskapital, som koncernens individuelle solvensbehov. I bekendtgørelsens bilag 1 beskrives de forhold, som koncernen skal tage hensyn til ved opgørelsen, herunder hvorledes processen skal forløbe i koncernen og hvilke vurderingselementer, der skal indgå i fastsættelsen.

Hvert enkelt institut skal fastsætte følgende to nøgletal:

- Den tilstrækkelige basiskapital, som er den kapital, der vurderes at være tilstrækkelig for at drive instituttet uden at det kommer i vanskeligheder, samt
- Det individuelle solvensbehov, der er den procentdel, som den tilstrækkelige basiskapital udgør af de risikovægtede poster.

I bekendtgørelsen stilles der fra Finanstilsynets side krav til den finansielle virksomhed på følgende områder:

- Gennemførelse af stresstest
- Dokumentation for opgørelsen af solvensbehovet og
- Uafhængig vurdering af det opgjorte solvensbehov

Den samlede kapitaldækningsbekendtgørelse som danner grundlag for solvensbehovsmodellen kan ses på Finanstilsynets hjemmeside på www.ftnet.dk hvortil der henvises.

Finanstilsynet har i forbindelse med inspektioner hidtil benyttet såvel sandsynlighedsmodellen som kreditreservationsmodellen ved opgørelsen af pengeinstitutternes solvensbehov. Sandsynlighedsmodellen tager udgangspunkt i 0 procent og beregner derefter ud fra en forsigtig vurdering det tab, som instituttet vil lide, såfremt en række mindre sandsynlige hændelser indtræffer samtidigt. Dette tab skal kunne dækkes af basiskapitalen. Kreditreservationsmodellen bygger derimod på en såkaldt 8+ metode, hvor udgangspunktet for tillæg er en vurdering af, hvilke risici der er dækket af 8 procentkravet, og dermed om der er behov for tillæg. Begge modeller er beskrevet i bilag til Finanstilsynets vejledning.

I redegørelsen om Amagerbankens konkurs fremgår, at Finanstilsynet vil tage initiativ til stramninger af reglerne for pengeinstitutternes opgørelse af solvensbehov. Finanstilsynet peger i redegørelsen på, at erfaringerne fra de kriseramte banker er, at kreditreservationsmodellen giver et højere og mere retvisende solvensbehov. I Amagerbankens tilfælde var solvensbehovet ved anvendelse af sandsynlighedsmodellen 13,4 procent, mens kreditreservationsmodellen resulterede i et solvensbehov på 16,8 procent. Finanstilsynet finder på den baggrund, at der fremover alene bør benyttes kreditreservationsmodellen.

Det er vurderingen at der vil være tale om stramninger for pengeinstitutter med store kreditrisici som følge af mange store og svage udlån, hvorimod der ikke forventes stramninger for pengeinstitutter, der har en gennemsnitlig lånebrog.

I 2013 indføres tvungen overgang til kreditreservationsmodellen.

Finanstilsynet har i november/december måned 2011 foretaget rutinemæssig inspektion i Danske Andelskassers Bank, og har i den forbindelse anvendt kreditreservationsmodellen ved opgørelsen af bankens solvensbehov.

Danske Andelskassers Bank har derfor besluttet at overgå til kreditreservationsmodellen allerede ved udgangen af 2011.

Kreditreservationsmodellen

Nedenfor er gengivet de generelle regler for anvendelse af kreditreservationsmodellen.

Ved anvendelse af kreditreservationsmodellen, skal et pengeinstitut mindst have en basiskapital svarende til 8 pct. af de risikovægtede poster (minimumssolvenskravet). Det individuelle solvensbehov må ikke være mindre end 8 pct.

Kreditreservationsmodellen forudsætter, at minimumssolvenskravet på 8 pct. som udgangspunkt dækker et pengeinstituts almindelige risici. Imidlertid kan et pengeinstitut have en høj risiko på enkelte områder. Det vil typisk være på kreditområdet. I så fald kan minimumssolvenskravet ikke dække risikoen, hvorfor der er behov for at opgøre et tillæg til de 8 pct.

Formålet med anvendelsen af kreditreservationsmodellen er at opgøre det tillæg til de 8 pct., som skyldes pengeinstituttets særlige kreditrisiko.

Ved gennemgangen af de enkelte engagementer tildeles de en bonitetskarakter. De engagementer, som vurderes at have væsentlige svagheder eller hvor der er konstateret OIV, indgår i modellen.

For hvert engagement vurderes hvor stor en del af engagementet der ikke er sikret af pant eller anden sikkerhedsstillelse samt debtors betalingsevne – det såkaldte forsigtigt skønnede tab (tab givet misligholdelse). Det forsigtigt skønnede tab udgør det nettotab, som ud fra en forsigtig og fremadrettet vurdering risikeres, såfremt engagementet skal afvikles på grund af misligholdelse.

Engagementernes tabsdele, fratrukket eventuelle regnskabsmæssige nedskrivninger på de pågældende engagementer udgør kreditreservationen opgjort i kroner. Kreditreservationen reduceres herefter med 8 pct., da udgangspunktet i modellen netop er 8 pct.

Anvendelsen af kreditreservationsmodellen udelukker ikke, at et pengeinstitut også på andre områder har en særlig høj risiko. I så fald skal der indregnes tillæg på disse områder ud over det tillæg for kreditrisiko, som følger af kreditreservationsmodellen.

Solvensbehovet for Danske Andelskassers Bank.

Bankens solvensbehov efter kreditreservationsmodellen er opgjort til 12,2 % mod 12,2 % ultimo 2011.

	<u>30.6.2012</u>	
Vægtede aktiver	10.651.364	
Minimumskapitalbehov	852.109	8,00%
Kreditrisiko eng > 15 mio. kr.	313.000	2,9%
Operationel risiko	30.000	0,3%
Svage < 15 mio. kr.	108.643	1,0%
Samlet kapitalbehov	1.303.752	12,2%

Ad. vægtede aktiver

Vægtede aktiver udgør bankens samlede aktiver risikovægtet i henhold til kapitaldækningsbekendtgørelsen.

Minimumskapitalkravet udgør 8 % af vægtede aktiver svarende til 852 mio. kr. og dækker bankens almindelige risici.

Bankens almindelige risiko udgør langt den største del af kapitalbehovet.

Ad. kreditrisiko eng > 15 mio. kr.

Alle engagementer større end 15 mio. kr. er gennemgået individuelt. Ved opgørelsen af tabsrisikoen på det enkelte engagement indgår uudnyttede trækingsretter og sandsynligheden for udnyttelse, realisationsværdi af sikkerheder, debtors forventede tilbagebetalingsevne, forventet dividende o.lign. samt foretagne nedskrivninger.

Den samlede tabsrisiko er opgjort til 313 mio. kr. pr. 30.6.2012, svarende til et kapitalbehov på 2,9 % point.

Ad. risiko eng 0,3 - < 15 mio. kr.

Alle engagementer større end 300 tkr. og mindre end 15 Mkr. gennemgås porteføljemæssigt.

Der foretages opdeling af engagementerne i:

- a. Nedskrivningsengagementer
- b. Øvrige engagementer

Ved beregning af tabsrisikoen, tillægges alle private kunder samt selvstændigt erhvervsdrivende generelt en tilbagebetalingsevne på 100 t.kr. Der tillægges ikke tilbagebetalingsevne på øvrige erhvervsengagementer.

a. Nedskrivningsengagementer

Tabsrisikoen for nedskrivningsengagementer opgøres som det samlede engagement incl. uudnyttede trækingsretter minus sikkerheder opgjort til forsigtig belåningsværdi minus nedskrivning minus tilbagebetalingsevne. Kapitalbehovet opgøres som tabsrisikoen multipliceret med PD og LGD. PD og LGD fastsættes begge til 100 %.

Engagements opgjorte kapitalbehov divideres med engagementsbeløbet, hvorefter engagementets kapitalfaktor kan beregnes.

Kapitalfaktoren summeres og gennemsnitlig faktor kan beregnes for hele porteføljen af nedskrivningsengagementer. Kapitalbehovet og tillægget til den generelle kreditrisiko opgøres herefter som summen af nedskrivningsengagementer multipliceret med den gennemsnitlige kapitalfaktor.

b. Øvrige engagementer

Tabsrisikoen for øvrige ikke-nedskrivningsengagementer > 300 t.kr. < 15 Mkr. opgøres som det samlede engagement incl. uudnyttede trækingsretter minus sikkerheder opgjort til forsigtig belåningsværdi minus nedskrivning minus tilbagebetalingsevne.

Tabsrisiko opgøres på udlån hvor der er konstateret OIV eller væsentlige svaghedstegn, svarende til Finanstilsynets bonitetskategori 1 og 2C.

Der anvendes PD og LGD værdier ved opgørelsen af kapitalbehovet:

	PD	LGD
OIV (1)	100%	100%
Væsentlig svage (2C)	50%	100%

Kapitalbehovet opgøres som tabsrisikoen multipliceret med PD og LGD

Engagements opgjorte kapitalbehov divideres med engagementsbeløbet, hvorefter engagementets kapitalfaktor kan beregnes.

Kapitalfaktoren summeres og gennemsnitlig faktor kan beregnes for hele porteføljen.

Kapitalbehovet og tillægget til den generelle kreditrisiko opgøres herefter som det samlede engagement for hele porteføljen multipliceret med den gennemsnitlige kapitalfaktor.

Endelig fratrækkes gruppevise nedskrivninger pr. opgørelsestidspunktet.

Operational risiko

Selskabsomdannelsen og sammenlægningen af Danske Andelskassers Bank og Sammenslutningen Danske Andelskasser samt etableringen af Koncernkredit, vil i en overgangsperiode medføre øget operationel risiko.

Den øgede operationelle risiko er identificeret på følgende områder:

- Ansættelse og indfasning af nye medarbejdere i Koncernkredit
- Etablering af kreditrapportering hvor der skal skabes sikkerhed for datagrundlaget
- Etablering af egen segmenteringsmodel
- Ændrede forretningsgange
- Ændrede bevillingskompetencer i afdelinger og regioner

Den operationelle risiko er vurderet til 30 mio. kr., svarende til 0,3 % point. Risikoen forventes at bortfalde ultimo 2012 når alle ovennævnte punkter er fuldt implementerede.

Kreditrisiko og udvandringsrisiko

Kreditrisiko og udvandringsrisiko

De regnskabsmæssige definitioner af misligholdte fordringer og værdiforringede fordringer, samt beskrivelse af de anvendte metoder til fastansættelse af værdireguleringer, fremgår af anvendt regnskabspraksis i den trykte årsrapport. Af årsrapporten fremgår ligeledes den samlede værdi af eksponeringerne efter nedskrivninger og før hensyntagen til virkningen af kreditrisikoreduktionen.

Af nedenstående oversigt fremgår værdiforringede fordringer og nedskrivninger fordelt på betydende brancher:

30.6.2012

1.000 DKK.	Udlån og garantidebi- torer, hvorpå der er foretaget nedskrivning / hensættelse	Nedskrivning / hensættelse ultimo året	Årets driftsførte nedskrivning er
Offentlige myndigheder	0	0	0
Erhverv:			
Landbrug, jagt og skovbrug	635.091	352.289	86.726
Industri og råstofindvinding	68.477	43.470	3.192
Energiforsyning	1.440	1.437	-140
Bygge- og anlægsvirksomhed	111.277	65.862	9.966
Handel	82.935	53.569	3.939
Transport, restaurations- og hotelvirksomhed	60.896	44.729	7.681
Information og kommunikation	10.917	8.082	2.424
Finansierings- og forsikringsvirksomhed	263.998	136.205	13.980
Fast ejendom	375.089	157.464	12.171
Øvrige erhverv	174.722	113.773	4.325
Erhverv i alt	1.784.842	976.880	144.264
Private	221.583	169.261	21.687
I alt	2.006.425	1.146.141	165.951

2011

1.000 DKK.	Udlån og garantidebi- torer, hvorpå der er foretaget nedskrivning/ hensættelse	Nedskrivning/ hensættelse ultimo året	Årets driftsførte nedskrivninger
Offentlige myndigheder	0	0	0
Erhverv:			
Landbrug, jagt og skovbrug	537.813	272.436	148.531
Industri og råstofindvinding	67.683	39.395	5.695
Energiforsyning	1.573	1.568	70
Bygge- og anlægsvirksomhed	106.563	58.986	-12.576
Handel	117.968	50.601	8.958
Transport, restaurations- og hotelvirksomhed	56.400	32.358	14.738
Information og kommunikation	8.018	5.511	-4.207
Finansierings- og forsikringsvirksomhed	321.147	202.929	92.265
Fast ejendom	331.887	142.841	34.765
Øvrige erhverv	180.603	112.786	39.427
Erhverv i alt	1.729.655	919.411	327.667
Private	199.466	153.993	49.949
I alt	1.929.121	1.073.404	377.616

Udlån og garantidebitorer hvorpå der er foretaget individuelle nedskrivninger viser en mindre stigning i forhold til 2011, og skyldes forøget nedskrivningsbehov på især landbrugsengagementer.

I såvel 2012 og 2011 udgør nedskrivningerne på landbrugsengagementer en betydelig del af de samlede nedskrivninger. Bankens nedskrivningspolitik på landbrugsengagementer svarer på væsentlige punkter til de

vurderingsprincipper som Finanstilsynet anvender, herunder de hektarpriser som Finanstilsynet har oplyst i december 2011. Banken forventer derfor ikke yderligere nedskrivninger som følge af Finanstilsynets retningslinjer.

Bevægelser på værdiforringede fordringer som følge af værdireguleringer og nedskrivninger fremgår af efterfølgende tabel:

1000 kr.	Individuelle nedskrivninger/hensættelser		Gruppevise nedskrivninger/hensættelser		Nedskrivninger/hensættelser på tilgodehavende hos kreditinstitutter og andre poster med kreditrisiko	
	Udlån	Garantier	Udlån	Garantier	Udlån	Garantier
Nedskrivninger primo	1.059.241	14.162	31.758			
Nedskrivninger og værdireguleringer i årets Tilbageførsel af nedskrivninger foretaget i	261.656	2.323	7.131	0	0	0
Endelig tabt (afskrevet) tidligere individuelt nedskrevet/hensat	96.985	1.939	7.517	0	0	0
Andre bevægelser	102.425	194		0	0	0
Nedskrivninger ultimo	2.302	0	630	0	0	0
	1.123.789	14.352	32.002	0	0	0
Summen af udlån og garantidebitorer, hvorpå der er foretaget individuelle nedskrivninger/hensættelser (opgjort før nedskrivninger/hensættelser)	1.903.850	102.575	6.774.347	0	0	0

Nedenstående tabel viser bankens relative fordeling af udlån og garantier samt nedskrivninger.

1.000 DKK.	Udlån og garantier		Nedskrivninger	
	30.6.2012	2011	30.6.2012	2011
Offentlige myndigheder	0%	0%	0%	0%
Erhverv:				
Landbrug, jagt og skovbrug	20%	19%	30%	25%
Industri og råstofvindning	2%	2%	4%	4%
Energiforsyning	1%	1%	0%	0%
Bygge- og anlægsvirksomhed	5%	5%	6%	6%
Handel	7%	7%	5%	5%
Transport, restaurations- og hotelvirksomhed	4%	4%	4%	3%
Information og kommunikation	0%	1%	1%	1%
Finansierings- og forsikringsvirksomhed	6%	7%	12%	18%
Fast ejendom	8%	7%	14%	13%
Øvrige erhverv	9%	10%	10%	10%
Erhverv i alt	62%	63%	86%	85%
Private	38%	37%	14%	15%
I alt	100%	100%	100%	100%

Hovedparten af bankens nedskrivninger vedrører erhvervsengagementer, som tegner sig for ca. 86 % af de samlede nedskrivninger. De underliggende engagementer tegner sig for ca. 62 % af de samlede udlån og garantier, og dermed har banken en større tabsrisiko på erhvervsengagementer end på privatengagementer.

Banken har en "flad" engagementsstruktur. 76 % (2011: 70 %) af udlån og garantier vedrører engagementer under 5 mio. kr. og repræsenterer 99% af alle udlånskunder. 30.6.2012 havde banken 322 kunder med engagement større end 5 mio. kr. mod 276 ultimo 2011.

Et væsentligt element i koncernens styring af kreditrisiko, er at reducere risikoen på de enkelte engagementer ved at modtage sikkerheder i form af pant i en vifte af forskellige typer aktiver, såsom værdipapirer, pant i fast ejendom, virksomhedspant, pant i løsøre mv.

30.6.2012

Ikke værdiforringerede fordringer

Værdiforringerede fordringer

1.000 DKK.	Ikke værdiforringerede fordringer			Værdiforringerede fordringer		
	Eksposering	Sikkerheder	Blanco	Eksposering efter nedskrivning	Sikkerheder	Blanco
Offentlige myndigheder	0	0	0	0	0	0
Erhverv:						
Landbrug, jagt og skovbrug	1.512.899	766.308	746.591	282.802	243.686	39.116
Industri og råstofindvinding	195.749	84.570	111.179	25.007	10.814	14.193
Energiforsyning	60.683	53.264	7.419	3	0	3
Bygge- og anlægsvirksomhed	391.873	177.719	214.154	45.415	38.466	6.949
Handel	687.336	321.399	365.937	29.366	24.418	4.948
Transport, restaurations- og hotelvirksomhed	343.027	166.042	176.985	16.167	14.803	1.364
Information og kommunikation	39.997	16.968	23.029	2.835	1.830	1.005
Finansierings- og forsikringsvirksomhed	444.199	100.826	343.373	127.793	73.752	54.041
Fast ejendom	471.410	295.983	175.427	217.625	183.666	33.959
Øvrige erhverv	841.680	363.453	478.227	60.949	53.620	7.329
Erhverv i alt	4.988.853	2.346.532	2.642.321	807.962	645.055	162.907
Private	3.988.429	1.642.331	2.346.098	52.322	24.864	27.458
I alt	8.977.282	3.988.863	4.988.419	860.284	669.919	190.365

2011

Ikke værdiforringerede fordringer

Værdiforringerede fordringer

1.000 DKK.	Ikke værdiforringerede fordringer			Værdiforringerede fordringer		
	Eksposering	Sikkerheder	Blanco	Eksposering efter nedskrivning	Sikkerheder	Blanco
Offentlige myndigheder	0	0	0	0	0	0
Erhverv:						
Landbrug, jagt og skovbrug	1.677.130	725.290	951.840	265.377	227.436	37.941
Industri og råstofindvinding	214.075	91.183	122.892	28.288	16.827	11.461
Energiforsyning	80.175	44.768	35.407	5	0	5
Bygge- og anlægsvirksomhed	444.506	166.708	277.798	47.577	37.181	10.396
Handel	750.203	282.865	467.338	67.367	53.891	13.476
Transport, restaurations- og hotelvirksomhed	367.784	164.008	203.776	24.042	12.013	12.029
Information og kommunikation	59.421	18.145	41.276	2.507	1.242	1.265
Finansierings- og forsikringsvirksomhed	528.768	104.638	424.130	118.218	69.592	48.626
Fast ejendom	586.590	293.229	293.361	189.046	172.608	16.438
Øvrige erhverv	1.011.477	267.344	744.133	67.817	53.053	14.764
Erhverv i alt	5.720.129	2.158.178	3.561.951	810.244	643.843	166.401
Private	4.182.588	1.480.778	2.701.810	45.473	35.009	10.464
I alt	9.902.717	3.638.956	6.263.761	855.717	678.852	176.865

Solvensmæssig krediteksponering

Bankens krediteksponering er summen af balanceposter uden for handelsbeholdningen fordelt på eksponeringskategorierne efter kapitaldækningsbekendtgørelsen.

I nedenstående tabel vises bruttoeksponeringerne før reduktion for sikkerheder og nedvægtning efter eksponeringskategori samt gennemsnitlig bruttoeksponering. Gennemsnitlig bruttoeksponering er et simpelt gennemsnit af de kvartalsvise opgørelser.

1000 Dkr.	Bruttoeksponering		Gennemsnitlig bruttoeksponering	
	30.6.2012	2011	2012	2011
Centralregeringer eller centralbanker	745.754	797.100	790.976	888.500
Regionale eller lokale myndigheder	0	0	0	0
Offentlige enheder	0	0	0	0
Multilaterale udviklingsbanker	0	0	0	0
Internationale organisationer	0	0	0	0
Institutter	574.547	510.844	576.284	696.126
Erhvervsvirksomheder mv.	2.741.802	3.230.001	2.792.646	3.166.415
Detailkunder	8.520.304	9.293.827	8.703.698	10.001.945
Sikret ved pant i fast ejendom	1.482.815	1.386.371	1.518.554	1.265.089
Eksposeringer hvorpå der er restance eller overtræk	130.546	114.661	154.471	254.235
Dækkede obligationer	0	0	0	0
Kortsigtede erhvervseksponeringer mv	0	0	0	0
Eksposeringer mod kollektive investeringsordninger	0	0	0	0
Aktiver uden modparter	364.163	364.111	378.937	415.440
Risikovægede eksponeringer i alt	14.559.931	15.696.915	14.915.566	16.687.749

Bruttoeksponeringerne har vist et betydeligt fald, hvilket skyldes faldet i bankens balance, og navnlig udlånseksponeringerne.

MARKEDSRISIKO

Markedsrisiko er overordnet defineret som risikoen for, at markedsværdien af bankens aktiver og passiver ændrer sig som følge af ændringer i markedsforholdene. Markedsrisici kan opdeles i:

- Renterisiko
- Valutarisiko
- Aktierisiko

Danske Andelskassers Bank handler og tager positioner i produkter, der indebærer en række markedsbaserede risici. De fleste af bankens aktiviteter vedrørende omsætning og positionstagning omfatter relativt enkle produkter. Banken anvender anden dansk finansiel leverandør til afdækning af indgåede kontrakter med bankens kunder. Rentebaserede produkter er de mest handlede produkter. Banken handler også og tager positioner i børsnoterede aktier og valutainstrumenter, mens banken ingen omsætning har med råvarer.

Som omtalt i afsnittet risikostyring i denne rapport er det bankens bestyrelse, som fastlægger de overordnede politikker, rammer og principper for risikostyring. En del af politikkerne vedrører forskellige former for markedsrisiko. Rammerne understøtter den overordnede risikoappetit og angiver specifikke grænser for, hvor stor en risiko banken ønsker at påtage sig. Principperne fastslår, hvilke metoder de forskellige risikomål opgøres efter. Bestyrelsen modtager løbende rapportering om udviklingen i risici og udnyttelsen af tildelte risikorammer.

Til styring af markedsrisici er der etableret et instruktshierarki med to niveauer. På første niveau definerer bestyrelsen rammerne til bankens direktion. På næste niveau videredelegerer direktionen til koncernens Forretningsupport

Renterisikoen viser ændringer i positionernes bogførte værdier ved en stigning i markedsrenten på 1 % point.

Der beregnes renterisiko på fastforrentede positioner i handelsbeholdningen og uden for handelsbeholdningen. Uden for handelsbeholdningen omfatter det fastforrentede ud- og indlån mens det i handelsbeholdningen omfatter børsnoterede obligationer.

Renterisiko

1000 kr.	30.6.2012	2011
Handelsbeholdningen	61.716	41.943
Uden for handelsbeholdningen	-20.164	-16.690
I alt	41.552	25.253

Negativ renterisiko på positioner uden for handelsbeholdningen skyldes, at fastforrentede indlån er større end fastforrentede udlån.

Som det fremgår af tabellen, er banken primært eksponeret for renterisiko i danske kroner.

Renterisiko fordelt på valuta

1000 kr.	30.6.2012	2011
DKK	41.084	24.947
EUR	123	319
NOK	330	-54
CHF	6	37
Øvrige	9	4
I alt	41.552	25.253

Renterisiko fordelt på varighed

1000 kr.	30.6.2012	2011
< 3 mdr	433	47
< 6 mdr	8.248	-728
< 9 mdr	739	1.490
< 12 mdr	-78	10.498
< 2 år	-10.963	-330
< 3,6 år	-4.464	-8.179
> 3,6 år	47.637	22.455
I alt	41.552	25.253

Aktierisiko

1000 kr.	30.6.2012	2011
Aktier i handelsbeholdningen:		
Børsnoterede aktier i handelsbeholdningen	49.585	27.717
Unoterede aktier i handelsbeholdningen	0	0
I alt	49.585	27.717

Aktier i handelsbeholdningen omfatter aktier som erhverves med handelshensigt.