



DELÅRSRAPPORT 1. KVARTAL 2020

INDHOLD



Selskabsoplysninger	4
Banken i tal – 1. kvartal 2020	5
Direktionens kommentarer	6
Koncernledelsesberetning	7
Ledespåtegning	15
Resultat- og totalindkomstopgørelse	16
Balance	17
Egenkapitalopgørelse	18
Pengestrømsopgørelse	19
Noter	20

SELSKABSOPLYSNINGER

Selskab

Danske Andelskassers Bank A/S

Baneskellet 1, 8830 Tjele

CVR-nr.: 31843219

Hjemsted: Viborg Kommune, Danmark

Telefon: + 45 87 99 30 00

Hjemmeside: www.andelskassen.dk

E-mail: webteam@andelskassen.dk

Banken er grundlagt i 1969 og optaget til handel på NASDAQ Copenhagen i 2011.

Bestyrelse

Direktør Anders Howalt-Hestbech, formand

Jordbrugsteknolog og gårdejer Klaus Moltesen Ravn, næstformand

Direktør Mikael Jakobsen

Statsautoriseret revisor Jesper Dan Jespersen

Forretningsfører Tommy Skov Kristensen

Tidligere amtsborgmester og frugtavlser Poul Erik Weber

Souschef Jørn Hjalmar Andersen (medarbejdervalgt)

Kundemedarbejder og fællestillidsmand Britta Rytter Eriksen (medarbejdervalgt)

Kunderådgiver Anette Holstein Nielsen (medarbejdervalgt)

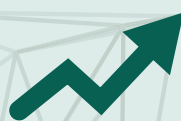
Direktion

Administrerende direktør Jan Pedersen

Revisor

Deloitte Statsautoriseret Revisionspartnerselskab

BANKEN I TAL - 1. KVARTAL 2020



52,9 %

Stigning i basisindtjening



19,7 %

Kapitalprocent



8,1 %

Stigning i forretningsomfang
pr. medarbejder



2,3 %

Udlånsvækst



8,7 %

Fald i omkostninger

DIREKTIONENS KOMMENTARER

Stor fremgang i basisindtjening mens coronakrise giver kurstab



Danske Andelskassers Banks kerneforretning står stærkt trods den corona-situation (COVID-19), der har ramt Danmark og resten af verden. Banken har i 1. kvartal af 2020 opnået en fremgang i basisindtjeningen på 52,9 % sammenlignet med samme kvartal sidste år. Det er lykkedes at fastholde strategien om en høj aktivitet i banken med stigende indtægter fra blandt andet indlån og samtidig reducere de relative omkostninger. Det er der god grund til at være tilfreds med.

Banken mærker dog også konsekvenserne af COVID-19, der har ført til historisk store aktiekursfald verden over. Markedsreaktionen på krisen har betydet, at Danske Andelskassers Bank ved udgangen 1. kvartal 2020 oplevede et kurstab på 89,6 mio. kr. for aktie- og obligationsbeholdningen. I lighed med andre finansielle virksomheder, har kurstabet ved kvartalets udgang ført til, at bankens resultat efter skat viser et underskud.

Underskuddet er på 55,5 mio. kr. Siden begyndelsen af april er der sket en markant positiv udvikling på de finansielle markeder, og kursværdien af bankens beholdning er siden 1. april forbedret med 20 mio. kr. At markedet kan svinge tilbage på blot 45 dage viser noget om den usikkerhed, der hersker lige nu. Der forventes fortsat store udsving i den kommende tid.

Et robust og stærkt kapitaliseret pengeinstitut

Trods coronakrisen er Danske Andelskassers Bank et robust og stærkt kapitaliseret pengeinstitut med en egenkapital på 1.917 mio. kr. ved udgangen af 1. kvartal 2020. Kapitalgrundlaget er efter regnskabsperiodens afslutning yderligere forbedret, da banken den 21. april 2020 gennemførte en rettet emission med et provenu før omkostninger på 79,6 mio. kr.

Coronapandemien har med lukkede samfund, tabte ordrer og mistede arbejdspladser gjort det endnu tydeligere, hvor vigtigt det er for Danmark at have modstandsdygtige pengeinstitutter, der kan understøtte samfundet i krisetider. Også

en del af Danske Andelskassers Banks kunder har lige nu brug for at have en stærk bank i ryggen. Banken gør sit for at hjælpe kunderne bedst muligt igennem krisen. Det er i kundernes, aktionærernes, bankens og samfundets interesse.

Danske Andelskassers Bank har relativt få forretninger med de brancher, der lige nu er hårdest ramt af COVID-19; rejsebranchen, hotel- og restaurationsbranchen og oplevelsesindustrien.

En relativt høj eksponering mod landbruget, der i mindre grad har oplevet tilbagegang i omsætning under krisen, kommer nu banken til gode.

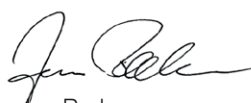
Forventninger til 2020

Med bankens basisindtjening, et landbrug i en fornuftig situation trods krisen og en trimmet organisation, er der grund til at se lyst på resten af året. Vi står stærkt og er klar til at spille en positiv rolle i en for samfundet svær tid.

Banken forventer, at den usikkerhed, der har hersket på de finansielle markeder under coronakrisen, bliver mindre i løbet af resten af 2020. Det er dog ikke til at forudse, præcis hvor langsigtede konsekvenser krisen vil bringe med sig.

Banken fastholder de nuværende forventninger til 2020.

Sammen kan vi mere.


Jan Pedersen
Adm. direktør

FINANSIELT OVERBLIK 2020

Basisindtjeningen viser en betydelig fremgang i 1. kvartal 2020 med 52,9 % set i forhold til 1. kvartal 2019, hvorimod resultatet efter skat viser et underskud på 55,5 mio. kr. som konsekvens af COVID-19.

Stigningen i basisindtjeningen skyldes en fortsat høj aktivitet med en stigning i gebyrindtægterne, men især et fald i omkostningerne bidrager til væksten i basisindtjeningen. De organisationstilpasninger, vi foretog i 2019, viser sig nu i resultatet. Udviklingen understøtter strategien om en sænkning af de relative omkostninger.

Bankens kunder er på mange måder påvirket af nedlukningen af Danmark, men de mange hjælpepakker forventes at holde hånden under en stor del af dem. Banken gør også sit for at understøtte og hjælpe sine kunder i denne vanskelige periode.

Brancher som rejsebranchen, hotel- og restaurationsbranchen samt oplevelsesindustrien er hårdt ramt af krisen. Det er dog brancher, som banken har relativt få forretninger med. Derimod fylder landbruget fortsat en betydelig del af det samlede udlån, hvilket i den aktuelle situation er en fordel. Landbrugets økonomiske fremgang fører derfor til færre nedskrivninger, hvor banken i 1. kvartal 2020 har tilbageført ned-

skrivninger for 20 mio. kr. Ser man ind i den øvrige udlånsportefølje forventer banken tab, og har derfor afsat 25 mio. kr. som ledelsesmæssigt skøn. Udviklingen i de kommende kvartaler er usikre, og beløbet kan derfor blive justeret.

Den betydelige finansielle usikkerhed i kølvandet på coronapandemien, har påvirket resultatet med samlede kurstab på 89,6 mio. kr.

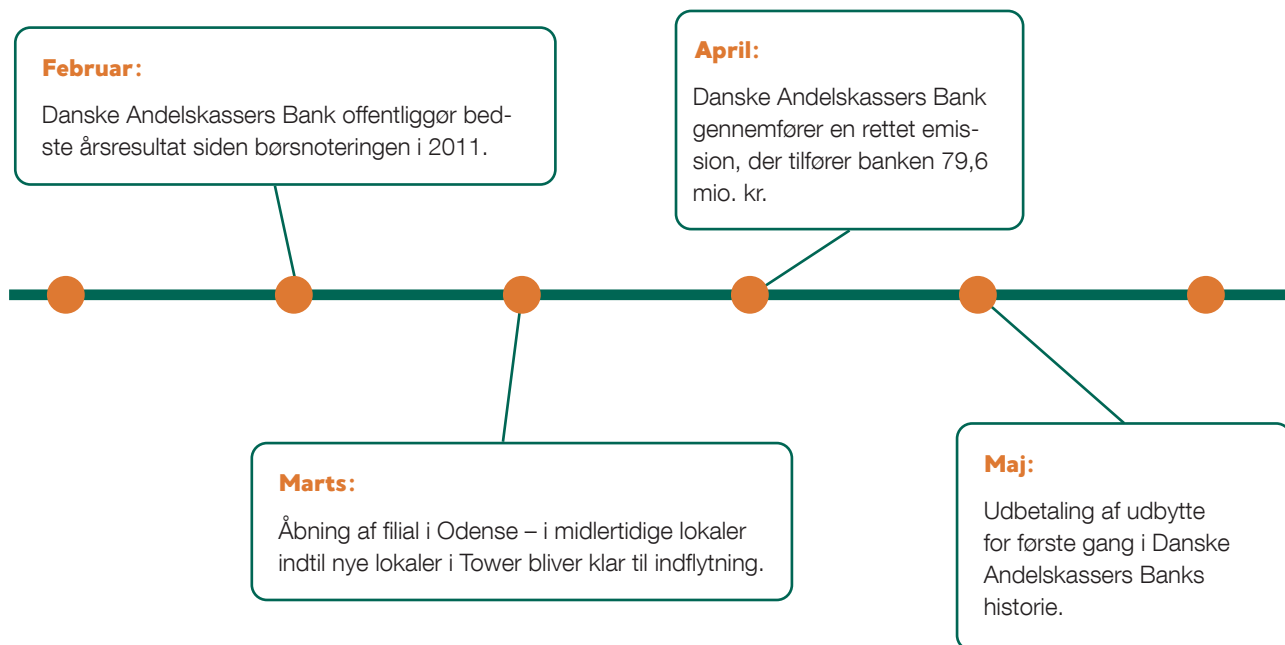
Kursreguleringerne er siden 1. april foreløbigt forbedret med 20 mio. kr. som følge af en positiv udvikling i de finansielle markeder. Der forventes fortsat store udsving i den kommende tid.

Banken har et robust kapitalgrundlag. Ved udgangen af 1. kvartal 2020 havde banken en kapitalprocent på 19,7 % og en kapitalmæssig overdækning efter NEP-krav på 5,4 %.

HOVEDTAL

Mio. kr.	1. kvartal 2020	1. kvartal 2019	2019
Netto rente- og gebyrindtægter	141,8	140,9	598,4
Omkostninger og andre driftsposter	109,4	119,7	435,0
Basisindtjening	32,4	21,2	163,4
Kursreguleringer	-89,6	46,0	223,4
Nedskrivninger	-1,9	5,5	23,9
Resultat før skat	-55,5	61,6	344,4
Resultat efter skat	-55,5	58,7	349,2
Renter til hybrid kernekapital	6,5	6,3	26,0
Udlån	6.444	6.300	6.409
Indlån	9.104	8.591	9.253
Egenkapital	1.917	1.713	1.982
Balance	12.170	11.506	12.504
Garantier	2.628	2.391	2.635
Antal ansatte	311	318	317
Kapitalprocent	19,7%	19,3%	20,6%
Egenkapitalforrentning før skat	-3,7%	4,2%	22,1%

VÆSENTLIGSTE BEGIVENHEDER I FORÅRET 2020



OM BANKEN

Danske Andelskassers Banks kerneopgave er at levere bankydelser til privatkunder samt små og mellemstore erhvervs-kunder, herunder landbrugskunder. Banken har en stærk lokal forankring, og hovedparten af kunderne bor, arbejder eller driver virksomhed uden for de større byer i Jylland og på Fyn. Endvidere har banken et voksende udlånssegment med finansiell leasing til erhvervs-kunder.

Herudover leverer banken finansielle løsninger til andre finansielle institutioner, der i de fleste tilfælde har en lignende lokal forankring i deres markedsområder.

To datterselskaber udgør en mindre del af de samlede aktiviteter i koncernen. De to selskaber varetager investering i ejendomme og udlejning af ejendomme inden for koncernen.

Banken havde ved udgangen af 1. kvartal 2020 i alt 16 fuldtidsåbne filialer og rådgivningscentre (rådgivningscentre er filialer med både privat- og erhvervsrådgivning). Dertil kommer tre servicecentre, Direkte Privat, Direkte Forening, Direkte Erhverv samt DAB Partner, som betjener udvalgte kunder via telefon og digitale kanaler. Banken har endvidere et landbrugscenter, en storkundeafdeling samt en række specialist-, stabs- og supportfunktioner på bankens hovedkontor.

Ultimo 1. kvartal 2020 havde banken 306 medarbejdere beskæftiget (omregnet til fuldtidsstillinger).

De mange muligheder for personlig betjening er en vigtig del af Danske Andelskassers Banks kundetilbud. Det samme er det store udvalg af selvbetjeningsløsninger. Hovedparten er digitale løsninger som eksempelvis netbank, mobilbank, pengeautomater, MobilePay samt flere kontaktløse betalingsløsninger.

Skarpe priser og gode produkter er naturligvis afgørende for, at Danske Andelskassers Bank står stærkt i folks bevidsthed og dermed i de enkelte markedsområder. Men også den gode kundeoplevelse har en væsentlig betydning. Et af de områder, der altid er meget stort fokus på, er derfor optimering af bankens service over for kunderne. Banken holder et stigende antal rådgivningsmøder, hvor kunderne får mulighed for at få en gennemgang af deres økonomi. Rådgivningsmøderne tager altid udgangspunkt i den enkelte kundes aktuelle livssituation og økonomi. Kundeoplevelsen og kvaliteten af rådgivningen styrkes, når banken til enhver tid har mulighed for at trække på et solidt bagland af specialister, der kan rådgive om eksempelvis bolig, investering, pension, forsikring, Private Banking, udlandsforretninger og generationsskifte.

REGNSKABSBERETNING

Vækst i basisindtjening men resultat påvirket af COVID-19

Danmark er lige som resten af verden i en økonomisk krise som følge af coronapandemien. Den har ført til historisk usikkerhed på de finansielle markeder samt betydelig økonomisk usikkerhed for såvel virksomheder som privatpersoner.

Talrige hjælpepakker forsøger at afbøde de negative virkninger, hvilket også har ført til en vis stabilitet på obligations- og aktiemarkederne. De samlede kurstab i 1. kvartal 2020 udgør 89,6 mio. kr.

For virksomhederne vil hjælpepakkerne i et vist omfang betyde, at mange også er levedygtige på den anden side af krisen. Rejsebranchen, hotel- og restaurationsbranchen og oplevelsesindustrien er i særlig grad påvirket, men der er også andre brancher, hvor virksomheder, trods hjælpepakker, er konkurstruede. Arbejdsløsheden steg betydeligt i den første periode efter nedlukningen i Danmark, men ligger nu på et nogenlunde stabilt niveau.

Den forsigtige og gradvise åbning af blandt andet det danske samfund kan forhåbentlig føre til en relativ hurtig tilbagevenden til situationen før COVID-19, og giver dermed håb om at undgå længerevarende skadevirkninger.

Landbrugssektoren er indtil nu stort set uberørt af coronakrisen og opretholder dets gode afregningspriser og høje afsætning. Hvor Danske Andelskassers Bank historisk har haft en høj andel af eksponeringer mod landbruget med høje tab til følge, så kommer den relative høje andel nu banken til gode. Den positive udvikling har medført, at banken har tilbageført 20 mio. kr. fra nedskrivningskontoen. Bankens kun i mindre grad eksponeret mod de brancher, som er mest mærket af COVID-19, men har nedskrevet 25 mio. kr. som ledelsesmæssigt skøn i forbindelse med de generelle økonomiske virkninger af COVID-19. I alt udgør de samlede nedskrivninger en mindre tilbageførsel på 1,9 mio. kr.

Nedskrivningsniveauet i de kommende kvartaler er behæftet med betydelig usikkerhed og afhænger af, hvor dyb og langvarig krisen vil blive.

Der er sket en betydelig fremgang i basisindtjeningen, som er den egentlige bankdrift. Indtjeningen er steget med 52,9 % i forhold til 1. kvartal 2019.

I basisindtjeningen indgår resultatet før skat eksklusiv kursreguleringer, nedskrivninger samt udgifter i forbindelse med organisationstilpasninger og sektorløsninger.

Ser man bort fra engangsudgifterne i 1. kvartal 2019 i forbindelse med Spar Nords købstilbud er basisindtjeningen steget med 16,9 %.

Basisindtjening

Mio. kr.	1. kvartal 2020	1. kvartal 2019
Resultat før skat	-55,5	61,6
Nedskrivninger på udlån mv.	-1,9	5,5
Kursreguleringer	89,6	-46,0
Omstruktureringer og sektorløsninger	0,2	0,1
Basisindtjening	32,4	21,2

Fremgangen i basisindtjeningen skyldes især et betydeligt fald i omkostningerne på 8,7 %, ligesom en mindre stigning i netto rente- og gebyrindtægterne også bidrager.

Resultatet før skat udgør for 1. kvartal 2020 et underskud på 55,5 mio. kr. mod et overskud i samme periode i 2019 på 61,6 mio. kr. Efter skat er der tale om et underskud i indeværende kvartal på 55,5 mio. kr. mod et overskud i samme periode i 2019 på 58,7 mio. kr.

Udviklingen i basisindtjeningen er tilfredsstillende. Resultatet efter skat, som i konsekvens af COVID-19 er påvirket af kurstab, betegnes som ikke tilfredsstillende.

Rentemarginal påvirket af faldet i renteniveauet

Netto renteindtægterne er faldet fra 79,9 mio. kr. i 1. kvartal 2019 til 76,6 mio. kr. i samme kvartal i 2020.

Renteniveauet er fortsat faldende. Det har trods stigende udlån ført til et fald i renteindtægterne fra udlån. Renteindtægterne er faldet fra 77,9 mio. kr. i 1. kvartal 2019 til 73,2 mio. kr. i tilsvarende periode i år.

Indførelsen af negative renter og nedsættelsen af øvrige indlånsats, begynder at have en effekt i regnskabet. Således havde banken i 1. kvartal 2020 en renteindtægt på 1,5 mio. kr. mod en nettorentudgift på 1,2 mio. kr. i 1. kvartal 2020. Negative renter på private indlån er indført pr. 1. april 2020 og vil have en positiv regnskabsmæssig effekt fremadrettet. Nationalbanken gennemførte med virkning fra den 20. marts 2020 en forhøjelse af indskudsbevisrenten med 0,15 pct. point til minus 0,60 pct. På den baggrund – og på lige fod med markedet – forhøjede Danske Andelskassers Bank renten ligeledes med 0,15 pct. point til minus 0,60 pct. med virkning fra 1. maj 2020. Samtidig ændres grænsen for negative renter for privatkunder med NemKonto i banken fra nuværende 750.000 kr. til 250.000 kr. med virkning fra 1. juni 2020.

Rentemarginalen, målt på forskellen mellem indlånsrenter og udlånsrenter, er i løbet af 1. kvartal faldet med 8 bp og 25 bp sammenlignet med udgangen af 1. kvartal 2019.

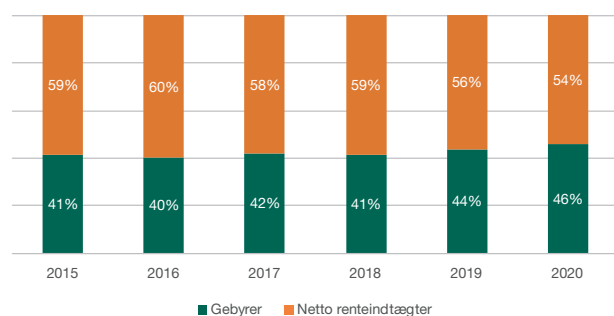
Forventningen til 2020 er et fortsat fald i udlånsratserne, samt at effekten af negative indlånsrenter i nogen grad vil kompensere og begrænse et yderligere fald i rentemarginalen.

Fortsat højt aktivitetsniveau

Også i 1. kvartal 2020 har udsvingene i markedsrenterne ført til en betydelig aktivitet i forbindelse med lånekonverteringer. Udvidelsen af bankens produktpalette med puljeordninger, har bidraget betydeligt til handelsaktiviteten og en stigning i kurtageindtægterne. De samlede gebyrindtægter viser en stigning på 6,6 % fra 60,9 mio. kr. i 1. kvartal 2019 til 64,9 mio. kr. i år.

Gebyrindtægterne udgør både i absolutte beløb og relativt en stadig større del af den samlede indtjening på nettorenter og gebyrer.

Gebyrer og nettorentindtægter (procent)



Fald i de relative omkostninger

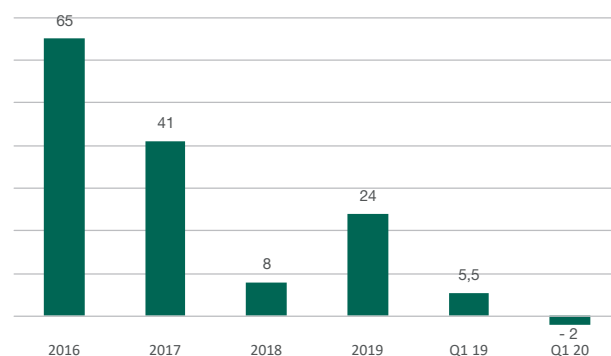
Tilpasningerne i 2019 i bankens organisation har sænket lønudgifterne med 6,0 %. I 1. kvartal 2020 udgjorde løningerne 60,0 mio. kr. mod 63,9 mio. kr. i samme periode sidste år. I 1. kvartal 2020 beskæftigede banken i gennemsnit 311 medarbejdere mod 318 i 1. kvartal 2019.

Administrationsudgifterne er faldet med 12,1 %, til 46,4 mio. kr. i 1. kvartal 2020 fra 52,8 mio. kr. i 1. kvartal 2019. I 1. kvartal 2019 udgiftsførte banken engangsudgifter på 6,6 mio. kr. i forbindelse med Spar Nords købstilbud. Tages der højde for engangsudgiften, er administrationsudgifterne stort set uforandret.

Landbruget i en gunstig situation

De samlede nedskrivninger udgjorde en tilbageførsel på 1,9 mio. kr. i 1. kvartal 2020 mod mernedskrivninger på 5,5 mio. kr. i 1. kvartal 2019.

Nedskrivninger



Nedskrivningskontoen var pr. 31. marts 2020 på 615,9 mio. kr. mod 685,0 mio. kr. pr. 31. marts 2019 og med følgende stadienddeling:

Mio. kr.	Q1 2020	Q1 2019
Stadie 1	76,4	48,9
Stadie 2	87,5	63,4
Stadie 3	452,0	572,7
I alt	615,9	685,0

Faldet i stadiet 3-saldoen skyldes navnlig tabsafskrivninger af lån i løbet af 2019, hvor tabsrisikoen allerede var afdækket, og som derfor ikke har ført til tab ud over det allerede nedskrevne beløb.

Under den aktuelle coronakrise står landbruget i en gunstig økonomisk situation set i forhold til mange andre brancher. Det betyder, at der i betydelig grad sker afvikling på bankens eksponeringer mod landbruget, hvilket reducerer eksponeringen og samtidig forbedrer mange bedrífers bonitet. I 1. kvartal 2020 har banken derfor tilbageført nedskrivninger for landbrugseksponeringerne på 20 mio. kr.

Landbrugseksponeringerne og nedskrivningerne fordelt på produktionsgrene har pr. 31. marts 2020 følgende fordeling.

Mio. kr.	Bruttoeksponering	Periodens nedskrivninger	Nedskrivninger ultimo	Nedskrivningsprocent
Kvæg	616	-6	119	19%
Svin	303	-17	65	21%
Planteavl	516	3	22	4%
Pelsdyr	91	2	23	25%
Blandet drift	89	0	10	11%
Andet	65	-1	7	11%
I alt	1.680	-20	246	15%

Danske Andelskassers Bank A/S har traditionelt været eksponeret mod landbruget qua den historiske tilknytning, men har igennem de senere år ændret forretningsmodellen mod et fald i landbrugseksponeringerne og en bredere erhvervs-mæssig fordeling. Eksponeringerne mod landbruget er siden 2016 faldet med næsten en fjerdedel og udgør nu 17 % af de samlede eksponeringer.

Den samlede eksposering mod erhverv er i perioden steget med 10 % og udlånet til private med 8 %. Den relative andel af udlån og garantier til erhverv og private er stort set uforandret.

Udviklingen i udlånet til erhverv og private

Mio. kr.	Q1 2020	2016	Ændring 2016-2020	Andel Q1 2020	Andel 2016	Ændring pct.point
Landbrug, jagt og skovbrug	1.679	2.186	-23%	17%	25%	-8%
Industri og råstofindvinding	307	213	44%	3%	2%	1%
Energiforsyning	239	249	-4%	3%	3%	0%
Bygge- og anlægsvirksomhed	702	450	56%	7%	5%	2%
Handel	692	578	20%	7%	6%	1%
Transport, restauration og hotel	258	209	23%	3%	2%	1%
Information og kommunikation	45	41	10%	0%	0%	0%
Finansiering og forsikring	467	328	42%	5%	4%	1%
Fast ejendom	1.268	785	62%	13%	9%	4%
Øvrige erhverv	455	493	-8%	5%	6%	-1%
Erhverv	6.112	5.532	10%	63%	62%	1%
Private	3.575	3.322	8%	37%	38%	-1%
I alt	9.687	8.854	10%			

Stor usikkerhed på de finansielle markeder

Coronakrisen har ført til en betydelig usikkerhed på de finansielle markeder. Markedsrenterne steg markant i perioden umiddelbart efter nedlukningen af Danmark og store dele af verden. Samtidig skete et af de største fald i aktiekurserne, verden nogensinde har set. På øvrige obligationer, herunder virksomhedsobligationer mv., steg kreditspændet ligeledes voldsomt, og samlet har det ført til store kursfald på bankens aktie- og obligationsbeholdning.

Med baggrund i hjælpepakker, som skal understøtte landenes økonomier og finansielle stabilitet, har vi mod slutningen af marts måned set et generelt rentefald ligesom de ledende aktieindeks har vist stigninger.

Det er bankens forventning, at den finansielle usikkerhed mindskes i løbet af 2. halvår 2020, men der hersker fortsat stor usikkerhed om de mere langsigtede konsekvenser ved coronapandemien.

Balancen

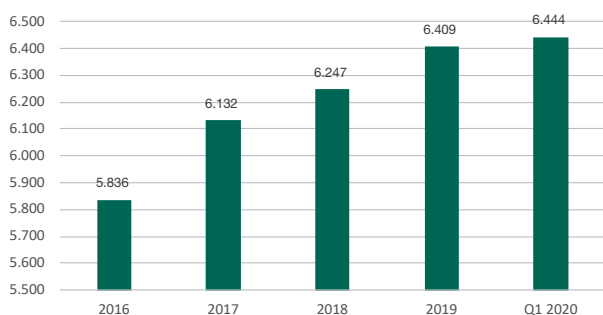
Balancen i Danske Andelskassers Bank var pr. 31. marts 2020 på 12.170 mio. kr. mod 11.506 mio. kr. pr. 31. marts 2019, svarende til en stigning på 5,8 %.

Stigende udlånsaktivitet

Det balanceførte udlån er steget med 2,3 % i forhold til ved udgangen af 1. kvartal 2019. Udlånet til erhvervs-kunder er

steget med 6,5 %, hvorimod udlånet til private er faldet med 6,2 %. Den høje vækst i erhvervsudlånet var især drevet af en betydelig vækst i finansieringen af ejendomsprojekter frem til udgangen af 2019. I 1. kvartal 2020 har eksponeringerne mod ejendomsprojekter vist et fald på 5,7 %, hvilket er i tråd med bankens beslutning i 2019 om at nedbringe eksponeringerne. Faldet i privatudlånet afspejler den fortsat lave efterspørgsel efter finansieringsløsninger, samtidig med at der sker en fortsat høj afvikling på bestående banklån.

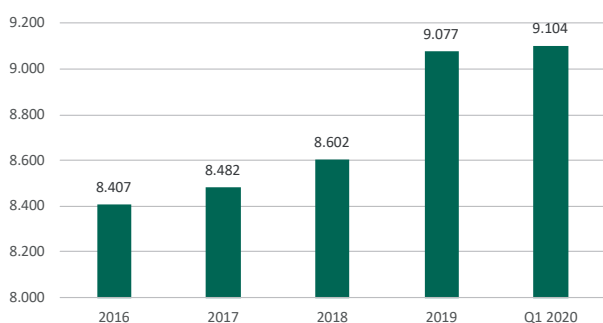
Udlånsudviklingen 2016 – 2020



Stigende indlån

Indlånet udgjorde 9.104 mio. kr. pr. 31. marts 2020 mod 8.591 mio. kr. pr. 31. marts 2019, svarende til en stigning på 6,0 %.

Indlånsudviklingen 2016 – 2020



Tilfredsstillende likviditet

Bankens strukturelle likviditet defineret som indlån, supplerende lån og egenkapital minus udlån har været støt stigende og er meget høj. Likviditeten udgør 4,7 mia. kr. pr. 31. marts 2020 mod 4,1 mia. kr. pr. 31. marts 2019. Den væsentligste baggrund for bankens gode likviditetssituation er grundlæggende det fortsat store indlånsoverskud. Dette illustreres ved, at bankens udlån i forhold til indlån pr. 31. marts 2020 udgjorde 77 %.

Mio. kr.	31.3.20	31.3.19	31.12.19
Indlån	9.104	8.591	8.602
Supplerende lån	104	104	104
Egenkapital	1.917	1.713	1.427
Udlån	-6.444	-6.300	-6.247
Strukturel likviditet	4.681	4.108	3.886

Den likviditetsmæssige opfyldelse af LCR var pr. 31. marts 2020 på 222 % mod et LCR-krav på 100 %. Pr. 31. marts 2019 var LCR-opfyldelsen 190 %. LCR-opfyldelsen har over det seneste år været støt stigende.

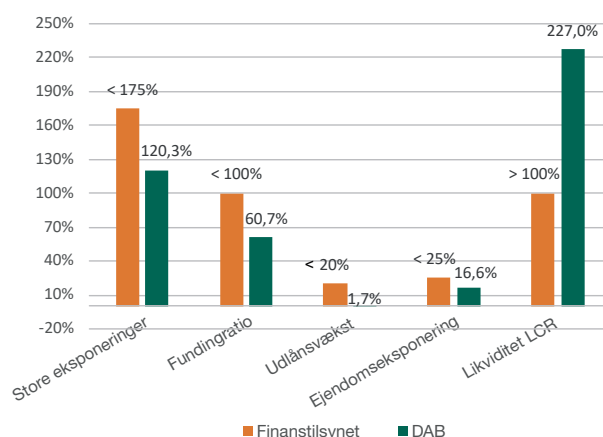
Mio. kr.	31.3.20	31.3.19	31.12.19
Likviditetsbuffer LCR	3.473	2.901	3.684
Outflow netto	1.566	1.489	1.567
LCR ratio	222%	195%	235%

Komfortabel placering i tilsynsdiamanten

Finanstilsynets tilsynsdiamant fastlægger en række særlige risikoområder med angivne grænseværdier, som institutterne som udgangspunkt bør ligge inden for. Overskridelser af tilsynsdiamanten er omfattet af Finanstilsynets reaktioner.

Danske Andelskassers Bank ligger pr. 31. marts 2020 komfortabelt inden for alle grænseværdier med følgende værdier:

Tilsynsdiamant pr. 31. marts 2020



NEP-krav

NEP-kravet blev implementeret i 2018 som led i genoprettningen af pengeinstitutter og er et krav til, at visse passiver kan gældskonverteres til aktiekapital/bail-in. NEP-kravet indføres over en 5-årig periode fra 1. januar 2019 frem til 2023. Stig-

ningen i NEP-kravet betyder, at banken henover de næste år skal opbygge kapital eller udstede kapitalinstrumenter for at imødekomme kravet.

Finanstilsynet fastsatte oprindeligt kravet for de nedskrivningsegne passiver (NEP-kravet) til 15,3 % af de risikovægtede eksponeringer stigende til 19,7 % ved fuld indfasning i 2023. COVID-19 har dog ført til frigivelse af den kontracykliske buffer og en nedsættelse af NEP-kravet til 14,3 % i 2020 og et foreløbigt NEP-krav på 17,7 % i 2023.

Som oplyst i årsrapporten for 2019 er det bankens målsætning, at NEP-tillægget helt eller delvist opfyldes med efterstillede lån (Senior Non-preferred), hvor det forventes, at udstelserne sker i takt med indfasningen af tillægget. Ligeledes sikres en løbetidsfordeling, der afspejler det fuldt indfasede NEP-tillæg og kravet til den løbende refinansiering.

Robust og stærkt kapitaliseret pengeinstitut

Trods coronakrisen er Danske Andelskassers Bank et robuste og stærkt kapitaliseret pengeinstitut med en egenkapital på 1.917 mio. kr. ved udgangen af 1. kvartal 2020. Kapitalgrundlaget er efter regnskabsperiodens afslutning yderligere forbedret, da banken den 21. april 2020 gennemførte en rettet emission med et provenu før omkostninger på 79,6 mio. kr.

Danske Andelskassers Bank A/S har i sin kapitalplan en langsigtet målsætning om en kapitalmæssig overdækning på 6 % før NEP-kravet og den kontracykliske buffer og 3 % efter NEP-kravet og den kontracykliske buffer. Kapitalplanen fastlægger de generelle principper for Danske Andelskassers Bank A/S' kapitalplanlægning og tager stilling til, hvordan banken forventer at kunne overholde de regulatoriske kapitalkrav i fremtiden. Kapitalplanen indeholder herudover en overordnet nødplan, der kan tages i brug, hvis der sker afvigelser fra de fastsatte forventninger og forudsætninger, samt hvis der indtræffer uventede væsentlige begivenheder.

Det internt opgjorte solvensbehov er pr. 31. marts 2020 på 11,4 % mod 10,0 % pr. 31. marts 2019 og 11,1 % 31. december 2019. Stigningen skyldes især Finanstilsynets øgede fokus på og skærpede tilgang til operationelle risici, hvilket har resulteret i en stigning hertil på 1 procentpoint.

Overdækningen efter 6 % målsætningen er pr. 31.3.2020 på 5,8 % og på 5,4 % efter 3 % målsætningen. Kapitalbufferen efter 3 % målsætningen på 492 mio. kr. udtrykker det maksimale tab som banken kan absorbere, inden der er behov for ekstra kapitaltilførsel i forhold til overholdelsen af regulatoriske kapitalkrav.

Mio. kr. / %	31.3.2020	31.3.2019
Kapitalgrundlag		
Egentlig kernekapital	15,6%	15,3%
Kernekapital	18,5%	18,1%
Kapitalprocent	19,7%	19,3%
Kapitalkrav - inkl. søjle II		
Kapitalbevaringsbuffer	2,5%	2,5%
Kontracyklisk buffer	0,0%	0,5%
Individuelt solvensbehov søjle II	11,4%	10,0%
NEP-krav	14,3%	13,6%
Kapitalmæssig overdækning 6 % målsætning		
Egentlig kernekapital	5,8%	4,1%
Kernekapital	5,8%	4,1%
Kapitalgrundlag	5,8%	4,1%
Kapitalbuffer	528	376
Kapitalmæssig overdækning 3 % målsætning		
Egentlig kernekapital	5,4%	5,7%
Kernekapital	5,4%	5,7%
Kapitalgrundlag	5,4%	5,7%
Kapitalbuffer	492	523
Kapitalgrundlag	1.791	1.756
Individuelt solvensbehov	1.025	914
Risikoeksponeringer	9.106	9.167
Individuelt solvensbehov søjle II	1.025	914

Bankens aktietilbagekøbsprogram, som blev igangsat i oktober 2019, fortsætter, da formålet alene er at tilbagekøbe aktier i markedet i forbindelse med et medarbejderaktieprogram, hvor medarbejderne er tilbudt aktier mod lønnedgang. Tilbagekøbsprogrammet påvirker derfor ikke bankens kapitalgrundlag.

Usikkerhed ved indregning og måling

Det skal bemærkes, at den regnskabsmæssige værdi af visse aktiver og forpligtelser er forbundet med skøn over, hvordan fremtidige begivenheder påvirker værdien af disse aktiver og forpligtelser på balancedagen.

Dette er nærmere beskrevet i note 2.

Begivenheder efter regnskabsperiodens afslutning

Efter regnskabsperiodens afslutning har banken den 21. april 2020 gennemført en rettet emission på 6,6 % af aktiekapitalen med et provenu før omkostninger på 79,6 mio. kr. Emissionen vil efter de forventede emissionsomkostninger forbedre bankens kapitalgrundlag med 0,9 procentpoint, sådan at kapitalprocenten opgjort pro forma udgør 20,6 % pr. 31.3.2020.

Uroen på de finansielle markeder medfører, at der fortsat forventes store udsving i kursreguleringerne og nedskrivningerne i den kommende tid.

Der er herudover ikke indtrådt forhold efter regnskabsperiodens afslutning og frem til datoen for denne delårsrapport, som væsentligt påvirker vurderingen af delårsrapporten.

Forventninger til 2020

COVID-19 har som bekendt ført til stor finansiell usikkerhed og det er vanskeligt at forudse dybden og varigheden af krisen. Dette gælder både virkningen for vores kunder men også udviklingen i kursreguleringerne. I kølvandet på COVID-19 ændrede banken den 16. marts 2020 forventningerne til årets resultat før skat til 60 – 180 mio. kr. mod tidligere 120 – 180 mio. kr. Banken fastholder forventningerne, men påpeger at der er stor usikkerhed også i de kommende kvartaler, hvilket kan medføre fremtidige ændringer i forventningsdannelsen.

Bankens egentlige bankdrift og basisindtjening udvikler sig som ventet og forventningerne om en basisindtjening i intervallet 135 – 175 mio. kr. fastholdes.

LEDELSESPÅTEGNING

Bestyrelsen og direktionen har i dag behandlet og godkendt delårsrapporten for perioden 1. januar - 31. marts 2020 for koncernen Danske Andelskassers Bank A/S.

Delårsrapporten er aflagt i overensstemmelse med IAS 34 "Præsentation af delårsregnskaber" som godkendt af EU og i overensstemmelse med danske oplysningskrav for børsnoterede finansielle selskaber.

Delårsrapporten har ikke været genstand for revision eller review.

Det er vores opfattelse, at delårsrapporten giver et retvisende billede af koncernens aktiver, passiver og finansielle stilling pr. 31. marts 2020 samt af resultatet af koncernens aktiviteter og pengestrømme for perioden 1. januar - 31. marts 2020.

Ledelsesberetningen indeholder efter vores opfattelse en retvisende redegørelse for udviklingen i koncernens aktiviteter og økonomiske forhold, periodens resultater og den finansielle stilling som helhed for de virksomheder, der er omfattet af koncernregnskabet, samt en beskrivelse af de væsentligste risici og usikkerhedsfaktorer, som koncernen og moderselskabet står overfor.

Hammershøj, den 28. maj 2020

Direktionen

Jan Pedersen
Adm. direktør

Hammershøj, den 28. maj 2020

Bestyrelsen

Anders Howalt-Hestbech
Formand

Klaus Moltesen Ravn
Næstformand

Mikael Jakobsen

Jesper Dan Jespersen

Tommy Skov Kristensen

Poul Erik Weber

Jørn Hjalmar Andersen

Britta Rytter Eriksen

Anette Holstein Nielsen

RESULTAT- OG TOTALINDKOMSTOPGØRELSE

Resultatopgørelse

1.000 DKK	Note	1. kvartal 2020	1. kvartal 2019	Året 2019
Renteindtægter	3	77.524	83.139	332.094
Negative renteindtægter	3a	1.597	825	4.962
Renteudgifter	4	2.350	2.990	12.309
Negative renteudgifter	4a	3.046	619	3.883
Netto renteindtægter		76.623	79.943	318.706
Udbytte af aktier mv.		320	57	30.008
Gebyrer og provisionsindtægter	5	67.811	63.690	262.575
Afgivne gebyrer og provisionsudgifter	5	2.926	2.767	12.917
Netto rente- og gebyrindtægter		141.828	140.923	598.372
Kursreguleringer	6	-89.623	46.042	223.352
Andre driftsindtægter		375	463	4.031
Udgifter til personale og administration	7	106.468	116.674	442.064
Af- og nedskrivninger på immaterielle og materielle aktiver		2.746	2.909	11.480
Andre driftsudgifter		695	712	3.872
Nedskrivninger på udlån og tilgodehavender mv.	8	-1.851	5.542	23.919
Resultat før skat		-55.478	61.591	344.420
Skat		0	2.921	-4.821
Periodens resultat		-55.478	58.670	349.241

Fordeling af periodens resultat

Udbytte for regnskabsåret		0	0	97.681
Moderselskabet Danske Andelskassers Bank A/S' aktionærer		-61.935	52.355	225.589
Indehavere af hybride kernekapitalinstrumenter		6.457	6.315	25.971
Periodens resultat		-55.478	58.670	251.560

Totalindkomstopgørelse

Periodens resultat		-55.478	58.670	251.560
--------------------	--	---------	--------	---------

Anden totalindkomst

Poster, der ikke kan blive reklassificeret til resultatopgørelsen:

Aktuarmæssige gevinster og tab på pensionsforpligtelsen		56	-64	-4.612
Skatteeffekt heraf		-12	14	1.015
Anden totalindkomst i alt		44	-50	-3.597
Periodens totalindkomst i alt		-55.434	58.620	247.963

Fordeling af periodens totalindkomst

Udbytte for regnskabsåret		0	0	97.681
Moderselskabet Danske Andelskassers Bank A/S' aktionærer		-61.891	52.305	124.311
Indehavere af hybride kernekapitalinstrumenter		6.457	6.315	25.971
Totalindkomst i alt		-55.434	58.620	247.963

Indtjening pr. aktie

Indtjening pr. aktie (kr.) *)		-0,4	0,4	1,9
Udvandet indtjening pr. aktie (kr.) *)		-0,4	0,4	1,9

*) Nøgletallet er beregnet, som om den hybride kernekapital regnskabsmæssigt behandles som en forpligtelse.

BALANCE

Balance				
1.000 DKK	Note	31.3.2020	31.3.2019	31.12.2019
Aktiver				
Kassebeholdning og anfordringstilgodehavender hos centralbanker		183.960	190.226	188.725
Tilgodehavender hos kreditinstitutter og centralbanker		992.684	1.098.481	1.605.900
Udlån og andre tilgodehavender til amortiseret kostpris		6.443.923	6.299.948	6.408.955
Obligationer til dagsværdi		3.341.428	2.745.931	3.053.716
Aktier mv.		492.278	578.774	506.164
Aktiver i puljeordninger		226.762	0	176.163
Grunde og bygninger i alt		112.678	104.561	114.394
Domicilejendomme		54.850	54.935	54.871
Investeringsjendomme		14.116	12.985	14.116
Leasingaktiver	9	43.712	36.641	45.407
Øvrige materielle aktiver		6.477	10.754	7.223
Inventar og andre driftsmidler		4.494	7.887	4.820
Leasingaktiver	9	1.983	2.867	2.403
Aktuelle skatteaktiver		0	5.857	1.252
Udskudte skatteaktiver	10	56.282	37.712	56.294
Andre aktiver	11	301.963	421.363	375.133
Periodeafgrænsningsposter		11.329	12.171	10.422
Aktiver i alt		12.169.764	11.505.778	12.504.341
Passiver				
Gæld				
Gæld til kreditinstitutter og centralbanker		474.113	481.233	536.252
Indlån og anden gæld		8.877.228	8.591.230	9.076.923
Indlån i puljeordninger		226.762	0	176.163
Aktuelle skatteforpligtelser		3.335	0	0
Leasingforpligtelser	9	45.772	39.553	47.824
Andre passiver	12	414.503	488.486	478.278
Periodeafgrænsningsposter		2	3	2
Gæld i alt		10.041.715	9.600.505	10.315.442
Hensatte forpligtelser				
Hensættelser til pensioner og lignende forpligtelser		46.887	44.555	47.547
Hensættelser til tab på garantier		56.606	38.677	52.298
Andre hensatte forpligtelser		3.191	5.284	3.170
Hensatte forpligtelser i alt		106.684	88.516	103.015
Efterstillede kapitalindskud				
Efterstillede kapitalindskud	13	104.163	103.901	104.098
Efterstillede kapitalindskud i alt		104.163	103.901	104.098
Egenkapital				
Aktiekapital		348.860	348.860	348.860
Særlig reserve ved reduktion af nominal aktiestørrelse		440.480	440.480	440.480
Overført overskud eller underskud		767.613	661.019	832.197
Foreslået udbytte		97.681	0	97.681
Moderselskabet Danske Andelskassers Bank A/S' aktionærer		1.654.634	1.450.359	1.719.218
Indehavere af hybride kernekapitalinstrumenter	14	262.568	262.497	262.568
Egenkapital i alt		1.917.202	1.712.856	1.981.786
Passiver i alt		12.169.764	11.505.778	12.504.341

EGENKAPITALOPGØRELSE

1.000 DKK	Aktie- kapital	Særlig reserve ved reduktion af den nominel- le aktie- størrelse	Overført overskud eller under- skud	Foreslået udbytte	I alt	Hybrid kerne- kapital	I alt
31.3.2020							
Egenkapital 1.1.2020	348.860	440.480	832.197	97.681	1.719.218	262.568	1.981.786
Periodens resultat	0	0	-61.935		-61.935	6.457	-55.478
Anden totalindkomst							
Aktuarmæssige gevinster og tab på pensionsforpligtelsen før skat	0	0	56	0	56	0	56
Skatteeffekt heraf	0	0	-12	0	-12	0	-12
Anden totalindkomst i alt	0	0	44	0	44	0	44
Periodens totalindkomst	0	0	-61.891	0	-61.891	6.457	-55.434
Øvrige transaktioner							
Køb af egne aktier	0	0	6.829	0	6.829	0	6.829
Salg i forbindelse med medarbejderaktieordning	0	0	4.136	0	4.136	0	4.136
Rente betalt på hybrid kernekapital	0	0	0	0	0	-6.457	-6.457
Øvrige transaktioner i alt	0	0	-2.693	0	-2.693	-6.457	-9.150
Egenkapital 31.3.2020	348.860	440.480	767.613	97.681	1.654.634	262.568	1.917.202

1.000 DKK	Aktie- kapital	Særlig reserve ved reduktion af den nominel- le aktie- størrelse	Overkurs ved emission	Overført overskud eller under- skud	Foreslået udbytte	I alt	Hybrid kerne- kapital	I alt
31.3.2019								
Egenkapital 1.1.2019	290.717	440.480	0	433.141	0	1.164.338	262.213	1.426.551
Periodens resultat	0	0	0	52.355	0	52.355	6.315	58.670
Anden totalindkomst								
Aktuarmæssige gevinster og tab på pensionsforpligtelser	0	0	0	-64	0	-64	0	-64
Skatteeffekt heraf	0	0	0	14	0	14	0	14
Anden totalindkomst i alt	0	0	0	-50	0	-50	0	-50
Periodens totalindkomst	0	0	0	52.305	0	52.305	6.315	58.620
Øvrige transaktioner								
Rente betalt på hybrid kernekapital	0	0	0	0	0	0	-6.031	-6.031
Aktieemission	58.143	0	0	175.573	0	233.716	0	233.716
I alt	58.143	0	0	175.573	0	233.716	-6.031	227.685
Egenkapital 31.3.2019	348.860	440.480	0	661.019	0	1.450.359	262.497	1.712.856

PENGESTRØMSOPGØRELSE

1.000 DKK	1. kvartal 2020	1. kvartal 2019	Året 2019
Pengestrømme fra driftsaktivitet			
Resultat før skat	-55.478	61.591	344.420
Regulering for ikke-kontante driftsposter	5.061	20.404	44.825
Regulering for pengestrømme finansieringsaktivitet	0	0	13.405
Betalt skat, netto	4.605	-404	-5.485
I alt	-45.812	81.591	397.165
Forskydninger i driftskapital			
Ændring i kreditinstitutter og centralbanker	-32.679	28.453	109.042
Ændring i obligations- og aktiebeholdning	-273.826	85.587	-149.588
Ændring i udlån	-33.738	-61.446	-207.715
Ændring i indlån	-199.695	-10.530	475.163
Ændring i øvrige aktiver og passiver	11.039	22.522	84.060
Ændring i driftskapital i alt	-528.899	64.586	310.962
Pengestrømme fra driftsaktivitet i alt	-574.711	146.177	708.127
Pengestrømme fra investeringsaktivitet			
Køb/salg materielle anlægsaktiver	-1.356	3.928	1.901
Pengestrømme fra investeringsaktivitet i alt	-1.356	3.928	1.901
Pengestrømme fra finansieringsaktivitet			
Aktieemission	0	233.716	234.321
Efterstillede kapitalindsud	0	0	-5.676
Betalte renter på hybrid kernekapital	-6.457	-6.031	-25.616
Afdrag på leasing	-3.304	-3.064	-7.729
Køb og salg af egne aktier - netto	-2.693	0	886
Pengestrømme fra finansieringsaktivitet i alt	-12.454	224.621	196.186
Periodens likviditetsændring i alt	-588.521	374.726	906.214
Likvider primo	1.757.045	850.831	850.831
Periodens likviditetsændring	-588.521	374.726	906.214
Likvider ultimo	1.168.524	1.225.557	1.757.045
Likvider ultimo			
Kassebeholdning og tilgodehavender hos centralbanker	183.960	190.226	188.725
Tilgodehavender hos kreditinstitutter med løbetid under 3 måneder	984.564	1.035.331	1.568.320
I alt	1.168.524	1.225.557	1.757.045

NOTER

Note 1 » Anvendt regnskabspraksis

Delårsrapporten for koncernen er aflagt i overensstemmelse med IAS 34, Præsentation af delårsregnskaber som godkendt af EU og danske oplysningskrav til børsnoterede finansielle selskaber.

Den anvendte regnskabspraksis er uændret i forhold til årsrapporten for 2019, som der henvises til.

Note 2 » Væsentlige regnskabsmæssige skøn og vurderinger

Der er anvendt skøn i forbindelse med aflæggelsen af koncernregnskabet for 1. kvartal 2020. Disse skøn er baseret på forudsætninger, som ledelsen anser for forsvarlige, men som i sagens natur er usikre. Banken er påvirket af risici og usikkerheder, som kan føre til, at de faktiske resultater kan afvige fra skønnene. Såfremt forudsætningerne ændres, kan regnskabsaflæggelsen blive væsentligt påvirket.

Ledelsen har identificeret følgende områder, hvor skøn og vurderinger har – eller kan have – betydelig effekt:

- Nedskrivning af udlån og garantier
- Fastsættelse af dagsværdien af domicilejendomme, investeringsejendomme og ejendomme i midlertidig besiddelse
- Måling af udskudte skatteaktiver
- Måling af unoterede finansielle instrumenter

Nedskrivninger på udlån og garantier

Måling af nedskrivninger i henhold til IFRS 9 foretages på en række finansielle aktiver og ikke balanceførte poster.

Den forventningsbaserede nedskrivningsmodel indebærer, at der skal nedskrives på alle krediteksponeringer. Nedskrivningsmodellen er baseret på en række underliggende forudsætninger og deres indbyrdes afhængigheder. Nedskrivninger på eksponeringer i stadie 1, 2 og den svage del af stadie 2 foretages på baggrund af en modelberegning, mens beregningen på eksponeringer i stadie 3 foretages som en individuel vurdering.

Følgende elementer i modellen anses for at være regnskabsmæssige skøn og vurderinger:

- Bankens ratingmodeller som leverer PD'er
- Forventede betalinger og sikkerhedsværdier (individuelle stadie 3)
- LGD-værdier i modelberegninger (modelberegninger stadie 1 og 2)
- Ledelsesmæssige skøn og macroøkonomiske scenarier

Fastlæggelsen af størrelsen af de forventede betalinger, herunder realisationsværdier af sikkerheder og forventede dividende-udbetalinger fra konkursboer, er undergivet væsentlige skøn. Stigende renter vil ligeledes udgøre en usikkerhed ved måling af værdien af eksponeringer med svag bonitet.

Ved måling af sikkerheder i helt eller delvist udlejede erhvervsjendomme eller boligejendomme er afkastkrav en af de væsentligste anvendte forudsætninger. Værdien af ejendomme fastsættes på grundlag af en vurdering af det afkastkrav, som en investor forventes at ville stille til en ejendom i den pågældende kategori. Afkastkravet på disse ejendomme ligger p.t. i al væsentlighed i intervallet 4 % til 10 %. I særlige tilfælde vil målingen ske ved anvendelse af uafhængige vurderingsmænd. Afkastkravets størrelse afhænger blandt andet af geografi, beliggenhed i det pågældende område, ejendommens anvendelsesmuligheder (erhverv/beboelse), vedligeholdelsesstand samt eventuel genudlejning og dermed niveauet for tomgang mv. I de foretagne nedskrivningstest værdiansættes sikkerhederne i overensstemmelse med Finanstilsynets praksis. Som følge af de nuværende og seneste års konjunkturusikkerheder er værdiansættelsen af sikkerhederne fortsat forbundet med usikkerhed, og sikkerhederne i erhvervsjendomme er i høj grad påvirket af de aktuelle skøn over afkastkrav i ejendomsmarkedet.

De økonomiske vilkår for landbruget har - trods et fald i den relative andel af det samlede udlån - en væsentlig betydning for nedskrivningerne på bankens landbrugseksponeringer. Coronakrisen har indtil videre, ikke påvirket landbrugets økonomiske situation som i øjeblikket er god. Især griseproducenterne oplever fortsat høje afregningspriser og god afsætning og for landbruget generelt, også gode bytteforhold.

Herudover påvirkes nedskrivningsniveauet af prisen på landbrugsjord. I de foretagne nedskrivningsberegninger for de landbrugseksponeringer, hvor der er vurderet at være objektiv indikation for værdiforringelse, er der anvendt en hektarpris på 125-160 t.kr. afhængigt af ejendommens geografiske placering, svarende til Finanstilsynets hektarpriser. Det er usikkert, om landbrugsjorden vil kunne afhændes til disse hektarpriser. Endvidere kan ændringer i de anvendte værdier for staldpladser mv. medføre behov for yderligere nedskrivninger.

For privatkunder er der usikkerhed forbundet med opgørelse af nedskrivninger, da det for en del af kunderne kan konstateres, at selv om kunderne på nuværende tidspunkt kan betale ydelserne på lånene, så vil udløb af afdragsfrihed presse betalingsevnen. Hertil kommer, at en række boligejere ikke vil kunne afhænde deres bolig uden tab på grund af fortsat lav omsættelighed i dele af bankens markedsområde.

Ved nedskrivning af tab på garantier er der væsentlige skøn forbundet med kvantificeringen af risikoen for, at der skal betales på den afgivne garanti. Ved nedskrivning på uudnyttede trækningssretter er der anvendt skøn for udnyttelsesgraden af trækningssretten ved default.

En negativ udvikling inden for brancher, hvor banken har betydelige eksponeringer, eller ændring af praksis af den ene eller anden årsag vil herudover kunne medføre yderligere nedskrivninger. Disse forventninger er afspejlet i de ledelsesmæssige skøn eller macroøkonomiske scenarier. Banken har som nævnt i ledelsesberetningen, nedskrevet 25 mio. kr. som et ledelsesmæssigt skøn relateret til den aktuelle COVID-19 krise. Nedskrivningerne er foretaget på eksponeringer mod privatkunder samt på eksponeringer mod brancher som banken vurderer, er mest mærket af COVID-19.

Fastsættelse af dagsværdi af domicilejendomme, investeringsejendomme og ejendomme i midlertidig besiddelse

Måling af ejendommens dagsværdi er forbundet med regnskabsmæssige skøn og vurderinger, herunder forventninger til ejendommens fremtidige afkast og de fastsatte afkastprocenter for ejendommene under hensyntagen til salg på kort sigt.

Domicilejendommene udgøres af lokaler, hvorfra der udøves aktiv bankvirksomhed, samt tilhørende kælder- og loftslokaler til bankinstallationer mv. I forbindelse med værdiansættelsen er der anvendt forskellige kvadratmeterpriser i forhold til de alternative anvendelsesmuligheder, som de enkelte lokaler vurderes at have. Fastsættelsen af kvadratmeterpriserne er forbundet med et væsentligt skøn.

Måling af udskudte skatteaktiver

Pr. 31. marts 2020 har banken indregnet et udskudt skatteaktiv på 56,3 mio. kr., hvoraf 16,3 mio. kr. vedrører skattemæssige midlertidige forskelle, og 40,0 mio. kr. vedrører fremførbare skattemæssige underskud.

Udskudte skatteaktiver baseret på fremførbare skattemæssige underskud indregnes alene i den udstrækning, det i overbevisende grad anses for sandsynligt, at der inden for en overskuelig årrække på 3-5 år realiseres skattemæssige overskud, hvori underskuddene kan modregnes. Budgetter over bankens udvikling er forbundet med skøn over det sandsynlige tidspunkt for og størrelsen af fremtidige skattepligtige overskud. Ligeledes er målingen af skatteaktivet vedrørende det fremførbare skattemæssige underskud behæftet med væsentlige skøn.

Måling af noterede finansielle instrumenter

Bankens beholdning af noterede finansielle instrumenter omfatter hovedsageligt sektoraktier i noterede selskaber, der samarbejdes med om produkter, betalingsformidling og administration, og de måles til skønnede dagsværdier. Der henvises til note 18 for en beskrivelse af usikkerhederne ved målingen af noterede finansielle instrumenter til dagsværdi, herunder i de tilfælde, hvor der er anvendt værdiansættelsesmetoder, hvor eventuelle væsentlige input ikke er baseret på observerbare markedsdata.

Note 3 » Renteindtægter

1.000 DKK	1. kvartal 2020	1. kvartal 2019	Året 2019
Tilgodehavender hos kreditinstitutter og centralbanker	149	37	496
Udlån og andre tilgodehavender	73.171	77.878	314.046
Obligationer	5.605	6.464	23.144
Valuta-, rente-, aktie-, råvare- og andre kontrakter og afledte finansielle instrumenter	-1.401	-1.240	-5.592
I alt	77.524	83.139	332.094

Note 3a » Negative renteindtægter

1.000 DKK	1. kvartal 2020	1. kvartal 2019	Året 2019
Tilgodehavender hos kreditinstitutter og centralbanker	165	132	478
Tilgodehavender hos kreditinstitutter og centralbanker - indskudsbeviser	1.432	693	4.484
I alt	1.597	825	4.962

Note 4 » Renteudgifter

1.000 DKK	1. kvartal 2020	1. kvartal 2019	Året 2019
Gæld til kreditinstitutter og centralbanker	0	181	404
Indlån og anden gæld	724	1.251	4.634
Efterstillede kapitalindskud	1.473	1.470	5.934
Øvrige renteudgifter	153	88	1.337
I alt	2.350	2.990	12.309

Note 4a » Negative renteudgifter

1.000 DKK	1. kvartal 2020	1. kvartal 2019	Året 2019
Gæld til kreditinstitutter og centralbanker	780	619	2.759
Indlån og anden gæld	2.266	0	1.124
I alt	3.046	619	3.883

Note 5 » Gebyr- og provisionsindtægter

1.000 DKK	1. kvartal 2020	1. kvartal 2019	Året 2019
Værdipapirhandel og depoter	16.121	14.463	69.836
Betalingsformidling	2.786	2.999	12.445
Lånesagsgebyrer	4.729	4.009	20.928
Garantiprovision	11.744	9.985	44.716
Øvrige gebyrer og provisioner	32.431	32.234	114.650
I alt gebyr- og provisionsindtægter	67.811	63.690	262.575

Heraf gebyrer og provisioner vedrørende finansielle aktiver og forpligtelser, som ikke måles til dagsværdi gennem resultatet

5.751 7.776 13.623

Heraf gebyrer og provisioner vedrørende forvaltningsaktiviteter

12.067 11.707 42.588

Afgivne gebyr- og provisioner

1.000 DKK	1. kvartal 2020	1. kvartal 2019	Året 2019
Værdipapirhandel og depoter	892	739	2.769
Betalingsformidling	295	329	1.054
Lånesagsgebyrer	1.117	1.024	6.158
Øvrige gebyrer og provisioner	622	675	2.936
I alt	2.926	2.767	12.917

Heraf gebyrer og provisioner vedrørende finansielle aktiver og forpligtelser, som ikke måles til dagsværdi gennem resultatet

218 116 1.436

Note 6 » Kursreguleringer

1.000 DKK	1. kvartal 2020	1. kvartal 2019	Året 2019
Obligationer	-48.941	13.102	8.366
Aktier	-46.231	32.031	202.614
Valuta	3.918	2.238	10.258
Valuta-, rente-, aktie-, råvare- og andre kontrakter og afledte finansielle instrumenter	78	-701	1.883
Aktiver tilknyttet puljeordninger	-45.233	0	2.768
Indlån i puljeordninger	45.233	0	-2.768
Dagsværdiregulering af investeringsejendomme	0	-628	231
Øvrige kursreguleringer	1.553	0	0
I alt kursreguleringer	-89.623	46.042	223.352

Note 7 » Udgifter til personale og administration

1.000 DKK	1. kvartal 2020	1. kvartal 2019	Året 2019
Personaleudgifter	60.050	63.861	258.543
Øvrige administrationsudgifter	46.418	52.813	183.521
I alt	106.468	116.674	442.064

Personaleudgifter

Lønninger	42.760	49.827	198.334
Pensioner	5.376	5.954	23.767
Lønsumsafgift	7.412	7.720	30.723
Medarbejderaktieordning	4.136	0	4.182
Øvrige udgifter til social sikring	366	360	1.537
I alt	60.050	63.861	258.543

Honorar bestyrelsen	629	689	2.637
Vederlag til direktionen – kontraktligt vederlag og andre goder incl. pension	1.531	1.226	5.095
Gennemsnitligt antal heltidsbeskæftigede (ATP-metoden)	311	318	317

Medarbejderaktieordning

Danske Andelskassers Bank A/S har pr. 1. oktober 2019 igangsat et aktietilbagekøbsprogram i forbindelse med en medarbejderaktieordning til samtlige medarbejdere, hvor medarbejderne har kunnet deltage med op til 20 % af bruttolønnen. Medarbejderaktieordningen løber frem til den 30. september 2020 og aktierne tildeles den sidste dag i måneden. Værdien af de tildelte aktier opgøres som gennemsnitskursen på børsdagen forud for tildelingstidspunktet.

Note 8 » Nedskrivninger på udlån og garantier

Nedskrivninger på udlån og tilgodehavender til amortiseret kostpris

1.000 DKK	Stadie 1	Stadie 2	Stadie 3	I alt
31.3.2020				
Nedskrivninger primo	22.738	63.241	515.083	601.062
Nye nedskrivninger vedr. nye faciliteter i året	1.635	1.286	613	3.535
Tilbageførte nedskrivninger vedr. indfrieede faciliteter	1.249	1.229	3.956	6.434
Ændringer af primonedskrivninger, overførsel til stadie 1	2.357	-2.357	0	0
Ændringer af primonedskrivninger, overførsel til stadie 2	-1.152	1.788	-636	0
Ændringer af primonedskrivninger, overførsel til stadie 3	-195	-3.967	4.162	0
Nedskrivninger netto i året som følge af ændringer i kreditrisikoen	15.206	17.278	-35.551	-3.067
Tidligere nedskrevet, nu endeligt tabt			41.886	41.886
Rentekorrektion			4.736	4.736
Nedskrivninger ultimo	39.341	76.040	442.566	557.946

Nedskrivninger på garantier

1.000 DKK	Stadie 1	Stadie 2	Stadie 3	I alt
31.3.2020				
Nedskrivninger primo	29.772	11.510	11.017	52.299
Nye nedskrivninger vedr. nye faciliteter i året	2.177	305	34	2.516
Tilbageførte nedskrivninger vedr. indfrieede faciliteter	2.290	859	1.886	5.034
Ændringer af primonedskrivninger, overførsel til stadie 1	3.706	-1.617	-2.089	0
Ændringer af primonedskrivninger, overførsel til stadie 2	-1.476	1.572	-96	0
Ændringer af primonedskrivninger, overførsel til stadie 3	-44	-113	157	0
Nedskrivninger netto i året som følge af ændringer i kreditrisikoen	4.806	540	1.479	6.825
Nedskrivninger ultimo	36.651	11.338	8.616	56.606

Nedskrivninger på uudnyttede trækingsretter og lånetilsagn

1.000 DKK	Stadie 1	Stadie 2	Stadie 3	I alt
31.3.2020				
Nedskrivninger primo	461	86	786	1.333
Nye nedskrivninger vedr. nye faciliteter i året	17	0	2	19
Tilbageførte nedskrivninger vedr. indfrieede faciliteter	50	106	366	522
Ændringer af primonedskrivninger, overførsel til stadie 1	27	-27	0	0
Ændringer af primonedskrivninger, overførsel til stadie 2	-6	9	-3	0
Ændringer af primonedskrivninger, overførsel til stadie 3	0	0	0	0
Nedskrivninger netto i året som følge af ændringer i kreditrisikoen	6	137	383	526
Nedskrivninger ultimo	455	99	802	1.356

Resultatført

1.000 DKK	1. kvartal 2020
31.3.2020	
Nye nedskrivninger vedr. nye faciliteter i året	6.070
Tilbageførte nedskrivninger vedr. indfrieede faciliteter	11.990
Nedskrivninger netto i året som følge af ændringer i kreditrisikoen	4.284
Andre bevægelser	254
Tab uden forudgående nedskrivninger	4.662
Indgået på tidligere afskrevne fordringer	5.130
I alt	-1.851

Nedskrivninger på udlån og tilgodehavender til amortiseret kostpris

1.000 DKK	Stadie 1	Stadie 2	Stadie 3	I alt
31.3.2019				
Nedskrivninger primo	22.595	62.037	565.165	649.797
Nye nedskrivninger vedr. nye faciliteter i året	1.230	364	1.335	2.929
Tilbageførte nedskrivninger vedr. indfrieede faciliteter	129	299	5.165	5.593
Ændringer af primonedskrivninger, overførsel til stadie 1	7.925	-6.268	-1.657	0
Ændringer af primonedskrivninger, overførsel til stadie 2	-780	12.300	-11.520	0
Ændringer af primonedskrivninger, overførsel til stadie 3	-14	-3.290	3.304	0
Nedskrivninger netto i året som følge af ændringer i kreditrisikoen	-6.249	-8.091	20.048	5.708
Tidligere nedskrevet, nu endeligt tabt			15.372	15.372
Rentekorrektion			5.819	5.819
Nedskrivninger ultimo	24.578	56.753	561.957	643.288

Nedskrivninger på garantier

1.000 DKK	Stadie 1	Stadie 2	Stadie 3	I alt
31.3.2019				
Nedskrivninger primo	21.160	5.883	7.142	34.185
Nye nedskrivninger vedr. nye faciliteter i året	1.077	329	0	1.406
Tilbageførte nedskrivninger vedr. indfrieede faciliteter	597	108	249	954
Ændringer af primonedskrivninger, overførsel til stadie 1	1.547	-1.180	-367	0
Ændringer af primonedskrivninger, overførsel til stadie 2	-689	2.249	-1.560	0
Ændringer af primonedskrivninger, overførsel til stadie 3	-70	-132	202	0
Nedskrivninger netto i året som følge af ændringer i kreditrisikoen	1.610	-372	2.802	4.040
Nedskrivninger ultimo	24.038	6.669	7.970	38.677

Nedskrivninger på uudnyttede trækingsretter og lånetilsagn

1.000 DKK	Stadie 1	Stadie 2	Stadie 3	I alt
31.3.2019				
Nedskrivninger primo	131	6	2.098	2.235
Nye nedskrivninger vedr. nye faciliteter i året	19	0	0	19
Tilbageførte nedskrivninger vedr. indfrieede faciliteter	20	8	150	178
Ændringer af primonedskrivninger, overførsel til stadie 1	8	-2	-6	0
Ændringer af primonedskrivninger, overførsel til stadie 2	-2	57	-55	0
Ændringer af primonedskrivninger, overførsel til stadie 3	0	0	0	0
Nedskrivninger netto i året som følge af ændringer i kreditrisikoen	176	-19	827	984
Nedskrivninger ultimo	312	34	2.714	3.060

Resultatført

1.000 DKK	1. kvartal 2019
31.3.2019	
Nye nedskrivninger vedr. nye faciliteter i året	4.354
Tilbageførte nedskrivninger vedr. indfrieede faciliteter	6.725
Nedskrivninger netto i året som følge af ændringer i kreditrisikoen	10.732
Andre bevægelser	351
Tab uden forudgående nedskrivninger	1.656
Indgået på tidligere afskrevne fordringer	4.826
I alt	5.542

Nedskrivninger på udlån og tilgodehavender til amortiseret kostpris

1.000 DKK	Stadie 1	Stadie 2	Stadie 3	I alt
31.12.2019				
Nedskrivninger primo	22.595	62.037	565.165	649.797
Nye nedskrivninger vedr. nye faciliteter i året	7.634	10.364	14.827	32.825
Tilbageførte nedskrivninger vedr. indfrieede faciliteter	3.171	4.570	23.329	31.070
Ændringer af primonedskrivninger, overførsel til stadie 1	13.925	-11.497	-2.428	0
Ændringer af primonedskrivninger, overførsel til stadie 2	-3.552	15.726	-12.174	0
Ændringer af primonedskrivninger, overførsel til stadie 3	-381	-4.646	5.027	0
Nedskrivninger netto i året som følge af ændringer i kreditrisikoen	-14.311	-4.174	44.268	25.783
Tidligere nedskrevet, nu endeligt tabt			94.860	94.860
Renter af nedskrevne faciliteter			18.587	18.587
Nedskrivninger ultimo	22.739	63.240	515.083	601.062

Nedskrivninger på garantier

1.000 DKK	Stadie 1	Stadie 2	Stadie 3	I alt
31.12.2019				
Nedskrivninger primo	21.160	5.883	7.142	34.185
Nye nedskrivninger vedr. nye faciliteter i året	8.911	3.496	2.111	14.518
Tilbageførte nedskrivninger vedr. indfrieede faciliteter	3.753	754	716	5.223
Ændringer af primonedskrivninger, overførsel til stadie 1	2.343	-2.086	-257	0
Ændringer af primonedskrivninger, overførsel til stadie 2	-1.862	3.400	-1.538	0
Ændringer af primonedskrivninger, overførsel til stadie 3	-137	-237	374	0
Nedskrivninger netto i året som følge af ændringer i kreditrisikoen	3.110	1.808	3.901	8.819
Nedskrivninger ultimo	29.772	11.510	11.017	52.299

Nedskrivninger på uudnyttede trækingsretter og lånetilsagn

1.000 DKK	Stadie 1	Stadie 2	Stadie 3	I alt
31.12.2019				
Nedskrivninger primo	131	6	2.098	2.235
Nye nedskrivninger vedr. nye faciliteter i året	67	26	37	130
Tilbageførte nedskrivninger vedr. indfrieede faciliteter	144	74	597	815
Ændringer af primonedskrivninger, overførsel til stadie 1	15	-1	-14	0
Ændringer af primonedskrivninger, overførsel til stadie 2	-3	66	-63	0
Ændringer af primonedskrivninger, overførsel til stadie 3	-1	0	1	0
Nedskrivninger netto i året som følge af ændringer i kreditrisikoen	396	63	-676	-217
Nedskrivninger ultimo	461	86	786	1.333

Resultatført

1.000 DKK	Hele 2019
Nye nedskrivninger vedr. nye faciliteter i året	47.473
Tilbageførte nedskrivninger vedr. indfrieede faciliteter	37.108
Nedskrivninger netto i året som følge af ændringer i kreditrisikoen	34.385
Andre bevægelser	435
Tab uden forudgående nedskrivninger	24.543
Indgået på tidligere afskrevne fordringer	45.809
I alt	23.919

"Nye nedskrivninger vedr. nye faciliteter i året" vedrører nedskrivninger på nye faciliteter, der er etableret i løbet af perioden og målt på balancetidspunktet. "Tilbageførte nedskrivninger vedr. indfrieede faciliteter" vedrører faciliteter, der er indfriet i løbet af 2020.

"Ændringer i primonedskrivninger" viser overførsler mellem stadier i løbet af perioden.

"Nedskrivninger netto i året som følge af ændringer i kreditrisikoen" vedrører eksponeringer, hvor kreditrisikoen er ændret siden primo året.

Bevægelserne i stadierne er afspejlet i ovenstående oplysninger og skyldes ændringer i kundernes kreditrisiko. Ligeledes har ændringer i kundernes kreditrisiko og ændringer af det ledelsesmæssige tillæg, der er knyttet til makroøkonomiske faktorer, ført til forhøjelser og reduktioner af nedskrivningerne. Ændringerne er i al væsentlighed relateret til eksponeringer, der var værdiforringede primo året.

Tallene kan indeholde administrative bevægelser.

Note 9 » Leasing

1.000 DKK	1. kvartal 2020	1. kvartal 2019	Året 2019
Leasingaktiver ejendomme			
Primo	45.407	0	0
Åbningsbalance 1. januar 2019	0	38.169	38.169
Tilgang	0	0	17.278
Afgang	0	0	3.690
Afskrivning	1.695	1.528	6.350
I alt ultimo	43.712	36.641	45.407
Leasingaktiver andre materielle aktiver			
Primo	2.403	0	0
Åbningsbalance 1. januar 2019	0	3.229	3.229
Tilgang	0	0	622
Afskrivning	420	362	1.448
I alt ultimo	1.983	2.867	2.403
Leasingforpligtelse			
Primo	47.824	0	0
Åbningsbalance 1. januar 2019	0	41.398	41.398
Tilgang	0	0	17.900
Afgang	0	0	3.690
Leasingydelse	2.052	1.845	7.784
I alt ultimo	45.772	39.553	47.824
Leasingkontrakternes rentedel	92	87	342

Note 10 » Udskudte skatteaktiver

Eventualaktiv

Værdien af ikke-indregnet skattemæssigt underskud udgør pr. 31. marts 2020 262.398 tkr. (aktuel skatteprocent 22 %).

Note 11 » Andre aktiver

1.000 DKK	31.3.2020	31.3.2019	31.12.2019
Positiv markedsværdi af afledte finansielle instrumenter	25.250	153.779	101.239
Kapitalindskud i Bankernes EDB Central a.m.b.a.	196.656	190.204	196.656
Øvrige aktiver	80.057	77.380	77.238
I alt	301.963	421.363	375.133

Note 12 » Andre passiver

1.000 DKK	31.3.2020	31.3.2019	31.12.2019
Negativ markedsværdi af afledte finansielle instrumenter	20.910	158.417	104.657
Clearing	311.090	225.765	289.748
Øvrige passiver	82.503	104.304	83.873
I alt	414.503	488.486	478.278

Note 13 » Efterstillede kapitalindskud

1.000 DKK	Nominel	Rentesats	Forfald	31.3.2020	31.3.2019	31.12.2019
Supplerende kapital – T2 (DKK)	105.000	Cibor 6 +5,5%	14. juni 2028	104.163	103.901	104.098
Renter inkl. periodens andel af låneomkostninger				1.473	1.470	5.934
Ved opgørelse af kapitalgrundlaget er medregnet				104.163	103.901	104.098

Lånet er optaget den 14. juni 2018 og forfalder til fuld indfrielse til kurs pari (100) den 14. juni 2028. Banken har mulighed for førtidsindfrielse fra den 14. juni 2023.

Note 14 » Hybrid kernekapital

1.000 DKK	Nominel	Rentesats	Forfald	31.3.2020	31.3.2019	31.12.2019
Hybrid kernekapital – AT1 (DKK)	262.000	Pt. 9,75 %	Uendelig løbetid	262.568	262.497	262.568
Betalte renter i perioden				6.457	6.031	25.616
Renteudgifter ført over anden totalindkomst				6.457	6.315	25.971
Ved opgørelse af kapitalgrundlaget er medregnet				262.000	262.000	262.000

Lånet er optaget i december 2015 og januar 2016. Rentesatsen er variabel med CIBOR 3 som referencerente, dog minimum 0 %, og med et tillæg på 9,75 %. Renten fastsættes og betales kvartalsvis. Banken kan efter eget skøn undlade at betale renter og afdrag på lånet. Egenkapitalen er således forøget med låneprovenuet ved låneoptagelsen, og lånet behandles som hybrid kernekapital i kapitalgrundlagsopgørelsen. Renter behandles regnskabsmæssigt som udbytte og føres direkte over egenkapitalen og påvirker således ikke resultatopgørelsen.

Lånet vil blive nedskrevet midlertidigt, hvis den egentlige kernekapitalprocent falder til under 7 %. Banken kan tidligst indfri lånet den 19. februar 2021.

Note 15 » Eventualforpligtelser

1.000 DKK	31.3.2020	31.3.2019	31.12.2019
Finansgarantier	814.842	691.948	866.543
Tabsgarantier for realkreditlån	1.334.014	1.199.315	1.282.106
Tinglysnings- og konverteringsgarantier	28.618	11.194	39.087
Øvrige eventualforpligtelser	450.272	488.645	447.024
Ikke-balanceførte poster i alt	2.627.746	2.391.102	2.634.760

Øvrige eventualforpligtelser er beskrevet i note 33 i årsrapporten for 2019. Der er ikke i løbet af 1. kvartal 2020 sket væsentlige ændringer heri.

Note 16 » Sikkerhedsstillelser

Sikkerhedsstillelser er beskrevet i årsrapporten for 2019. Der er ikke i løbet af 1. kvartal 2020 sket væsentlige ændringer heri.

Note 17 » Kapitalgrundlagsopgørelse

Kapitalgrundlaget

1.000 DKK	31.3.2020	31.3.2019	31.12.2019
Egenkapital	1.917.202	1.712.856	1.981.786
Aktietilbagekøbsprogram, ej udnyttet ramme	-2.307	0	-5.000
Foreslået udbytte 2019	-97.681	0	-97.681
Maksimal udbytteudlodning 1. kvartal 2019 og 2020	0	-26.500	0
Hybrid kernekapital indregnet i egenkapitalen	-262.568	-262.497	-262.568
Effekt ved overgang til IFRS 9 *	55.539	67.441	67.441
Forsigtig værdiansættelse	-3.978	-3.741	-3.836
Fradrag for aktiveret skattemæssigt underskud	-40.000	-21.085	-40.000
Fradrag for kapitalandele	-141.673	-76.963	-111.590
Egentlig kernekapital	1.424.534	1.389.511	1.528.552
Hybrid kernekapital	262.568	262.497	262.568
Kernekapital	1.687.102	1.652.008	1.791.120
Supplerende kapital	104.163	103.901	104.098
Kapitalgrundlag	1.791.265	1.755.909	1.895.218
Risikoeksponeringer			
Kreditrisiko	7.427.545	7.470.268	7.533.465
Markedsrisiko	563.711	587.212	550.231
Operationel risiko	1.115	1.061.828	1.115.160
CVA-risiko	47	217	27
Risikoeksponeringer i alt	7.992.418	9.119.525	9.198.883
Kapitalprocent	19,7%	19,3%	20,6%
Kernekapitalprocent	18,5%	18,1%	19,5%
Egentlig kernekapitalprocent	15,6%	15,2%	16,6%
Kapitalkrav	8,0%	8,0%	8,0%
Det kombinerede bufferkrav	2,5%	3,0%	3,5%

* Danske Andelskassers Bank A/S anvender overgangsordningen efter CRR, hvorefter den negative regnskabsmæssige effekt af IFRS 9 først får fuld effekt på kapitalgrundlaget i januar 2023.

Note 18 » Oplysning om dagsværdi på finansielle instrumenter

Finansielle aktiver og forpligtelser indregnes i balancen til dagsværdi eller amortiseret kostpris.

Der foretages modregning for modsatrettede markedsrisici på enkelte eksponeringer, hvor der er indgået nettingaftaler.

Dagsværdien er det beløb, som et finansielt aktiv kan handles til, eller det beløb, som en forpligtelse kan overdrages til mellem kvalificerede, villige og uafhængige parter. Dagsværdi kan være indre værdi, såfremt indre værdi er beregnet på baggrund af underliggende aktiver og forpligtelser målt til dagsværdi.

Ved opgørelsen af dagsværdi anvendes værdiansættelseskategorier bestående af tre niveauer (IFRS 13-hierarkiet):

Niveau 1: Noterede priser i et aktivt marked for samme type instrument, dvs. uden ændring i form eller sammensætning

Niveau 2: Noterede priser i et aktivt marked for lignende aktiver eller forpligtelser eller andre værdiansættelsesmetoder, hvor alle væsentlige input er baseret på observerbare markedsdata

Niveau 3: Værdiansættelsesmetoder, hvor eventuelle væsentlige input ikke er baseret på observerbare markedsdata

Der foretages overførsel mellem kategorierne, hvis et instrument på balancedagen er klassificeret anderledes end ved begyndelsen af regnskabsåret.

For noterede aktier og obligationer i niveau 1 og 2 fastsættes dagsværdien til noterede kurser og markedsdata på balancedagen.

Afledte finansielle instrumenter måles til dagsværdi ved anvendelse af anerkendte værdiansættelsesteknikker som eksempelvis nutidsværdiberegninger og optionsmodeller (Black & Scholes). Værdiansættelsen af derivater omfatter yderligere anvendelse af CVA/DVA-regulering, hvorefter modpartens og bankens egen kreditrisiko inddrages i værdiansættelsen. Reguleringen er baseret på estimater af PD og LGD på kunder uden OIK.

Aktier i niveau 3 omfatter primært sektoraktier i selskaber, som banken samarbejder med omkring produkter, betalingsformidling og administration, og måles til skønnede dagsværdier. Den skønnede dagsværdi er primært baseret på de priser, som kapitalandelene i henhold til aktionæroverenskomster ville skulle handles til, hvis de blev afhændet på balancedagen. Fastsættelse af dagsværdien af disse er behæftet med usikkerhed. Af de samlede aktier på 492 mio. kr. kan 298 mio. kr. henføres til denne kategori, svarende til 61 %. Såfremt det antages, at værdien af den samlede aktiebeholdning vil afvige med +/- 10 %, vil den samlede påvirkning udgøre 49,2 mio. kr., svarende til 2,6 % af egenkapitalen pr. 31. marts 2020.

Domicilejendomme måles til omvurderet værdi efter afkastmetoden, hvor lejeindtægter, omkostninger og afkastkrav på markedsvilkår indgår. Der anvendes uafhængige vurderingsmænd til fastsættelse af dagsværdien i særlige tilfælde. Ændres afkastkravet med 1 procentpoint, vil det påvirke dagsværdien med 5,5 mio. kr.

Investeringsejendomme omfatter udlejningsejendomme samt ejendomme, som ikke forventes solgt inden for 12 måneder. Ejendommene værdiansættes som hovedregel på baggrund af forventet afkast. Afkastprocenten afhænger af beliggenhed, ejendomstype og anvendelsesmuligheder, indretning og vedligeholdelsesstand samt lejekontraktens vilkår. Dagsværdien er i særlige tilfælde fastsat ved hjælp af eksterne vurderinger. Sænkes dagsværdien med 10 %, vil det påvirke dagsværdien med 1,4 mio. kr.

Aktiver i midlertidig besiddelse måles til den laveste værdi af regnskabsmæssig værdi og dagsværdi med fradrag af omkostninger ved salg. Aktiver i midlertidig besiddelse omfatter ejendomme, som banken har overtaget ved afvikling af kundeeksponeringer, og andre anlægsaktiver, som banken har sat til salg, hvor det er hensigten at sælge aktiverne inden for normalt 12 måneder.

Forskellen mellem dagsværdier og regnskabsmæssige værdier på udlån til amortiseret kostpris forudsættes at svare til den renteniveauafhængige kursregulering, som udregnes ved at sammenholde aktuelle markedsrenter med de markedsrenter, der var gældende, da udlånene blev etableret. Ændringer i kreditkvaliteten tages ikke i betragtning, da disse ændringer forudsættes at indgå i nedskrivninger på såvel regnskabsmæssige værdier til amortiseret kostpris som dagsværdier.

Dagsværdien for tilgodehavender hos kreditinstitutter og centralbanker, der måles til amortiseret kostpris, fastlægges efter samme metode som for udlån, idet banken dog ikke har foretaget nedskrivninger på tilgodehavender hos kreditinstitutter og centralbanker.

Efterstillede kapitalindskud og hybride kernekapitalinstrumenter måles til amortiseret kostpris. Forskellen mellem regnskabsmæssig værdi og dagsværdi er skyldige renter, som først forfalder til betaling efter regnskabsperiodens afslutning, samt omkostninger og overkurs amortiseret over lånets løbetid.

For variabelt fastforrentede finansielle forpligtelser i form af indlån og gæld til kreditinstitutter målt til amortiseret kostpris er forskellen til dagsværdier skyldige renter, som først forfalder til betaling efter regnskabsperiodens afslutning.

For fastforrentede finansielle forpligtelser i form af indlån og gæld til kreditinstitutter målt til amortiseret kostpris er forskellen til dagsværdi skyldige renter, som først forfalder til betaling efter regnskabsårets afslutning samt den renteniveauafhængige kursregulering.

Finansielle instrumenter til dagsværdi

Nedenstående oplysninger er på koncernniveau og til regnskabsmæssige værdier.

Oplysning om dagsværdi på finansielle instrumenter

1.000 DKK	Noterede priser niveau 1	Observer- bare priser niveau 2	Ikke-obs- verbare priser niveau 3	I alt
31.3.2020				
Finansielle aktiver				
Obligationer	3.341.428	0	0	3.341.428
Aktier	48.057	136.362	307.859	492.278
Domicilejendomme til omvurderet værdi	0	0	54.850	54.850
Investeringsjendomme til dagsværdi	0	0	14.116	14.116
Aktiver i puljeordninger	226.762	0	0	0
Positiv markedsværdi af afledte finansielle instrumenter	0	25.250	0	25.250
I alt	3.616.247	161.612	0	0

Finansielle passiver

Negativ markedsværdi af afledte finansielle instrumenter	0	20.910	0	20.910
Indlån i puljeordninger	226.762	0	0	226.762
I alt	226.762	20.910	0	247.672

1.000 DKK	Noterede priser niveau 1	Observer- bare priser niveau 2	Ikke-obs- verbare priser niveau 3	I alt
31.3.2019				
Finansielle aktiver				
Obligationer	2.744.722	0	1.209	2.745.931
Aktier	47.804	174.839	356.131	578.774
Domicilejendomme til omvurderet værdi	0	0	54.935	54.935
Investeringsjendomme til dagsværdi	0	0	12.985	12.985
Aktiver i puljeordninger	0	0	0	0
Positiv markedsværdi af afledte finansielle instrumenter	0	153.779	0	153.779
I alt	2.792.526	328.618	0	0

Finansielle passiver

Negativ markedsværdi af afledte finansielle instrumenter	0	158.417	0	158.417
Indlån i puljeordninger	0	0	0	0
I alt	0	158.417	0	158.417

1.000 DKK	Noterede priser niveau 1	Observer- bare priser niveau 2	Ikke-obs- verbare priser niveau 3	I alt
31.12.2019				
Finansielle aktiver				
Obligationer	3.052.374	0	1.342	3.053.716
Aktier	39.973	181.946	284.245	506.164
Domicilejendomme til omvurderet værdi	0	0	54.871	54.871
Investeringsjendomme til dagsværdi	0	0	14.116	14.116
Aktiver i puljeordninger	176.163	0	0	176.163
Positiv markedsværdi af afledte finansielle instrumenter	0	101.239	0	101.239
I alt	3.268.510	283.185	354.574	3.906.269

Finansielle passiver

Negativ markedsværdi af afledte finansielle instrumenter	0	104.657	0	104.657
Indlån i puljeordninger	176.163	0	0	176.163
I alt	176.163	104.657	0	280.820

Finansielle aktiver værdiansat ud fra ikke-observerbare priser (niveau 3)

1.000 DKK	Obligationer	Aktier	Domicil- ejendomme	Investerings- ejendomme	Aktiver i midlertidig besiddelse
31.3.2020					
Dagsværdi primo	1.342	284.245	54.871	14.116	0
Værdiregulering over resultatopgørelsen	-306	5.856	0	0	0
Køb	0	17.646	0	0	0
Salg	1.036	272	0	0	0
Afskrivninger	0	0	21	0	0
Reklassifikationer	0	384	0	0	0
Dagsværdi ultimo	0	307.859	54.850	14.116	0

1.000 DKK	Obligationer	Aktier	Domicil- ejendomme	Investerings- ejendomme	Aktiver i midlertidig besiddelse
31.3.2019					
Dagsværdi primo	6.640	340.718	54.957	11.605	3.950
Værdiregulering over resultatopgørelsen	0	14.307	0	-620	0
Køb	0	1.106	0	0	0
Salg	5.431	0	0	0	1.950
Afskrivninger	0	0	22	0	0
Reklassifikationer	0	0	0	2.000	-2.000
Dagsværdi ultimo	1.209	356.131	54.935	12.985	0

1.000 DKK	Obligationer	Aktier	Domicil- ejendomme	Investerings- ejendomme	Aktiver i midlertidig besiddelse
31.12.2019					
Dagsværdi primo	6.640	340.718	54.957	11.605	3.950
Værdiregulering over resultatopgørelsen	133	177.399	0	-978	0
Køb	0	72.050	0	5.300	0
Salg	5.431	305.922	0	3.811	1.950
Afskrivninger	0	0	86	0	0
Reklassifikationer	0	0	0	2.000	-2.000
Dagsværdi ultimo	1.342	284.245	54.871	14.116	0

Finansielle aktiver og passiver indregnet til amortiseret kostpris – oplysning om dagsværdier

1.000 DKK	Regnskabs- mæssig værdi	Dagsværdi	Noterede priser niveau 1	Observer- bare priser niveau 2	Ikke-observer- bare priser niveau 3
31.3.2020					
Finansielle aktiver					
Kassebeholdning og anfordringstilgodehavender hos centralbanker	183.960	183.960	4.783	0	179.177
Tilgodehavender hos kreditinstitutter	992.684	992.684	0	0	992.684
Udlån og andre tilgodehavender til amortiseret kostpris	6.443.923	6.443.923	0	0	6.443.923
I alt	7.620.567	7.620.567	4.783	0	7.615.784
Finansielle passiver					
Gæld til kreditinstitutter	474.113	474.113	0	0	474.113
Indlån og anden gæld	8.877.228	8.877.228	0	0	8.877.228
Efterstillede kapitalindskud	104.163	104.163	0	0	104.163
I alt	9.455.504	9.455.504	0	0	9.455.504
31.3.2019					
Finansielle aktiver					
Kassebeholdning og anfordringstilgodehavender hos centralbanker	190.226	190.226	8.312	0	181.914
Tilgodehavender hos kreditinstitutter	1.098.481	1.098.481	0	0	1.098.481
Udlån og andre tilgodehavender til amortiseret kostpris	6.299.948	6.299.948	0	0	6.299.948
I alt	7.588.655	7.588.655	8.312	0	7.580.343
Finansielle passiver					
Gæld til kreditinstitutter	481.233	481.233	0	0	481.233
Indlån og anden gæld	8.591.230	8.591.230	0	0	8.591.230
Efterstillede kapitalindskud	103.901	103.901	0	0	103.901
I alt	9.176.364	9.176.364	0	0	9.176.364
31.12.2019					
Finansielle aktiver					
Kassebeholdning og anfordringstilgodehavender hos centralbanker	188.725	188.725	4.783	0	183.942
Tilgodehavender hos kreditinstitutter	1.605.900	1.605.900	0	0	1.605.900
Udlån og andre tilgodehavender til amortiseret kostpris	6.408.955	6.408.955	0	0	6.408.955
I alt	8.203.580	8.203.580	4.783	0	8.198.797
Finansielle passiver					
Gæld til kreditinstitutter	536.252	536.252	0	0	536.252
Indlån og anden gæld	9.076.923	9.076.923	0	0	9.076.923
Efterstillede kapitalindskud	104.098	104.098	0	0	104.098
I alt	9.717.273	9.717.273	0	0	9.717.273

Note 19 » Nærtstående parter

1.000 DKK	Bestyrelse	Direktion	Parter med betydelig indflydelse
31.3.2020			
Udlån	5.416	265	870
Indlån	4.093	157	13
Garantier	2.060	337	0
Udnyttede kredittilsagn	1.883	22.751	0
Stillede sikkerheder, belåningsværdi	11.687	737	0

1.000 DKK	Bestyrelse	Direktion	Parter med betydelig indflydelse
31.3.2019			
Udlån	1.417	518	920
Indlån	4.822	180	7
Garantier	1.082	337	0
Udnyttede kredittilsagn	26.249	242	0
Stillede sikkerheder, belåningsværdi	4.459	737	0

1.000 DKK	Bestyrelse	Direktion	Parter med betydelig indflydelse
31.12.2019			
Udlån	5.840	394	884
Indlån	3.637	137	13
Garantier	2.067	337	0
Udnyttede kredittilsagn	1.565	206	0
Stillede sikkerheder, belåningsværdi	5.234	737	0

Alle transaktioner med nærtstående parter er foregået på markedsvilkår. Rentevilkårene på udlån ligger i intervallet 0,0-4,5 % og på indlån i intervallet -0,75 - 1,25 %. Transaktioner med bestyrelse og direktion samt nærtstående til disse omfatter ud over ovenstående transaktioner sædvanlig aflønning. Der er ikke konstateret tab eller foretaget nedskrivninger på transaktioner med nærtstående.

Note 20 » Kreditrisiko

Kreditrisiko er risikoen for tab som følge af, at låntagerne ikke kan eller vil opfylde deres fulde forpligtelser, og at eventuelle sikkerheder ikke i tilstrækkeligt omfang dækker forpligtelserne.

Kreditrisikoen er nærmere omtalt og uddybet i årsrapporten for 2019.

Nærværende note indeholder oplysninger om bruttoeksponeringer, nedskrivninger og sikkerheder.

Eksponering og nedskrivninger fordelt på brancher

1.000 DKK	Ekspone- ring brutto før ned- skrivning	Pct.	Nedskriv- ninger	Pct.
31.3.2020				
Offentlige myndigheder	0	0%	0	0%
Erhverv				
Landbrug, jagt og skovbrug	1.678.925	17%	246.200	40%
Industri og råstofindvinding	307.513	3%	17.867	3%
Energiforsyning	239.040	3%	7.880	1%
Bygge- og anlægsvirksomhed	701.917	7%	19.515	3%
Handel	691.810	7%	37.323	6%
Transport-, restaurations- og hotelvirksomhed	257.755	3%	15.018	2%
Information og kommunikation	45.269	0%	4.255	1%
Finansierings- og forsikringsvirksomhed	467.485	5%	11.428	2%
Fast ejendom	1.268.032	13%	89.354	15%
Øvrige erhverv	454.755	5%	30.623	5%
Erhverv i alt	6.112.501	63%	479.463	78%
Private	3.575.049	37%	135.870	22%
I alt	9.687.550	100%	615.333	100%

1.000 DKK	Ekspone- ring brutto før ned- skrivning	Pct.	Nedskriv- ninger	Pct.
31.3.2019				
Offentlige myndigheder	0	0%	0	0%
Erhverv				
Landbrug, jagt og skovbrug	1.757.149	19%	314.932	46%
Industri og råstofindvinding	263.191	3%	16.212	2%
Energiforsyning	288.783	3%	7.719	1%
Bygge- og anlægsvirksomhed	597.180	6%	13.521	2%
Handel	606.568	6%	36.152	5%
Transport-, restaurations- og hotelvirksomhed	266.566	3%	17.797	3%
Information og kommunikation	63.977	1%	2.156	0%
Finansierings- og forsikringsvirksomhed	333.092	4%	11.000	2%
Fast ejendom	1.196.331	13%	80.656	12%
Øvrige erhverv	439.198	4%	30.971	4%
Erhverv i alt	5.812.035	62%	531.116	77%
Private	3.564.040	38%	153.909	23%
I alt	9.376.075	100%	685.025	100%

1.000 DKK		Pct.	Nedskrivninger	Pct.
31.12.2019				
Offentlige myndigheder	0	0%	0	0%
Erhverv				
Landbrug, jagt og skovbrug	1.642.738	17%	299.706	46%
Industri og råstofindvinding	276.773	3%	14.811	2%
Energiforsyning	257.169	3%	8.381	1%
Bygge- og anlægsvirksomhed	687.307	7%	13.095	2%
Handel	731.837	8%	43.610	7%
Transport-, restaurations- og hotelvirksomhed	239.920	2%	13.191	2%
Information og kommunikation	43.360	0%	2.020	0%
Finansierings- og forsikringsvirksomhed	463.213	5%	10.496	2%
Fast ejendom	1.344.801	14%	88.042	13%
Øvrige erhverv	439.561	4%	31.431	5%
Erhverv i alt	6.126.679	63%	524.783	80%
Private	3.570.396	37%	129.911	20%
I alt	9.697.075	100%	654.694	100%

Maksimal kreditrisiko (udlån og garantier)

1.000 DKK	31.3.2020	31.3.2019	Hele 2019
Udlån og andre tilgodehavender	6.443.923	6.299.948	6.408.955
Garantier	2.627.746	2.391.102	2.634.760
Eksposering	9.071.669	8.691.050	9.043.715
Nedskrivninger	615.655	685.025	653.360
Bruttoeksposering	9.687.324	9.376.075	9.697.075
Uudnyttede kredittilsagn og lånetilsagn	2.118.589	2.004.823	2.185.077
Maksimal kreditrisiko	11.805.913	11.380.898	11.882.152

Maksimal kreditrisiko fordelt på ratingklasser og stadier i IFRS 9

31.3.2020		Stadie 1	Stadie 2	Stadie 3	I alt
1.000 DKK					
Rating	Mapning til Finanstilsynets bonitetsklassifikation				
1	2a/3	1.290.650	1.984	0	1.292.634
2	2a/3	1.692.021	16.609	0	1.708.630
3	2a/3	2.253.715	147.152	0	2.400.867
4	2b	1.783.010	232.152	0	2.015.162
5	2b	1.103.937	324.332	0	1.428.269
6	2b	314.850	267.584	0	582.434
7	2b	125.000	160.550	0	285.550
8	2c	12.650	559.108	7.073	578.831
9	2c	146	318.311	16.433	334.890
10	1	0	3.439	2.028	5.467
11	1	0	4.200	1.168.979	1.173.179
I alt		8.575.979	2.035.421	1.194.513	11.805.913

31.3.2019

1.000 DKK		Stadie 1	Stadie 2	Stadie 3	I alt
Rating	Mapning til Finanstilsynets bonitetsklassifikation				
1	2a/3	1.044.118	12.806	0	1.056.924
2	2a/3	1.336.710	11.910	0	1.348.620
3	2a/3	1.839.317	72.633	0	1.911.950
4	2b	2.444.354	236.807	0	2.681.161
5	2b	1.141.236	264.137	0	1.405.373
6	2b	537.270	248.246	0	785.516
7	2b	104.204	186.450	0	290.654
8	2c	44.984	367.152	0	412.136
9	2c	3.711	184.839	0	188.550
10	1	78	2.495	2.229	4.802
11	1	611	18.729	1.275.872	1.295.212
I alt		8.496.593	1.606.204	1.278.101	11.380.898

31.12.2019

1.000 DKK		Stadie 1	Stadie 2	Stadie 3	I alt
Rating	Mapning til Finanstilsynets bonitetsklassifikation				
1	2a/3	1.321.806	1.956	0	1.323.762
2	2a/3	1.694.872	21.596	0	1.716.468
3	2a/3	2.165.455	136.883	0	2.302.338
4	2b	1.968.782	197.761	0	2.166.543
5	2b	1.068.195	331.736	0	1.399.931
6	2b	287.778	276.889	0	564.667
7	2b	186.999	181.992	0	368.991
8	2c	17.125	547.476	3.545	568.146
9	2c	2.369	310.662	407	313.438
10	1	11	1.121	2.878	4.010
11	1	0	1.124	1.152.734	1.153.858
I alt		8.713.392	2.009.196	1.159.564	11.882.152

Som udgangspunkt er der i al væsentlighed match mellem bankens ratingklasser og Finanstilsynets bonitetsklassifikation.

Maksimal kreditrisiko fordelt på brancher og stadier i IFRS 9

31.3.2020

1.000 DKK	Stadie 1	Stadie 2	Stadie 3	I alt
Offentlige myndigheder	0	0	0	0
Erhverv:				
Landbrug, jagt og skovbrug	956.367	567.432	497.588	2.021.387
Industri og råstofindvinding	255.142	101.812	23.046	380.000
Energiforsyning	261.970	28.669	10.528	301.167
Bygge- og anlægsvirksomhed	638.422	125.370	79.955	843.747
Handel	654.416	164.797	69.757	888.970
Transport, restaurations- og hotelvirksomhed	200.576	88.278	18.040	306.894
Information og kommunikation	40.768	13.497	4.083	58.348
Finansierings- og forsikringsvirksomhed	525.001	50.499	9.103	584.603
Fast ejendom	925.495	295.234	210.596	1.431.325
Øvrige erhverv	380.619	142.290	47.615	570.524
Erhverv i alt	4.838.776	1.577.878	970.311	7.386.965
Private	3.737.203	457.543	224.202	4.418.948
I alt	8.575.979	2.035.421	1.194.513	11.805.913

31.3.2019

1.000 DKK	Stadie 1	Stadie 2	Stadie 3	I alt
Offentlige myndigheder	0	0	0	0
Erhverv:				
Landbrug, jagt og skovbrug	1.014.542	391.913	640.639	2.047.094
Industri og råstofindvinding	227.491	91.603	23.531	342.625
Energiforsyning	192.414	118.982	12.131	323.527
Bygge- og anlægsvirksomhed	661.975	97.759	22.421	782.155
Handel	573.761	128.817	63.845	766.423
Transport, restaurations- og hotelvirksomhed	230.961	59.228	24.387	314.576
Information og kommunikation	69.410	3.092	2.726	75.228
Finansierings- og forsikringsvirksomhed	360.606	23.874	9.482	393.962
Fast ejendom	1.017.809	153.833	180.006	1.351.648
Øvrige erhverv	413.799	112.988	48.543	575.330
Erhverv i alt	4.762.768	1.182.089	1.027.711	6.972.568
Private	3.733.825	424.115	250.390	4.408.330
I alt	8.496.593	1.606.204	1.278.101	11.380.898

31.12.2019

1.000 DKK	Stadie 2	Stadie 3	I alt	
Offentlige myndigheder	0	0	0	
Erhverv:				
Landbrug, jagt og skovbrug	901.949	526.920	538.363	1.967.232
Industri og råstofindvinding	223.107	108.669	21.908	353.684
Energiforsyning	274.464	27.867	10.794	313.125
Bygge- og anlægsvirksomhed	699.170	129.207	40.920	869.297
Handel	703.499	177.449	69.247	950.195
Transport, restaurations- og hotelvirksomhed	197.864	73.708	18.345	289.917
Information og kommunikation	49.720	5.404	2.354	57.478
Finansierings- og forsikringsvirksomhed	494.722	42.561	10.314	547.597
Fast ejendom	1.021.798	347.290	177.476	1.546.564
Øvrige erhverv	369.949	130.015	47.657	547.621
Erhverv i alt	4.936.242	1.569.090	937.378	7.442.710
Private	3.777.150	440.106	222.186	4.439.442
I alt	8.713.392	2.009.196	1.159.564	11.882.152

Misligholdte udlån og garantier

1.000 DKK	31.3.2020	31.3.2019	31.12.2019
Misligholdte udlån og garantier	1.100.651	1.174.490	1.095.784
Individuelle nedskrivninger	473.518	568.639	525.762
Eksponering efter nedskrivning	627.133	605.851	570.022

Udlån og garantier er misligholdte, hvis de opfylder mindst ét af følgende kriterier:

- Der er nedskrevet individuelt på udlånet
- Lånet har været i restance/overtræk i mere end 90 dage med et beløb, der overstiger 1.000 kr. for private og 10.000 kr. for erhverv.

Udlån og garantier med lempelser i lånevilkårene

1.000 DKK	31.3.2020	31.3.2019	31.12.2019
Misligholdte udlån og garantier	196.579	249.170	239.399
Individuelle nedskrivninger på misligholdte udlån og garantier	116.276	152.417	168.578
Ikke-misligholdte udlån og garantier	0	988	1.309
Individuelle nedskrivninger på ikke-misligholdte udlån og garantier	0	2	5
Eksponering	80.303	97.739	72.125

Udlån og garantier med kreditlempelser er defineret som udlån og garantier, hvor der er sket:

- en ændring af lånevilkårene der ikke ville have været givet, hvis ikke låntager havde været i økonomiske problemer
- en fuldstændig eller delvis refinansiering af en lånekontrakt, der ikke ville være blevet gennemført, hvis ikke låntager havde været i økonomiske problemer.

Beskrivelse af sikkerheder

Sikkerheder anvendes i videst muligt omfang til at reducere risikoen på udlåns- og garantiaktiviteterne. De mest anvendte sikkerhedstyper ved eksponeringer med privatkunder er pant i fast ejendom, værdipapirer og biler. De mest anvendte sikkerhedstyper ved eksponeringer mod erhvervs-kunder er pant i fast ejendom, værdipapirer, driftsmidler, varelagre, debitorer samt kautioner.

Sikkerhederne værdiansættes til dagsværdien. Ved pant i fast ejendom beregnes sikkerhedsværdien med udgangspunkt i ejendommens dagsværdi fratrukket foranstående prioriteter og yderligere haircut til dækning af salgsomkostninger. Værdien af ejendomme reguleres løbende i forhold til blandt andet prisudviklingen på sammenlignelige ejendomme, ejendommens karakteristika og ejendomstyper, ligesom dagsværdien kan fastsættes ved hjælp af uafhængige vurderingsmænd

Sikkerhedernes værdi er begrænset til summen af udlån og garantier opgjort på kundeniveau, og overskydende sikkerheder indgår derfor ikke. Overstiger værdien af sikkerhederne summen af udlån og garantier, reduceres værdien af sikkerhederne.

Modtagne sikkerheder og typer

1.000 DKK	31.3.2020	31.3.2019	31.12.2019
Maksimal kreditrisiko	11.805.913	11.380.898	11.882.152
Værdi af sikkerheder	7.366.355	5.941.848	7.242.225
Blanco	4.439.558	5.439.050	4.639.927
Blanco i procent af eksponering	38%	48%	39%

1.000 DKK	31.3.2020	31.3.2019	31.12.2019
Ejendomme	3.924.946	3.153.927	3.867.720
Indtrædelsesret i pant i fast ejendom	1.711.488	1.349.375	1.642.768
Værdipapirer	204.921	110.595	203.555
Løsøre, driftsmidler, biler mv.	1.234.623	1.044.137	1.229.472
Kontanter	170.709	149.940	172.811
Andre sikkerheder	119.668	133.874	125.899
I alt sikkerheder	7.366.355	5.941.848	7.242.225

Modtagne sikkerheder fordelt på brancher

1.000 DKK	Ejen- domme	Indtrædel- sesret i pant fast ejendom	Værdi- papirer	Løsøre, drifts- midler, biler mv.	Kontanter	Andre sikker- heder	I alt
31.3.2020							
Offentlige myndigheder	0	0	0	0	0	0	0
Erhverv							
Landbrug, jagt og skovbrug	829.896	200.810	6.337	118.575	23.215	69.875	1.248.708
Industri og råstofindvinding	82.429	35.280	1.793	148.353	1.988	136	269.979
Energiforsyning	37.842	186.878	3.492	10.433	6.133	0	244.778
Bygge- og anlægsvirksomhed	310.878	52.254	4.655	99.389	9.630	10.648	487.454
Handel	165.612	68.624	15.535	405.073	3.245	15.527	673.616
Transport-, restaurations- og hotelvirksomhed	85.522	63.273	860	63.797	800	309	214.561
Information og kommunikation	8.705	15.367	5.176	8.342	396	0	37.986
Finansierings- og forsikringsvirksomhed	73.150	26.867	55.195	22.773	2.121	3.584	183.690
Fast ejendom	619.547	222.000	2.807	9.674	21.984	7.564	883.576
Øvrige erhverv	206.323	80.159	59.572	45.706	8.158	3.977	403.895
Erhverv i alt	2.419.904	951.512	155.422	932.115	77.670	111.620	4.648.243
Private	1.505.042	759.976	49.499	302.508	93.039	8.048	2.718.112
I alt	3.924.946	1.711.488	204.921	1.234.623	170.709	119.668	7.366.355

1.000 DKK	Ejen- domme	Indtrædel- sesret i pant fast ejendom	Værdi- papirer	Løsøre, drifts- midler, biler mv.	Kontanter	Andre sikker- heder	I alt
31.3.2019							
Offentlige myndigheder	0	0	0	0	0	0	0
Erhverv							
Landbrug, jagt og skovbrug	806.975	148.290	7.910	126.467	15.105	85.782	1.190.529
Industri og råstofindvinding	51.383	25.975	1.826	125.131	2.974	26	207.315
Energiforsyning	22.599	203.141	3.554	12.063	5.738	4	247.099
Bygge- og anlægsvirksomhed	164.403	33.157	4.689	92.591	13.839	11.761	320.440
Handel	124.395	58.984	10.837	254.918	2.784	9.222	461.140
Transport-, restaurations- og hotelvirksomhed	70.186	52.819	738	57.587	1.260	1.539	184.129
Information og kommunikation	7.613	3.394	3.012	8.024	50	0	22.093
Finansierings- og forsikringsvirksomhed	41.590	18.694	31.771	5.125	217	129	97.526
Fast ejendom	535.610	171.137	511	1.491	16.841	7.121	732.711
Øvrige erhverv	156.734	63.734	17.785	37.376	3.366	4.410	283.405
Erhverv i alt	1.981.488	779.325	82.633	720.773	62.174	119.994	3.746.387
Private	1.172.439	570.050	27.962	323.364	87.766	13.880	2.195.461
I alt	3.153.927	1.349.375	110.595	1.044.137	149.940	133.874	5.941.848

1.000 DKK	Ejen- domme	Indtrædel- sesret i pant fast ejendom	Værdi- papirer	Løsøre, drifts- midler, biler mv.	Kontanter	Andre sikker- heder	I alt
31.12.2019							
Offentlige myndigheder	0	0	0	0	0	0	0
Erhverv							
Landbrug, jagt og skovbrug	841.172	190.258	7.045	124.572	23.039	68.631	1.254.717
Industri og råstofindvinding	70.857	32.991	3.853	142.738	367	136	250.942
Energiforsyning	38.627	194.762	4.241	9.687	3.954	0	251.271
Bygge- og anlægsvirksomhed	354.942	48.773	2.094	101.431	9.390	11.437	528.067
Handel	163.586	64.979	11.735	402.450	5.273	15.817	663.840
Transport-, restaurations- og hotelvirksomhed	85.976	60.684	1.066	63.013	495	510	211.744
Information og kommunikation	8.145	16.032	5.496	8.509	343	0	38.525
Finansierings- og forsikringsvirksomhed	67.047	23.640	68.875	9.146	1.607	3.584	173.899
Fast ejendom	587.073	219.607	3.741	10.354	20.458	7.567	848.800
Øvrige erhverv	203.281	77.884	52.056	43.564	6.203	3.997	386.985
Erhverv i alt	2.420.706	929.610	160.202	915.464	71.129	111.679	4.608.790
Private	1.447.014	713.158	43.353	314.008	101.682	14.220	2.633.435
I alt	3.867.720	1.642.768	203.555	1.229.472	172.811	125.899	7.242.225

Note 21 » Hoved- og nøgletal

Resultatopgørelse 1.000 DKK	1. kvartal 2020	1. kvartal 2019	1. kvartal 2018	1. kvartal 2017	1. kvartal 2016
Netto renteindtægter	76.623	79.943	78.248	79.060	82.413
Udbytte af aktier mv.	320	57	238	338	17.819
Gebyrer og provisionsindtægter – netto	64.885	60.923	62.504	60.737	56.399
Netto rente- og gebyrindtægter	141.828	140.923	140.990	140.135	156.631
Kursreguleringer	-89.623	46.042	4.906	14.740	-33.430
Udgifter til personale og administration	106.468	116.674	118.909	108.782	110.560
Nedskrivning på udlån og tilgodehavender mv.	-1.851	5.542	-11.702	18.336	24.480
Periodens resultat	-55.478	58.670	35.832	22.637	-16.593
Rente til indehavere af hybride kernekapitalinstrumenter	6.457	6.315	6.386	6.386	5.972
Balance 1.000 DKK	31.3.2020	31.3.2019	31.3.2018	31.3.2017	31.3.2016
Tilgodehavender hos kreditinstitutter mv.	992.684	1.098.481	669.809	594.776	516.588
Udlån	6.443.923	6.299.948	6.110.611	5.992.290	5.517.050
Obligationer og aktier	3.833.706	3.324.705	3.188.438	3.263.341	3.247.494
Gæld til kreditinstitutter og centralbanker	474.113	481.233	429.150	415.104	549.277
Indlån	9.103.990	8.591.230	8.395.681	8.268.440	8.056.862
Efterstillede kapitalindskud	104.163	103.901	19.006	131.576	130.988
Egenkapital	1.917.202	1.712.856	1.367.656	1.260.313	1.206.984
Aktiver i alt	12.169.764	11.505.778	10.688.516	10.574.886	10.317.692
Basisindtjening	32.407	21.191	33.328	28.935	44.653
Eventualforpligtelser	2.627.746	2.391.102	2.096.609	1.917.341	1.754.140
Antal medarbejdere	311	318	339	339	366
Nøgletal	31.3.2020	31.3.2019	31.3.2018	31.3.2017	31.3.2016
Kapitalprocent	19,7%	19,3%	15,6%	15,5%	15,8%
Kernekapitalprocent	18,5%	18,1%	15,6%	15,5%	15,8%
Egentlig kernekapitalprocent	15,6%	15,2%	12,5%	11,2%	11,3%
Egenkapitalforrentning før skat*	-3,7%	4,2%	2,6%	1,9%	-1,2%
Egenkapitalforrentning efter skat*	-3,7%	4,0%	2,7%	1,6%	-1,4%
Indtjening pr. omkostningskrone	0,49	1,49	1,33	1,19	0,90
Renterisiko	2,2%	2,5%	2,8%	2,1%	1,8%
Valutaposition	1,1%	0,3%	0,6%	0,8%	0,8%
Valutarisiko	0,0%	0,0%	0,0%	0,0%	0,0%
Udlån i forhold til indlån	76,9%	80,8%	83,9%	84,2%	84,8%
Udlån i forhold til egenkapital	3,4	3,7	4,5	4,8	4,6
Periodens udlånsvækst	0,5%	0,8%	-0,3%	2,7%	1,5%
Liquidity Coverage Ratio (LCR)	222%	195%	180,0%	162,8%	181,2%
Summen af store eksponeringer **	120,3%	141,8%	50,4%	58,6%	47,8%
Akkumuleret nedskrivningsprocent	6,3%	7,3%	10,2%	11,1%	15,3%
Periodens nedskrivningsprocent	-0,0%	0,1%	-0,1%	0,2%	0,3%
Afkastgrad*	-0,5%	0,5%	0,3%	0,2%	-0,2%
Danske Andelskassers Bank A/S – aktien					
Periodens resultat ekskl. hybrid kernekapital efter skat pr. aktie (vægtet gennemsnit)*	-0,4	0,3	0,2	0,1	-0,1
Indre værdi ekskl. hybrid kernekapital pr. aktie*	9,6	8,4	7,7	8,3	7,9
Børskurs/periodens resultat pr. aktie*	-19,4	19,2	21,5	35,5	-29,6
Børskurs/indre værdi pr. aktie*	0,7	0,7	0,6	0,6	0,4

*Nøgletallet er beregnet, som om den hybride kernekapital regnskabsmæssigt behandles som en forpligtelse, hvormed nøgletallene er beregnet på baggrund af aktionærernes andel af resultatet og egenkapitalen. Aktionærernes andel af resultatet og egenkapitalen fremgår af egenkapitalopgørelsen.

**Opgørelsen af summen af store eksponeringer er ændret pr. 30.9.2019 og følger definitionen ifølge tilsynsdiamanten. Sammenligningstallet er ændret for periode 31.3.2019 men er ikke ændret for tidligere perioder.



Danske Andelskassers Bank A/S
Baneskellet 1
Hammershøj
8830 Tjele
Telefon 87 99 30 00
www.andelskassen.dk
CVR-nr. 31843219