

Selskabsmeddelelse nr. 16/2014 | 19. november 2014

Danske Andelskassers Bank A/S – Delårsrapport for 1.-3. kvartal 2014

Danske Andelskassers Bank har i 1.-3. kvartal 2014 nået et resultat før skat på 43 mio. kr. mod et resultat før skat på -396 mio. kr. i 1.-3. kvartal 2013.

Danske Andelskassers Banks solvensprocent var pr. 30. september 2014 på 12,9 % mod et individuelt solvensbehov på 13,3 %. Det individuelle solvensbehov er forøget blandt andet på grund af en kapitalreservation på 30 mio. kr. som følge af en forøget risiko vedrørende landbrug. Finanstilsynets funktionsundersøgelse i september 2014 gav ikke anledning til yderligere nedskrivninger på bankens udlånsportefølje.

Forventningerne til en basisindtjening på 135-170 mio. kr. for hele 2014 som udtrykt i bankens selskabsmeddelelse nr. 14/2014 af 24. oktober 2014 fastholdes.

Banken havde pr. 30. september 2014 en solvensmæssig underdækning på 0,4 procentpoint i forhold til det individuelle solvensbehov. Imidlertid har banken pr. 23. oktober 2014 solgt en betydelig aktiepost i DLR Kredit A/S, hvorved bankens faktiske solvensprocent blev løftet med 2,5 procentpoint. På tidspunktet for aflæggelsen af nærværende delårsrapport har banken opgjort den faktiske solvens til 15,4 % og har dermed en solvensmæssig overdækning i forhold til det individuelle solvensbehov i størrelsesordenen 2,1 procentpoint.

Danske Andelskassers Bank overholder grænserne i Finanstilsynets såkaldte tilsynsdiamant, og det bemærkes særligt, at banken har indlånsoverskud og en likviditetsmæssig overdækning på 229 %.

Bestyrelsen i Danske Andelskassers Bank A/S har dags dato godkendt delårsrapporten for 1.-3. kvartal 2014.

Delårsrapporten viser for perioden et positivt resultat før skat på 43 mio. kr. mod et resultat før skat på -396 mio. kr. i samme periode 2013. Resultatet efter skat blev på 41 mio. kr. mod -399 mio. kr. i 2013.

Resultatet for 3. kvartal 2014 betegnes som acceptabelt.

Resultatet for 1.-3. kvartal 2014 er, som omtalt i Danske Andelskassers Banks delårsrapport for 1. kvartal 2014, særligt påvirket af en kursregulering og udbyttebetaling på Danske Andelskassers Banks aktier i Sparinvest Holdings SE med en resultatmæssig effekt på 53 mio. kr. Endvidere er resultatet i 2. kvartal, som omtalt i halvårsregnskabet, påvirket af tilbageførslen af 14 mio. kr., der var afsat til betaling af rente på bankens hybride kernekapital pr. 1. maj 2014.

Resultatet i 3. kvartal 2014 er i særlig grad påvirket af den ekstraordinære nedskrivning af domicilejendomme med 25 mio. kr. som omtalt i bankens selskabsmeddelelse nr. 14/2014 af 24. oktober 2014.

Danske Andelskassers Banks basisindtjening – resultat før skat ekskl. kursreguleringer, nedskrivninger og sektorløsninger mv. – blev i 1.-3. kvartal 2014 på 105 mio. kr. mod en basisindtjening på 138 mio. kr. i samme periode 2013. Basisindtjeningen er som nævnt påvirket af den ekstraordinære værdiregulering af domicilejendomme med 25 mio. kr. Det må fortsat konstateres, at Danske Andelskassers Bank grundlæggende er påvirket af den lave aktivitet i bankens primære markedsområder, og at en positiv udvikling og efterspørgsel på eksempelvis investerings- og forsikringsområderne ikke kan kompensere for en lav udlånsefterspørgsel.

Danske Andelskassers Bank havde i 1.-3. kvartal 2014 nedskrivninger på udlån og tilgodehavender på 115 mio. kr., hvilket er betydeligt under niveauet i samme periode 2013, hvor nedskrivningerne udgjorde 516 mio. kr. Nedskrivningsniveauet er på niveau med det forventede. Der er usikkerhed omkring det fremtidige nedskrivningsniveau for udlån. Dette vil bl.a. være afhængigt af udviklingen i de økonomiske konjunkturer og for landbruget i betydeligt omfang af prognoserne for landbrugets indtjeningsevne.

Genopretningsplan

Siden Danske Andelskassers Bank i november 2013 fik et påbud fra Finanstilsynet om udarbejdelse af en kapitalmæssig genopretningsplan, der skulle reetablere en tilfredsstillende solvensmæssig situation, har banken arbejdet på at gennemføre aktiviteterne i denne plan.

Et vigtigt element i planen var afhændelse af sektoraktier i DLR Kredit A/S. Den 23. oktober 2014 afhændede Danske Andelskassers Bank aktier for en samlet kursværdi på 192 mio. kr. til en række banker. Bankens faktiske solvens var 12,9 % pr. 30. september efter værdiregulering af egne ejendomme, men salget af DLR-aktier har løftet bankens solvens med 2,5 procentpoint, hvorved bankens faktiske solvens på nuværende tidspunkt er opgjort til 15,4 % mod et individuelt solvensbehov på 13,3 %. Den solvensmæssige overdækning er således, alt andet lige, på 2,1 procentpoint.

Banken vil fortsat arbejde med kapitalstrukturen, herunder refinansiering af den statslige hybride kernekapital senest ved udgangen af 2017.

Hovedtal fra delårsrapporten

Hovedtal fra delårsrapporten er som følger (med 1.-3. kvartal 2013 i parentes):

- Resultat før skat på 43 mio. kr. (-396 mio. kr.)
- Basisindtjening på 105 mio. kr. (138 mio. kr.)
- Nedskrivninger og tab på 115 mio. kr. (516 mio. kr.)
- Kursreguleringer på 81 mio. kr. (4 mio. kr.)
- Udgifter til personale og administration på 335 mio. kr. (368 mio. kr.)
- Bidrag til sektorløsninger på 16 mio. kr. (18 mio. kr.)
- Af- og nedskrivninger materielle anlægsaktiver på 31 mio. kr. (5 mio. kr.)
- Indlån på 8.624 mio. kr. (9.062 mio. kr.)
- Udlån på 6.043 mio. kr. (6.922 mio. kr.)
- Solvensprocent på 12,9 % (10,1 %) mod et solvensbehov på 13,3 % (12,6 %) svarende til en solvensmæssig underdækning på 0,4 % (2,5 %)
- Kernekapitalprocent på 10,5 % (10,1 %)
- Likviditetsmæssig overdækning i forhold til § 152 i Lov om finansiel virksomhed på 229 % (165 %)
- Egenkapital på 882 mio. kr. (823 mio. kr.).

Danske Andelskassers Bank overholder samtlige grænser i Finanstilsynets såkaldte tilsynsdiamant.

Forventningerne til basisindtjeningen som udtrykt i bankens selskabsmeddelelse nr. 14/2014 af 24. oktober 2014 fastholdes. Det vil sige, at banken har en forventning om en basisindtjening på 135-170 mio. kr. for hele 2014.

Kommentarer til delårsrapport

I forbindelse med delårsrapporten udtaler administrerende direktør i Danske Andelskassers Bank, Jan Pedersen, følgende:

”At vi også efter 3. kvartal kommer ud med et samlet positivt resultat på 43 mio. kr. før skat, selv når der er taget højde for de ekstra nedskrivninger til bankens domicilejendomme, er tilfredsstillende. Vi ser på mange måder situationen efter Finanstilsynets besøg som et vendepunkt for banken, men vi er fuldstændig klar over, at det stadig er strengt nødvendigt at tilpasse og optimere vores organisation løbende, så vi fortsat kan sikre positive resultater og en yderligere styrkelse af vores kapitalgrundlag og markedsposition fremadrettet.”

Yderligere information

Ønskes yderligere information, kan kommunikationschef Tine Martlev Pallesen i Danske Andelskassers Bank kontaktes på telefon 87 99 30 33 eller mobil 23 72 55 70.

Denne selskabsmeddelelse indeholder visse fremadrettede udsagn, herunder udsagn om Danske Andelskassers Banks aktiviteter. Sådanne fremadrettede udsagn er baseret på oplysninger, antagelser og vurderinger, som Danske Andelskassers Bank finder rimelige. Disse fremadrettede udsagn omfatter kendte og ukendte risici, usikkerheder og andre væsentlige forhold, der kan få Danske Andelskassers Banks faktiske resultater, udvikling eller præstationer eller branchens resultater til at afvige væsentligt fra de fremtidige resultater, udvikling eller præstationer, der er udtrykt eller underforstået i forbindelse med disse fremadrettede udsagn. Hvis en eller flere af disse risikofaktorer eller usikkerhedsmomenter udløses, eller hvis en underliggende forudsætning viser sig at være forkert, kan Danske Andelskassers Banks faktiske økonomiske stilling eller driftsresultater afvige væsentligt fra det, der er beskrevet som forudsat, vurderet, skønnet eller forventet.

Danske Andelskassers Bank A/S

Delårsrapport for 1.-3. kvartal 2014

Indholdsfortegnelse

Direktionens kommentar	3
------------------------------	---

Koncernen

Hoved- og nøgletal	4
--------------------------	---

Ledelsespåtegning	5
-------------------------	---

Ledelsesberetning	6
-------------------------	---

Resultatopgørelse	12
-------------------------	----

Balance - Koncernen.....	13
--------------------------	----

Egenkapitalopgørelse	14
----------------------------	----

Pengestrømsopgørelse	15
----------------------------	----

Noter.....	16
------------	----

Moderselskab

Hoved- og nøgletal	33
--------------------------	----

Resultat- og totalindkomstopgørelse	34
---	----

Balance	35
---------------	----

Egenkapitalopgørelse	36
----------------------------	----

Noter	37
-------------	----

Direktionens kommentar

Mange taler om, at krisen nu er ovre, og heldigvis begynder også Danske Andelskassers Bank at se positive takter flere steder i samfundet. Historisk betjener vi primært lokalområder uden for de større byer, og her er der dog stadig lav økonomisk aktivitet, hvilket vi naturligvis mærker effekten af. Lysten til at låne penge er fortsat lav, og kunderne vil hellere spare op i stedet for at forbruge.

Netop fordi den økonomiske aktivitet har været lav og må forventes at være det en tid endnu grundet de svage økonomiske konjunkturer i vores markedsområder, har vi også i tredje kvartal aktivt gjort alt, hvad vi kunne, for at fortsætte den løbende optimering af organisationen. Målet er, at vi hele tiden skal kunne levere det bedst mulige produkt og rådgivning til vores kunder og de bedst mulige rammer for vores medarbejdere. Vi har et godt og solidt fundament, men som alle andre virksomheder skal vi løbende vurdere, hvordan vi fremtidssikrer dette bedst muligt.

Et fortsat behov for tilpasning af banken til de aktuelle muligheder vil altid være et fokuspunkt. Det har ført til vanskelige beslutninger i forhold til filialer og stillinger, hvor vi i skrivende stund har færre af begge dele i forhold til sidste år, da vi har været nødt til at samle kompetencerne – ikke kun for at spare penge, men i høj grad også som følge af øgede behov for centralstyring.

På andre områder er vi gået i den modsatte retning og har øget den lokale beslutningskraft og skabt en mere decentral og lokal struktur. Dette har vi senest gjort ved at nedlægge Erhvervscenter Midtjylland og flytte medarbejderne ud i filialnettet, hvor de er tæt på deres kunder. I det hele taget forsøger vi konstant at sikre den rette balance mellem lokal og central, som er så afgørende for bankens udvikling.

Tredje kvartal har i høj grad stået i Finanstilsynets tegn, og i september foretog Finanstilsynet en såkaldt funktionsundersøgelse i Danske Andelskassers Bank. Modsat tidligere, hvor banken har måttet nedskrive store beløb som følge af Finanstilsynsbesøg, konkluderede Finanstilsynet denne gang, at der var nedskrevet tilstrækkeligt på den samlede udlånsportefølje, hvilket er glædeligt.

Til gengæld fik vi et påbud om at nedskrive 25 mio. kr. på bankens egne ejendomme, hvilket desværre påvirker

både vores resultat og vores solvens negativt og medvirker til, at vores faktiske solvens pr. 30. september 2014 lyder på 12,9 %, hvilket er 0,4 procentpoint under solvensbehovet. Umiddelbart herefter har vi solgt en betydelig aktiepost i DLR Kredit A/S, hvorved banken i skrivende stund igen har opnået en solvensoverdækning på den rigtige side af 2 %.

En anden direkte konsekvens af bankens nedskrivninger på egne ejendomme er, at vi - som tidligere meddelt i selskabsmeddelelse nr. 14/2014 - nedjusterer forventningerne til årets basisindtjening med et tilsvarende beløb. Forventningerne sænkes derfor fra 160-195 mio. kr. til 135-170 mio. kr.

Uagtet at vi resultatmæssigt lander lidt lavere end først antaget, er vi ganske godt tilfredse med vores resultat og det netop overståede besøg fra Finanstilsynet. Vi ser det som et vigtigt vendepunkt, at der ikke er fundet yderligere nedskrivninger på udlånsporteføljen, og vi glæder os over, at vi kan holde en fornuftig basisindtjening på trods af, at indtjeningen fortsat er under pres.

Vi er nu klar til i endnu højere grad at vise vores kunder, hvad vi kan byde ind med - naturligvis samtidig med, at vi fortsætter arbejdet med at bearbejde forskellige elementer af vores kapitalstruktur, for uden et klart styringsgrundlag var vi ikke nået dertil, hvor vi er i dag. Selv om det går den rigtige vej, ved vi, at der stadig er masser af arbejde, der skal gøres, inden vi er i mål, og vi undgår næppe, at der også fremadrettet som følge af de fortsat svage konjunkturer vil komme nye bump på vejen i form af yderligere nedskrivninger, manglende udlån, nye organisationstilpasninger og lignende.

Det ændrer dog ikke på, at vi er på rette vej, og alle bankens medarbejdere har leveret en stor arbejdsindsats for at nå dertil, hvor vi er i dag.

Sammen kan vi mere.

På direktionens vegne

Jan Pedersen
Adm. direktør

Hoved- og nøgletal – koncernen

Hovedtal	1.1-30.9.2014	1.1-30.9.2013	1.1-30.9.2012	1.1-30.9.2011	1.1-30.9.2010
1000 kr.					
Resultatopgørelse					
Renteindtægter	386.495	475.139	567.337	562.490	602.826
Renteudgifter	89.893	129.338	167.599	175.242	177.395
Netto renteindtægter	296.602	345.801	399.738	387.248	425.431
Udbytte af aktier mv	13.848	11.789	6.035	4.338	1.262
Gebyrer og provisionsindtægter - netto	159.593	155.093	157.494	159.511	168.038
Netto rente- og gebyrindtægter	470.043	512.683	563.267	551.097	594.731
Kursreguleringer	80.851	4.206	27.674	-15.278	55.765
Andre driftsindtægter	2.632	4.430	6.010	8.798	7.747
Udgifter til personale og administration	335.280	367.886	373.224	368.348	422.219
Af- og nedskrivninger på immaterielle og materielle aktiver	31.392	4.936	8.237	15.177	12.018
Andre driftsudgifter	28.626	28.886	20.294	39.763	59.869
Nedskrivning på udlån og tilgodehavender mv	115.349	515.838	224.470	254.797	280.936
Resultat af kapitalandele i associerede virksomheder	0	0	-36.430	5.957	8.804
Resultat før skat	42.879	-396.227	-65.704	-127.511	-107.995
Skat	2.058	2.341	-4.485	-34.962	-29.810
Periodens resultat	40.821	-398.568	-61.219	-92.549	-78.185
Balance					
Tilgodehavender hos kreditinstitutter m.v.	561.742	320.025	1.463.320	1.669.565	396.965
Udlån	6.042.808	6.922.159	7.901.671	9.248.610	9.858.859
Obligationer og aktier	3.359.115	3.145.076	3.820.054	2.540.540	4.395.948
Gæld til kreditinstitutter	506.608	640.117	1.188.041	584.551	1.805.978
Indlån	8.624.169	9.061.910	9.343.840	8.992.495	10.535.529
Udstedte obligationer	6.569	14.409	1.016.897	2.016.206	1.016.959
Efterstillede kapitalindskud	433.652	646.013	722.483	700.043	696.776
Egenkapital	882.427	823.263	1.328.832	1.701.472	1.533.632
Aktiver i alt	10.900.589	11.627.608	14.090.701	14.469.688	16.045.864
Eventualforpligtelser	1.369.352	1.365.608	1.621.203	1.995.644	2.653.174
Nøgletal					
Solvensprocent	12,9%	10,1%	15,5%	14,3%	12,5%
Kernekapitalprocent	10,5%	10,1%	15,3%	14,2%	12,5%
Egenkapitalforrentning før skat	5,0%	-39,7%	-5,5%	-8,2%	-6,9%
Egenkapitalforrentning efter skat	4,7%	-39,9%	-4,8%	-5,9%	-5,0%
Indtjening pr. omkostningskrone	1,08	0,57	0,90	0,81	0,86
Renterisiko	0,9%	4,7%	2,0%	1,0%	3,1%
Valutaposition	3,9%	3,0%	3,0%	1,8%	6,4%
Valutarisiko	0,0%	0,1%	0,1%	0,0%	0,0%
Udlån i forhold til indlån	87,6%	94,5%	96,9%	116,4%	104,1%
Udlån i forhold til egenkapital	6,8	8,7	5,8	5,4	6,4
Årets udlånsvækst	-10,0%	-8,2%	-11,4%	-3,3%	-4,1%
Overdækning i forhold til lovkrav om likviditet	229,0%	165,4%	220,7%	137,6%	157,2%
Summen af store engagementer	52,8%	24,9%	15,9%	22,8%	18,5%
Periodens nedskrivningsprocent	1,3%	5,2%	2,1%	2,0%	2,1%

Ledelsespåtegning

Bestyrelsen og direktionen har i dag behandlet og godkendt delårsrapporten for perioden 1. januar – 30. september 2014 for Danske Andelskassers Bank A/S.

Delårsrapporten er aflagt i overensstemmelse med IAS 34 "Præsentation af delårsregnskaber" som godkendt af EU, for så vidt angår delårsrapporten for koncernen, og Lov om finansiel virksomhed, for så vidt angår delårsrapporten for moderselskabet. Delårsrapporten udarbejdes herudover i overensstemmelse med danske oplysningskrav for børsnoterede finansielle selskaber.

Det er vores opfattelse, at delårsrapporten giver et retvisende billede af koncernens og moderselskabets aktiver, passiver og finansielle stilling pr. 30. september 2014 samt af resultatet af koncernens og moderselskabets aktiviteter og pengestrømme for regnskabsperioden 1. januar – 30. september 2014.

Ledelsesberetningen indeholder efter vores opfattelse en retvisende redegørelse for udviklingen i koncernens og moderselskabets aktiviteter og økonomiske forhold, periodens resultater og den finansielle stilling som helhed for de virksomheder, der er omfattet af koncernregnskabet, samt en beskrivelse af de væsentligste risici og usikkerhedsfaktorer, som koncernen og moderselskabet står overfor.

Delårsrapporten er ikke revideret eller reviewet.

Hammershøj, den 19. november 2014
Direktionen

Jan Pedersen

Tomas Michael Jensen

Hammershøj, den 19. november 2014
Bestyrelsen

Jakob Fastrup

Jens J. Hald

Preben Arndal

Jens Nørvang Madsen

Helle Okholm

Asger Pedersen

Poul Weber

Anette Holstein

Palle Iversen

Lona Linding

Ledelsesberetning

Danske Andelskassers Bank A/S-koncernen (i det følgende betegnet Danske Andelskassers Bank) er et dansk pengeinstitut med en stærk lokal forankring i særdeleshed uden for de større byer i Jylland og på Fyn. Bankens primære forretning er at levere bankydelser til privatkunder samt små og mellemstore erhvervs-kunder i bankens lokalområder. Ligeledes leverer Danske Andelskassers Bank finansielle løsninger til andre finansielle institutioner, hvoraf flere ligesom Danske Andelskassers Bank har en udpræget lokal forankring.

Kunderne i Danske Andelskassers Bank bliver pr. datoen for denne delårsrapport betjent via 25 fuldtidsåbne filialer, fire deltidsåbne filialer og fire erhvervscentre samt en lang række centralt placerede specialister på bankens hovedkontor i Hammershøj mellem Randers og Viborg. Banken betjener endvidere kunderne gennem et bredt udvalg af selvbetjeningsløsninger som pengeautomater, netbank, mobilbank og pengeoverførselstjenesten Swipp.

Danske Andelskassers Bank har i tredje kvartal haft fortsat fokus på at tilpasse organisationen, så bankens position i markedet løbende sikres og udbygges. Dette arbejde vil banken fortsætte uforandret i de kommende år. De mange tilpasninger og optimeringer af forretningen har betydet, at banken fortsætter den positive udvikling trods forskellige faktorer, der har haft indflydelse på bankens situation.

Dels havde Danske Andelskassers Bank i september 2014 besøg af Finanstilsynet, som denne gang ikke krævede yderligere nedskrivninger på udlån. Banken modtog dog et påbud om nedskrivninger på i alt 25 mio. kr. på enkelte af bankens egne ejendomme, hvilket påvirker bankens solvens i negativ retning og har givet anledning til en nedjustering af forventningerne til årets basisindtjening med et tilsvarende beløb.

Dels skærpes konkurrencen om kunderne fortsat, og der er et stort konkurrencemæssigt pres på priserne, hvorfor det i dagligdagen er en svær balancegang, hvor banken både skal sikre udvikling i udlån og samtidig sørge for, at der kan konkurreres på rentesiden uden at gå på kompromis med lånebetingelserne.

Og dels er danskernes lånelyst stadig meget begrænset, især i de lokalområder hvor Danske Andelskassers Bank hovedsageligt har sine kunder.

Danske Andelskassers Bank har en mangeårig tilknytning til landbruget og er glad for samarbejdet med mange dygtige og loyale landbrugskunder i bankens lokalområder. Imidlertid er landbrugsprognoserne fortsat negative for de kommende år, og derfor har banken solvensreserveret et særlig beløb til afdækning af udsving i denne branche.

Lige siden den første, danske andelskasse så dagens lys i 1915, har grundtanken været, at individet finder styrke i fællesskabet til gavn for mennesker og lokalsamfund. I Danske Andelskassers Bank er der trods lav økonomisk aktivitet i mange af bankens lokalområder fortsat en stor lyst til det fælles og en vilje til at skabe. Derfor har Danske Andelskassers Bank i 1.-3. kvartal 2014 på vanlig vis bakket op om festivaler, byfester, Open by Night-arrangementer, motionsløb, idrætsstævner, loppemarkeder og mange andre lokale arrangementer, både som sponsor og aktiv deltager. Og det har banken tænkt sig at fortsætte med samtidig med udførelsen af de tiltag, der er nødvendige for at styrke Danske Andelskassers Banks markedsposition yderligere – til gavn for kunder, medarbejdere og banken – og til stadighed øge bankens kapitalstyrke og hermed forretningsmuligheder.

Udviklingen i tredje kvartal 2014 vil blive gennemgået i forbindelse med gennemgangen af de enkelte regnskabsposter for 1.-3. kvartal 2014, og der henvises til tabel 1 for udvalgte hovedtal fra henholdsvis første, andet og tredje kvartal 2014.

Tabel 1

Mio. kr.	3. kvartal 2014	2. kvartal 2014	1. kvartal 2014
Netto rente- og gebyrindtægter	142	167	162
Kursreguleringer	9	17	55
Nedskrivninger	47	51	38
Resultat før skat	-14	2	55
Udlån	6.043	6.211	6.486
Indlån	8.624	8.794	8.549
Egenkapital	882	896	896
Balance	10.901	11.046	10.908

Resultat

Danske Andelskassers Bank fik i 1.-3. kvartal 2014 et resultat før skat på 43 mio. kr. mod et resultat før skat på -396 mio. kr. i samme periode 2013. Efter skat blev resultatet for 1.-3. kvartal 2014 på 41 mio. kr. mod -399 mio. kr. i 1.-3. kvartal 2013.

Fordelt på kvartaler fik Danske Andelskassers Bank et resultat før skat på 55 mio. kr. i første kvartal 2014, 2 mio. kr. i andet kvartal 2014 og -14 mio. kr. i tredje kvartal 2014. Som anført i delårsrapporten for første kvartal 2014 af 5. maj 2014 er en væsentlig baggrund for det positive resultat i første kvartal 2014 - og dermed første halvår 2014 - en kursregulering og udbyttebetaling på Danske Andelskassers Banks aktier i Sparinvest Holdings SE på samlet 53 mio. kr. Andet kvartal 2014 er påvirket af tilbageførsel af 14 mio. kr., der var afsat til betaling af rente på bankens hybride kernekapital pr. 1. maj 2014. Tredje kvartal 2014 er i særlig grad påvirket af den ekstraordinære nedskrivning af bankens domicilejendomme med 25 mio. kr.

Resultatet for 1.-3. kvartal 2014 betegnes som acceptabelt.

Basisindtjening

Danske Andelskassers Banks basisindtjening - resultat før skat ekskl. kursreguleringer, nedskrivninger og sektorløsninger mv. - blev i 1.-3. kvartal 2014 på 105 mio. kr. mod 138 mio. kr. i samme periode 2013.

Basisindtjeningen for 2014 er bl.a. påvirket af følgende poster:

I første kvartal 2014 førømtalte udbyttebetaling på Danske Andelskassers Banks aktier i Sparinvest Holdings SE, der beløb sig til 8 mio. kr. I andet kvartal 2014 har banken kunnet tilbageføre 14 mio. kr., der var afsat til betaling af rente på bankens hybride kernekapital pr. 1. maj 2014. I tredje kvartal den ekstraordinære nedskrivning på 25 mio. kr. på bankens domicilejendomme. Ses der bort fra ovenstående poster, må det konstateres, at basisindtjeningen i 1.-3. kvartal 2014 er faldet sammenlignet med samme periode 2013. Dette skyldes hovedsageligt et faldende udlån og et deraf følgende fald i rente- og gebyrindtægter. Dette er en udvikling, der er pågået over flere kvartaler grundet bl.a. en oplevet lav lånelyst, og Danske Andelskassers Bank har igangsat

forskellige tiltag for dels at modvirke fald i udlån, dels at øge indtjeningen på andre forretningsområder som f.eks. forsikring og investering og dels at tilpasse omkostningerne, så de modsvarer en lavere indtjening. Der sker løbende justeringer og optimeringer for at sikre det rigtige fundament fremadrettet.

Rente- og gebyrindtægter

Danske Andelskassers Bank fik i 1.-3. kvartal 2014 netto rente- og gebyrindtægter på 470 mio. kr. mod 513 mio. kr. i samme periode 2013. Nedgangen i renteindtægterne skyldes flere faktorer.

For det første oplever banken en generelt faldende efterspørgsel efter udlån i bankens primære markedsområder uden for de større byer. Da der samtidig opleves et naturligt tilbageløb af udlån, ses der et fald i renteindtægter og gebyrer tilknyttet udlån. Nedgangen i renteindtægterne modsvares ikke af en tilsvarende positiv udvikling i øvrige gebyrer og en stor aktivitet på andre af bankens forretningsområder som eksempelvis investering og forsikring.

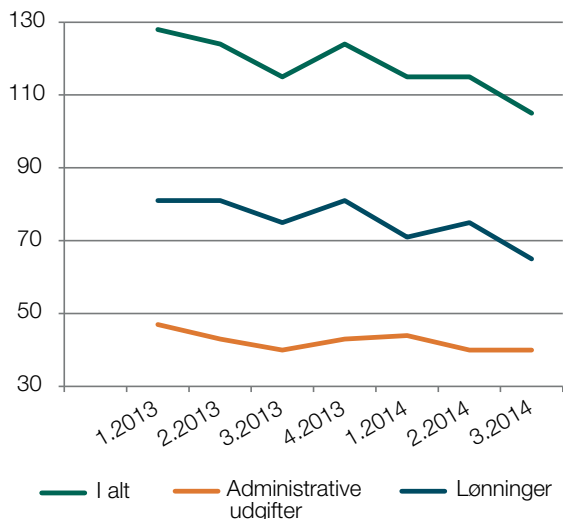
For det andet er konkurrencesituationen skærpet på udlån til gode kunder, hvilket har resulteret i et fald i de gennemsnitlige rentesatser til disse kunder.

På den underliggende udgiftsside ses der et fald i renteudgifter, når 1.-3. kvartal 2014 sammenlignes med samme periode 2013. Dette skal særligt ses i sammenhæng med, at Danske Andelskassers Bank i 2013 indfrie et obligationslån med statsgaranti på 1.000 mio. kr. og et lån i Danmarks Nationalbank på 500 mio. kr., ligesom der i andet kvartal 2014 er tilbageført en delvis rentebetaling på bankens hybride kernekapital på 14 mio. kr. Det generelle fald i renteniveauet har ligeledes resulteret i faldende rentesatser på indlån og dermed et fald i bankens renteudgifter til indlån.

Udgifter

Danske Andelskassers Bank havde i 1.-3. kvartal 2014 udgifter til personale og administration på 335 mio. kr. mod 368 mio. kr. i samme periode 2013. Udgifterne viser følgende udvikling:

Over de seneste 7 kvartaler ses et fald i de samlede omkostninger fra 128 mio. kr. i 1. kvartal 2013 til 105 mio. kr. i 3. kvartal 2014.



Faldet i omkostningerne understreger effekten af den løbende tilpasning og optimering af organisationen, der er sket de seneste år. Optimeringen er sket i forhold til et øget kompetenceniveau, men også i form af nedlæggelse af stillinger, hvilket illustreres af, at det faktiske antal ansatte i Danske Andelskassers Bank A/S er faldet fra 513 personer ved udgangen af 1. kvartal 2013 til 391 personer ved udgangen af 3. kvartal 2014.

Øvrige administrationsudgifter er ligeledes faldet i perioden og er hovedsageligt en afledt effekt af færre medarbejdere og filialer.

Andre driftsudgifter beløb sig i 1.-3. kvartal 2014 til 29 mio. kr., hvilket er uændret i forhold til samme periode 2013. Posten består i al væsentlighed af udgifter til sektorløsninger og omstruktureringsomkostninger.

Nedskrivninger på udlån mv.

Danske Andelskassers Banks nedskrivninger på udlån mv. beløb sig i 1.-3. kvartal 2014 til 115 mio. kr. mod 516 mio. kr. i samme periode 2013. Der er tale om et betydeligt fald på 78 %.

En større del af bankens udlånsportefølje er såvel i 2014 som i 2013 gennemgået af Finanstilsynet.

I 2013 resulterede gennemgangen i et yderligere nedskrivningsbehov på 230 mio. kr., som det også fremgår af selskabsmeddelelse nr. 13/2013 af 29. november 2013. Det øgede nedskrivningsbehov blev særligt fundet på grundlag af stikprøver blandt bankens privat-

kunder og mindre erhvervsdrivende. En stor del af bankens kunder bor og arbejder uden for de større byer. De seneste års økonomiske krise, faldende boligpriser og fortsat lave vækst i disse områder betyder, at flere kunder eksempelvis falder uden for den gældende fortolkning af regnskabsreglernes rammer for rådighedsbeløb eller rammes af teknisk insolvens.

Den tilsvarende stikprøvegennemgang i 2014 har ikke resulteret i yderligere nedskrivningsbehov, og Finanstilsynet konkluderer da også i sin redegørelse, at Finanstilsynet baseret på denne gennemgang vurderer, at der er nedskrevet tilstrækkeligt på den samlede udlånsportefølje.

Nedskrivningerne i 1.-3. kvartal 2014 er på niveau med bankens forventninger for perioden. Det er Danske Andelskassers Banks vurdering, at den opkvalificering, der er sket på kreditområdet i hele banken, samt den generelle styring af bankens udlånsportefølje er blevet forbedret, men skal optimeres løbende.

Det er bankens forventning, at nedskrivningsniveauet på længere sigt vil finde et væsentligt lavere niveau, men på kortere sigt budgetteres med en nedskrivningsprocent over gennemsnittet for sammenlignelige pengeinstitutter. I den forbindelse skal det også bemærkes, at Danske Andelskassers Banks geografiske markedsområder uden for de større byer til stadighed oplever en relativt lav aktivitet sammenlignet med eksempelvis hovedstadsområdet og Østjylland, hvilket påvirker såvel erhvervs- som privatkunder.

Danske Andelskassers Banks samlede nedskrivnings- og hensættelseskonto var pr. 30. september 2014 opgjort til 1.507 mio. kr. mod 1.638 mio. kr. pr. 30. september 2013. Endeligt tabte nedskrivninger for 2014 kunne pr. 30. september 2014 opgøres til 75 mio. kr., og det bemærkes endvidere, at andelen af udlån på nedskrivnings- og hensættelseskontoen, hvor der stadig sker rentebetaling pr. 30. september 2014, var på 48 % mod 35 % pr. 30. september 2013.

Kursreguleringer

Danske Andelskassers Banks beholdning af aktier og obligationer har i 1.-3. kvartal 2014 givet kursreguleringer på 81 mio. kr. mod 4 mio. kr. i samme periode 2013.

Kursreguleringerne er i 2014 fordelt således:

Mio. kr.	3. kvartal 2014	2. kvartal 2014	1. kvartal 2014
Obligationer	0	6	1
Aktier	7	9	58
Valuta	2	2	-4
I alt	9	17	55

Som omtalt i bankens delårsrapport af 5. maj 2014 og bankens selskabsmeddelelse nr. 8/2014 af 10. april 2014 kan kursreguleringerne i første kvartal i al væsentlighed tilskrives en kursregulering af Danske Andelskassers Banks aktier i Sparinvest Holdings SE.

Balance

Den samlede balance i Danske Andelskassers Bank var pr. 30. september 2014 på 10.901 mio. kr. mod 11.628 mio. kr. pr. 30. september 2013. Gennem 2014 har den samlede balance udvist et mindre fald fra 11.322 mio. kr. pr. 31. december 2013.

Udlån

Danske Andelskassers Banks udlån og tilgodehavender var pr. 30. september 2014 på 6.043 mio. kr. mod 6.922 mio. kr. pr. 30. september 2013 og 6.715 mio. kr. pr. 31. december 2013.

Danske Andelskassers Bank oplever en stadig lav aktivitet i bankens primære markedsområder uden for de større byer. Dette giver sig udslag i en lav efterspørgsel efter udlån fra såvel erhvervs- som privatkunder, hvor der generelt ses et ønske om en forsigtig tilgang til investering i materielle aktiver. Da der samtidig er et naturligt tilbageløb på eksisterende udlån, bliver der et naturligt fald i den samlede udlånsstørrelse, og det er bankens forventning, at aktiviteten og udlånsefterspørgslen i bankens markedsområder også i den nærmeste fremtid vil være på et relativt lavt niveau.

Pr. 30. september 2014 var Danske Andelskassers Banks udlån og tilgodehavender fordelt med 62 % til erhvervs-kunder og 38 % til privatkunder, hvilket i praksis er uforandret i forhold til såvel 30. september 2013 som

31. december 2013. Også den underliggende fordeling af udlån til erhvervssektoren ses i praksis uforandret, og landbrugssektoren er således stadig den enkeltsektor, der med 22 % af det samlede udlån tegner sig for den største andel.

Danske Andelskassers Bank har en mangeårig tilknytning til landbruget, der efter bankens vurdering har en ofte undervurderet betydning for dansk økonomi og en ofte misforstået rolle i det danske samfund. Banken er glad for samarbejdet med de mange dygtige landbrugs-kunder, der har været kunder i mange år, men det er bankens vurdering, at landbruget generelt vil opleve store udfordringer og yderligere nedskrivninger også i 2015.

Dette er blandt andet illustreret af, at minkproduktionen efter flere år med meget gode afsætningsforhold nu forventer væsentligt lavere priser og dermed en væsentligt lavere indtjening. Et andet eksempel er svineproducenterne, der i særlig grad er blevet udfordret indtjeningsmæssigt som følge af bl.a. den russiske boykot af europæiske varer, ligesom malkekvæg er udfordret på faldende mælkepriser. Den negative prisudvikling opvejes i nogen grad af faldende foderpriser.

Grundlæggende er det Danske Andelskassers Banks oplevelse, at der inden for alle sektorer er dygtige og veldrevne landbrug tillige med udfordrede landbrug, og det er bankens mål at sikre den bedst mulige udvikling for alle parter. Også når dette i nogle tilfælde kræver en mere aktiv og direkte styring fra bankens side.

Indlån

Danske Andelskassers Banks indlån var pr. 30. september 2014 på 8.624 mio. kr. mod 9.062 mio. kr. pr. 30. september 2013 og 8.876 mio. kr. pr. 31. december 2013.

95 % af Danske Andelskassers Banks indlån var pr. 30. september 2014 dækket af Garantifonden for indskydere og investorer.

Likviditet

Pr. 30. september 2014 havde Danske Andelskassers Bank en likviditetsmæssig overdækning i forhold til reglerne i Lov om finansiel virksomhed § 152 på 229 % mod 165 % pr. 30. september 2013 og 169 % pr. 31. december 2013.

Der ses i hele perioden en fornuftig overdækning i forhold til såvel kravet i § 152 som Finanstilsynets tilsynsdiamant, hvor der er et supplerende krav om, at overdækningen skal være på mindst 50 %.

Forøgelsen af den likviditetsmæssige overdækning skal ses på baggrund af bankens stigende indlån, og det bemærkes i den forbindelse, at Danske Andelskassers Banks udlånsprocent i forhold til indlån pr. 30. september 2014 var på 88 %.

Egenkapital og efterstillet kapital

Danske Andelskassers Bank havde pr. 30. september 2014 en egenkapital på 882 mio. kr. mod 823 mio. kr. pr. 30. september 2013 og 840 mio. kr. pr. 31. december 2013.

Pr. 30. september 2014 havde Danske Andelskassers Bank efterstillet kapital på nom. 400 mio. kr. i form af hybrid kernekapital, der blev optaget som en del af Lov om statsligt kapitalindskud i kreditinstitutter (Bankpakke II) i 2009. Den hybride kernekapital kan indfries til kurs 110.

Solvens

Danske Andelskassers Banks solvensprocent var pr. 30. september 2014 på 12,9 % mod en solvensprocent på 10,1 % pr. 30. september 2013 og 11,2 % pr. 31. december 2013.

Danske Andelskassers Banks solvensbehov var pr. 30. september 2014 beregnet til 13,3 %, hvilket svarer til, at banken havde en solvensmæssig underdækning i forhold til solvensbehovet på 0,4 procentpoint.

Imidlertid har banken pr. 23. oktober 2014 solgt en betydelig aktiepost i DLR Kredit A/S, hvorved bankens faktiske solvens løftes med 2,5 procentpoint og dermed er opgjort til 15,4 %. Den solvensmæssige overdækning er således - ud fra en alt andet lige betragtning - på 2,1 procentpoint på tidspunktet for aflæggelsen af nærværende delårsrapport.

Den solvensmæssige underdækning var på 2,5 procentpoint pr. 30. september 2013. Pr. 31. december 2013 var underdækningen på 1,4 procentpoint.

Siden banken i november 2013 fik et påbud fra Finanstilsynet om at udarbejde en kapitalmæssig genopret-

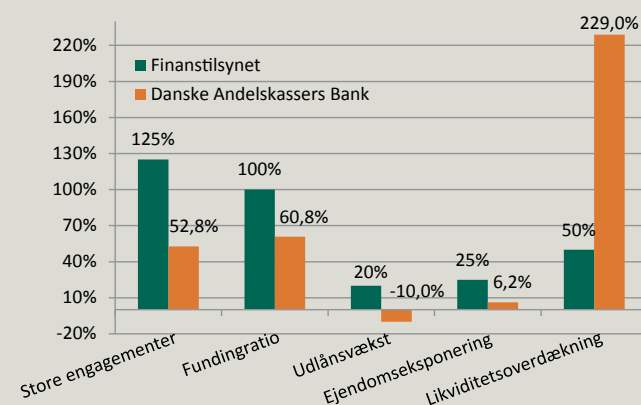
ningsplan, er solvensprocenten hævet fra 10,1 % til 15,4 %, og den solvensmæssige overdækning er hævet fra -2,5 procentpoint til 2,1 procentpoint.

Det er bankens ønske at øge den solvensmæssige overdækning yderligere, og arbejdet med forskellige elementer af den kapitalmæssige genopretningsplan fortsætter derfor, jf. nærmere nedenfor.

Tilsynsdiamanten

Danske Andelskassers Bank A/S overholder samtlige grænseværdier i Finanstilsynets tilsynsdiamant.

Finanstilsynets tilsynsdiamant pr. 30. september 2014



Usikkerhed ved indregning og måling

Det skal bemærkes, at den regnskabsmæssige værdi af visse aktiver og forpligtelser er forbundet med skøn over, hvorledes fremtidige begivenheder påvirker værdien af disse aktiver og forpligtelser på balancedagen. Dette er nærmere beskrevet i note 2.

Endvidere skal det bemærkes, at Danske Andelskassers Bank løbende er part i retssager, men at der ikke ved udgangen af tredje kvartal 2014 verserede retssager, hvis resultat ville kunne ændre væsentligt på bankens økonomiske stilling.

Begivenheder efter regnskabsperiodens afslutning

Efter regnskabsperiodens afslutning er der foretaget det føromtalte salg af en betydelig aktiepost i DLR Kredit

A/S med henblik på at løfte bankens solvensprocent og overdækningen i forhold til det individuelt opgjorte solvensbehov.

Herudover er der ikke fra regnskabsperiodens afslutning og frem til datoen for denne delårsrapport indtrådt forhold, som væsentligt påvirker vurderingen af delårsrapporten.

Forventninger til 2014

Danske Andelskassers Bank har i 1.-3. kvartal 2014 oplevet den forventede, fortsatte opdeling af aktiviteten og den økonomiske udvikling i Danmark, hvor hovedstadsområdet og Østjylland i praksis er tilbage på et niveau, der nærmer sig niveauet før finanskrisen, mens andre dele af Danmark endnu oplever en betydelig stilstand.

Det sidstnævnte er i høj grad tilfældet i de historiske dele af Danske Andelskassers Banks markedsområder, hvor der nok opleves mere positive vinde, men langt fra vinde, der er stærke nok til at bære en snak om et egentligt opsving.

Danske Andelskassers Bank er derfor blevet bekræftet i nødvendigheden af de seneste års tiltag og optimeringer, ligesom banken er blevet bekræftet i nødvendigheden af en debat om, hvilket samfund danskerne ønsker.

For at medvirke til en kvalificeret debat har Danske Andelskassers Bank været initiativtager af foreningen Danmark på Vippen, der har til formål at udgive en hvidbog om emnet. For at sikre Danske Andelskassers Banks aktive rolle i prægningen af udviklingen i bankens lokalområder, vil banken til stadighed være indstillet på at tage de nødvendige beslutninger og lave de krævede indsatser.

Som følge af den ekstraordinære nedskrivning på bankens domicilejendomme med 25 mio. kr. nedjusteres forventningerne - som meddelt i selskabsmeddelelse nr. 14/2014 - om en basisindtjening for 2014 på mellem 160 og 195 mio. kr. til mellem 135 og 170 mio. kr. Det skal bemærkes, at der fortsat knytter sig usikkerhed til disse forventninger.

Resultatopgørelse - Koncernen

1000 kr.	Note	1.1 - 30.9.2014	1.1 - 30.9.2013	1.1.-31.12.2013
Renteindtægter	3	386.495	475.139	626.440
Renteudgifter	4	89.893	129.338	168.994
Netto renteindtægter		296.602	345.801	457.446
Udbytte af aktier mv		13.848	11.789	11.894
Gebyrer og provisionsindtægter	5	166.025	160.915	218.053
Afgivne gebyrer og provisionsudgifter		6.432	5.822	8.761
Netto rente- og gebyrindtægter		470.043	512.683	678.632
Kursreguleringer	6	80.851	4.206	5.781
Andre driftsindtægter		2.632	4.430	4.249
Udgifter til personale og administration	7	335.280	367.886	491.561
Af- og nedskrivninger på immaterielle og materielle aktiver		31.392	4.936	8.406
Andre driftsudgifter		28.626	28.886	44.802
Nedskrivninger på udlån og tilgodehavender mv	8	115.349	515.838	524.324
Resultat af kapitalandele i associerede virksomheder		0	0	0
Resultat før skat		42.879	-396.227	-380.431
Skat		2.058	2.341	1.848
Periodens resultat		40.821	-398.568	-382.279
Totalindkomstopgørelse				
Resultat		40.821	-398.568	-382.279
Anden totalindkomst				
Poster, der ikke kan blive reklassificeret til resultatopgørelsen:				
Nettoopskrivning på ejendomme efter skat		0	0	-15
Skatteeffekt heraf		0	0	0
Aktuarmæssige gevinster og tab på pensionsforpligtelsen efter skat		2.741	0	0
Skatteeffekt heraf		-672	0	0
Anden totalindkomst i alt		2.069	0	-15
Totalindkomst i alt		42.890	-398.568	-382.294

Balance - Koncernen

1000 kr.	Note	30.9.2014	30.9.2013	31.12.2013
Aktiver:				
Kassebeholdning og anfordringstilgodehavender hos centralbanker		561.742	613.462	720.024
Tilgodehavender hos kreditinstitutter og centralbanker		371.095	320.025	323.674
Udlån og andre tilgodehavender til amortiseret kostpris		6.042.808	6.922.159	6.714.692
Obligationer til dagsværdi		2.822.643	2.613.471	2.465.047
Aktier mv.		536.472	531.605	535.644
Kapitalandele i associerede virksomheder		0	0	0
Grunde og bygninger i alt		96.002	134.265	129.939
Investeringsjendomme		3.882	16.911	5.891
Domicilejendomme		92.120	117.354	124.048
Øvrige materielle aktiver		6.094	8.306	7.177
Aktuelle skatteaktiver		1.857	1.851	1.751
Udsudte skatteaktiver		20.775	23.891	21.748
Midlertidigt overtagne aktiver		37.324	37.554	35.057
Andre aktiver		391.030	405.007	356.208
Periodeafgrænsningsposter		12.747	16.012	11.425
Aktiver i alt		10.900.589	11.627.608	11.322.386
Passiver:				
Gæld:				
Gæld til kreditinstitutter og centralbanker		506.608	640.117	590.704
Indlån og anden gæld		8.624.169	9.061.910	8.875.838
Udstedte obligationer		6.569	14.409	14.410
Midlertidigt overtagne forpligtelser		10.346	5.544	11.864
Andre passiver		368.871	358.502	269.378
Periodeafgrænsningsposter		4	1	6
Gæld i alt		9.516.567	10.080.483	9.762.200
Hensatte forpligtelser:				
Hensættelser til pensioner og lignende forpligtelser		42.516	45.004	44.954
Hensættelser til tab på garantier		22.597	14.776	12.839
Andre hensatte forpligtelser		2.830	18.069	18.574
Hensatte forpligtelser i alt		67.943	77.849	76.367
Efterstillede kapitalindskud	9	433.652	646.013	644.282
Egenkapital:				
Aktiekapital		550.600	550.600	550.600
Opskrivningshenlæggelser		218	233	218
Overført overskud eller underskud		331.609	272.430	288.719
Egenkapital i alt		882.427	823.263	839.537
Passiver i alt		10.900.589	11.627.608	11.322.386

Egenkapitalopgørelse - Koncernen

30.9.2014		Opskrivnings- henlæggelser på ejendomme til omvurderet værdi	Overført overskud eller underskud	I alt
1000 kr.	Aktiekapital			
Egenkapital 1.1.2014	550.600	218	288.719	839.537
Periodens resultat	-	-	40.821	40.821
Anden totalindkomst:				
Aktuarmæssige gevinster og tab på pensionsforpligtelsen efter skat	-	-	2.741	2.741
Skatteeffekt heraf	-	-	-672	-672
Anden totalindkomst i alt	-	-	2.069	2.069
Periodens totalindkomst	0	0	42.890	42.890
Egenkapital 30.9.2014	550.600	218	331.609	882.427

30.9.2013		Opskrivnings- henlæggelser på ejendomme til omvurderet værdi	Overført overskud eller underskud	I alt
1000 kr.	Aktiekapital			
Egenkapital 1.1.2013	550.600	233	670.998	1.221.831
Periodens resultat	-	-	-398.568	-398.568
Anden totalindkomst:				
Aktuarmæssige gevinster og tab på pensionsforpligtelsen efter skat	-	-	0	0
Skatteeffekt heraf	-	-	0	0
Anden totalindkomst i alt	-	-	0	0
Periodens totalindkomst	0	0	-398.568	-398.568
Egenkapital 30.9.2013	550.600	233	272.430	823.263

31.12.2013		Opskrivnings- henlæggelser på ejendomme til omvurderet værdi	Overført overskud eller underskud	I alt
1000 kr.	Aktiekapital			
Egenkapital 1.1.2013	550.600	233	682.999	1.233.832
Ændring i indregning af kapitalindskud i datacentralen BEC	0	0	23.458	23.458
Ændring i indregning af pensionsforpligtelse og andre kontraktuelle forpligtelser	0	0	-35.459	-35.459
Korrigeret resultat	550.600	233	670.998	1.221.831
Årets resultat	-	-	-382.279	-382.279
Anden totalindkomst:				
Nettoopskrivning på ejendomme	-	-15	0	-15
Regulering pensionsforpligtelsen	-	0	0	0
Anden totalindkomst i alt	-	-15	0	-15
Årets totalindkomst	-	-15	-382.279	-382.294
Egenkapital 31.12.2013	550.600	218	288.719	839.537

Pengestrømsopgørelse - Koncernen

1000 kr.	1.1 - 30.9.2014	1.1 - 30.9.2013	1.1.-31.12.2013
Pengestrømme fra driftsaktivitet			
Resultat før skat	42.879	-396.227	-380.431
Regulering for ikke-kontante driftsposter	6.765	531.829	451.850
Betalt skat	0	0	-75
I alt	49.644	135.602	71.344
Forskydninger i driftskapital			
Ændring i kreditinstitutter og centralbanker	-133.015	-513.773	-609.691
Ændring i obligations og aktiebeholdning	-277.633	1.045.295	1.259.648
Ændring i udlån	562.702	457.470	299.985
Ændring i indlån	-251.669	-262.125	-448.221
Ændring i øvrige aktiver og passiver	108.858	1.294	2.723
Pengestrømme fra driftsaktivitet	58.887	863.763	504.444
Pengestrømme fra investeringsaktivitet			
Køb/salg materielle anlægsaktiver	742	634	9.219
Pengestrømme fra investeringsaktivitet	742	634	9.219
Pengestrømme fra finansieringsaktivitet			
Udstedte obligationer	-7.841	-1.000.000	-1.002.510
Efterstillede kapitalindskud	-211.568	0	-55.382
Pengestrømme fra finansieringsaktivitet	-219.409	-1.000.000	-1.057.892
Årets likviditetsændring	-159.780	-1	-472.885
Likvider primo	997.278	1.470.163	1.470.163
Årets likviditetsændring	-159.780	-1	-472.885
Likvider ultimo	837.498	1.470.162	997.278
Likvider ultimo:			
Kassebeholdning og tilgodehavende hos centralbanker og kreditinstitutter med løbetid under 3 måneder	837.498	1.470.162	997.278

Noter - Koncernen

Note 1 Anvendt regnskabspraksis

Den anvendte regnskabspraksis er uændret i forhold til årsrapporten for 2013.

Note 2 Væsentlige regnskabsmæssige skøn og vurderinger

Der er anvendt skøn i forbindelse med aflæggelsen af delårsrapporten for 1. – 3. kvartal 2014. Disse skøn er baseret på forudsætninger, som ledelsen anser for forsvarlige, men som i sagens natur er usikre. Banken er påvirket af risici og usikkerheder, som kan føre til, at de faktiske resultater kan afvige fra skønnene.

De områder, hvor de regnskabsmæssige skøn og vurderinger har – eller kan have – den væsentligste effekt på koncern- og årsregnskabet, er herefter følgende:

- Måling af udlån og garantier, herunder svagheder i interne kontroller og forretningsgange på kreditområdet.
- Dagsværdi af domicilejendomme, investeringsejendomme og ejendomme i midlertidig besiddelse
- Dagsværdi af finansielle instrumenter
- Udskudte skatteaktiver
- Ydelsesbaserede pensionsforpligtelser
- Fortolkningsbidrag vedrørende CRR forordningen

Måling af udlån og garantier, herunder svagheder i interne kontroller og forretningsgange på kreditområdet

Finanstilsynet september 2014 på inspektion i Danske Andelskassers Bank, hvor Finanstilsynet fandt, at der var nedskrevet tilstrækkeligt på den samlede udlånsportefølje.

Finanstilsynet fandt endvidere behov for, at banken skal foretage en kapitalreservation til afdækning af risici som følge af de seneste økonomiske prognoser for landbrugserhvervets indtjeningsevne. Denne kapitalreservation er med Finanstilsynets accept opgjort til 30 mio. kr.

Af Finanstilsynets redegørelse af 29. november 2013 fremgik, at Finanstilsynet konstaterede væsentlige forbedringer i bankens kreditstyring, og der derfor var få påbud vedrørende kreditstyringen. Det konstateredes, at banken fortsat har svagheder med hensyn til at identificere og håndtere svage engagementer. Bankens forretningsgange og interne kontroller på kreditområdet har derfor ikke været tilstrækkelige til at sikre ensartede og korrekte procedurer for kreditmæssig behandling af bankens engagementer med henblik på at vurdere og opgøre nedskrivningsbehov i henhold til Finanstilsynets udmeldte praksis om retningslinjer vedrørende opgørelse af individuelle nedskrivninger på udlån og hensættelser på garantier.

Bankens ledelse vurderer, at forretningsgange og interne kontroller på kreditområdet er forbedret, men fortsat skal optimeres. Uagtet de gennemførte tiltag – er målingen af udlån og tilgodehavender til amortiseret kostpris dog fortsat behæftet med en usikkerhed, der er højere end normalt. Banken vurderer tillige, at boniteten af bankens udlån er dårligere end sammenlignelige pengeinstitutter.

En fortsat negativ udvikling inden for brancher, hvor banken har betydelige engagementer, eller ændring af praksis af den ene eller anden årsag, kan fortsat medføre yderligere nedskrivninger. Fastlæggelsen af størrelsen af de forventede betalinger, herunder realisationsværdier af sikkerheder og forventede dividendeudbetalinger fra boer, er også undergivet væsentlige skøn. Stigende renter vil ligeledes udgøre en usikkerhed ved måling af værdien af engagementer med svag bonitet.

Ved måling af sikkerheder med pant i helt eller delvist udlejede erhvervsjendomme eller boligejendomme er afkastkrav en af de væsentligste anvendte forudsætninger. Værdien af ejendomme fastsættes på grundlag af en vurdering af det afkastkrav, som en investor forventes at ville stille til en ejendom i den pågældende kategori. Afkastkravet på disse ejendomme ligger pt. i al væsentlighed i intervallet 5 % til 10 %. Afkastkravets størrelse afhænger bl.a. af geografi, beliggenhed i det pågældende område, ejendommens anvendelsesmuligheder (erhverv/beboelse), vedligeholdelsesstand samt eventuel genudlejning og dermed niveauet for tomgang mv. I de foretagne nedskrivningstest forudsættes det, at ejendomme vil blive solgt inden for 6 måneder. Som følge af de nuværende og seneste års konjunkturusikkerheder er værdiansættelsen af sikkerhederne fortsat forbundet med usikkerhed, og sikkerhederne i erhvervsjendomme er i høj grad påvirket af de aktuelle skøn over afkastkrav i ejendomsmarkedet.

En væsentlig faktor for nedskrivninger på landbrugsengagementer er værdien af landbrugsjorden. I de foretagne nedskrivningsberegninger for de landbrugsengagementer, hvor der er vurderet at være objektiv indikation for værdiforringelse, er der anvendt en hektarpris på 125 - 225 t.kr., afhængigt af ejendommens geografiske placering. Endvidere kan ændringer i staldpladser mv. medføre behov for yderligere nedskrivninger.

For privatkunder er der usikkerhed forbundet med opgørelse af nedskrivninger, da det for en del af kunderne kan konstateres, at selv om kunderne på nuværende tidspunkt kan betale ydelserne på lånene, så vil yderligere krav til afdrag eller rente presse betalingsevnen. Hertil kommer, at en række boligejere ikke vil kunne afhænde deres bolig uden tab.

Ved hensættelser til tab på garantier er der væsentlige skøn forbundet med kvantificeringen af risikoen for, at der skal betales på den afgivne garanti.

Udlån, hvor der ikke foreligger objektiv indikation for værdiforringelse, indgår i en gruppe, hvor det på porteføljeniveau vurderes, om der er nedskrivningsbehov. Ved test af værdiforringelse af en gruppe af udlån er det væsentligste aspekt ledelsens skøn i forbindelse med fastsættelsen af kreditmarginalerne og udviklingen heri.

Dagsværdi af domicilejendomme, investeringsejendomme og ejendomme i midlertidig besiddelse

Måling af ejendommenes dagsværdi er forbundet med regnskabsmæssige skøn og vurderinger, herunder forventninger til ejendommenes fremtidige afkast og de fastsatte afkastprocenter for ejendommene under hensyntagen til salg på kort sigt.

Dagsværdi af finansielle instrumenter

Vurderinger udøves i forbindelse med fastsættelse af dagsværdien af finansielle instrumenter på følgende områder:

- Valg af værdiansættelsesmetode
- Fastsættelse af, hvornår tilgængelige noterede priser ikke repræsenterer dagsværdien
- Opgørelse af dagsværdireguleringer for at tage højde for relevante risikofaktorer såsom kredit- og likviditetsrisiko
- Vurdering af, hvilke markedsparametre der skal iagttages
- For unoterede aktier skønnes over fremtidige pengestrømme og forrentningskrav.

Som led i driften er der erhvervet strategiske kapitalandele. Disse måles til dagsværdi på grundlag af tilgængelige oplysninger om handler med den pågældende virksomheds kapitalandele eller alternativt en værdiansættelsesmodel baseret på anerkendte og aktuelle markedsdata, herunder inddragelse af en vurdering af den forventede fremtidige indtjening og pengestrømme. Værdiansættelsen vil ligeledes være påvirket af medejerskab, samhandel og aktionæroverenskomster mv.

Udskudte skatteaktiver

Pr. 30. september 2014 har banken indregnet et udskudt skatteaktiv på 21 mio. kr. vedrørende skattemæssige midlertidige forskelle, som ledelsen ud fra budgetter vurderer, vil kunne udnyttes inden for 3-5 år.

Udskudte skatteaktiver baseret på fremførbare skattemæssige underskud indregnes alene i den udstrækning, det i overbevisende grad anses for sandsynligt, at der inden for en overskuelig årrække realiseres skattemæssige overskud, hvori underskuddene kan modregnes. Budgetter over bankens udvikling er forbundet med skøn over det sandsynlige tidspunkt for og størrelsen af fremtidige skattepligtige overskud. Banken har på den baggrund ikke indregnet skatteaktiv vedrørende fremførbare underskud pr. 30. september 2014.

Ydelsesbaserede pensionsforpligtelser

Opgørelsen af pensionsforpligtelsen til tidligere direktører er baseret på aktuarmæssige forudsætninger om blandt andet diskonteringsrenten, dødelighed og inflation. Beregningen sker i henhold til IAS 19.

Fortolkningsbidrag vedrørende CRR forordningen

De nye regler trådte i kraft 31.3.2014 og medfører grundlæggende ændringer i opgørelsen af kapitalgrundlaget og de risikovægtede poster. Der imødeses fortsat fortolkningsbidrag til CRR og usikkerheden til opgørelsen af de risikovægtede poster og kapitalgrundlaget knytter sig derfor til effekten at fortolkningsbidragene.

Note 3	Renteindtægter	1.1 - 30.9.2014	1.1 - 30.9.2013	1.1 - 31.12.2013
	1000 kr.			
	Tilgodehavender hos kreditinstitutter og centralbanker	625	466	532
	Udlån og andre tilgodehavender	352.704	424.991	560.044
	Obligationer	33.085	45.018	60.741
	Valuta-, rente-, aktie-, råvare- og andre kontrakter og afledte finansielle instrumenter	0	4.362	5.080
	Øvrige renteindtægter	81	302	43
	I alt renteindtægter	386.495	475.139	626.440

Heraf udgør indtægter af ægte købs- og tilbagesalgsforretninger ført under:

Tilgodehavender hos kreditinstitutter og centralbanker	0	0	0
--	---	---	---

Note 4	Renteudgifter	1.1 - 30.9.2014	1.1 - 30.9.2013	1.1 - 31.12.2013
	1000 kr.			
	Gæld til kreditinstitutter og centralbanker	409	804	858
	Indlån og anden gæld	68.225	84.143	110.385
	Udstedte obligationer	205	2.170	2.477
	Efterstillede kapitalindskud	20.680	41.632	54.997
	Øvrige renteudgifter	374	589	277
	I alt renteudgifter	89.893	129.338	168.994

Heraf udgør udgifter af ægte salgs- og tilbagekøbsforretninger ført under:

Gæld til kreditinstitutter og centralbanker	0	0	2
---	---	---	---

Note 5	Gebyr- og provisionsindtægter	1.1 - 30.9.2014	1.1 - 30.9.2013	1.1 - 31.12.2013
	1000 kr.			
	Værdipapirhandel og depoter	42.606	46.173	63.430
	Betalingsformidling	13.657	12.639	16.407
	Lånesagsgebyrer	12.409	14.432	18.570
	Garantiprovision	10.175	13.184	16.731
	Øvrige gebyrer og provisioner	87.178	74.487	102.915
	I alt gebyr- provisionsindtægter	166.025	160.915	218.053

Note 6	Kursreguleringer			
	1000 kr.	1.1 - 30.9.2014	1.1 - 30.9.2013	1.1 - 31.12.2013
	Obligationer	6.512	-27.033	-29.431
	Aktier	74.010	4.629	15.000
	Valuta	269	3.147	7.761
	Valuta-, rente-, aktie-, råvare- og andre kontrakter og afledte finansielle instrumenter	60	-879	-5.930
	Finansielle forpligtelser	0	24.342	18.381
	I alt kursreguleringer	80.851	4.206	5.781

Note 7	Udgifter til personale og administration			
	1000 kr.	1.1 - 30.9.2014	1.1 - 30.9.2013	1.1 - 31.12.2013
	Personaleudgifter	211.667	237.655	318.706
	Øvrige administrationsudgifter	123.613	130.231	172.855
	I alt	335.280	367.886	491.561
	Personaleudgifter:			
	Lønninger	167.955	189.273	256.508
	Pensioner	20.398	22.374	28.037
	Lønsumsafgift	21.623	24.230	31.753
	Udgifter til social sikring	1.691	1.778	2.408
	I alt	211.667	237.655	318.706
	Honorar bestyrelsen	2.225	2.256	3.056
	Løn direktion	5.280	5.310	7.723
	Gennemsnitlige antal heltidsbeskæftigede	410	504	494

Incitamentsprogrammer

Danske Andelskassers Bank A/S har ikke etableret incitamentsprogrammer

Note 8	Nedskrivninger på udlån mv.			
	1000 kr.	1.1 - 30.9.2014	1.1 - 30.9.2013	1.1.-31.12.2013
	Individuelle nedskrivninger/hensættelser:			
	Nedskrivning/hensættelse primo	1.444.593	1.153.253	1.153.253
	Nedskrivning/hensættelse i periodens løb	405.746	662.788	654.413
	Tilbageførsel af nedskrivning/hensættelser foretaget i tidligere regnskabsår, hvor der ikke længere er objektiv indikation for værdiforringelse, eller værdiforringelsen er reduceret	280.227	155.019	158.643
	Andre bevægelser	-8.318	5.184	413
	Endeligt tabt	75.301	58.008	204.843
	Nedskrivninger/hensættelse ultimo	1.486.493	1.608.198	1.444.593
	Gruppevise nedskrivninger			
	Nedskrivning/hensættelse primo	20.065	29.027	29.027
	Nedskrivning/hensættelse i periodens løb	8.262	8.105	6.245
	Tilbageførsel af nedskrivning/hensættelser foretaget i tidligere regnskabsår, hvor der ikke længere er objektiv indikation for værdiforringelse, eller værdiforringelsen er reduceret	7.643	7.619	15.808
	Andre bevægelser	419	461	600
	Nedskrivninger/hensættelse ultimo	21.103	29.974	20.064

1000 kr.	1.1 - 30.9.2014	1.1 - 30.9.2013	1.1.-31.12.2013
Driftspåvirkning			
Nedskrivning/hensættelse i perioden	414.008	670.893	660.811
Tilbageførsel af nedskrivning/hensættelser foretaget i tidligere regnskabsår, hvor der ikke længere er objektiv indikation for værdiforringelse, eller værdiforringelsen er reduceret	287.870	162.638	174.451
Andre bevægelser	-26.034	13.087	-16.797
Endeligt tabt (afskrevet) ikke tidligere individuelt nedskrevet	20.421	219	61.503
Indgået på tidligere afskrevne fordringer	5.176	5.723	6.742
I alt	115.349	515.838	524.324

Note 9

Efterstillede kapitalindskud

1000 kr.	Nominal	Rentesats	Forfald	30.9.2014	30.9.2013	31.12.2013
Hybrid kernekapital med statsgaranti (DKK)	399.600	10,7	Ingen	433.652	425.835	431.786

Efter 9.10.2014 kan den hybride kernekapital indfries til kurs 105 og efter 9.10.2015 til kurs 110. Den hybride kernekapital er opskrevet med nutidsværdien af den indbyggede step-up, ved tilbagediskontering med instrumentets oprindeligt frastsatte effektive rentesats.

Indregnet nutidsværdi af step-up Hybrid Kernekapital	34.052	26.235	32.509
Ved opgørelse af kapitalgrundlaget er medregnet	433.652	425.835	484.910

Supplerende kapital (NOK)

Lånet på 240.000 er indfriet den 7.2.2014	-	220.178	212.496
Ved opgørelse af kapitalgrundlaget er medregnet	-	55.152	53.342

Betalte renter

DKK	19.735	36.609	44.555
NOK	945	5.022	10.442
I alt	20.680	41.631	54.997

Note 10 **Eventualforpligtelser**

1000 kr.	30.9.2014	30.9.2014	31.12.2013
Finansgarantier	355.704	351.520	513.338
Tabsgarantier for realkreditlån	634.707	648.627	629.634
Tinglysnings- og konverteringsgarantier	20.968	15.271	15.320
Øvrige eventualforpligtelser	357.973	350.190	214.560
Ikke-balanceførte poster i alt	1.369.352	1.365.608	1.372.852

Indskydergarantifonden

Danske Andelskassers Bank A/S deltager i den lovpligtige Garantifond for Indskydere hvilket indebærer, at de deltagende institutter hæfter for eventuelle tab i forbindelse med dækningen af indestående på indtil modværdien af 100.000 euro, som garantifonden måtte dække ved konkurs eller afvikling. Danske Andelskassers Bank's andel udgør ca. 1 % af garantifondens dækning.

Øvrige eventualforpligtelser

Danske Andelskassers Bank A/S og datterselskaber er fællesregistreret vedrørende moms. Fællesregistrerede virksomheder hæfter solidarisk for de samlede lønsumsafgifts- og momsforpligtelser .

Danske Andelskassers Bank A/S anvender Bankernes EDB-Central (BEC) som leverandør af IT-løsninger.

BEC's vedtægter foreskriver, at medlemskabet af BEC kan opsiges med fem års varsel til udløbet af et regnskabsår af Danske Andelskassers Bank A/S. Hvis medlemskabet ophører på anden vis af årsager relateret til Danske Andelskassers Bank A/S, skal der betales en udtrædelsesgodtgørelse til BEC, der er nærmere defineret i vedtægterne for BEC.k

Hvis et pengeinstitut fusionerer og ophører med at være et selvstændigt pengeinstitut, ophører medlemskabet af BEC uden varsel men dog med mulighed for en overgangsordning.

Danske Andelskassers Bank A/S er part i forskellige løbende retssager. Udfaldet af disse vil ikke kunne forrykke bankens økonomiske stilling.

Note 11 **Sikkerhedsstillelser**

Til sikkerhed for mellemværende med andre pengeinstitutter, har banken deponeret obligationer for nom. 300 mio. kr., svarende til en kursværdi på 306 mio. kr.

I forbindelse med almindelig handelsafvikling af finansielle kontrakter har koncernen indestående på marginkonti hos kreditinstitutter.

Danske Andelskassers Bank A/S har ikke stillet sikkerhed i egne ejendomme. Der er dog stillet sikkerhed for prioritetsgæld som overtages i ejendomme i forbindelse med afviklingen af kunders engagementer. Prioritetsgæld er bogført i balancen under "Midlertidigt overtagne forpligtelser" og er bogført til nominal restgæld.

Note 12	Solvensopgørelse	
	Kapitalgrundlaget	
	1000 Dkr.	30.9.2014
	Egenkapital 1. januar 2014	839.535
	Periodens resultat og anden totalindkomst verificeret af bankens revision	42.890
	Egentlig kernekapital	882.425
	Fradrag i den egentlige kernekapital:	
	Væsentlige kapitalandele	-14.933
	Ikke-væsentlige kapitalandele	-46.813
	Fradrag i alt	-61.746
	Egentlig kernekapital efter fradrag	820.679
	Hybrid kernekapital	433.652
	Fradrag i den hybride kernekapital:	
	Væsentlige kapitalandele	-59.732
	Ikke-væsentlige kapitalandele	-187.252
	Fradrag i alt	-246.984
	Kernekapital/kapitalgrundlag	1.007.347
	Vægtede poster	
	Kreditrisiko	6.047.281
	Markedsrisiko	416.319
	Operationel risiko	1.349.915
	CVA risiko	518
	Vægtede poster i alt	7.814.033
	Solvensprocent	12,9%
	Kernekapitalsprocent	11,3%
	Egentlig kernekapitalsprocent	10,5%
	Kapitalkrav	8,0%

Note 13 Oplysning om dagsværdi på finansielle instrumenter

Finansielle aktiver og forpligtelser måles i balancen til dagsværdi eller amortiseret kostpris.

Der foretages modregning for modsatrettede markedsrisici på enkelte engagementer, hvor der er indgået nettingaftaler.

Dagsværdien er det beløb, som et finansielt aktiv kan handles til eller det beløb, som en forpligtelse kan indfries til, mellem kvalificerede, villige og uafhængige parter. Dagsværdi kan være indre værdi, såfremt indre værdi er beregnet på baggrund af underliggende aktiver og forpligtelser målt til dagsværdi.

Følgende hierarki anvendes til fastsættelse af dagsværdi for finansielle instrumenter:

Niveau 1: Observerbare priser i et aktivt marked for identiske finansielle instrumenter

Niveau 2: Værdiansættelsesteknikker primært baseret på observerbare markedsdata.

Niveau 3: Værdiansættelsesteknikker, der i væsentligt omfang er baseret på ikke-observerbare markedsdata

Der foretages en overførsel mellem kategorierne, hvis et instrument på balancedagen er klassificeret anderledes end ved begyndelsen af regnskabsåret.

Aktier, obligationer og finansielle instrumenter måles til dagsværdi således, at de indregnede værdier svarer til dagsværdier. For noterede aktier og obligationer fastsættes dagsværdi til noteret kurs på balancedagen. Øvrige aktier er sektoraktier i selskaber, som der samarbejdes med omkring produkter, betalingsformidling og administration mv. Dagsværdien er her primært baseret på de priser, som kapitalandelene i henhold til aktionæroverenskomster vil skulle handles til, hvis de blev afhændet på balancedagen. Finansielle instrumenter måles til dagsværdi ved anvendelse af anerkendte værdiansættelsesteknikker som eksempelvis nutidsværdiberegninger og optionsmodeller (Black & Scholes).

For udlån målt til amortiseret kostpris vurderes nedskrivningerne at svare til ændringer i kreditkvaliteten, og forskellen til dagsværdi vurderes således at være modtagne gebyrer og provisioner samt tilgodehavende renter, som først forfalder til betaling efter regnskabsårets afslutning og for fastforrentede udlån tillige den renteniveauafhængige kursregulering.

Dagsværdien for tilgodehavender hos kreditinstitutter og centralbanker, der måles til amortiseret kostpris, fastlægges efter samme metode som for udlån, idet banken dog ikke har foretaget nedskrivninger på tilgodehavender hos kreditinstitutter og centralbanker.

Udstedte obligationer og efterstillede kapitalindskud måles til amortiseret kostpris. Forskellen mellem regnskabsmæssig værdi og dagsværdi er skyldige renter, som først forfalder til betaling efter regnskabsårets afslutning samt omkostninger og overkurs amortiseret over lånets løbetid.

For variabelt forrentede finansielle forpligtelser i form af indlån og gæld til kreditinstitutter målt til amortiseret kostpris er forskellen til dagsværdier skyldige renter, som først forfalder til betaling efter regnskabsårets afslutning.

For fastforrentede finansielle forpligtelser i form af indlån og gæld til kreditinstitutter målt til amortiseret kostpris er forskellen til dagsværdi skyldige renter, som først forfalder til betaling efter regnskabsårets afslutning samt den renteniveauafhængige kursregulering.

Finansielle instrumenter til dagsværdi

Nedenstående oplysninger er på koncernniveau og til regnskabsmæssige værdier.

30.9.2014	Noterede priser niveau 1	Observer- bare priser niveau 2	Ikke- observer- bare priser niveau 3	I alt
1.000 DKK.				
Finansielle aktiver:				
Obligationer	2.769.413	53.230	0	2.822.643
Aktier	30.268	0	506.204	536.472
Domicilejendomme til omvurderet værdi	0	0	92.120	92.120
Investeringsjendomme til dagsværdi	0	0	3.882	3.882
Aktiver i midlertidig besiddelse til dagsværdi	0	0	37.324	37.324
Positiv markedsværdi af finansielle instrumenter	0	151.261	0	151.261
I alt	2.799.681	204.491	639.530	3.643.702

30.9.2014	Noterede priser niveau 1	Observer- bare priser niveau 2	Ikke- observer- bare priser niveau 3	I alt
1.000 DKK.				
Modregning:				
Bruttoværdien af finansielle instrumenter				216.046
Modregning som følge af nettingaftaler				64.785
Modregning af finansielle sikkerheder				0
Nettoværdien af finansielle instrumenter - balanceført				151.261

Finansielle passiver:				
Negativ markedsværdi af finansielle instrumenter	0	154.802	0	154.802
I alt	0	154.802	0	154.802

Modregning:				
Bruttoværdien af finansielle instrumenter				213.278
Modregning som følge af nettingaftaler				58.476
Modregning af finansielle sikkerheder				0
Nettoværdien af finansielle instrumenter - balanceført				154.802

30.9.2013	Noterede priser niveau 1	Observer- bare priser niveau 2	Ikke-obs- verbare priser niveau 3	I alt
1.000 DKK.				
Finansielle aktiver:				
Obligationer	2.558.364	55.107	0	2.613.471
Aktier	27.607	0	503.998	531.605
Domicilejendomme til omvurderet værdi	0	0	117.354	117.354
Investeringsjendomme til dagsværdi	0	0	16.911	16.911
Aktiver i midlertidig besiddelse til dagsværdi	0	0	37.554	37.554
Positiv markedsværdi af finansielle instrumenter	0	105.809	0	105.809
I alt	2.585.971	160.916	675.817	3.422.704

Modregning:				
Bruttoværdien af finansielle instrumenter				155.876
Modregning som følge af nettingaftaler				50.067
Modregning af finansielle sikkerheder				0
Nettoværdien af finansielle instrumenter - balanceført				105.809

30.9.2013	Noterede priser niveau 1	Observer- bare priser niveau 2	Ikke-obs- verbare priser niveau 3	I alt
1.000 DKK.				
Finansielle passiver:				
Negativ markedsværdi af finansielle instrumenter	0	128.266	0	128.266
I alt	0	128.266	0	128.266

Modregning:				
Bruttoværdien af finansielle instrumenter				153.635
Modregning som følge af nettingaftaler				25.369
Modregning af finansielle sikkerheder				0
Nettoværdien af finansielle instrumenter - balanceført				128.266

31.12.2013	Noterede priser niveau 1	Observer- bare priser niveau 2	Ikke-observer- bare priser niveau 3	I alt
1.000 DKK.				
Finansielle aktiver:				
Obligationer	2.327.721	137.326	0	2.465.047
Aktier	27.483	0	508.161	535.644
Domicilejendomme til omvurderet værdi	0	0	124.048	124.048
Investeringsejendomme til dagsværdi	0	0	5.891	5.891
Aktiver i midlertidig besiddelse til dagsværdi	0	0	35.057	35.057
Positiv markedsværdi af finansielle instrumenter	0	107.524	0	107.524
I alt	2.355.204	244.850	673.157	3.273.211

Modregning:				
Bruttoværdien af finansielle instrumenter				127.292
Modregning som følge af nettingaftaler				-19.768
Modregning af finansielle sikkerheder				0
Nettoværdien af finansielle instrumenter - balanceført				107.524

Finansielle passiver:				
Negativ markedsværdi af finansielle instrumenter	0	117.450	0	117.450
I alt	0	117.450	0	117.450

Modregning:				
Bruttoværdien af finansielle instrumenter				140.058
Modregning som følge af nettingaftaler				-19.768
Modregning af finansielle sikkerheder				-2.840
Nettoværdien af finansielle instrumenter - balanceført				117.450

Finansielle aktier værdiansat ud fra ikke-observerbare priser (niveau 3) - koncernen

30.9.2014	Aktier	Domicil- ejendomme	Investerings- ejendomme	Aktiver i midlertidig besiddelse
1.000 DKK.				
Dagsværdi primo	508.161	124.048	5.891	35.058
Værdiregulering over resultatopgørelsen	61.857	-25.000	0	-3.102
Værdiregulering over anden totalindkomst	0	0	0	0
Køb	23.875	0	0	371
Salg	-87.689	-2.337	0	-1.113
Afskrivninger	0	-490	0	0
Reklassifikationer	0	-4.101	-2.009	6.110
Dagsværdi ultimo	506.204	92.120	3.882	37.324

30.9.2013				
1.000 DKK.	Aktier	Domicil- ejendomme	Investerings- ejendomme	Aktiver i midlertidig besiddelse
Dagsværdi primo	500.379	131.671	6.252	33.580
Værdiregulering over resultatopgørelsen	672	1.170	0	0
Værdiregulering over anden totalindkomst	0	0	0	0
Køb	4.494	3.069	0	0
Salg	-1.547	0	0	-3.703
Afskrivninger	0	-966	0	0
Reklassifikationer	0	-17.590	10.659	7.677
Dagsværdi ultimo	503.998	117.354	16.911	37.554

31.12.2013				
1.000 DKK.	Aktier	Domicil- ejendomme	Investerings- ejendomme	Aktiver i midlertidig besiddelse
Dagsværdi primo	500.379	131.671	6.252	33.580
Værdiregulering over resultatopgørelsen	7.283	1.710	0	-2.444
Værdiregulering over anden totalindkomst	0	0	0	0
Køb	4.494	3.190	0	3.720
Salg	-3.995	-4.690	-361	-6.671
Afskrivninger	0	-960	0	0
Reklassifikationer	0	-6.873	0	6.873
Dagsværdi ultimo	508.161	124.048	5.891	35.058

30.9.2014	Regn- skabs- mæssig værdi	Dags- værdi	Noterede priser niveau 1	Observer- bare priser niveau 2	Ikke- ob- serverbare priser niveau 3
1.000 DKK.					
Finansielle aktiver:					
Kassebeholdning og anfordrings-tilgodehavender hos centralbanker	561.742	561.742	78.277	0	483.465
Tilgodehavender hos kreditinstitutter	371.095	371.095	0	0	371.095
Udlån og andre tilgodehavender til amortiseret kostpris	6.042.808	6.028.042	0	0	6.028.042
I alt	6.975.645	6.960.879	78.277	0	6.882.602
Finansielle passiver:					
Gæld til kreditinstitutter	506.608	506.608	0		506.608
Indlån og anden gæld	8.624.169	8.646.070	0	0	8.646.070
Udstedte obligationer til amortiseret kostpris	6.569	6.569	0	0	6.569
Efterstillede kapitalindskud	433.652	433.652	0	0	433.652
I alt	9.570.998	9.592.899	0	0	9.592.899
30.9.2013	Regn- skabs- mæssig værdi	Dagsværdi	Noterede priser niveau 1	Observer- bare priser niveau 2	Ikke- ob- serverbare priser niveau 3
1.000 DKK.					
Finansielle aktiver:					
Kassebeholdning og anfordrings-tilgodehavender hos centralbanker	720.024	720.024	78.113	0	641.911
Tilgodehavender hos kreditinstitutter	323.674	323.674	0	0	323.674
Udlån og andre tilgodehavender til amortiseret kostpris	6.714.692	6.689.839	0	0	6.689.839
I alt	7.758.390	7.733.537	78.113	0	7.655.424
Finansielle passiver:					
Gæld til kreditinstitutter	590.704	590.704	0		590.704
Indlån og anden gæld	8.875.838	8.915.649	0	0	8.915.649
Udstedte obligationer til amortiseret kostpris	14.410	14.410	0	0	14.410
Efterstillede kapitalindskud	644.282	644.282	0	0	644.282
I alt	10.125.234	10.165.045	0	0	10.165.045
31.12.2013	Regn- skabs- mæssig værdi	Dagsværdi	Noterede priser niveau 1	Observer- bare priser niveau 2	Ikke- ob- serverbare priser niveau 3
1.000 DKK.					
Finansielle aktiver:					
Kassebeholdning og anfordrings-tilgodehavender hos centralbanker	720.024	720.024	91.113	0	628.911
Tilgodehavender hos kreditinstitutter	323.674	323.674	0	0	323.674
Udlån og andre tilgodehavender til amortiseret kostpris	6.714.692	6.682.062	0	0	6.682.062
I alt	7.758.390	7.725.760	91.113	0	7.634.647
Finansielle passiver:					
Gæld til kreditinstitutter	590.704	590.704	0		590.704
Indlån og anden gæld	8.875.838	8.879.684	0	0	8.879.684
Udstedte obligationer til amortiseret kostpris	14.410	14.410	0	0	14.410
Efterstillede kapitalindskud	749.499	749.499	0	0	749.499
I alt	10.230.451	10.234.297	0	0	10.234.297

Note 14 Nærtstående parter

30.9.2014	Associerede virksomheder	Bestyrelse	Direktion
1.000 DKK.			
Udlån	4.962	2.371	360
Indlån	7.147	624	0
Garantier	379	1.040	0
Udnyttede kredittilsagn	4.063	489	170
Stillede sikkerheder, belåningsværdi	6.335	1.040	0
30.9.2013	Associerede virksomheder	Bestyrelse	Direktion
1.000 DKK.			
Udlån	36.930	1.789	256
Indlån	13.113	571	0
Garantier	2.656	1.040	0
Udnyttede kredittilsagn	7.259	156	544
Stillede sikkerheder, belåningsværdi	6.326	1.040	0
31.12.2013	Associerede virksomheder	Bestyrelse	Direktion
1.000 DKK.			
Udlån	34.811	1.656	256
Indlån	13.609	308	0
Garantier	2.641	1.749	0
Udnyttede kredittilsagn	8.029	255	544
Stillede sikkerheder, belåningsværdi	7.376	1.060	0

Alle transaktioner med nærtstående parter er foregået på markedsvilkår.

68 % af aktiekapitalen er ejet af 16 fonde. Heraf ejer følgende fonde mere end 5 % af aktiekapitalen:

Andelskassen Midtvests Fond	12,71 %
Andelskassen Fyns Fond	10,42 %
Andelskassen Østjyllands Fond	7,05 %
Andelskassen Sydjyllands Fond	6,25 %
Andelskassen Himmerlands Fond	5,81 %
Andelskassen Vardes Fond	5,78 %

Note 15 Kreditrisiko

Kreditrisikoen er risikoen for, at et engagement ikke forrentes og afdrages på grund af debtors manglende vilje og/eller evne til at afvikle lånet som aftalt. Engagementer omfatter udlån og garantier samt tilgodehavender hos andre kreditinstitutter.

Kreditrisikoen er nærmere omtalt og uddybet i note 35 i årsrapporten for 2013

Nærværende note indeholder oplysninger på koncernniveau vedrørende eksponeringer, nedskrivninger og sikkerheder. Øvrige oplysninger om kreditrisici fremgår af risikorapporten pr. 30.9.2014.

Bruttoeksponering og nedskrivninger fordelt på brancher - koncernen:

30.9.2014

1.000 DKK.	Brutto-eksponering	Pct	Nedskrivninger	Pct
Offentlige myndigheder	0	0%	0	0%
Erhverv:				
Landbrug, jagt og skovbrug	1.983.085	21%	371.362	28%
Industri og råstofindvinding	193.662	2%	43.877	3%
Energiforsyning	66.744	2%	2.375	0%
Bygge- og anlægsvirksomhed	392.586	4%	54.885	4%
Handel	519.005	6%	96.811	6%
Transport, restaurations- og hotelvirksomhed	260.325	3%	40.005	3%
Information og kommunikation	34.948	0%	4.992	0%
Finansierings- og forsikringsvirksomhed	701.672	7%	199.005	11%
Fast ejendom	661.154	7%	222.128	15%
Øvrige erhverv	713.956	9%	159.491	12%
Erhverv i alt	5.527.137	61%	1.194.931	82%
Private	3.458.210	39%	312.665	18%
I alt	8.985.347	100%	1.507.596	100%
Heraf gruppevisse nedskrivninger			21.103	

30.9.2013

1.000 DKK.	Brutto-eksponering	Pct	Nedskrivninger	Pct
Offentlige myndigheder	0	0%	0	0%
Erhverv:				
Landbrug, jagt og skovbrug	2.120.428	21%	469.393	29%
Industri og råstofindvinding	246.306	3%	82.763	5%
Energiforsyning	142.694	1%	3.310	0%
Bygge- og anlægsvirksomhed	396.449	4%	77.565	5%
Handel	565.972	6%	89.246	6%
Transport, restaurations- og hotelvirksomhed	308.882	3%	50.121	3%
Information og kommunikation	36.098	0%	7.290	0%
Finansierings- og forsikringsvirksomhed	570.513	6%	166.867	10%
Fast ejendom	732.922	8%	243.653	15%
Øvrige erhverv	903.876	9%	178.913	11%
Erhverv i alt	6.024.140	61%	1.369.121	84%
Private	3.900.940	39%	269.052	16%
I alt	9.925.080	100%	1.638.173	100%
Heraf gruppevisse nedskrivninger			29.976	

31.12.2013

1.000 DKK.	Brutto-eksponering	Pct	Nedskrivninger	Pct
Offentlige myndigheder	0	0%	0	0%
Erhverv:				
Landbrug, jagt og skovbrug	2.010.719	21%	403.706	28%
Industri og råstofindvinding	221.487	2%	47.011	3%
Energiforsyning	149.216	2%	2.665	0%
Bygge- og anlægsvirksomhed	400.352	4%	58.130	4%
Handel	543.637	6%	86.742	6%
Transport, restaurations- og hotelvirksomhed	285.259	3%	37.068	3%
Information og kommunikation	36.437	0%	4.744	0%
Finansierings- og forsikringsvirksomhed	653.167	7%	161.081	11%
Fast ejendom	701.532	7%	224.840	15%
Øvrige erhverv	837.862	9%	175.826	12%
Erhverv i alt	5.839.668	61%	1.201.813	82%
Private	3.734.414	39%	261.790	18%
I alt	9.574.082	100%	1.463.603	100%
Heraf gruppevis nedskrivninger			20.064	

Landbrugseksponeringer fordelt på undersektorer

1.000 DKK.	30.9.2014	30.9.2013	31.12.2013
Malkekvæg	751.043	816.672	718.530
Kvægproduktion	23.979	29.633	25.156
Svineproduktion	339.174	346.607	311.975
Planteavl	135.118	172.131	169.673
Pelsdyrproduktion	108.655	75.944	113.529
Anden produktion	625.116	679.441	671.856
I alt	1.983.085	2.120.428	2.010.719

Maksimal kreditrisiko landbrugsengagementer fordelt på undersektorer

1.000 DKK.	30.9.2014	30.9.2013	31.12.2013
Malkekvæg	239.432	246.836	176.448
Kvægproduktion	0	0	0
Svineproduktion	156.274	170.941	165.368
Planteavl	18.727	19.035	20.354
Pelsdyrproduktion	18.610	0	24.625
Anden produktion	132.479	215.492	166.960
I alt	565.522	652.304	553.755

Krediteksponeringen er sammensat af følgende balanceposter og ikke-balanceførte poster

1.000 DKK.	30.9.2014	30.9.2013	31.12.2013
Udlån og andre tilgodehavender	6.042.808	6.922.159	6.714.692
Garantier	1.369.660	1.365.608	1.372.852
Krediteksponering netto	7.412.468	8.287.767	8.087.544
Amortiseringsbidrag	20.448	21.452	22.935
Korrektivkonto udlån	1.484.645	1.598.952	1.450.764
Korrektivkonto garantier	22.289	39.221	12.839
Krediteksponering brutto	8.939.850	9.947.392	9.574.082

Krediteksponering opdelt efter bonitet

1.000 DKK.	30.9.2014	30.9.2013	31.12.2013
Værdiforringede udlån og garantier	846.788	839.316	864.452
Udlån med væsentlige svagheder	1.046.899	1.556.007	1.409.783
Udlån med lidt forringet bonitet eller normal bonitet	5.539.229	5.913.896	5.836.244
Samlet eksponering efter nedskrivninger	7.432.916	8.309.219	8.110.479

Modtagne sikkerheder fordelt på brancher

30.9.2014

1.000 DKK.	Ejen- domme	Indtræ- delsesret i pant fast ejendom	Værdi- papirer	Løsøre, drifts- midler, biler mv	Konterter	Andre sikker- heder	I alt
Offentlige myndigheder	0	0	0	0	0	0	0
Erhverv:							
Landbrug, jagt og skovbrug	407.449	34.430	24.509	102.715	10.791	466.764	1.046.658
Industri og råstofindvinding	26.644	16.581	39	30.020	565	23.005	96.854
Energiforsyning	8.047	4.980	3.914	37	58	40.024	57.060
Bygge- og anlægsvirksomhed	71.302	40.751	1.889	39.506	2.399	49.091	204.938
Handel	68.766	62.657	3.434	108.360	1.345	47.134	291.696
Transport, restaurations- og hotelvirksomhed	46.480	36.881	510	32.826	1.103	30.220	148.020
Information og kommunikation	6.192	5.086	302	3.654	371	1.415	17.020
Finansierings- og forsikrings- virksomhed	60.741	22.931	100.041	1.197	2.949	29.612	217.471
Fast ejendom	186.926	98.364	1.286	2.305	1.148	55.991	346.020
Øvrige erhverv	121.323	86.424	4.491	65.129	3.735	90.317	371.419
Erhverv i alt	1.003.870	409.085	140.415	385.749	24.464	833.573	2.797.156
Private	788.900	258.751	50.103	261.960	7.403	104.447	1.471.564
I alt	1.792.770	667.836	190.518	647.709	31.867	938.020	4.268.720

30.9.2013

1.000 DKK.	Ejen- domme	Indtræ- delsesret i pant fast ejendom	Værdi- papirer	Løsøre, drifts- midler, biler mv	Kontanter	Andre sikker- heder	I alt
Offentlige myndigheder	0	0	0	0	0	0	0
Erhverv:							
Landbrug, jagt og skovbrug	426.296	46.546	25.935	56.470	15.525	475.495	1.046.267
Industri og råstofindvinding	30.487	21.373	247	14.285	437	27.293	94.122
Energiforsyning	17.399	6.216	38.210	200	33	52.534	114.592
Bygge- og anlægsvirksomhed	72.163	32.435	3.728	12.140	3.382	49.500	173.348
Handel	75.047	61.451	4.838	36.235	1.570	64.779	243.920
Transport, restaurations- og hotelvirksomhed	47.159	39.338	770	33.840	1.532	27.338	149.977
Information og kommunikation	6.394	4.113	334	3.138	0	3.177	17.156
Finansierings- og forsikrings- virksomhed	69.279	26.536	7.911	50	3.511	29.499	136.786
Fast ejendom	242.405	92.881	6.709	3.107	550	55.172	400.824
Øvrige erhverv	145.172	86.023	5.378	47.519	4.148	52.215	340.455
Erhverv i alt	1.131.801	416.912	94.060	206.984	30.688	837.002	2.717.447
Private	861.076	328.417	64.637	275.892	17.069	112.301	1.659.392
I alt	1.992.877	745.329	158.697	482.876	47.757	949.303	4.376.839

31.12.2013

1.000 DKK.	Ejen- domme	Indtræ- delsesret i pant fast ejendom	Værdi- papirer	Løsøre, drifts- midler, biler mv	Kontanter	Andre sikker- heder	I alt
Offentlige myndigheder	0	0	0	0	0	0	0
Erhverv:							
Landbrug, jagt og skovbrug	424.417	35.454	25.838	91.864	13.141	461.189	1.051.903
Industri og råstofindvinding	28.714	17.383	70	31.560	454	27.499	105.680
Energiforsyning	20.762	5.639	40.724	364	38	52.012	119.539
Bygge- og anlægsvirksomhed	69.085	41.265	4.439	37.328	5.213	43.360	200.690
Handel	69.826	61.444	4.907	100.419	1.263	61.755	299.614
Transport, restaurations- og hotelvirksomhed	44.877	35.960	839	40.039	1.443	27.751	150.909
Information og kommunikation	6.940	3.779	328	3.925	270	2.860	18.102
Finansierings- og forsikrings- virksomhed	64.153	28.301	7.931	898	3.297	40.537	145.117
Fast ejendom	219.331	95.593	6.588	3.699	588	56.410	382.209
Øvrige erhverv	156.378	98.825	5.687	72.053	4.753	50.390	388.086
Erhverv i alt	1.104.483	423.643	97.351	382.149	30.460	823.763	2.861.849
Private	836.121	295.242	66.639	272.401	11.125	103.373	1.584.901
I alt	1.940.604	718.885	163.990	654.550	41.585	927.136	4.446.750

Hoved- og nøgletal - moderselskabet

Hovedtal 1000 kr.	1.1-30.9.2014	1.1-30.9.2013	1.1-30.9.2012	1.1-30.9.2011	1.1-30.9.2010
Resultatopgørelse					
Renteindtægter	387.144	475.930	568.795	563.812	604.166
Renteudgifter	89.893	129.511	167.617	175.259	177.414
Netto renteindtægter	297.251	346.419	401.178	388.553	426.752
Udbytte af aktier mv	13.848	11.789	6.035	4.338	1.262
Gebyrer og provisionsindtægter - netto	159.593	155.093	157.493	159.650	168.201
Netto rente- og gebyrindtægter	470.692	513.301	564.706	552.541	596.215
Kursreguleringer	80.851	4.206	27.674	-15.278	55.765
Andre driftsindtægter	2.141	4.263	4.664	7.335	6.370
Udgifter til personale og administration	338.866	371.227	375.441	370.197	423.735
Af- og nedskrivninger på immaterielle og materielle aktiver	15.514	4.873	8.174	10.243	11.947
Andre driftsudgifter	28.626	28.886	20.294	39.765	59.846
Nedskrivning på udlån og tilgodehavender mv	115.349	515.838	224.470	254.797	280.939
Resultat af kapitalandele i associerede virksomheder	-13.000	2.229	-34.720	2.543	9.914
Resultat før skat	42.329	-396.825	-66.055	-127.861	-108.203
Skat	1.508	1.743	-4.836	-35.312	-30.018
Periodens resultat	40.821	-398.568	-61.219	-92.549	-78.185
Balance					
Tilgodehavender hos kreditinstitutter m.v.	371.095	320.025	1.463.320	1.669.565	396.965
Udlån	6.062.811	6.932.504	7.930.496	9.292.296	9.895.851
Obligationer og aktier	3.359.115	2.613.471	3.820.054	2.540.540	4.395.948
Gæld til kreditinstitutter	506.608	640.117	1.182.458	578.661	1.805.978
Indlån	8.637.913	9.061.945	9.346.202	9.000.364	10.537.222
Udstedte obligationer	6.569	14.409	1.016.897	2.016.206	1.016.959
Efterstillede kapitalindskud	433.652	646.013	722.483	700.043	696.776
Egenkapital	882.427	823.263	1.328.832	1.701.471	1.533.632
Aktiver i alt	10.913.396	11.624.635	14.091.500	14.470.724	16.046.160
Eventualforpligtelser	1.369.352	1.365.608	1.621.203	1.995.644	2.653.174
Nøgletal					
Solvensprocent	12,9%	10,1%	15,5%	14,2%	12,5%
Kernekapitalprocent	10,4%	10,1%	15,3%	14,2%	12,5%
Egenkapitalforrentning før skat	4,9%	-39,7%	-5,5%	-8,2%	-6,9%
Egenkapitalforrentning efter skat	4,7%	-39,9%	-4,8%	-5,9%	-5,0%
Indtjening pr. omkostningskrone	1,08	0,57	0,89	0,81	0,86
Renterisiko	0,9%	4,7%	2,0%	1,0%	3,1%
Valutaposition	3,9%	3,0%	2,9%	1,8%	6,4%
Valutarisiko	0,0%	0,1%	0,1%	0,0%	0,0%
Udlån i forhold til indlån	87,7%	94,6%	97,2%	116,8%	104,5%
Udlån i forhold til egenkapital	6,9	8,7	5,8	5,5	6,5
Årets udlånsvækst	-9,8%	-8,3%	-11,4%	-3,2%	-4,1%
Overdækning i forhold til lovkrav om likviditet	229,0%	165,4%	220,5%	137,6%	157,2%
Summen af store engagementer	52,8%	24,9%	15,9%	22,8%	18,5%
Periodens nedskrivningsprocent	1,3%	5,2%	2,1%	2,0%	2,1%

Resultat- og totalindkomstopgørelse - moderselskabet

1000 kr.	Note	1.1 - 30.9.2014	1.1 - 30.9.2013	1.1.-31.12.2013
Renteindtægter	2	387.144	475.930	627.361
Renteudgifter	3	89.893	129.511	169.167
Netto renteindtægter		297.251	346.419	458.194
Udbytte af aktier mv		13.848	11.789	11.894
Gebyrer og provisionsindtægter	4	166.025	160.915	218.053
Afgivne gebyrer og provisionsudgifter		6.432	5.822	8.761
Netto rente- og gebyrindtægter		470.692	513.301	679.380
Kursreguleringer	5	80.851	4.206	5.781
Andre driftsindtægter		2.141	4.263	4.688
Udgifter til personale og administration	6	338.866	371.227	496.697
Af- og nedskrivninger på immaterielle og materielle aktiver		15.514	4.873	8.011
Andre driftsudgifter		28.626	28.886	44.802
Nedskrivninger på udlån og tilgodehavender mv	7	115.349	515.838	524.324
Resultat af kapitalandele i associerede virksomheder		-13.000	2.229	2.711
Resultat før skat		42.329	-396.825	-381.274
Skat		1.508	1.743	1.005
Periodens resultat		40.821	-398.568	-382.279

Totalindkomstopgørelse

Poster, der ikke kan blive reklassificeret til resultatopgørelsen:

Nettopskrivning på ejendomme efter skat		0	0	-15
Skatteeffekt heraf		0	0	0
Aktuarmæssige gevinster og tab på pensionsforpligtelsen		2.741	0	0
Skatteeffekt heraf		-672	0	0
Anden totalindkomst i alt		2.069	0	-15
Totalindkomst i alt		42.890	-398.568	-382.294

Anden totalindkomst i alt

Periodens resultat efter skat pr. aktie (stk. størrelse 10 kr.)		7,6	-74,3	-7,1
Udvandet indtjening pr. aktie		7,6	-74,3	-7,1
Indre værdi pr. aktie		16,4	20,8	15,6
Børskurs/periodens resultat pr. aktie		1,5	-0,1	-0,8
Børskurs/indre værdi		0,7	0,4	0,4
Aktiekapital		550.600	550.600	550.600
Antal stk		55.060	55.060	55.060
Egne aktier		1.384	1.384	1.384
Netto		53.676	53.676	53.676
Egenkapital		882.427	1.115.736	839.537
Indtjening		40.821	-398.568	-382.279
Børskurs		11,5	7,6	5,7

Balance - moderselskabet

1000 kr.	Note	30.9.2014	30.9.2013	31.12.2013
Aktiver:				
Kassebeholdning og anfordringstilgodehavender hos centralbanker		561.742	613.462	720.024
Tilgodehavender hos kreditinstitutter og centralbanker		371.095	320.025	323.674
Udlån og andre tilgodehavender til amortiseret kostpris		6.062.811	6.932.504	6.723.970
Obligationer til dagsværdi		2.822.643	2.613.471	2.465.047
Aktier mv.		536.472	531.605	535.644
Kapitalandele i tilknyttede virksomheder		37.109	49.627	50.109
Grunde og bygninger i alt		53.103	71.491	67.476
Investeringsejendomme		969	1.371	66.507
Domicilejendomme		52.134	70.120	969
Øvrige materielle aktiver		6.093	8.279	7.171
Aktuelle skatteaktiver		1.857	1.851	4.531
Udsudte skatteaktiver		20.775	23.790	21.748
Midlertidigt overtagne aktiver		35.960	37.554	35.057
Andre aktiver		390.989	404.964	356.164
Periodeafgrænsningsposter		12.747	16.012	11.425
Aktiver i alt		10.913.396	11.624.635	11.322.040
Passiver:				
Gæld:				
Gæld til kreditinstitutter og centralbanker		506.608	640.117	590.704
Indlån og anden gæld		8.637.913	9.061.945	8.875.875
Udstedte obligationer		6.569	14.409	14.410
Midlertidigt overtagne forpligtelser		10.346	5.562	11.864
Andre passiver		367.937	355.476	268.995
Periodeafgrænsningsposter		1	1	6
Gæld i alt		9.529.374	10.077.510	9.761.854
Hensatte forpligtelser:				
Hensættelser til pensioner og lignende forpligtelser		42.516	45.004	44.954
Hensættelser til tab på garantier		22.597	14.776	12.839
Andre hensatte forpligtelser		2.830	18.069	18.574
Hensatte forpligtelser i alt		67.943	77.849	76.367
Efterstillede kapitalindskud	8	433.652	646.013	644.282
Egenkapital:				
Aktiekapital (andelskapital)		550.600	550.600	550.600
Opskrivningshenlæggelser		218	233	218
Overført overskud eller underskud		331.609	272.430	288.719
Egenkapital i alt		882.427	823.263	839.537
Passiver i alt		10.913.396	11.624.635	11.322.040

Egenkapitalopgørelse - moderselskabet

30.9.2014		Opskrivnings- henlæggelser på ejendomme til omvurderet værdi	Overført overskud eller underskud	I alt
1000 kr.	Aktiekapital			
Egenkapital 1.1.2014	550.600	218	288.719	839.537
Periodens resultat	-	-	40.821	40.821
Anden totalindkomst:				
Aktuarmæssige gevinster og tab på pensionsforpligtelsen efter skat	-	-	2.741	2.741
Skatteeffekt heraf	-	-	-672	-672
Anden totalindkomst i alt	-	-	2.069	2.069
Periodens totalindkomst	0	0	42.890	42.890
Egenkapital 31.3.2014	550.600	218	331.609	882.427

30.9.2013		Opskrivnings- henlæggelser på ejendomme til omvurderet værdi	Overført overskud eller underskud	I alt
1000 kr.	Aktiekapital			
Egenkapital 1.1.2013	550.600	233	670.998	1.221.831
Periodens resultat	-	-	-398.568	-398.568
Anden totalindkomst:				
Aktuarmæssige gevinster og tab på pensionsforpligtelsen efter skat	-	-	0	0
Skatteeffekt heraf	-	-	0	0
Anden totalindkomst i alt	-	-	0	0
Periodens totalindkomst	0	0	-398.568	-398.568
Egenkapital 30.9.2013	550.600	233	272.430	823.263

31.12.2013		Opskrivnings- henlæggelser på ejendomme til omvurderet værdi	Overført overskud eller underskud	I alt
1000 kr.	Aktiekapital			
Egenkapital 1.1.2012	550.600	233	682.999	1.233.832
Ændring i indregning af kapitalindskud i datacentralen BEC	0	0	23.458	23.458
Ændring i indregning af pensionsforpligtelse og andre kontraktuelle forpligtelser	0	0	-35.459	-35.459
Korrigeret resultat	550.600	233	670.998	1.221.831
Årets resultat	-	-	-382.279	-382.279
Anden totalindkomst:				
Nettoopskrivning på ejendomme	-	-15	0	-15
Regulering pensionsforpligtelsen	-	0	0	0
Anden totalindkomst i alt	-	-15	0	-15
Årets totalindkomst	-	-15	-382.279	-382.294
Egenkapital 31.12.2013	550.600	218	288.719	839.537

Noter - moderselskabet

Note 1 Anvendt regnskabspraksis

Regnskabet for moderselskabet Danske Andelskassers Bank A/S aflægges efter Lov om finansiel virksomhed, herunder Finanstilsynets bekendtgørelse om finansielle rapporter for Kreditinstitutter mv.

Moderselskabets anvendte regnskabspraksis er identisk med koncernen regnskabspraksis. Der henvises til note 1 i koncernregnskabet. Der henvises ligeledes til note 2 i koncernregnskabet for så vidt angår skøn og estimater.

Note 2 Renteindtægter

1000 kr.	1.1 - 30.9.2014	1.1 - 30.9.2013	1.1 - 31.12.2013
Tilgodehavender hos kreditinstitutter og centralbanker	625	466	532
Udlån og andre tilgodehavender	353.356	425.785	560.968
Obligationer	33.085	45.018	60.741
Valuta-, rente-, aktie-, råvare- og andre kontrakter og afledte finansielle instrumenter	0	4.362	5.080
Øvrige renteindtægter	78	299	40
I alt renteindtægter	387.144	475.930	627.361

Heraf udgør indtægter af ægte købs- og tilbagesalgsforretninger ført under:

Tilgodehavender hos kreditinstitutter og centralbanker	0	0	0
--	---	---	---

Note 3 Renteudgifter

1000 kr.	1.1 - 30.9.2014	1.1 - 30.9.2013	1.1 - 31.12.2013
Gæld til kreditinstitutter og centralbanker	409	804	858
Indlån og anden gæld	68.225	84.316	110.558
Udstedte obligationer	205	2.170	2.477
Efterstillede kapitalindskud	20.680	41.632	54.997
Øvrige renteudgifter	374	589	277
I alt renteudgifter	89.893	129.511	169.167

Heraf udgør udgifter af ægte salgs- og tilbagekøbsforretninger ført under:

Gæld til kreditinstitutter og centralbanker	0	0	2
---	---	---	---

Note 4 Gebyr- og provisionsindtægter

1000 kr.	1.1 - 30.9.2014	1.1 - 30.9.2013	1.1 - 31.12.2013
Værdipapirhandel og depoter	42.606	46.173	63.430
Betalingsformidling	13.657	12.639	16.407
Lånesagsgebyrer	12.409	14.432	18.570
Garantiprovision	10.175	13.184	16.731
Øvrige gebyrer og provisioner	87.178	74.487	102.915
I alt gebyr- provisionsindtægter	166.025	160.915	218.053

Note 5	Kursreguleringer			
	1000 kr.	1.1 - 30.9.2014	1.1 - 30.9.2013	1.1 - 31.12.2013
	Obligationer	6.512	-27.033	-29.431
	Aktier	74.010	4.629	15.000
	Valuta	269	3.147	7.761
	Valuta-, rente-, aktie-, råvare- og andre kontrakter og afledte finansielle instrumenter	60	-879	-5.930
	Finansielle forpligtelser	0	24.342	18.381
	I alt kursreguleringer	80.851	4.206	5.781

Note 6	Udgifter til personale og administration			
	1000 kr.	1.1 - 30.9.2014	1.1 - 30.9.2013	1.1 - 31.12.2013
	Personaleudgifter	211.667	237.655	318.706
	Øvrige administrationsudgifter	127.199	133.572	177.991
	I alt	338.866	371.227	496.697

Personaleudgifter:

Lønninger	167.955	189.273	256.508
Pensioner	20.398	22.374	28.037
Lønsumsafgift	21.623	24.230	31.753
Udgifter til social sikring	1.691	1.778	2.408
I alt	211.667	237.655	318.706

Honorar bestyrelsen	2.225	2.256	3.056
Løn direktion	5.280	5.310	7.723
Gennemsnitlige antal heltidsbeskæftigede	410	504	494

Incitamentsprogrammer

Danske Andelskassers Bank A/S har ikke etableret incitamentsprogrammer

Note 7	Nedskrivninger på udlån mv.			
	1000 kr.	1.1 - 30.9.2014	1.1 - 30.9.2013	1.1 - 31.12.2013
	Individuelle nedskrivninger/hensættelser:			
	Nedskrivning/hensættelse primo	1.444.593	1.153.253	1.153.253
	Nedskrivning/hensættelse i periodens løb	405.746	662.788	654.413
	Tilbageførsel af nedskrivning/hensættelser foretaget i tidligere regnskabsår, hvor der ikke længere er objektiv indikation for værdiforringelse, eller værdiforringelsen er reduceret	280.227	155.019	158.643
	Andre bevægelser	-8.318	5.184	413
	Endeligt tabt	75.301	58.008	204.843
	Nedskrivninger/hensættelse ultimo	1.486.493	1.608.198	1.444.593
	Gruppevise nedskrivninger			
	Nedskrivning/hensættelse primo	20.065	29.027	29.027
	Nedskrivning/hensættelse i periodens løb	8.262	8.105	6.245
	Tilbageførsel af nedskrivning/hensættelser foretaget i tidligere regnskabsår, hvor der ikke længere er objektiv indikation for værdiforringelse, eller værdiforringelsen er reduceret	7.643	7.619	15.808
	Andre bevægelser	419	461	600
	Nedskrivninger/hensættelse ultimo	21.103	29.974	20.064

1000 kr.	1.1 - 30.9.2014	1.1 - 30.9.2013	1.1 - 31.12.2013
Driftspåvirkning			
Nedskrivning/hensættelse i perioden	414.008	670.893	660.811
Tilbageførsel af nedskrivning/hensættelser foretaget i tidligere regnskabsår, hvor der ikke længere er objektiv indikation for værdiforringelse, eller værdiforringelsen er reduceret	287.870	162.638	174.451
Andre bevægelser	-26.034	13.087	-16.797
Endeligt tabt (afskrevet) ikke tidligere individuelt nedskrevet	20.421	219	61.503
Indgået på tidligere afskrevne fordringer	5.176	5.723	6.742
I alt	115.349	515.838	524.324

Note 8 **Efterstillede kapitalindskud**

1000 kr.	Nominel	Rentesats	Forfald	30.9.2014	30.9.2013	31.12.2013
Hybrid kernekapital med statsgaranti (DKK)	399.600	10,7	Ingen	433.652	425.835	431.786

Efter 9.10.2014 kan den hybride kernekapital indfries til kurs 105 og efter 9.10.2015 til kurs 110. Den hybride kernekapital er opskrevet med nutidsværdien af den indbyggede step-up, ved tilbagediskontering med instrumentets oprindeligt frastsatte effektive rentesats.

Indregnet nutidsværdi af step-up Hybrid Kernekapital	34.052	26.235	32.509
Ved opgørelse af kapitalgrundlaget er medregnet	433.652	425.835	484.910

Supplerende kapital (NOK)

Lånet på 240.000 er indfriet den 7.2.2014	-	220.178	212.496
Ved opgørelse af kapitalgrundlaget er medregnet	-	55.152	53.342

Betalte renter

DKK	19.735	36.609	44.555
NOK	945	5.022	10.442
I alt	20.680	41.631	54.997

Note 9 **Eventualforpligtelser**

1000 kr.	1.1 - 30.9.2014	1.1 - 30.9.2013	1.1 - 31.12.2013
Finansgarantier	355.704	351.520	513.338
Tabsgarantier for realkreditlån	634.707	648.627	629.634
Tinglysnings- og konverteringsgarantier	20.968	15.271	15.320
Øvrige eventualforpligtelser	357.973	350.190	214.560
Ikke-balanceførte poster i alt	1.369.352	1.365.608	1.372.852

Indskydergarantifonden

Danske Andelskassers Bank A/S deltager i den lovpligtige Garantifond for Indskydere hvilket indebærer, at de deltagende institutter hæfter for eventuelle tab i forbindelse med dækningen af indestående på indtil modværdien af 100.000 euro, som garantifonden måtte dække ved konkurs eller afvikling. Danske Andelskassers Bank's andel udgør ca. 1 % af garantifondens dækning.

Øvrige eventualforpligtelser

Danske Andelskassers Bank A/S og datterselskaber er fællesregistreret vedrørende moms. Fællesregistrerede virksomheder hæfter solidarisk for de samlede lønsumsafgifts- og momsforpligtelser .

Danske Andelskassers Bank A/S anvender Bankernes EDB-Central (BEC) som leverandør af IT-løsninger.

BEC's vedtægter foreskriver, at medlemskabet af BEC kan opsiges med fem års varsel til udløbet af et regnskabsår af Danske Andelskassers Bank A/S. Hvis medlemskabet ophører på anden vis af årsager relateret til Danske Andelskassers Bank A/S, skal der betales en udtrædelsesgodtgørelse til BEC, der er nærmere defineret i vedtægterne for BEC.

Hvis et pengeinstitut fusionerer og ophører med at være et selvstændigt pengeinstitut, ophører medlemskabet af BEC uden varsel men dog med mulighed for en overgangsordning.

Danske Andelskassers Bank A/S er part i forskellige løbende retssager. Udfaldet af disse vil ikke kunne forrykke bankens økonomiske stilling.

Note 10 Sikkerhedsstillelser

Til sikkerhed for mellemværende med andre pengeinstitutter, har banken deponeret obligationer for nom. 300 mio. kr., svarende til en kursværdi på 306 mio. kr.

I forbindelse med almindelig handelsafvikling af finansielle kontrakter har koncernen indestående på marginkonti hos kreditinstitutter.

Danske Andelskassers Bank A/S har ikke stillet sikkerhed i egne ejendomme. Der er dog stillet sikkerhed for prioritetsgæld som overtages i ejendomme i forbindelse med afviklingen af kunders engagementer. Prioritetsgæld er bogført i balancen under "Midlertidigt overtagne forpligtelser" og er bogført til nominal restgæld.

Note 11 Solvensopgørelse

Kapitalgrundlaget

1000 Dkr.	30.9.2014
Egenkapital 1. januar 2014	839.535
Periodens resultat og anden totalindkomst verificeret af bankens revision	42.890
Egentlig kernekapital	882.425
Fradrag i den egentlige kernekapital:	
Væsentlige kapitalandele	-14.933
Ikke-væsentlige kapitalandele	-46.813
Fradrag i alt	-61.746
Egentlig kernekapital efter fradrag	820.679
Hybrid kernekapital	433.652
Fradrag i den hybride kernekapital:	
Væsentlige kapitalandele	-59.732
Ikke-væsentlige kapitalandele	-187.252
Fradrag i alt	-246.984
Kernekapital/kapitalgrundlag	1.007.347
Vægtede poster	
Kreditrisiko	6.047.281
Markedsrisiko	414.327
Operationel risiko	1.349.915
CVA risiko	518
Vægtede poster i alt	7.812.041
Solvensprocent	12,9%
Kernekapitalsprocent	11,3%
Egentlig kernekapitalsprocent	10,5%
Kapitalkrav	8,0%

Note 12 Nærtstående parter

30.9.2014 1.000 DKK.	Bestyrelse	Direktion	Fonde
Udlån	4.962	2.371	360
Indlån	7.147	624	0
Garantier	379	1.040	0
Udnyttede kredittilsagn	4.063	489	170
Stillede sikkerheder, belåningsværdi	6.335	1.040	0
30.9.2013 1.000 DKK.	Bestyrelse	Direktion	Fonde
Udlån	36.930	1.789	256
Indlån	13.113	571	0
Garantier	2.656	1.040	0
Udnyttede kredittilsagn	7.259	156	544
Stillede sikkerheder, belåningsværdi	6.326	1.040	0
31.12.2013 1.000 DKK.	Bestyrelse	Direktion	Fonde
Udlån	34.811	1.656	256
Indlån	13.609	308	0
Garantier	2.641	1.749	0
Udnyttede kredittilsagn	8.029	255	544
Stillede sikkerheder, belåningsværdi	7.376	1.060	0

Alle transaktioner med nærtstående parter er foregået på markedsvilkår.

68 % af aktiekapitalen er ejet af 16 fonde. Heraf ejer følgende fonde mere end 5 % af aktiekapitalen:

Andelskassen Midtvests Fond	12,71 %
Andelskassen Fyns Fond	10,42 %
Andelskassen Østjyllands Fond	7,05 %
Andelskassen Sydjyllands Fond	6,25 %
Andelskassen Himmerlands Fond	5,81 %
Andelskassen Vardes Fond	5,78 %