

# 2016

## Halvårsrapport for 1. halvår

## Indhold

Direktionens kommentar .....	3
En god strategi giver fælles kraft og retning .....	4
Hoved- og nøgletal (koncernen) .....	6
Ledelsespåtegning .....	7
Koncernledelsesberetning .....	8
Resultat- og totalindkomstopgørelse (koncernen) ...	12
Resultatopgørelse .....	12
Totalindkomstopgørelse .....	12
Balance (koncernen) .....	14
Egenkapitalopgørelse (koncernen) .....	14
Pengestrømsopgørelse (koncernen) .....	15
Noter .....	16
Hoved- og nøgletal (moderselskabet) .....	30
Resultat- og totalindkomstopgørelse (moderselskabet) .....	31
Resultatopgørelse .....	31
Totalindkomstopgørelse .....	31
Balance .....	32
Egenkapitalopgørelse (moderselskabet) .....	33
Noter (moderselskabet) .....	34

## Direktionens kommentar

Danske Andelskassers Bank kommer ud af 1. halvår 2016 med et resultat før skat på -17 mio. kr. Den primære årsag til dette er et kurstab på 39 mio. kr. på bankens aktier i Sparinvest Holdings i første kvartal 2016 – som det også er beskrevet i bankens delårsrapport for 1. kvartal 2016.

Dertil kommer en fortsat betydelig konkurrence på udlån, hvilket til stadighed er med til at sætte bankens renteindtægter og basisindtjening under pres.

Samlet set må resultatet betegnes som ikke tilfredsstillende.

Der er dog også både lyspunkter og positive tendenser, som er værd at fremhæve:

Basisindtjeningen lander på 68 mio. kr. i 1. halvår 2016 mod 51 mio. kr. i samme periode sidste år. Ligeledes er det med en målrettet indsats lykkedes at øge udlånet på et ellers presset udlånsmarked. Bankens udlån er således steget til 5.820 mio. kr. pr. 30. juni 2016 mod 5.613 mio. kr. pr. 30. juni 2015 og 5.436 mio. kr. pr. 31. december 2015. Dette er en stigning på 7 % i forhold til udgangen af 2015.

Bankens nedskrivninger er desuden faldet betydeligt fra 71 mio. kr. i 1. halvår 2015 til 43 mio. kr. i 1. halvår 2016 og ligger dermed under vores forventninger for 1. halvår 2016.

Så hvis jeg helt kort skal opsummere, hvad der har været vores kernefokusområde i Danske Andelskassers Bank i 1. halvår 2016, må det være "hårdt og langsigtet arbejde".

Vi har arbejdet hårdt for at yde god rådgivning til så mange af vores kunder som muligt, vi har arbejdet hårdt for at få nye kunder, vi har arbejdet hårdt for at øge vores udlån, vi har arbejdet hårdt med udarbejdelsen og implementeringen af bankens nye, langsigtede strategi "Det rigtige valg gennem hele livet", og vi har arbejdet hårdt for fortsat at effektivisere bankens struktur og processer som et led i strategien.

Som følge af sidstnævnte har vi i slutningen af juni måned foretaget en tilpasning af bankens organisation, hvor vi har valgt at slanke det øverste ledelseslag og i den forbindelse nedlægge nogle funktioner, heriblandt regionsledelsen og økonomidirektørfunktionen, som fremover varetages af bankens direktion. Alle chefer og filialdirektører refererer nu direkte til direktionen, hvormed der er skabt kortere beslutningsveje i en fladere organisation – hvilket er med til at sikre en bedre eksekveringsevne fremadrettet.

Samtidig har vi valgt henover sommeren 2016 at lukke for kassebetjeningen i de efterhånden få filialer, der fortsat havde kassebetjening. Dette har vi gjort for så vidt muligt at fjerne alle de mest tidskrævende opgaver fra filialerne, så der skabes bedre tid til vores kerneopgave: Rådgivning



Adm. direktør Jan Pedersen

af kunderne. Beslutningen understøttes af et faldende antal transaktioner, den hastige digitale udvikling samt ikke mindst sikkerhedsmæssige hensyn.


Med disse tiltag har vi skabt et set-up med en stærk, men "slanket" ledelse kombineret med en mere decentral og lokal ledelsesstruktur og dermed taget endnu et vigtigt skridt henimod at være det lokale Danmarks bank – på mange forskellige parametre. Dette er grundstenen i vores nye strategi, og vi ved fra de kundeundersøgelser, som vi har fået udarbejdet i forbindelse med strategiarbejdet, at netop vores lokale engagement, kendskab og involvering er noget af det, vores kunder sætter særligt stor pris på.

Vi tror således på, at et tæt og konstruktivt samarbejde med de lokalområder, hvor vi har vores virke – med det formål at øge aktiviteten og medvirke til vækst i disse områder både på kort og længere sigt – vil føre til en positiv udvikling i lokalområderne og øget forretning for banken som følge af glade og tilfredse kunder og samarbejdspartnere.

Det er derfor den rigtige vej at gå for Danske Andelskassers Bank.

Sammen kan vi mere.

På direktionens vegne



Jan Pedersen  
Adm. direktør

## En god strategi giver fælles kraft og retning

I Danske Andelskassers Bank har vi gennem nogen tid arbejdet målrettet med udarbejdelsen af en ny, langsigtet strategi. Det har været en spændende og omfattende proces, hvor vi blandt andet har fået udarbejdet en grundig, datadrevet analyse af både interne og eksterne forhold, som har dannet grundlag for at træffe en række strategiske valg. Dette gælder eksempelvis i forhold til forretningskritiske spørgsmål, såsom hvem vores kunder skal være, hvad vi skal kunne tilbyde dem, samt hvordan vi skal gøre dette på en effektiv måde, så vi er med til at gøre en positiv forskel for kunderne.

En vigtig del af strategiarbejdet har været at få defineret en ny, fyldestgørende mission og vision, som med få ord er i stand til at forklare strategien, herunder tydeliggøre bankens overordnede strategiske mål.\*

### Bankens nye mission:

#### Fokus på ansvarlighed og engagement

Bankens mission skal helt overordnet fortælle, hvad vi står for, og dermed definere, hvordan vi gerne vil opfattes af kunderne.

Danske Andelskassers Banks nye mission lyder således:

### Aktivt medlem af Landsforeningen Danmark på Vippen

I overensstemmelse med ønsket om at være det lokale Danmarks bank er bankens medlemskab af Danmark på Vippen et eksempel på et initiativ, der på én gang skaber værdi for mange af de lokalsamfund, vores kunder befinder sig i. Danske Andelskassers Bank har været med-initiativtager til oprettelsen af Danmark på Vippen, der er en landsforening og et videncenter, som kæmper målrettet for at skabe vækst og udvikling i Danmarks yderområder – til gavn for den økonomiske udvikling i hele landet. Foreningen arbejder bl.a. for, at centraliseringen mod København bliver afløst af en politik, der erkender, at værdierne i Danmark først og fremmest bliver skabt i det lokale Danmark. På den baggrund er det målet, at flere af de værdier, der skabes i bl.a. vores lokalområder, skal blive i disse områder, ligesom der løbende skal tilføres yderligere værdier – og således skal stagnation vendes til vækst og fremgang.

Danmark på Vippen blev etableret i oktober 2014, men foreningen har allerede sat tydelige og positive aftryk på Danmark og formålet at ændre hele samfundsdebatten, så balance i Danmark er kommet helt op i toppen af den politiske dagsorden.

Læs mere på [www.danmarkpaavippen.dk](http://www.danmarkpaavippen.dk)

### Mission:

”Vi tager ansvar for en bæredygtig udvikling sammen med vores kunder og de samfund, vi er en del af”

Med vores mission mener vi, at:

Vi tager ansvar og engagerer os – både direkte i det enkelte kundeforhold og i de lokalsamfund, der udgør vores markedsområde.



Gennem vores engagement i det enkelte kundeforhold skaber vi nære og langvarige kunderelationer uanset geografi. Kunderne oplever dygtig rådgivning, der er til at forstå, og som er tilpasset den enkelte kunde samt de forskellige livsfasers muligheder og udfordringer.



Gennem vores engagement i lokalsamfundene skaber vi værdi i kraft af vores særlige viden om områderne og særlige interesse for at bidrage til en langsigtet og bæredygtig udvikling i disse områder – til gavn for kunder, medarbejdere og lokalsamfund. Og dermed til gavn for aktionærerne og banken som en effektiv og sund forretning.



Vi tager samfundsansvar på os og vil gerne indgå i et aktivt samarbejde med kunder og andre interessenter – for vi tror på, at samarbejde er vejen frem.

\*Danske Andelskassers Banks tidligere mission og vision kan ses i bankens ”Årsrapport 2014”, side 10 ([investor.andelskassen.dk](http://investor.andelskassen.dk)).

## Fremtiden Spirer

Danske Andelskassers Bank har taget initiativ til ”Fremtiden Spirer”, der er en innovationskonkurrence, som er skabt i et samarbejde mellem Danske Andelskassers Bank og VIA Center for Undervisningsmidler. Som en del af dette projekt inviterer vi en række udvalgte skoleklasser i folkeskolens ældste klasser og på ungdomsuddannelser i bankens markedsområder til en dag fyldt med udfordringer, sjov og problemløsning for at kickstarte skabertrangen hos fremtidens entreprenører.

Målet er, at eleverne skal blive klogere på, hvad det vil sige at tænke entreprenant og skabe gode idéer samt ikke mindst udvikle evnen til at omsætte idéerne til driftige forretninger – til gavn for borgere og erhvervsvirksomheder i lokalområderne. Med ”Fremtiden Spirer” bidrager banken således på en ny måde til at skabe vækst og udvikling i vores markedsområde.

Læs mere på [www.fremtidenspirer.dk](http://www.fremtidenspirer.dk)

### Bankens nye vision:

#### At være det rigtige valg gennem hele livet

Mens missionen fortæller, hvad og hvem vi er, er visionen vores fremtidige mål – vores ønskeposition – og dermed et vigtigt pejlemærke for både bankens ansatte og kunder. Det er som bekendt svært at komme i mål, hvis man ikke ved, hvor man vil hen!

Se bankens vision i infoboksen til højre.

### Det lokale Danmarks bank

Overordnet handler vores strategi således om, at vi ønsker at have livstidskunder og være det lokale Danmarks bank.

Vi vil sikre os livstidskunder ved at være den bank, der samarbejder bedst med sine kunder, for vi tror på vigtigheden af gode og nære kunderelationer. Vi vil levere den ekstraordinære kundeservice og kompetente rådgivning i dagligdagen, og vi vil målrette vores produkter og services, så de er relevante hele livet. Vores fokus på livstidskunder indebærer også, at vi vil sørge for at sikre en fortsat høj service for de mange kunder, som ikke bor i direkte nærhed af en af vores filialer.

At vi vil være det lokale Danmarks bank betyder, at vi ønsker at skabe reel værdi og gøre en positiv forskel for de lokalområder, vi er en del af – som fortrinsvis ligger uden for de større byer i Jylland og på Fyn. Danske Andelskassers Bank er stiftet i 1915 og har rødder i andelstanken og lokalsamfundene, og bankens fornemmeste opgave har altid været at styrke handel og erhvervsliv og fremme livsvilkårene i provinsbyer og landdistrikter i tæt samarbejde med lokalområderne. Dette skal vores strategi fortsat afspejle.

God kundeservice og værdiskabelse i markedsområdet er kun muligt, hvis vores medarbejdere er både kompetente, motiverede, stolte og har tid til at indgå i udviklingen af området. Derfor har medarbejderudvikling altid haft høj prioritet i Danske Andelskassers Bank – det vil den få i endnu højere grad fremover.

Og vi er i gang. Det er nu og i den kommende tid, den nye strategi skal stå sin prøve – til glæde og gavn for kunder, aktionærer, medarbejdere, lokalsamfund og banken.

### Vision:

”Vi vil være det rigtige valg – gennem hele livet”

#### For vores kunder er vi det rigtige valg, fordi...

vi sammen med kunderne sætter os grundigt ind i deres situation og behov og tilbyder løsninger med høj faglig viden og forståelse, som skaber en tydelig merværdi og hjælper kunderne til at opnå deres mål.

#### For interessenterne i vores markedsområde er vi det rigtige valg, fordi...

vi er nærværende og oprigtigt interesserede i at bidrage til en langsigtet positiv udvikling af vores udvalgte markedsområder og tager ansvar ved at indgå i konkrete aktiviteter og initiativer.

#### For vores medarbejdere er vi det rigtige valg, fordi...

vi tilbyder rammerne for en attraktiv arbejdsplads, hvor personlige interesser og engagement kan udfoldes samtidig med, at vi understøtter medarbejdernes faglige udvikling. Derigennem oplever både kunder og medarbejdere en positiv forskel.

#### For vores aktionærer er vi det rigtige valg, fordi ...

vi kontinuerligt arbejder på at drive banken som en sund forretning, der skal give et konkurrencedygtigt afkast.

## Hoved- og nøgletal (koncernen)

## Resultatopgørelse

1.000 DKK	1. halvår 2016	1. halvår 2015	1. halvår 2014	1. halvår 2013	1. halvår 2012	1. halvår 2011
Renteindtægter	194.011	212.831	260.227	320.844	384.848	363.243
Renteudgifter	26.806	52.608	55.805	87.384	117.327	110.535
Netto renteindtægter	167.205	160.223	204.422	233.460	267.521	252.708
Udbytte af aktier mv.	18.546	564	13.792	11.785	6.030	4.293
Gebyrer og provisionsindtægter - netto	110.879	124.318	110.299	105.139	107.745	108.246
Netto rente- og gebyrindtægter	296.630	285.105	328.513	350.384	381.296	365.247
Kursreguleringer	-29.931	31.848	71.554	-586	19.902	-22.763
Andre driftsindtægter	628	821	1.416	3.503	1.974	4.500
Udgifter til personale og administration	223.758	225.508	229.485	252.757	253.881	248.110
Af- og nedskrivninger på immaterielle og materielle aktiver	3.665	6.793	4.725	2.907	6.342	6.948
Andre driftsudgifter	14.266	12.577	21.319	20.208	15.464	33.324
Nedskrivning på udlån og tilgodehavender mv.	42.886	71.315	88.667	158.247	165.947	99.831
Resultat af kapitalandele i associerede virksomheder	0	0	0	0	-36.430	1.241
Resultat før skat	-17.248	1.581	57.287	-80.818	-74.892	-39.988
Skat	1.100	-791	3.322	1.819	3.571	-4.922
Resultat efter skat	-18.348	2.372	53.965	-82.637	-78.463	-35.066
Heraf indehavere af hybride kernekapitals andel	12.500	0	0	0	0	0

## Balance

1.000 DKK	1. halvår 2016	1. halvår 2015	1. halvår 2014	1. halvår 2013	1. halvår 2012	1. halvår 2011
Tilgodehavender hos kreditinstitutter mv.	456.154	886.025	580.224	632.228	782.007	1.433.334
Udlån	5.820.152	5.612.917	6.210.911	7.344.957	8.181.129	9.443.150
Obligationer og aktier	3.344.352	3.073.001	3.265.474	3.408.286	2.910.117	2.820.754
Gæld til kreditinstitutter og centralbanker	574.799	513.888	519.414	670.140	780.880	724.623
Indlån	8.355.241	8.526.606	8.794.230	9.286.858	9.377.631	9.115.359
Udstedte obligationer	0	0	6.570	14.409	1.016.883	2.016.096
Efterstillede kapitalindskud	131.135	435.211	433.030	652.029	714.412	704.651
Egenkapital	1.196.156	862.739	895.716	1.139.194	1.311.339	1.795.527
Aktiver i alt	10.665.228	10.737.199	11.046.142	12.191.893	13.683.485	14.775.283
Basisindtjening	67.897	50.873	94.695	96.965	123.047	114.689
Eventualforpligtelser	1.820.874	1.638.730	1.322.959	1.418.607	1.601.003	2.030.108
Antal medarbejdere	366	386	419	512	521	565

## Nøgletal

	1. halvår 2016	1. halvår 2015	1. halvår 2014	1. halvår 2013	1. halvår 2012	1. halvår 2011
Kapitalprocent	14,9%	14,5%	12,6%	13,1%	14,6%	15,4%
Kernekapitalprocent	10,6%	10,4%	10,4%	13,1%	14,5%	15,8%
Egenkapitalforrentning før skat	-1,4%	0,2%	6,6%	-7,0%	-5,4%	-2,5%
Egenkapitalforrentning efter skat	-1,5%	0,3%	6,2%	-7,1%	-5,8%	-2,2%
Indtjening pr. omkostningskrone	0,94	1,01	1,17	0,81	0,83	0,90
Renterisiko	2,4%	1,6%	1,6%	3,5%	2,7%	1,0%
Valutaposition	1,2%	3,0%	3,8%	3,1%	3,0%	4,0%
Valutarisiko	0,0%	0,0%	0,0%	0,1%	0,1%	0,0%
Udlån i forhold til indlån	84,3%	81,0%	87,9%	93,1%	100,0%	115,5%
Udlån i forhold til egenkapital	4,9	6,5	6,9	6,6	6,2	5,3
Periodens udlånsvækst	7,1%	-1,6%	-7,5%	-2,6%	-8,2%	-1,2%
Overdækning i forhold til lovkrav om likviditet	180,2%	191,1%	193,6%	171,0%	183,4%	140,8%
Summen af store eksponeringer	48,2%	51,1%	54,8%	32,3%	18,6%	11,5%
Akkumuleret nedskrivningsprocent	14,0%	15,4%	16,5%	13,0%	10,7%	8,8%
Periodens nedskrivningsprocent	0,5%	0,8%	1,0%	1,6%	1,6%	0,8%
Afkastgrad	-0,2%	0,0%	0,5%	-0,7%	-0,6%	-0,2%

## Danske Andelskassers Bank A/S - aktien

Periodens resultat efter skat pr. aktie	-0,2	0,0	1,0	-1,5	-1,5	-0,7
Indre værdi pr. aktie	7,8	16,1	16,7	21,2	24,4	33,5
Børskurs/halvårets resultat pr. aktie	-16,3	216,1	11,4	-7,5	-5,2	-8,7
Børskurs/indre værdi pr. aktie	0,3	0,6	0,7	0,5	0,3	0,2

## Ledelsespåtegning

Bestyrelsen og direktionen har i dag behandlet og godkendt halvårsrapporten for perioden 1. januar – 30. juni 2016 for koncernen Danske Andelskassers Bank A/S.

Halvårsrapporten er aflagt i overensstemmelse med IAS 34 "Præsentation af delårsregnskaber" som godkendt af EU og i overensstemmelse med danske oplysningskrav for børsnoterede finansielle selskaber.

Det er vores opfattelse, at halvårsrapporten giver et retvisende billede af koncernens aktiver, passiver og finansielle stilling pr. 30. juni 2016 samt af resultatet af koncernens aktiviteter og pengestrømme for regnskabsperioden 1. januar – 30. juni 2016.

Ledelsesberetningen indeholder efter vores opfattelse en retvisende redegørelse for udviklingen i koncernens aktiviteter og økonomiske forhold, periodens resultater og den finansielle stilling som helhed for de virksomheder, der er omfattet af koncernregnskabet, samt en beskrivelse af de væsentligste risici og usikkerhedsfaktorer, som koncernen står overfor.

Opmærksomheden henledes på halvårsrapportens note 2, "Væsentlige regnskabsmæssige skøn og vurderinger", hvor blandt andet bankens kapitalforhold er beskrevet.

Hammershøj, den 23. august 2016

### Direktionen

Jan Pedersen  
Adm. direktør

Tomas Michael Jensen  
Viceadm. direktør

Hammershøj, den 23. august 2016

### Bestyrelsen

Jakob Fastrup  
Formand

Michael Ahm  
Næstformand

Helle Okholm  
Revisionskyndigt medlem

Bent Andersen

Britta Rytter Eriksen

Britt Hauervig

Lona Elisabeth Linding

Anette Holstein Nielsen

Asger Pedersen

Klaus Moltesen Ravn

Poul Weber

## Koncernledelsesberetning

Danske Andelskassers Bank er et dansk pengeinstitut, hvis primære formål er at levere bankydelse til privatkunder samt små og mellemstore erhvervs-kunder i bankens lokal-områder. Banken har en stærk lokal forankring, og flertallet af kunderne bor, arbejder eller driver virksomhed uden for de større byer i Jylland og på Fyn. Endvidere leverer banken finansielle løsninger til andre finansielle institutioner, der i mange tilfælde har en lignende lokal forankring i deres markedsområder.

På datoen for offentliggørelsen af denne halvårsrapport bliver kunderne i Danske Andelskassers Bank betjent via 366 medarbejdere fordelt på bankens 20 fuldtidsåbne filialer, et KundeServicecenter, "Andelskassen Direkte", som betjener bankens fjernkunder, samt fire regionalt placerede erhvervs- og landbrugscentre og en række centralt placerede specialister og supportfunktioner på bankens hovedkontor. Kunderne bliver endvidere serviceret gennem et bredt udvalg af selvbetjeningsløsninger som eksempelvis netbank, mobilbank, pengeautomater og ikke mindst pengeoverførselstjenesten Swipp.



Stemningsbillede fra Svendborg, hvor banken har en af sine 20 lokale filialer.

At fremstå attraktiv over for kunderne er afgørende for bankens succes, og her spiller den gode kundeoplevelse samt attraktive produkter og konkurrencedygtige priser en vigtig rolle. Et af de områder, der igennem længere tid har været særligt fokus på, er optimering af bankens service over for kunderne, blandt andet i form af afholdelsen af et øget antal rådgivningsmøder, hvor kunderne får mulighed for at få en gennemgang af deres økonomi, så de får det nødvendige overblik. Rådgivningsmøderne tager altid udgangspunkt i den enkelte kundes aktuelle livsfase og finansielle ståsted.

På produktsiden tilbyder banken en bred vifte af produkter til både privat- og erhvervs-kunder og bestræber sig på at være med fremme og løbende optimere nuværende produkter såvel som udvikle nye. Dertil kommer, at banken til enhver tid kan trække på et solidt bagland af specialister, der kan rådgive om eksempelvis bolig, investering, pension, forsikring, Private Banking, udlandsforretninger og generationsskifte.

Danske Andelskassers Bank er således en full-service bank med en lang række løsninger, der hjælper kunderne med både den daglige økonomi og de større økonomiske beslutninger.

### Resultat

Danske Andelskassers Bank A/S opnåede i 1. halvår 2016 et resultat før skat på -17 mio. kr. mod 2 mio. kr. i samme periode sidste år. Efter skat blev resultatet for 1. halvår 2016 på -18 mio. mod 2 mio. kr. i 1. halvår 2015.

Resultatudviklingen på -19 mio. kr. før skat i forhold til samme periode sidste år skyldes hovedsageligt kurstabt i 1. kvartal på 39 mio. kr. på bankens aktier i Sparinvest Holdings delvist opvejet af udbyttet fra samme på 18 mio. kr.

Resultatet for 1. halvår 2016 betegnes som ikke tilfredsstillende.

### Basisindtjening

Danske Andelskassers Banks basisindtjening – resultat før skat ekskl. kursreguleringer, nedskrivninger, udgifter i forbindelse med organisationstilpasninger samt sektorløsninger – blev i 1. halvår 2016 på 68 mio. kr. mod 51 mio. kr. i samme periode sidste år.

Udviklingen i basisindtjeningen skyldes stigende netto-renteindtægter og aktieudbytte, som dog i en vis udstrækning opvejes af faldende gebyrindtægter.

Basisindtjeningen har over de seneste fem kvartaler vist følgende udvikling:

Mio. kr.	2. kv. 2016	1. kv. 2016	4. kv. 2015	3. kv. 2015	2. kv. 2015
Netto renteindtægter	85	82	87	85	82
Netto rente- og gebyrindtægter	140	157	147	135	142
Omkostninger	113	111	100	100	117
Andre indtægter og udgifter	-4	-1	-2	-1	-8
Basisindtjening	23	45	45	34	17



## Rente- og gebyrindtægter

Netto rente- og gebyrindtægterne var i 1. halvår 2016 på 297 mio. kr. mod 285 mio. kr. i 1. halvår 2015.

Udviklingen skyldes flere faktorer.

Renteindtægterne af udlån er faldet grundet dels et gennemsnitligt lavere udlån, dels faldende rentesatser på grund af fortsat høj priskonkurrence på udlån.

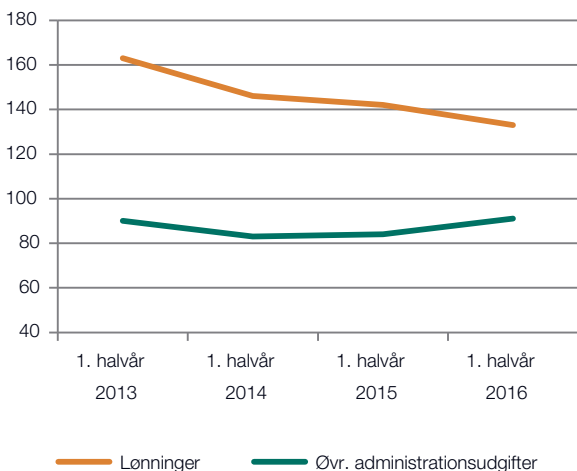
Faldet i renteindtægter er delvist opvejet af et fald i renteudgifterne til indlån. Faldet i renteudgifterne skyldes en lavere markedsrente kombineret med, at bankens indlån generelt er faldet.

Gennemførelsen af bankens kapitalplan har herudover medført en reduktion i renteudgifterne til den statslige hybride kernekapital. I december blev lånet nedbragt fra nom. 400 mio. kr. til 120 mio. kr., hvilket har reduceret renteudgiften med 16 mio. kr. i forhold til 1. halvår 2015. Det er fortsat bankens hensigt at styrke kapitalgrundlaget yderligere med henblik på fuld indfrielse af lånet.

Gebyrindtægterne er faldet fra 132 mio. i 1. halvår 2015 til 116 mio. kr. i 1. halvår 2016 og skyldes primært lavere aktivitet vedrørende konvertering af realkreditlån set i forhold til den ekstraordinært høje aktivitet i begyndelsen af 2015.

## Omkostninger

Danske Andelskassers Bank havde i 1. halvår 2016 omkostninger til personale og administration på 224 mio. kr., hvilket er på niveau med samme periode 2015. Lønudgifterne er faldet med 6 % til 133 mio. kr., hvorimod øvrige administrationsudgifter er steget med 8 % til 90 mio. kr. Stigningen i øvrige administrationsudgifter skyldes blandt andet øgede udgifter til implementering af bankens nye strategi, IT og forsikringer.



Faldet i lønudgifterne understreger effekten af den løbende tilpasning og optimering af organisationen. Optimeringen er sket i forhold til et øget kompetenceniveau, men også i form af effektiviseringer ved nedlæggelse af stillinger, hvilket illustreres af, at det faktiske antal ansatte i Danske Andelskassers Bank er faldet fra 386 personer ved udgangen af 1. halvår 2015 til 366 personer ved udgangen af 1. halvår 2016.

## Andre driftsudgifter

Andre driftsudgifter er steget fra 13 mio. kr. i 1. halvår 2015 til 14 mio. kr. i 1. halvår 2016.

Implementeringen af direktiverne DGSD og BRRD har medført et betydeligt fald i udgifterne til sektorløsningerne. Hvor bidraget til de hidtidige ordninger for bankens vedkommende var på 10 mio. kr. pr. halvår, er bidraget til de nye ordninger på 0,2 mio. kr. pr. halvår.

Med henblik på en fortsat effektivisering af bankens struktur og processer er der i juni måned foretaget en tilpasning af bankens organisation. Forpligtelser vedrørende afskedigede og fritstillede medarbejdere er udgiftsført med 12 mio. kr.

## Nedskrivninger på udlån mv.

Danske Andelskassers Banks nedskrivninger på udlån mv. har vist et betydeligt fald fra 71 mio. kr. i 1. halvår 2015 til 43 mio. kr. i 1. halvår 2016.

Nedskrivningerne i 2016 ligger under bankens forventninger for perioden. En del af forklaringen er et faldende nedskrivningsniveau på blandt andet private kunder.

Nedskrivningerne på udlån til landbrug tegner sig i 1. halvår 2016 for størstedelen af nedskrivningerne, hvilket kan tilskrives bankens høje andel af udlån til landbrug og landbrugets fortsatte økonomiske udfordringer. For hele 2016 forventes en fortsat negativ udvikling i indtjeningen i dansk landbrug. Banken følger udviklingen meget nøje og sikrer en tæt kontakt med bankens landbrugskunder og en grundig styring, som gør det muligt at vurdere situationen løbende og lave de nødvendige tiltag.

## Kursreguleringer

Danske Andelskassers Banks beholdning af aktier og obligationer har i 1. halvår 2016 givet et kurstab på 37 mio. kr. mod en kursgevinst på 29 mio. i 1. halvår 2015.

Kurstabet på bankens aktier i Sparinvest Holdings udgør, som oplyst i selskabsmeddelelsen af 14. april 2016 39 mio. kr., og er således den væsentligste årsag til kurstabet i 1.

halvår. Kurstabet skal ses i sammenhæng med udbyttet fra samme på 18 mio. kr.

Kursreguleringerne er fordelt således:

Mio. kr.	1. halvår 2016	1. halvår 2015
Obligationer	-4	0
Aktier	-33	29
Valuta	4	1
Investeringsejendomme	-1	2
Finansielle instrumenter	4	0
I alt	-30	32

### Balance

Den samlede balance i Danske Andelskassers Bank var pr. 30. juni 2016 10.665 mio. kr. mod 10.737 mio. kr. pr. 30. juni 2015 og 10.548 mio. kr. pr. 31. december 2015.

### Udlån

Danske Andelskassers Banks udlån er pr. 30. juni 2016 steget til 5.820 mio. kr. mod 5.613 mio. kr. pr. 30. juni 2015 og 5.436 mio. kr. pr. 31. december 2015. I forhold til ultimo 2015 er udlånet således steget med 7 %.

I et presset udlånsmarked er det efter en målrettet indsats i slutningen af halvåret lykkedes banken at forøge udlånet i forhold til udgangen af 2015. En betydelig del af nyudlånet er sket til nye erhvervs-kunder og indenfor forskellige brancher, blandt andet energi og handel. Den samlede andel af udlån og garantier til erhverv er således steget fra 59 % til 61 % i forhold til udgangen af 2015.

Danske Andelskassers Bank har gennem årene haft tætte relationer til landbruget og dermed også betydelige udlån. Det er bankens vurdering, at landbruget generelt fortsat vil opleve økonomiske udfordringer, og banken forventer derfor yderligere nedskrivninger i 2. halvår 2016.

For udlån til private oplever banken fortsat begrænset aktivitet i bankens primære markedsområder uden for de større byer. Da der samtidig er et naturligt tilbageløb på eksisterende udlån, vil bankens samlede udlån fortsat være under pres.

Samlet set forventes et nogenlunde uændret udlån resten af 2016.

Den samlede nedskrivnings- og hensættelseskonto var pr. 30. juni 2016 opgjort til 1.244 mio. kr. mod 1.317 mio. kr. pr. 30. juni 2015. Faldet skyldes, at der i perioden er foretaget betydelige tabsafskrivninger.

Det bemærkes, at andelen af udlån på nedskrivnings- og hensættelseskontoen, hvor der stadig sker rentebetaling pr. 30. juni 2016, var på 51 % mod 49 % pr. 30. juni 2015.

### Indlån

Danske Andelskassers Banks indlån var pr. 30. juni 2016 på 8.355 mio. kr. mod 8.527 mio. kr. pr. 30. juni 2015 og 8.317 mio. kr. pr. 31. december 2015.

### Likviditet

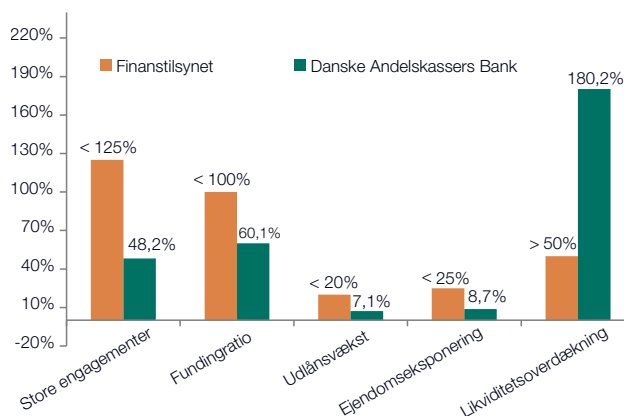
Pr. 30. juni 2016 havde Danske Andelskassers Bank en likviditetsmæssig overdækning i forhold til reglerne i Lov om finansiel virksomhed § 152 på 180 % mod 191 % pr. 30. juni 2015 og 205 % pr. 31. december 2015.

Der er således en betydelig overdækning i forhold til såvel kravet i § 152 som i Finanstilsynets tilsynsdiamant, hvor der er et supplerende krav om, at overdækningen skal være på mindst 50 %.

Den væsentligste baggrund for bankens tilfredsstillende likviditetssituation er et stort indlånsoverskud, hvilket illustreres af, at bankens udlån i forhold til indlån pr. 30. juni 2016 udgør 84 %.

Den likviditetsmæssige opfyldelse af LCR er pr. 30. juni 2016 på 216 % mod et LCR-krav på 70 %.

Tilsynsdiamant pr. 30. juni 2016



### Egenkapital og efterstillet kapital

Danske Andelskassers Bank havde pr. 30. juni 2016 en egenkapital på 1.196 mio. kr. mod 863 mio. kr. pr. 30. juni 2015 og 1.200 mio. kr. pr. 31. december 2015.

I egenkapitalen indgår pr. 30. juni 2016 og 31. december 2015 udstedte hybride kernekapitalinstrumenter på henholdsvis brutto 262 mio. kr. og 232 mio. kr.

Herudover har banken pr. 30. juni 2016 efterstillet kapital på 131 mio. kr. i form af hybrid kernekapital, der blev optaget som en del af Lov om statsligt kapitalindskud i kreditinstitutter (Bankpakke II) i 2009. Lånet blev som led i bankens kapitalplan delvist indfriet i 2015 fra nom. 400 mio. kr. til nom. 120 mio. kr.

#### **Kapitalforhold**

Danske Andelskassers Banks kapitalprocent var pr. 30. juni 2016 på 14,9 % mod en kapitalprocent på 14,5 % pr. 30. juni 2015 og 15,1 % 31. december 2015.

Det individuelt opgjorte solvensbehov var pr. 30. juni 2016 opgjort til 11,4 %. Med tillæg af det kombinerede bufferkrav på 0,6 procentpoint har banken en kapitalmæssig overdækning på 2,9 % mod 3,2 % pr. 31. december 2015.

Det er bankens hensigt at øge den kapitalmæssige overdækning yderligere, hvorfor arbejdet med forskellige elementer af bankens kapitalplan fortsætter.

#### **Usikkerhed ved indregning og måling**

Det skal bemærkes, at den regnskabsmæssige værdi af visse aktiver og forpligtelser er forbundet med skøn over, hvorledes fremtidige begivenheder påvirker værdien af disse aktiver og forpligtelser på balancedagen. Dette er nærmere beskrevet i note 2.

#### **Begivenheder efter regnskabsperiodens afslutning**

Der er ikke fra regnskabsperiodens afslutning og frem til datoen for denne halvårsrapport indtrådt forhold, der væsentligt påvirker vurderingen af halvårsrapporten.

#### **Forventninger til 2016**

Banken fastholder en basisindtjening mellem 160 – 200 mio. kr. som oplyst i selskabsmeddelelse 9/2016 den 11. maj 2016.

## Resultat- og totalindkomstopgørelse

## Resultatopgørelse

1.000 DKK	Note	1. halvår 2016	1. halvår 2015	2. kvartal 2016	2. kvartal 2015	Året 2015
Renteindtægter	3	194.011	212.831	98.042	106.957	429.150
Renteudgifter	4	26.806	52.608	13.250	24.811	96.614
Netto renteindtægter		167.205	160.223	84.792	82.146	332.536
Udbytte af aktier mv.		18.546	564	727	271	671
Gebyrer og provisionsindtægter	5	116.051	131.788	57.348	62.584	246.389
Afgivne gebyrer og provisionsudgifter		5.172	7.470	2.868	3.467	12.429
Netto rente- og gebyrindtægter		296.630	285.105	139.999	141.534	567.167
Kursreguleringer	6	-29.931	31.848	3.499	10.864	16.229
Andre driftsindtægter		628	821	431	903	1.931
Udgifter til personale og administration	7	223.758	225.508	113.198	116.908	424.658
Af- og nedskrivninger på immaterielle og materielle aktiver		3.665	6.793	2.175	5.986	7.963
Andre driftsudgifter		14.266	12.577	13.492	6.908	45.708
Nedskrivninger på udlån og tilgodehavender mv.	8	42.886	71.315	18.406	34.247	118.446
Resultat før skat		-17.248	1.581	-3.342	-10.748	-11.448
Skat		1.100	-791	-1.587	-1.276	292
Resultat efter skat		-18.348	2.372	-1.755	-9.472	-11.740

## Fordeles på

Moderselskabet Danske Andelskassers Bank A/S' aktionærer		-30.848	2.372	-8.283	-9.472	-12.306
Indehavere af hybride kernekapitalinstrumenter		12.500	0	6.528	0	566
Periodens resultat		-18.348	2.372	-1.755	-9.472	-11.740

## Totalindkomstopgørelse

Periodens resultat		-18.348	2.372	-1.755	-9.472	-11.740
--------------------	--	---------	-------	--------	--------	---------

## Anden totalindkomst

Aktuarmæssige gevinster og tab på pensionsforpligtelsen		225	665	-277	163	133
Skatteeffekt heraf		-50	-163	73	-40	-32
Anden totalindkomst i alt		175	502	-204	123	101
Totalindkomst i alt		-18.173	2.874	-1.959	-9.349	-11.639

## Fordeles på

Moderselskabet Danske Andelskassers Bank A/S' aktionærer		-30.673	2.874	-8.487	-9.349	-12.306
Indehavere af hybride kernekapitalinstrumenter		12.500	0	6.528	0	566
Totalindkomst i alt		-18.173	2.874	-1.959	-9.349	-11.639

## Indtjening pr. aktie

Indtjening pr. aktie (kr.)		-0,2	0,0	-0,2	-0,2	0,4
Udvandet indtjening pr. aktie (kr.)		-0,2	0,0	-0,2	-0,2	0,4

## Balance

Balance	Note	30.6.2016	30.6.2015	Året 2015
1.000 DKK				
<b>Aktiver</b>				
Kassebeholdning og anfordringstilgodehavender hos centralbanker		461.065	607.216	320.127
Tilgodehavender hos kreditinstitutter og centralbanker		456.154	886.025	747.651
Udlån og andre tilgodehavender til amortiseret kostpris		5.820.152	5.612.917	5.435.681
Obligationer til dagsværdi		2.937.275	2.708.732	3.115.354
Aktier mv.		407.077	364.269	363.115
Grunde og bygninger i alt		80.270	93.152	84.128
Domicilejendomme		68.422	86.050	69.719
Investeringsjendomme		11.848	7.102	14.409
Øvrige materielle aktiver		15.611	9.505	15.699
Aktuelle skatteaktiver		450	1.391	1.993
Udsudte skatteaktiver	9	19.062	21.353	20.212
Aktiver i midlertidig besiddelse		14.528	30.185	20.735
Andre aktiver		441.008	380.562	411.838
Periodeafgrænsningsposter		12.576	21.892	11.837
<b>Aktiver i alt</b>		<b>10.665.228</b>	<b>10.737.199</b>	<b>10.548.370</b>
<b>Passiver</b>				
<b>Gæld:</b>				
Gæld til kreditinstitutter og centralbanker		574.799	513.888	547.638
Indlån og anden gæld		8.355.241	8.526.606	8.316.820
Midlertidigt overtagne forpligtelser		0	10.033	0
Andre passiver		345.180	312.685	287.885
Periodeafgrænsningsposter		1	5	2
<b>Gæld i alt</b>		<b>9.275.221</b>	<b>9.363.217</b>	<b>9.152.345</b>
<b>Hensatte forpligtelser:</b>				
Hensættelser til pensioner og lignende forpligtelser		43.076	44.264	44.021
Hensættelser til tab på garantier		13.389	24.538	17.426
Andre hensatte forpligtelser		6.251	7.230	4.195
<b>Hensatte forpligtelser i alt</b>		<b>62.716</b>	<b>76.032</b>	<b>65.642</b>
Efterstillede kapitalindskud	10	131.135	435.211	130.841
<b>Egenkapital:</b>				
Aktiekapital		242.264	550.600	242.264
Særlig reserve ved reduktion af nominel aktiestørrelse		440.480	0	440.480
Overført overskud eller underskud		250.844	312.139	284.232
Moderselskabet Danske Andelskassers Bank A/S' aktionærer		933.588	862.739	966.976
Indehavere af hybride kernekapital instrumenter		262.568	0	232.566
<b>Egenkapital i alt</b>		<b>1.196.156</b>	<b>862.739</b>	<b>1.199.542</b>
<b>Passiver i alt</b>		<b>10.665.228</b>	<b>10.737.199</b>	<b>10.548.370</b>

## Egenkapitalopgørelse

1000 DKK	Aktie- kapital	Særlig re- serve ved reduktion af den nominelle aktiestør- relse	Overført overskud eller un- derskud	I alt	Hybrid kerne- kapital	I alt
30.6.2016						
Egenkapital 1.1.2016	242.264	440.480	284.232	966.976	232.566	1.199.542
Periodens resultat	-	-	-30.848	-30.848	12.500	-18.348
<b>Anden totalindkomst</b>						
Aktuarmæssige gevinster og tab på pensionsforpligtelser	-	-	225	225	-	225
Skatteeffekt heraf	-	-	-50	-50	-	-50
I alt	-	-	175	175	-	175
Periodens totalindkomst	-	-	-30.673	-30.673	12.500	-18.173
<b>Øvrige transaktioner</b>						
Udstedelse af hybrid kernekapital	-	-	-	-	30.000	30.000
Omkostninger i forbindelse med udstedelse af hybrid kernekapital	-	-	-2.715	-2.715	-	-2.715
Rente betalt på hybrid kernekapital	-	-	-	-	-12.498	-12.498
I alt	-	-	-2.715	-2.715	17.502	14.787
Egenkapital 30.6.2016	242.264	440.480	250.844	933.588	262.568	1.196.156

1000 DKK	Aktie- kapital	Overført overskud eller un- derskud	I alt	
30.6.2015				
Egenkapital 1.1.2015		550.600	309.266	859.866
Periodens resultat		-	2.371	2.371
<b>Anden totalindkomst:</b>				
Aktuarmæssige gevinster og tab på pensionsforpligtelsen		-	665	665
Skatteeffekt heraf		-	-163	-163
I alt		-	502	502
Periodens totalindkomst		-	2.873	2.873
Egenkapital 30.6.2015		550.600	312.139	862.739

**Hybrid kernekapital**

I henholdsvis december 2015 og februar 2016 har banken som led i eksekveringen af sin kapitalplan optaget et obligationslån på sammenlagt 262 mio. kr. med uendelig løbetid som hybrid kernekapital (Addition Tier 1-kapital). Rentesatsen er variabel med CIBOR 3 som referencerente og med et tillæg på 9,75 %. Renten fastsættes og betales kvartalsvis. Banken kan efter eget skøn undlade at betale renter og afdrag på lånet. Egenkapitalen er forøget med låneprovenuet ved optagelsen, og lånet behandles som hybrid kernekapital i kapitalgrundlagsopgørelsen. Renter behandles regnskabsmæssigt som udbytte og føres direkte over egenkapitalen og påvirker således ikke resultatopgørelsen. Påløbne renter påvirker ikke egenkapitalen, før renterne betales.

Lånet vil blive nedskrevet midlertidigt, hvis den egentlige kernekapitalprocent falder til under 7 %. Bankens kan tidligst indfri lånet den 19. februar 2021.

## Pengestrømsopgørelse

1000 DKK	1. halvår 2016	1. halvår 2015	Året 2015
<b>Pengestrømme fra driftsaktivitet</b>			
Resultat før skat	-17.248	1.581	-11.448
Regulering for ikke-kontante driftsposter	71.929	55.533	116.629
I alt	54.681	57.114	105.181
<b>Forskydninger i driftskapital</b>			
Ændring i kreditinstitutter og centralbanker	26.102	31.919	63.667
Ændring i obligations- og aktiebeholdning	101.277	286.484	-134.771
Ændring i udlån	-459.373	-15.493	125.621
Ændring i indlån	39.177	-38.060	-247.846
Ændring i øvrige aktiver og passiver	11.306	-18.716	-32.619
Pengestrømme fra driftsaktivitet	-226.830	303.248	-225.948
<b>Pengestrømme fra investeringsaktivitet</b>			
Køb/salg materielle anlægsaktiver	3.031	291	10.640
Pengestrømme fra investeringsaktivitet	3.031	291	10.640
<b>Pengestrømme fra finansieringsaktivitet</b>			
Udstedte obligationer	0	-6.575	-6.575
Aktieemission	0	0	136.780
Hybrid kernekapital	17.500	0	-93.465
Pengestrømme fra finansieringsaktivitet	17.500	-6.575	36.740
Periodens likviditetsændring	-151.618	354.078	-73.387
Likvider primo	984.225	1.057.612	1.057.612
Årets likviditetsændring	-151.618	354.078	-73.387
Likvider ultimo	832.607	1.411.690	984.225
<b>Likvider ultimo</b>			
Kassebeholdning og tilgodehavender hos centralbanker og kreditinstitutter med løbetid under 3 måneder	832.607	1.411.690	984.225

## Noter

### Note 1 » Anvendt regnskabspraksis

Halvårsrapporten for koncernen er aflagt i overensstemmelse med IAS 34, Præsentation af delårsregnskaber som godkendt af EU og danske oplysningskrav til børsnoterede finansielle selskaber.

Den anvendte regnskabspraksis er uændret i forhold til årsrapporten for 2015. Der henvises til årsrapporten for 2015 for en fuldstændig beskrivelse af anvendt regnskabspraksis.

### Note 2 » Væsentlige regnskabsmæssige skøn og vurderinger

Der er anvendt skøn i forbindelse med aflæggelsen af halvårsrapporten. Disse skøn er baseret på forudsætninger, som ledelsen anser for forsvarlige, men som i sagens natur er usikre. Banken er påvirket af risici og usikkerheder, som kan føre til, at de faktiske resultater kan afvige fra skønnene. Såfremt forudsætningerne ændres, kan regnskabsaflæggelsen blive væsentligt påvirket.

Ledelsen har identificeret følgende områder, hvor skøn og vurderinger har – eller kan have – betydelig effekt:

- Kapitalplan
- Måling af udlån og garantier
- Dagsværdi af domicilejendomme, investeringsejendomme og ejendomme i midlertidig besiddelse
- Udskudte skatteaktiver
- Unoterede finansielle instrumenter

#### Kapitalplan

Den løbende implementering af CRR, indfasningen af kapitalbuffer samt overgangsregler for medregning af statslig hybrid kernekapital optaget i henhold til Bankpakke II, hvor denne ikke kan medregnes i kapitalgrundlaget efter 31. december 2017, har medført, at banken planmæssigt arbejder med at styrke kapitalgrundlaget.

Som led heri er kapitalgrundlaget i henholdsvis december 2015 og februar 2016 styrket ved aktiekapitaludvidelsen på brutto 165 mio. kr. og obligationsudstedelsen på brutto 262 mio. kr. En betydelig del af nettoprovenuet herfra er anvendt til delindfrielse af det statslige hybride kapitalindskud fra nominelt 400 mio. kr. til nominelt 120 mio. kr. Det er bankens hensigt at styrke kapitalgrundlaget yderligere med henblik på fuld indfrielse af den resterende statslige hybride kernekapital. Banken har dermed gennemført dele af kapitalplanen.

Restprovenuet på netto 74 mio. kr. fra udstedelsen af hybride kernekapitalinstrumenter vil senest i løbet af 2017 sammen med andre kapitalinstrumenter blive søgt anvendt til restindfrielse af den statslige hybride kernekapital. Indtil indfrielsen foretages, indgår restprovenuet i bankens kapitalgrundlag og påvirker kapitalprocenten pr. 30. juni 2016 med 0,9 procentpoint.

Forventningerne til bankens kapitalgrundlag er baseret på den prognosticerede indtjening frem til 2020, hvor der navnlig knytter sig usikkerhed til udviklingen i udlånet, nedskrivningsniveauet og bankens individuelle solvensbehov. Herudover vil de ændrede nedskrivningsregler i 2018 efter IFRS 9 samt samfundsøkonomien og markedet generelt få betydning for bankens indtjening og solvensbehov. Væsentlige ændringer i disse faktorer vil kunne medføre revurdering af kapitalplanen.

Der kan ikke gives sikkerhed for, at indfrielse af den statslige hybride kernekapital (AT1-kapital) kan gennemføres som planlagt. Da den statslige hybride kernekapital (AT1-kapital) ikke kan medregnes til kapitalgrundlaget efter den 31. december 2017 (regulatorisk forfald), da bankens kapitalgrundlag og kapitaloverdækning vil blive påvirket af fortsat rentebetaling på den resterende statslige hybride kernekapital (AT1-kapital), og da manglende indfrielse af den statslige hybride kernekapital (AT1-kapital) vil kunne medføre, at der allerede den 31. december 2016 skal foretages et tillæg til bankens solvensbehov, svarende til den resterende statslige hybride kernekapital, vil manglende indfrielse kunne få negativ indvirkning på bankens virksomhed, driftsresultat og finansielle stilling.

Det er derfor en forudsætning, at banken evner at tiltrække yderligere kapital, fastholde finansielle samarbejdspartnere og aktionærer samt forøge indtjeningsniveauet for at opnå et kapitalgrundlag, som er tilstrækkeligt for at opfylde fremtidige øgede kapitalkrav.

#### Måling af udlån og garantier

Finanstilsynet var i september 2015 på inspektion i Danske Andelskassers Bank A/S. Der var tale om en funktionsundersøgelse, hvor Finanstilsynet gennemgik udvalgte områder med særligt fokus på kreditrisici, herunder 63 eksponeringer primært med fokus på de største og svageste udlån. Baseret på denne gennemgang vurderede Finanstilsynet følgende:

*"Blandt bankens største udlån (alle over 33 mio. kr.) var der objektiv indikation for værdiforringelse (OIV) i 9 udlån, svarende til 46 procent målt på volumen. Banken havde konstateret OIV på disse.*

*Boniteten af de store eksponeringer vurderes at være yderst ringe. Kun 16 procent, målt på volumen, har normal bonitet.*

*Baseret på gennemgangen vurderede Finanstilsynet, at der var nedskrevet tilstrækkeligt på udlånsporteføljen.*

*Finanstilsynet kunne konstatere, at der trods en væsentlig styrkelse over de senere år fortsat er behov for at styrke de kreditmæssige kompetencer.*

*Bankens kreditpolitik er på en lang række punkter blevet mere præcis, men indeholder fortsat en række passager, der ikke præcist nok afgrænser den ønskede risikotagning, hvilket banken fik påbud om at udbedre".*



Som også anført i årsrapporten for 2015 er det på den baggrund ledelsens opfattelse, at bankens kreditstyring, forretningsgange og interne kontroller i væsentligt omfang medfører ensartede og korrekte procedurer for kreditmæssig behandling af bankens eksponeringer, med henblik på at vurdere og opgøre nedskrivningsbehovet i henhold til Finanstilsynets udmeldte praksis om retningslinjer vedrørende opgørelse af individuelle nedskrivninger på udlån og hensættelser på garantier. Uagtet forbedringerne i kreditstyringen er bankens måling af udlån og andre tilgodehavender til amortiseret kostpris samt måling af garantiforpligtelser, primært relateret til risikoidentifikation på mindre eksponeringer op til 5 mio. kr., dog fortsat behæftet med usikkerhed.

En fortsat negativ udvikling inden for brancher, hvor banken har betydelige eksponeringer, eller ændring af praksis af den ene eller anden årsag, kan fortsat medføre yderligere nedskrivninger. Fastlæggelsen af størrelsen af de forventede betalinger, herunder realisationsværdier af sikkerheder og forventede dividende udbetalinger fra konkursboer, er også undergivet væsentlige skøn. Stigende renter vil ligeledes udgøre en usikkerhed ved måling af værdien af eksponeringer med svag bonitet.

Ved måling af sikkerheder i helt eller delvist udlejede erhvervsjendomme eller boligejendomme er afkastkrav en af de væsentligste anvendte forudsætninger. Værdien af ejendomme fastsættes på grundlag af en vurdering af det afkastkrav, som en investor forventes at ville stille til en ejendom i den pågældende kategori. Afkastkravet på disse ejendomme ligger pt. i al væsentlighed i intervallet 5 % til 10 %. Afkastkravets størrelse afhænger blandt andet af geografi, beliggenhed i det pågældende område, ejendommens anvendelsesmuligheder (erhverv/beboelse), vedligeholdelsesstand samt eventuel genudlejning og dermed niveauet for tomgang mv. I de foretagne nedskrivningstest, værdiansættes sikkerhederne i overensstemmelse med Finanstilsynets praksis ud fra en pris, hvortil de antages at kunne sælges indenfor 12 måneder. Som følge af de nuværende og seneste års konjunkturusikkerheder er værdiansættelsen af sikkerhederne fortsat forbundet med usikkerhed, og sikkerhederne i erhvervsjendomme er i høj grad påvirket af de aktuelle skøn over afkastkrav i ejendomsmarkedet.

En længerevarende eller forværret krise og fortsat lave eller faldende mælke- og svinepriser er faktorer, som har væsentlig betydning for nedskrivningerne på landbrugseksponeringer. Banken har i den forbindelse foretaget et særligt tillæg til det individuelle solvensbehov vedrørende eksponeringer mod mælke- og svineproducenter med OIV, hvor fortsat drift de kommende 12 måneder potentielt vurderes at ville medføre øgede nedskrivninger. Banken følger udviklingen meget nøje og sikrer en tæt kontakt med landbrugskunderne og en grundig styring, som gør det muligt at vurdere situationen løbende og lave de nødvendige tiltag.

Herudover påvirkes nedskrivningsniveauet af prisen på landbrugsjord. I de foretagne nedskrivningsberegninger for de landbrugseksponeringer, hvor der er vurderet at være objektiv indikation for værdiforringelse, er der anvendt en hektarpris på 125 - 225 t.kr., afhængigt af ejendommens geografiske placering. Endvidere kan ændringer i de anvendte mælkekvoter og staldpladser mv. medføre behov for yderligere nedskrivninger.

For privatkunder er der usikkerhed forbundet med opgørelse af nedskrivninger, da det for en del af kunderne kan konstateres, at selv om kunderne på nuværende tidspunkt kan betale ydelserne på lånene, så vil udløb af afdragsfrihed presse betalingsevnen. Hertil kommer, at en række boligejere ikke vil kunne afhænde deres bolig uden tab.

Ved hensættelser til tab på garantier er der væsentlige skøn forbundet med kvantificeringen af risikoen for, at der skal betales på den afgivne garanti.

Udlån, hvor der ikke foreligger objektiv indikation for værdiforringelse, indgår i en gruppe, hvor det på porteføljeniveau vurderes, om der er nedskrivningsbehov. Ved test af værdiforringelse af en gruppe af udlån er det væsentligste aspekt ledelsens skøn i forbindelse med fastsættelsen af kreditmarginalerne og udviklingen heri.

#### **Dagsværdi af domicilejendomme, investeringsejendomme og ejendomme i midlertidig besiddelse**

Måling af ejendommenes dagsværdi er forbundet med regnskabsmæssige skøn og vurderinger, herunder forventninger til ejendommenes fremtidige afkast og de fastsatte afkastprocenter for ejendommene under hensyntagen til salg på kort sigt.

Domicilejendommene udgøres af lokaler, hvorfra der udøves aktiv bankvirksomhed samt tilhørende kælder- og loftslokaler til bankinstallationer mv. I forbindelse med værdiansættelsen er der anvendt forskellige kvadratmeterpriser i forhold til de alternative anvendelsesmuligheder, som de enkelte lokaler vurderes at have. Fastsættelsen af kvadratmeterpriserne er forbundet med et væsentligt skøn.

#### **Udskudte skatteaktiver**

Pr. 30. juni 2016 har banken indregnet et udskudt skatteaktiv på 19 mio. kr. vedrørende skattemæssige midlertidige forskelle, som ledelsen ud fra budgetter vurderer vil kunne udnyttes inden for 3 - 5 år.

Udskudte skatteaktiver baseret på fremførbare skattemæssige underskud indregnes alene i den udstrækning, det i overbevisende grad anses for sandsynligt, at der inden for en overskuelig årrække realiseres skattemæssige overskud, hvori underskuddene kan modregnes. Budgetter over bankens udvikling er forbundet med skøn over det sandsynlige tidspunkt for og størrelsen af fremtidige skattepligtige overskud. Banken har på den baggrund ikke indregnet et skatteaktiv vedrørende fremførbare underskud pr. 30. juni 2016.

#### **Unoterede finansielle instrumenter**

Bankens beholdning af unoterede finansielle instrumenter omfatter hovedsageligt sektoraktier i unoterede selskaber, der samarbejder med omkring produkter, betalingsformidling og administration, og måles til skønnede dagsværdier. Der henvises til note 14 for en nærmere beskrivelse af usikkerhederne ved indregning af unoterede finansielle instrumenter til dagsværdi i niveau 3.

## Note 3 » Renteindtægter

1.000 DKK	1. halvår 2016	1. halvår 2015	Hele 2015
Tilgodehavender hos kreditinstitutter og centralbanker	815	2.257	1.791
Rente af indskudsbeviser	-743	-1.374	-1.994
Udlån og andre tilgodehavender	176.631	194.673	386.715
Obligationer	20.212	19.905	47.883
Valuta-, rente-, aktie-, råvare- og andre kontrakter og afledte finansielle instrumenter	0	0	-5.246
Øvrige renteindtægter	-2.904	-2.630	1
I alt	194.011	212.831	429.150

Heraf udgør indtægter af ægte købs- og tilbagesalgssforretninger ført under:

Tilgodehavender hos kreditinstitutter og centralbanker	0	0	0
--	---	---	---

## Note 4 » Renteudgifter

1.000 DKK	1. halvår 2016	1. halvår 2015	Hele 2015
Gæld til kreditinstitutter og centralbanker	222	1.489	457
Indlån og anden gæld	19.831	28.488	49.709
Efterstillede kapitalindskud	6.750	22.477	46.189
Øvrige renteudgifter	3	154	259
I alt	26.806	52.608	96.614

Heraf udgør udgifter af ægte salgs- og tilbagekøbsforretninger ført under:

Gæld til kreditinstitutter og centralbanker	0	0	0
---	---	---	---

## Note 5 » Gebyr- og provisionsindtægter

1.000 DKK	1. halvår 2016	1. halvår 2015	Hele 2015
Værdipapirhandel og depoter	12.954	13.925	35.799
Betalingsformidling	6.874	7.770	16.237
Lånesagsgebyrer	9.935	15.174	25.453
Garantiprovision	8.257	7.685	18.965
Øvrige gebyrer og provisioner	78.031	87.234	149.935
I alt	116.051	131.788	246.389

## Note 6 » Kursreguleringer

1.000 DKK	1. halvår 2016	1. halvår 2015	Hele 2015
Obligationer	-3.554	117	-23.664
Aktier	-33.032	29.235	33.670
Valuta	3.746	759	4.288
Valuta-, rente-, aktie-, råvare- og andre kontrakter og afledte finansielle instrumenter	3.838	-450	191
Investeringsejendomme	-929	2.187	1.744
Finansielle forpligtelser	0	0	0
I alt	-29.931	31.848	16.229

Note 7 » Udgifter til personale og administration

1.000 DKK	1. halvår 2016	1. halvår 2015	Hele 2015
Personaleudgifter	133.322	141.829	262.347
Øvrige administrationsudgifter	90.436	83.679	162.311
I alt	223.758	225.508	424.658
<b>Personaleudgifter:</b>			
Lønninger	105.478	113.709	208.841
Pensioner	11.403	12.427	24.010
Lønsumsafgift	15.587	14.733	27.666
Udgifter til social sikring	854	960	1.830
I alt	133.322	141.829	262.347
Honorar bestyrelsen	1.650	1.513	3.114
Løn direktion	3.702	3.638	8.197
Gennemsnitlige antal heltidsbeskæftigede	366	386	382

Note 8 » Nedskrivninger på udlån mv.

1.000 DKK	1. halvår 2016	1. halvår 2015	Hele 2015
<b>Individuelle nedskrivninger/hensættelser:</b>			
Nedskrivning/hensættelse primo	1.242.823	1.298.012	1.298.012
Nedskrivning/hensættelse i periodens løb	137.795	163.021	263.897
Tilbageførsel af nedskrivning/hensættelser foretaget i tidligere regnskabsår, hvor der ikke længere er objektiv indikation for værdiforringelse, eller værdiforringelsen er reduceret	86.600	74.671	124.611
Andre bevægelser	17.129	14.159	-1.548
Endeligt tabt	95.660	106.298	192.927
Nedskrivninger/hensættelse ultimo	1.215.487	1.294.223	1.242.823
<b>Gruppevise nedskrivninger</b>			
Nedskrivning/hensættelse primo	24.107	21.722	21.722
Nedskrivning/hensættelse i periodens løb	8.510	6.190	10.128
Tilbageførsel af nedskrivning/hensættelser foretaget i tidligere regnskabsår, hvor der ikke længere er objektiv indikation for værdiforringelse, eller værdiforringelsen er reduceret	4.662	5.135	7.667
Andre bevægelser	415	445	-76
Nedskrivninger/hensættelse ultimo	28.370	23.222	24.107
<b>Driftspåvirkning</b>			
Nedskrivning/hensættelse i perioden	146.305	169.211	274.025
Tilbageførsel af nedskrivning/hensættelser foretaget i tidligere regnskabsår, hvor der ikke længere er objektiv indikation for værdiforringelse, eller værdiforringelsen er reduceret	91.262	79.806	132.278
Rente af nedskrevne fordringer	-19.415	-20.740	-36.960
Endeligt tabt (afskrevet) ikke tidligere individuelt nedskrevet	9.518	10.551	25.423
Indgået på tidligere afskrevne fordringer	2.260	7.901	11.764
I alt	42.886	71.315	118.446

## Note 9 » Udskudte skatteaktiver

## Eventualaktiv

Værdien af ikke-indregnet skattemæssigt underskud udgør 30. juni 2016 319.034 tkr. (aktuel skatteprocent 22 %)

## Note 10 » Efterstillede kapitalindskud

1.000 DKK	Nominel	Rentesats	Forfald	1. halvår 2016	1. halvår 2015	Året 2015
Hybrid kernekapital med statsgaranti (DKK)	119.880	10,7	Ingen	131.135	435.211	130.841
Den hybride kernekapital kan indfries til kurs 110 og er opskrevet med nutidsværdien af den indbyggede step-up ved tilbagediskontering med instrumentets oprindeligt fastsatte effektive rentesats. Den hybride kernekapital kan ikke efter 31.12.2017 medregnes ved opgørelsen af kapitalgrundlaget.						
Indregnet nutidsværdi af step-up hybrid kernekapital				11.255	35.724	10.961
Ved opgørelse af kapitalgrundlaget er medregnet				131.135	435.211	130.841
Betalte renter						
DKK				6.750	22.477	46.189
I alt				6.750	22.477	46.189

## Note 11 » Eventualforpligtelser

1.000 DKK	1. halvår 2016	1. halvår 2015	Året 2015
Finansgarantier	534.331	518.926	465.025
Tabsgarantier for realkreditlån	855.492	742.622	823.230
Tinglysnings- og konverteringsgarantier	7.180	29.836	11.142
Øvrige eventualforpligtelser	423.871	347.346	377.654
Ikke-balanceførte poster i alt	1.820.874	1.638.730	1.677.051

Øvrige eventualforpligtelser er beskrevet i note 30 i årsrapporten for 2015. Der er ikke i løbet af 1. halvår 2016 sket væsentlige ændringer heri.

## Note 12 » Sikkerhedsstillelser

Sikkerhedsstillelser er beskrevet i årsrapporten for 2015. Der er ikke i løbet af 1. halvår 2016 sket væsentlige ændringer heri.

## Note 13 » Kapitalgrundlagsopgørelse

### Kapitalgrundlaget

1.000 DKK	1. halvår 2016	31.12.2015
Egenkapital primo/egenkapital	966.977	966.977
Periodens resultat og anden totalindkomst mv.	-33.388	-
Forsigtig værdiansættelse	-3.835	-3.873
Fradrag for kapitalandele	-70.623	-54.915
Egentlig kernekapital	859.131	908.189
Hybrid kernekapital	393.135	362.842
Fradrag for kapitalandele	-47.082	-82.373
Kapitalgrundlag	1.205.184	1.188.658
Risikoeksponeringer		
Kreditrisiko	6.412.361	6.077.392
Markedsrisiko	486.597	475.491
Operationel risiko	1.218.495	1.218.495
CVA risiko	332	180
Risikoeksponeringer i alt	8.117.785	7.771.558
Kapitalprocent	14,9%	15,1%
Kernekapitalprocent	14,9%	15,1%
Egentlige kernekapitalprocent	10,6%	11,5%
Kapitalkrav	8,0%	8,0%

## Note 14 » Oplysning om dagsværdi på finansielle instrumenter

Finansielle aktiver og forpligtelser indregnes i balancen til dagsværdi eller amortiseret kostpris.

Der foretages modregning for modsatrettede markedsrisici på enkelte engagementer, hvor der er indgået nettingaftaler.

Dagsværdien er det beløb, som et finansielt aktiv kan handles til, eller det beløb, som en forpligtelse kan overdrages til mellem kvalificerede, villige og uafhængige parter. Dagsværdi kan være indre værdi, såfremt indre værdi er beregnet på baggrund af underliggende aktiver og forpligtelser målt til dagsværdi.

Ved opgørelsen af dagsværdi anvendes værdiansættelseskategorier bestående af tre niveauer (IRFS 13-hierarkiet):

Niveau 1: Noterede priser i et aktivt marked for samme type instrument, dvs. uden ændring i form eller sammensætning

Niveau 2: Noterede priser i et aktivt marked for lignende aktiver eller forpligtelser eller andre værdiansættelsesmetoder, hvor alle væsentlige input er baseret på observerbare markedetsdata

Niveau 3: Værdiansættelsesmetoder, hvor eventuelle væsentlige input ikke er baseret på observerbare markedetsdata.

Der foretages overførsel mellem kategorierne, hvis et instrument på balancedagen er klassificeret anderledes end ved begyndelsen af regnskabsåret.

For noterede aktier og obligationer i niveau 1 og 2 fastsættes dagsværdien til noterede kurser og markedetsdata på balancedagen.

Afledte finansielle instrumenter måles til dagsværdi ved anvendelse af anerkendte værdiansættelsesteknikker som eksempelvis nutidsværdiberegninger og optionsmodeller (Black & Scholes). Værdiansættelsen af derivater omfatter yderligere anvendelse af CVA/DVA-regulering, hvorefter modpartens og bankens egen kreditrisiko inddrages i værdiansættelsen. Reguleringen er baseret på estimater af PD og LGD på kunder uden OIV.

Aktier i niveau 3 omfatter sektoraktier i selskaber, der samarbejdes med omkring produkter, betalingsformidling og administration, og måles til skønnede dagsværdier. Den skønnede dagsværdi er primært baseret på de priser, som kapitalandelene i henhold til aktionæroverenskomster ville skulle handles til, hvis de blev afhændet på balancedagen. Fastsættelse af dagsværdien af disse er behæftet med usikkerhed. Af de samlede aktier på 407 mio. kr. kan 311 mio. kr. henføres til denne kategori, svarende til 76 %. Såfremt det antages, at en faktisk handelspris vil afvige med +/- 10 %, vil resultatpåvirkningen udgøre 31,1 mio. kr. svarende til 2,5 % af egenkapitalen pr. 30. juni 2016. For øvrige unoterede aktier, hvor observerbare input ikke umiddelbart er tilgængelige, er værdiansættelsen forbundet med skøn, hvori indgår oplysninger fra selskabernes regnskaber, erfaringer fra handler med aktier i de pågældende selskaber samt input fra kvalificeret ekstern part.

Domicilejendomme måles til omvurderet værdi efter afkastmetoden, hvor lejeindtægter, omkostninger og afkastkrav på markedsvilkår indgår. Der anvendes uafhængige vurderingsmænd til fastsættelse af dagsværdien i særlige tilfælde. Investeringsjendomme omfatter ejendomme, som besiddes med det formål at opnå lejeindtægter, kapitalgevinster eller begge dele. Ændres afkastkravet med 1 %-point, vil det påvirke dagsværdien med 7,6 mio. kr.

Investeringsjendomme omfatter udlejningsjendomme samt ejendomme, som ikke forventes solgt inden for 12 måneder. Ejendommene værdiansættes som hovedregel på baggrund af forventet afkast. Afkastprocenten afhænger af beliggenhed, ejendomstype og anvendelsesmuligheder, indretning og vedligeholdelsesstand samt lejekontraktens vilkår. Dagsværdien er i særlige tilfælde fastsat ved hjælp af eksterne vurderinger. Sænkes dagsværdien med 10 %, vil det påvirke dagsværdien med 1,2 mio. kr.

Aktiver i midlertidig besiddelse måles til den laveste værdi af regnskabsmæssig værdi og dagsværdi med fradrag af omkostninger ved salg. Aktiver i midlertidig besiddelse omfatter ejendomme, som banken har overtaget ved afvikling af kundeeksponeringer og andre anlægsaktiver, som banken har sat til salg, hvor det er hensigten at sælge aktiverne inden for normalt 12 måneder. Sænkes værdien med 10 %, vil det påvirke dagsværdien med 1,4 mio. kr.

Forskellen mellem dagsværdier og regnskabsmæssige værdier på udlån til amortiseret kostpris forudsættes at svare til den renteniveauafhængige kursregulering, som udregnes ved at sammenholde aktuelle markedsrenter med de markedsrenter, der var gældende, da udlånene blev etableret. Ændringer i kreditkvaliteten tages ikke i betragtning, da disse ændringer forudsættes at indgå i nedskrivninger på såvel regnskabsmæssige værdier til amortiseret kostpris som dagsværdier.

Dagsværdien for tilgodehavender hos kreditinstitutter og centralbanker, der måles til amortiseret kostpris, fastlægges efter samme metode som for udlån, idet banken dog ikke har foretaget nedskrivninger på tilgodehavender hos kreditinstitutter og centralbanker.

Efterstillede kapitalindsud og hybride kernekapitalinstrumenter måles til amortiseret kostpris. Forskellen mellem regnskabsmæssig værdi og dagsværdi er skyldige renter, som først forfalder til betaling efter regnskabsperiodens afslutning, samt omkostninger og overkurs amortiseret over lånets løbetid.

For variabelt fastforrentede finansielle forpligtelser i form af indlån og gæld til kreditinstitutter målt til amortiseret kostpris er forskellen til dagsværdier skyldige renter, som først forfalder til betaling efter regnskabsperiodens afslutning.

For fastforrentede finansielle forpligtelser i form af indlån og gæld til kreditinstitutter målt til amortiseret kostpris er forskellen til dagsværdi skyldige renter, som først forfalder til betaling efter regnskabsårets afslutning, samt den renteniveauafhængige kursregulering.

#### Finansielle instrumenter til dagsværdi

Nedenstående oplysninger er på koncernniveau og til regnskabsmæssige værdier.

Oplysning om dagsværdi på finansielle instrumenter 1. halvår 2016 1.000 DKK	Noterede priser niveau 1	Observerbare priser niveau 2	Ikke- obser- verbare priser niveau 3	I alt
<b>Finansielle aktiver</b>				
Obligationer	2.872.992	64.283	0	2.937.275
Aktier	91.356	0	315.721	407.077
Domicilejendomme til omvurderet værdi	0	0	68.422	68.422
Investeringsjendomme til dagsværdi	0	0	11.848	11.848
Aktiver i midlertidig besiddelse til dagsværdi	0	0	14.528	14.528
Positiv markedsværdi af finansielle instrumenter	0	199.312	0	199.312
I alt	2.964.348	263.595	410.519	3.638.462
<b>Finansielle passiver</b>				
Negativ markedsværdi af finansielle instrumenter	0	196.721	0	196.721
I alt	0	196.721	0	196.721

## 1. halvår 2015

1.000 DKK	Noterede priser niveau 1	Observerbare priser niveau 2	Ikke- obser- verbare priser niveau 3	I alt
<b>Finansielle aktiver</b>				
Obligationer	2.549.809	158.923	0	2.708.732
Aktier	25.637	0	338.632	364.269
Domicilejendomme til omvurderet værdi	0	0	86.050	86.050
Investeringsjendomme til dagsværdi	0	0	7.102	7.102
Aktiver i midlertidig besiddelse til dagsværdi	0	0	30.185	30.185
Positiv markedsværdi af finansielle instrumenter	0	142.967	0	142.967
I alt	2.686.473	190.863	461.969	3.339.305
<b>Finansielle passiver</b>				
Negativ markedsværdi af finansielle instrumenter	0	143.327	0	143.327
I alt	0	143.327	0	143.327

## Hele 2015

1.000 DKK	Noterede priser niveau 1	Observerbare priser niveau 2	Ikke- obser- verbare priser niveau 3	I alt
<b>Finansielle aktiver</b>				
Obligationer	2.969.347	146.007	0	3.115.354
Aktier	22.041	0	341.074	363.115
Domicilejendomme til omvurderet værdi	0	0	69.719	69.719
Investeringsjendomme til dagsværdi	0	0	14.409	14.409
Aktiver i midlertidig besiddelse til dagsværdi	0	0	20.735	20.735
Positiv markedsværdi af finansielle instrumenter	0	144.527	0	144.527
I alt	2.991.388	290.534	445.937	3.727.859
<b>Finansielle passiver</b>				
Negativ markedsværdi af finansielle instrumenter	0	183.889	0	183.889
I alt	0	183.889	0	183.889

## Finansielle aktier værdiansat ud fra ikke-observerbare priser (niveau 3) - koncernen

## 1. halvår 2016

1.000 DKK	Aktier	Domicil- ejendomme	Investerings- ejendomme	Aktiver i midlertidig besiddelse
Dagsværdi primo	341.074	69.719	14.409	20.735
Værdiregulering over resultatopgørelsen	-34.134	-1.297	-891	-1.534
Værdiregulering over anden totalindkomst	0	0	0	0
Køb	8.257	0	0	110
Salg	-49	0	-1.670	-4.783
Afskrivninger	0	0	0	0
Reklassifikationer	0	0	0	0
Dagsværdi ultimo	315.148	68.422	11.848	14.528

## 1. halvår 2015

1.000 DKK	Aktier	Domicil- ejendomme	Investerings- ejendomme	Aktiver i midlertidig besiddelse
Dagsværdi primo	315.736	91.190	3.882	33.731
Værdiregulering over resultatopgørelsen	25.760	-950	2.186	-4.152
Værdiregulering over anden totalindkomst	0	0	0	0
Køb	10.540	0	2	0
Salg	-13.404	0	0	-2.262
Afskrivninger	0	-290	0	0
Reklassifikationer	0	-3.900	1.032	2.868
Dagsværdi ultimo	338.632	86.050	7.102	30.185

## Hele 2015

1.000 DKK	Aktier	Domicil- ejendomme	Investerings- ejendomme	Aktiver i midlertidig besiddelse
Dagsværdi primo	315.736	91.190	3.882	33.731
Værdiregulering over resultatopgørelsen	28.202	-1.350	887	-2.847
Værdiregulering over anden totalindkomst	0	0	0	0
Køb	10.544	0	1.344	0
Salg	-13.408	-4.836	-1.033	-24.071
Afskrivninger	0	-406	0	0
Reklassifikationer	0	-14.879	9.329	13.922
Dagsværdi ultimo	341.074	69.719	14.409	20.735

## 1. halvår 2016

1.000 DKK	Regnskabs- mæssig værdi	Dagsværdi	Noterede priser niveau 1	Observerbare priser niveau 2	Ikke- obser- verbare priser niveau 3
<b>Finansielle aktiver</b>					
Kassebeholdning og anfordringstilgodehavender hos centralbanker	461.065	461.065	461.065	0	0
Tilgodehavender hos kreditinstitutter	456.154	456.154	0	0	456.154
Udlån og andre tilgodehavender til amortiseret kostpris	5.820.152	5.814.025	0	0	5.814.025
I alt	6.737.371	6.731.244	461.065	0	6.270.179
<b>Finansielle passiver</b>					
Gæld til kreditinstitutter	574.799	574.799	0	0	574.799
Indlån og anden gæld	8.355.241	8.377.415	0	0	8.377.415
Efterstillede kapitalindskud	131.135	131.135	0	0	131.135
I alt	9.061.175	9.083.349	0	0	9.083.349



1. halvår 2015	Regnskabs- mæssig værdi	Dagsværdi	Noterede priser niveau 1	Observerbare priser niveau 2	Ikke- obser- verbare priser niveau 3
1.000 DKK					
<b>Finansielle aktiver</b>					
Kassebeholdning og anfordringstilgodehavender hos centralbanker	607.216	607.216	586.394	0	20.822
Tilgodehavender hos kreditinstitutter	886.025	886.025	0	0	886.025
Udlån og andre tilgodehavender til amortiseret kostpris	5.612.917	5.586.128	0	0	5.586.128
I alt	7.106.158	7.079.369	586.394	0	6.492.975

<b>Finansielle passiver</b>					
Gæld til kreditinstitutter	513.888	513.888	0		513.888
Indlån og anden gæld	8.526.606	8.531.135	0	0	8.531.135
Efterstillede kapitalindskud	435.211	435.211	0	0	435.211
I alt	9.475.705	9.480.234	0	0	9.480.234

Hele 2015	Regnskabs- mæssig værdi	Dagsværdi	Noterede priser niveau 1	Observerbare priser niveau 2	Ikke- obser- verbare priser niveau 3
1.000 DKK					
<b>Finansielle aktiver</b>					
Kassebeholdning og anfordringstilgodehavender hos centralbanker	320.127	320.127	68.150	0	251.977
Tilgodehavender hos kreditinstitutter	747.651	747.651	0	0	747.651
Udlån og andre tilgodehavender til amortiseret kostpris	5.435.681	5.422.310	0	0	5.422.310
I alt	6.503.459	6.490.088	68.150	0	6.421.938

<b>Finansielle passiver</b>					
Gæld til kreditinstitutter	547.638	547.638	0		547.638
Indlån og anden gæld	8.316.820	8.320.366	0	0	8.320.366
Efterstillede kapitalindskud	130.841	130.841	0	0	130.841
I alt	8.995.299	8.998.845	0	0	8.998.845

#### Note 15 » Nærtstående parter

1. halvår 2016

1.000 DKK	Bestyrelse	Direktion	Fonde
Udlån	8.784	1.470	31
Indlån	2.788	1.089	965
Garantier	171	337	0
Uudnyttede kredittilsagn	9.843	131	36
Stillede sikkerheder, belåningsværdi	6.390	337	0

1. halvår 2015

1.000 DKK	Bestyrelse	Direktion	Fonde
Udlån	8.465	1.161	433
Indlån	5.439	1.241	0
Garantier	551	267	0
Uudnyttede kredittilsagn	3.701	568	97
Stillede sikkerheder, belåningsværdi	6.451	269	0

## Hele 2015

1.000 DKK	Bestyrelse	Direktion	Fonde
Udlån	7.514	1.365	380
Indlån	4.585	866	782
Garantier	609	337	0
Udnyttede kredittilsagn	3.991	300	30
Stillede sikkerheder, belåningsværdi	6.559	337	0

Alle transaktioner med nærtstående parter er foregået på markedsvilkår. Rentevilkårene på udlån ligger i intervallet 2,5 - 12,5 % og på indlån i intervallet 0,0 - 2,6 %. Transaktioner med bestyrelse og direktion samt nærtstående til disse omfatter ud over ovenstående transaktioner sædvanlig aflønning. Der er ikke konstateret tab eller foretaget nedskrivninger på transaktioner med nærtstående.

## Note 16 » Kreditrisiko

Kreditrisikoen er risikoen for, at et engagement ikke forrentes og afdrages på grund af debtors manglende vilje og/eller evne til at afvikle lånet som aftalt. Eksponeringerne omfatter udlån og garantier samt tilgodehavender hos andre kreditinstitutter.

Kreditrisikoen er nærmere omtalt og uddybet i årsrapporten for 2015

Nærværende note indeholder oplysninger på koncernniveau vedrørende bruttoeksponeringer, nedskrivninger og sikkerheder.

## Bruttoeksponering og nedskrivninger fordelt på brancher

## 1. halvår 2016

1.000 DKK	Brutto- eksponering	Pct.	Nedskrivninger	Pct.
Offentlige myndigheder	0	0%	0	0%
<b>Erhverv:</b>				
Landbrug, jagt og skovbrug	2.280.795	26%	518.012	42%
Industri og råstofindustri	219.860	3%	22.826	2%
Energiforsyning	256.392	3%	5.458	0%
Bygge- og anlægsvirksomhed	440.317	5%	40.773	3%
Handel	525.311	6%	67.974	6%
Transport, restaurations- og hotelvirksomhed	204.520	2%	28.603	2%
Information og kommunikation	33.691	0%	4.515	1%
Finansierings- og forsikringsvirksomhed	304.505	3%	16.379	1%
Fast ejendom	713.185	8%	164.216	13%
Øvrige erhverv	487.140	5%	61.417	5%
Erhverv i alt	5.465.716	61%	930.173	75%
Private	3.434.620	39%	309.720	25%
I alt	8.900.336	100%	1.239.893	100%
Heraf gruppevisse nedskrivninger			28.370	

1. halvår 2015	Brutto- eksponering	Pct.	Nedskrivninger	Pct.
1.000 DKK				
Offentlige myndigheder	0	0%	0	0%
<b>Erhverv:</b>				
Landbrug, jagt og skovbrug	2.252.225	26%	481.462	37%
Industri og råstofindvinding	161.423	2%	32.099	2%
Energiforsyning	82.369	1%	1.648	0%
Bygge- og anlægsvirksomhed	42.964	5%	48.063	4%
Handel	477.614	6%	92.282	7%
Transport, restaurations- og hotelvirksomhed	238.848	3%	38.893	3%
Information og kommunikation	54.490	1%	6.790	1%
Finansierings- og forsikringsvirksomhed	367.567	4%	26.077	2%
Fast ejendom	628.491	7%	145.406	11%
Øvrige erhverv	538.071	6%	107.233	8%
Erhverv i alt	4.844.062	61%	979.953	75%
Private	3.740.854	39%	332.580	25%
I alt	8.584.916	100%	1.312.533	100%
Heraf gruppevis nedskrivninger			23.222	

Hele 2015	Brutto- eksponering	Pct.	Nedskrivninger	Pct.
1.000 DKK				
Offentlige myndigheder	0	0%	0	0%
<b>Erhverv:</b>				
Landbrug, jagt og skovbrug	2.157.505	26%	480.246	38%
Industri og råstofindvinding	186.638	2%	25.692	2%
Energiforsyning	162.762	2%	1.738	0%
Bygge- og anlægsvirksomhed	401.444	5%	38.222	3%
Handel	471.889	6%	70.161	6%
Transport, restaurations- og hotelvirksomhed	201.952	2%	30.681	2%
Information og kommunikation	35.198	0%	5.520	0%
Finansierings- og forsikringsvirksomhed	282.931	3%	21.142	2%
Fast ejendom	664.810	8%	171.394	14%
Øvrige erhverv	440.826	5%	75.427	6%
Erhverv i alt	5.005.955	59%	920.223	73%
Private	3.408.861	41%	344.903	27%
I alt	8.414.816	100%	1.265.126	100%
Heraf gruppevis nedskrivninger			24.107	

Landbrugseksponeringer fordelt på undersektorer	1. halvår 2016	1. halvår 2015	Hele 2015
1.000 DKK			
Malkekvæg	856.170	833.132	748.947
Kvægproduktion	28.114	41.506	24.675
Svineproduktion	575.857	550.502	321.448
Planteavl	128.151	141.347	127.679
Pelsdyrproduktion	97.837	103.887	94.033
Anden produktion	594.666	581.851	840.723
I alt	2.280.795	2.252.225	2.157.505

Maksimal kreditrisiko landbrugsengagementer fordelt på undersektorer 1.000 DKK	1. halvår 2016	1. halvår 2015	Hele 2015
Malkekvæg	257.203	247.853	249.573
Kvægproduktion	7.858	11.239	0
Svineproduktion	170.875	191.463	168.000
Planteavl	1.722	15.954	0
Pelsdyrproduktion	30.456	11.648	42.159
Anden produktion	265.871	77.520	228.900
I alt	733.985	555.677	688.632

Krediteksponeringen er sammensat af følgende balanceposter og ikke-balanceførte poster 1.000 DKK	1. halvår 2016	1. halvår 2015	Hele 2015
Udlån og andre tilgodehavender	5.820.152	5.612.917	5.435.681
Garantier	1.820.874	1.638.730	1.677.051
Rente af nedskrevne fordringer	19.417	20.740	36.960
Krediteksponering netto	7.660.443	7.272.387	7.149.692
Korrektivkonto udlån	1.226.504	1.287.991	1.247.699
Korrektivkonto garantier	13.389	24.538	17.425
Krediteksponering brutto	8.900.336	8.584.916	8.414.816

Krediteksponering opdelt efter bonitet 1.000 DKK	1. halvår 2016	1. halvår 2015	Hele 2015
Debitorer med OIV	985.554	1.183.260	1.005.739
Debitorer med væsentlige svagheder	749.180	773.504	770.006
Debitorer med lidt forringet bonitet eller normal bonitet	3.680.068	3.262.994	3.273.697
Debitorer med utvivlsom god bonitet	2.245.641	2.052.629	2.100.250
Samlet eksponering efter nedskrivninger	7.660.443	7.272.387	7.149.692

## Modtagne sikkerheder fordelt på brancher

1. halvår 2016 1.000 DKK	Ejen- domme	Indtrædel- sesret i pant fast ejendom	Værdi- papirer	Løsøre, drifts- midler, biler mv.	Kontanter	Andre sikker- heder	I alt
Offentlige myndigheder	0	0	0	0	0	0	0
<b>Erhverv:</b>							
Landbrug, jagt og skovbrug	765.569	87.019	18.145	98.408	12.027	50.093	1.031.261
Industri og råstofindvinding	36.840	15.203	4.465	62.730	22	3.205	122.465
Energiforsyning	27.514	95.187	5.343	21.256	2.788	1.410	153.498
Bygge- og anlægsvirksomhed	78.534	29.504	6.950	54.217	11.809	14.028	195.042
Handel	87.155	55.582	1.072	138.252	5.356	10.955	298.372
Transport, restaurations- og hotelvirksomhed	48.774	32.921	1.702	29.297	1.919	1.542	116.155
Information og kommunikation	5.073	7.400	0	3.882	68	220	16.643
Finansierings- og forsikringsvirksomhed	40.572	25.820	163.736	2.814	234	440	233.616
Fast ejendom	314.817	133.672	1.060	1.622	18.471	7.492	477.134
Øvrige erhverv	106.145	62.824	3.219	33.614	8.804	9.057	223.663
Erhverv i alt	1.510.993	545.132	205.692	446.092	61.498	98.442	2.867.849
Private	634.739	420.749	34.451	294.135	91.446	13.694	1.489.214
I alt	2.145.732	965.881	240.143	740.227	152.944	112.136	4.357.063

## 1. halvår 2015

1.000 DKK	Ejen- domme	Indtrædel- sesret i pant fast ejendom	Værdi- papirer	Løsøre, drifts- midler, biler mv.	Kontanter	Andre sikker- heder	I alt
Offentlige myndigheder	0	0	0	0	0	0	0
<b>Erhverv:</b>							
Landbrug, jagt og skovbrug	847.318	56.648	36.437	91.415	38.825	170.927	1.241.570
Industri og råstofindvinding	39.196	18.610	939	35.046	2.433	2.597	98.821
Energiforsyning	15.042	5.666	6.022	37	33	21.817	48.617
Bygge- og anlægsvirksomhed	104.962	46.801	8.128	48.663	8.841	6.552	223.947
Handel	93.198	55.346	2.745	115.473	3.299	17.440	287.501
Transport, restaurations- og hotelvirksomhed	59.727	37.945	872	31.038	1.512	4.111	135.205
Information og kommunikation	8.142	6.906	1.793	4.437	787	519	22.584
Finansierings- og forsikringsvirksomhed	50.476	12.830	5.044	671	3.187	23.005	95.213
Fast ejendom	236.535	133.201	1.888	1.228	8.531	6.891	388.274
Øvrige erhverv	124.958	71.640	5.526	46.384	11.452	32.525	292.485
<b>Erhverv i alt</b>	<b>1.579.554</b>	<b>445.593</b>	<b>69.394</b>	<b>374.392</b>	<b>78.900</b>	<b>286.384</b>	<b>2.834.217</b>
Private	733.256	336.721	57.740	241.383	105.121	36.395	1.510.616
<b>I alt</b>	<b>2.312.810</b>	<b>782.314</b>	<b>127.134</b>	<b>615.775</b>	<b>184.021</b>	<b>322.779</b>	<b>4.344.833</b>

## Hele 2015

1.000 DKK	Ejen- domme	Indtrædel- sesret i pant fast ejendom	Værdi- papirer	Løsøre, drifts- midler, biler mv.	Kontanter	Andre sikker- heder	I alt
Offentlige myndigheder	0	0	0	0	0	0	0
<b>Erhverv:</b>							
Landbrug, jagt og skovbrug	748.908	58.966	18.453	95.149	14.139	51.836	987.451
Industri og råstofindvinding	31.182	16.360	880	39.513	458	3.265	91.658
Energiforsyning	27.384	57.130	6.371	20.854	756	1.410	113.905
Bygge- og anlægsvirksomhed	81.858	35.971	7.926	52.612	9.018	14.279	201.664
Handel	76.326	46.471	1.008	133.270	3.640	11.210	271.925
Transport, restaurations- og hotelvirksomhed	47.857	34.007	1.279	28.420	3.188	1.547	116.298
Information og kommunikation	5.270	7.240	0	3.706	566	220	17.002
Finansierings- og forsikringsvirksomhed	33.550	11.635	173.790	2.150	965	1.495	223.585
Fast ejendom	212.086	142.685	1.437	1.518	25.431	7.145	390.302
Øvrige erhverv	101.470	74.640	3.874	35.628	7.021	8.737	231.370
<b>Erhverv i alt</b>	<b>1.365.891</b>	<b>485.105</b>	<b>215.018</b>	<b>412.820</b>	<b>65.182</b>	<b>101.144</b>	<b>2.645.160</b>
Private	612.250	391.029	30.966	272.833	76.695	13.191	1.396.964
<b>I alt</b>	<b>1.978.141</b>	<b>876.134</b>	<b>245.984</b>	<b>685.653</b>	<b>141.877</b>	<b>114.335</b>	<b>4.042.124</b>

## Hoved- og nøgletal (moderselskabet)

## Resultatopgørelse

1000 DKK	1. halvår 2016	1. halvår 2015	1. halvår 2014	1. halvår 2013	1. halvår 2012	1. halvår 2011
Renteindtægter	194.050	212.971	260.623	321.493	385.869	364.059
Renteudgifter	26.808	52.609	55.805	87.557	117.343	110.546
Netto renteindtægter	167.242	160.362	204.818	233.936	268.526	253.513
Udbytte af aktier mv.	18.546	564	13.792	11.785	6.030	4.293
Gebyrer og provisionsindtægter - netto	110.879	124.318	110.299	105.139	107.744	108.339
Netto rente- og gebyrindtægter	296.667	285.244	328.909	350.860	382.300	366.145
Kursreguleringer	-29.592	30.961	71.554	-586	19.902	-22.763
Andre driftsindtægter	676	832	1.413	3.467	1.283	3.536
Udgifter til personale og administration	225.752	227.060	231.702	254.914	255.210	249.259
Af- og nedskrivninger på immaterielle og materielle aktiver	3.665	6.393	4.406	2.865	6.300	6.836
Andre driftsudgifter	14.266	12.545	21.319	20.208	15.464	29.026
Nedskrivning på udlån og tilgodehavender mv.	42.886	71.315	88.667	158.247	165.947	99.831
Resultat af kapitalandele i associerede virksomheder	1.200	1.590	1.078	1.328	-35.623	-2.174
Resultat før skat	-17.618	1.314	56.860	-81.165	-75.059	-40.208
Skat	730	-1.058	2.895	1.472	3.404	-5.142
Resultat efter skat	-18.348	2.372	53.965	-82.637	-78.463	-35.066
Heraf indehavere af hybride kernekapitals andel	12.500	0	0	0	0	0

## Balance

1.000 DKK	1. halvår 2016	1. halvår 2015	1. halvår 2014	1. halvår 2013	1. halvår 2012	1. halvår 2011
Tilgodehavender hos kreditinstitutter mv.	456.154	886.025	580.224	632.228	782.007	1.433.334
Udlån	5.820.600	5.616.850	6.232.019	7.356.538	8.210.578	9.475.576
Obligationer og aktier	3.344.352	3.073.001	3.265.474	2.713.690	3.590.323	2.820.754
Gæld til kreditinstitutter	574.799	513.888	519.414	670.140	780.880	724.623
Indlån	8.355.997	8.527.431	8.794.272	9.287.205	9.377.682	9.117.429
Udstedte obligationer	0	0	6.570	14.409	1.016.859	2.016.096
Efterstillede kapitalindskud	131.135	435.211	433.030	652.029	714.412	704.651
Egenkapital	1.196.156	862.739	895.716	1.139.194	1.311.339	1.795.527
Aktiver i alt	10.665.686	10.737.487	11.045.396	12.189.234	13.683.485	14.770.694
Basisindtjening	65.988	49.871	93.190	95.290	122.073	113.586
Eventualforpligtelser	1.820.847	1.638.730	1.322.959	1.418.607	1.601.003	2.030.108
Antal medarbejdere	366	386	419	512	521	565

## Nøgletal

	1. halvår 2016	1. halvår 2015	1. halvår 2014	1. halvår 2013	1. halvår 2012	1. halvår 2011
Kapitalprocent	14,9%	14,5%	12,6%	13,1%	14,6%	15,5%
Kernekapitalprocent	10,6%	10,2%	10,4%	13,1%	14,6%	15,9%
Egenkapitalforrentning før skat	-1,5%	0,2%	6,6%	-7,0%	-5,6%	-2,5%
Egenkapitalforrentning efter skat	-1,5%	0,3%	6,2%	-7,1%	-5,8%	-2,2%
Indtjening pr. omkostningskrone	0,94	1,00	1,16	0,81	0,83	0,90
Renterisiko	2,4%	1,6%	1,6%	3,5%	2,7%	1,0%
Valutaposition	1,2%	3,0%	3,8%	3,1%	3,0%	4,0%
Valutarisiko	0,0%	0,0%	0,0%	0,1%	0,1%	0,0%
Udlån i forhold til indlån	84,3%	81,0%	88,1%	93,3%	100,0%	115,9%
Udlån i forhold til egenkapital	4,9	6,5	7,0	6,6	6,3	5,3
Periodens udlånsvækst	7,0%	-1,6%	-7,3%	-2,7%	-8,3%	-1,3%
Overdækning i forhold til lovkrav om likviditet	180,2%	191,1%	193,6%	171,0%	181,4%	140,9%
Summen af store eksponeringer	48,2%	51,1%	54,8%	32,3%	18,6%	11,5%
Akkumuleret nedskrivningsprocent	14,0%	15,3%	16,5%	12,9%	10,7%	8,8%
Periodens nedskrivningsprocent	0,5%	1,1%	1,0%	1,6%	1,6%	0,8%

## Danske Andelskassers Bank A/S - aktien

Afkastgrad	-0,2%	0,0%	0,5%	-0,7%	-0,6%	-0,2%
Periodens resultat efter skat pr. aktie	-0,2	0,0	1,0	-1,5	-1,5	-0,7
Indre værdi pr. aktie	7,8	16,1	16,7	21,2	24,4	33,5
Børskurs/halvårets resultat pr. aktie	-16,3	216,1	11,4	-7,5	-5,2	-8,7
Børskurs/indre værdi pr. aktie	0,3	0,6	0,7	0,5	0,3	0,2

## Resultat- og totalindkomstopgørelse (moderselskab)

### Resultatopgørelse

1.000 DKK	Note	1. halvår 2016	1. halvår 2015	2. kvartal 2016	2. kvartal 2015	Året 2015
Renteindtægter	2	194.050	212.971	98.055	107.026	429.377
Renteudgifter	3	26.808	52.609	13.252	24.812	96.617
Netto renteindtægter		167.242	160.362	84.803	82.214	332.760
Udbytte af aktier mv.		18.546	564	711	271	671
Gebyrer og provisionsindtægter	4	116.051	131.788	57.348	62.583	246.389
Afgivne gebyrer og provisionsudgifter		5.172	7.470	2.868	3.467	12.429
Netto rente- og gebyrindtægter		296.667	285.244	139.994	141.601	567.391
Kursreguleringer	5	-29.592	30.961	3.854	9.977	15.342
Andre driftsindtægter		676	832	428	897	1.902
Udgifter til personale og administration	6	225.752	227.060	114.228	117.933	428.396
Af- og nedskrivninger på immaterielle og materielle aktiver		3.665	6.393	2.175	5.586	7.563
Andre driftsudgifter		14.266	12.545	13.492	6.876	45.663
Nedskrivninger på udlån og tilgodehavender mv.	7	42.886	71.315	18.406	34.247	118.446
Resultat af kapitalandele i tilknyttede virksomheder		1.200	1.590	479	1.229	3.274
Resultat før skat		-17.618	1.314	-3.546	-10.938	-12.159
Skat		730	-1.058	-1.791	-1.466	-419
Periodens resultat		-18.348	2.372	-1.755	-9.472	-11.740

### Fordeles på

Moderselskabet Danske Andelskassers Bank A/S' aktionærer		-30.848	2.372	-8.283	-9.472	-12.306
Indehavere af hybride kernekapitalinstrumenter		12.500	0	6.528	0	566
Periodens resultat		-18.348	2.372	-1.755	-9.472	-11.740

### Totalindkomstopgørelse

Periodens resultat		-18.348	2.372	-1.755	-9.472	-11.740
Anden totalindkomst						
Aktuarmæssige gevinster og tab på pensionsforpligtelsen		225	665	112	163	133
Skatteeffekt heraf		-50	-163	-25	-40	-32
Anden totalindkomst i alt		175	502	87	123	101
Totalindkomst i alt		-18.173	2.874	-1.668	-9.349	-11.639

### Fordeles på

Moderselskabet Danske Andelskassers Bank A/S' aktionærer		-30.673	2.874	-8.196	-9.349	-12.306
Indehavere af hybride kernekapitalinstrumenter		12.500	0	6.528	0	566
Totalindkomst i alt		-18.173	2.874	-1.668	-9.349	-11.639

## Balance (moderselskabet)

Balance (moderselskabet)	Note	30.6.2016	30.6.2015	Året 2015
1.000 DKK				
<b>Aktiver</b>				
Kassebeholdning og anfordringstilgodehavender hos centralbanker		461.065	607.216	320.127
Tilgodehavender hos kreditinstitutter og centralbanker		456.154	886.025	747.651
Udlån og andre tilgodehavender til amortiseret kostpris		5.820.600	5.616.850	5.437.333
Obligationer til dagsværdi		2.937.275	2.708.732	3.115.354
Aktier mv.		407.077	364.269	363.115
Kapitalandele i tilknyttede virksomheder		43.167	40.283	41.966
Grunde og bygninger i alt		40.415	50.227	43.863
Domicilejendomme		32.922	46.925	34.219
Investeringsjendomme		7.493	3.302	9.644
Øvrige materielle aktiver		15.611	9.467	15.699
Aktuelle skatteaktiver		450	1.391	1.993
Udsudte skatteaktiver		19.062	21.353	20.212
Aktiver i midlertidig besiddelse		10.858	29.220	17.110
Andre aktiver		441.376	380.562	412.549
Periodeafgrænsningsposter		12.576	21.892	11.837
<b>Aktiver i alt</b>		<b>10.665.686</b>	<b>10.737.487</b>	<b>10.548.809</b>
<b>Passiver</b>				
<b>Gæld:</b>				
Gæld til kreditinstitutter og centralbanker		574.799	513.888	547.638
Indlån og anden gæld		8.355.997	8.527.431	8.317.612
Midlertidigt overtagne forpligtelser		0	10.033	0
Andre passiver		344.882	312.151	287.532
Periodeafgrænsningsposter		1	2	2
<b>Gæld i alt</b>		<b>9.275.679</b>	<b>9.363.505</b>	<b>9.152.784</b>
<b>Hensatte forpligtelser:</b>				
Hensættelser til pensioner og lignende forpligtelser		43.076	44.264	44.021
Hensættelser til tab på garantier		13.389	24.538	17.426
Andre hensatte forpligtelser		6.251	7.230	4.195
<b>Hensatte forpligtelser i alt</b>		<b>62.716</b>	<b>76.032</b>	<b>65.642</b>
Efterstillede kapitalindskud	8	131.135	435.211	130.841
<b>Egenkapital:</b>				
Aktiekapital		242.264	550.600	242.264
Særlig reserve ved reduktion af nominel aktiestørrelse		440.480	0	440.480
Overført overskud eller underskud		250.844	312.139	284.232
Moderselskabet Danske Andelskassers Bank A/S' aktionærer		933.588	862.739	966.976
Indehavere af hybride kernekapital instrumenter		262.568	0	232.566
<b>Egenkapital i alt</b>		<b>1.196.156</b>	<b>862.739</b>	<b>1.199.542</b>
<b>Passiver i alt</b>		<b>10.665.686</b>	<b>10.737.487</b>	<b>10.548.809</b>



## Egenkapitalopgørelse (moderselskab)

1000 DKK	Aktie- kapital	Særlig re- serve ved reduktion af den nominelle aktiestør- relse	Overført overskud eller under- skud	I alt	Hybrid kerne- kapital	I alt
<b>30.6.2016</b>						
Egenkapital 1.1.2016	242.264	440.480	284.232	966.976	232.566	1.199.542
Periodens resultat	-	-	-30.848	-30.848	12.500	-18.348
<b>Anden totalindkomst</b>						
Aktuarmæssige gevinster og tab på pensionsforpligtelser	-	-	225	225	-	225
Skatteeffekt heraf	-	-	-50	-50	-	-50
I alt	-	-	175	175	-	175
Periodens totalindkomst	-	-	-30.673	-30.673	12.500	-18.173
<b>Øvrige transaktioner</b>						
Udstedelse af hybrid kernekapital	-	-	-	-	30.000	30.000
Omkostninger i forbindelse med udstedelse af hybrid kernekapital	-	-	-2.715	-2.715	-	-2.715
Rente betalt på hybrid kernekapital	-	-	-	-	-12.498	-12.498
I alt	-	-	-2.715	-2.715	17.502	14.787
Egenkapital 30.6.2016	242.264	440.480	250.844	933.588	262.568	1.196.156

1000 DKK	Aktie- kapital	Overført overskud eller under- skud	I alt	Hybrid kerne- kapital	I alt
<b>30.6.2015</b>					
Egenkapital 1.1.2015	550.600	309.266	859.866	0	859.866
Periodens resultat	-	2.371	2.371	0	2.371
<b>Anden totalindkomst:</b>					
Aktuarmæssige gevinster og tab på pensionsforpligtelsen efter skat	-	665	665	0	665
Skatteeffekt heraf	-	-163	-163	0	-163
Anden totalindkomst i alt	-	502	502	0	502
Periodens totalindkomst	-	2.873	2.873	0	2.873
Egenkapital 30.6.2015	550.600	312.139	862.739	0	862.739

## Noter (moderselskabet)

**Note 1 » Anvendt regnskabspraksis**

Halvårsrapporten for koncernen er aflagt i overensstemmelse med IAS 34, Præsentation af delårsregnskaber som godkendt af EU og danske oplysningskrav til børsnoterede finansielle selskaber.

Moderselskabets anvendte regnskabspraksis er identisk med koncernens regnskabspraksis. Der henvises derfor til note 1 i koncernregnskabet. Der henvises ligeledes til note 2 i koncernregnskabet, for så vidt angår skøn og estimater.

**Note 2 » Renteindtægter**

1.000 DKK	1. halvår 2016	1. halvår 2015	Året 2015
Tilgodehavender hos kreditinstitutter og centralbanker	815	2.257	1.791
	-743	-1.374	-1.994
Udlån og andre tilgodehavender	176.670	194.814	386.942
Obligationer	20.212	19.905	47.883
Valuta-, rente-, aktie-, råvare- og andre kontrakter og afledte finansielle instrumenter	-2.904	-2.631	-5.246
Øvrige renteindtægter	0	0	1
I alt	194.050	212.971	429.377

**Heraf udgør indtægter af ægte købs- og tilbagesalgsforretninger ført under:**

Tilgodehavender hos kreditinstitutter og centralbanker	0	0	0
--	---	---	---

**Note 3 » Renteudgifter**

1.000 DKK	1. halvår 2016	1. halvår 2015	Året 2015
Gæld til kreditinstitutter og centralbanker	222	1.489	457
Indlån og anden gæld	19.833	28.492	49.712
Efterstillede kapitalinskud	6.750	22.477	46.189
Øvrige renteudgifter	3	151	259
I alt	26.808	52.609	96.617

**Heraf udgør udgifter af ægte salgs- og tilbagekøbsforretninger ført under:**

Gæld til kreditinstitutter og centralbanker	0	0	0
---	---	---	---

**Note 4 » Gebyr- og provisionsindtægter**

1.000 DKK	1. halvår 2016	1. halvår 2015	Året 2015
Værdipapirhandel og depoter	12.954	30.798	67.913
Betalingsformidling	6.874	7.770	16.237
Lånesagsgebyrer	9.935	15.174	25.453
Garantiprovision	8.257	7.685	18.965
Øvrige gebyrer og provisioner	78.031	70.361	117.821
I alt	116.051	131.788	246.389

Note 5 » Kursreguleringer

1.000 DKK	1. halvår 2016	1. halvår 2015	Året 2015
Obligationer	-3.554	117	-23.664
Aktier	-33.032	29.235	33.670
Valuta	3.746	759	4.288
Valuta-, rente-, aktie-, råvare- og andre kontrakter og afledte finansielle instrumenter	3.838	-450	191
Investeringsjendomme	-590	1.300	857
Finansielle forpligtelser	0	0	0
I alt	-29.592	30.961	15.342

Note 6 » Udgifter til personale og administration

1.000 DKK	1. halvår 2016	1. halvår 2015	Året 2015
Personaleudgifter	133.322	141.829	262.347
Øvrige administrationsudgifter	92.430	85.231	166.049
I alt	225.752	227.060	428.396

Personaleudgifter:

Lønninger	105.478	113.709	208.841
Pensioner	11.403	12.427	24.010
Lønsumsafgift	15.587	14.733	27.666
Udgifter til social sikring	854	960	1.830
I alt	133.322	141.829	262.347
Honorar bestyrelsen	1.650	1.513	3.114
Løn direktion	3.702	3.638	8.197
Gennemsnitligt antal heltidsbeskæftigede	366	386	382

## Note 7 » Nedskrivninger på udlån mv.

1.000 DKK	1. halvår 2016	1. halvår 2015	Året 2015
<b>Individuelle nedskrivninger/hensættelser:</b>			
Nedskrivning/hensættelse primo	1.242.823	1.298.012	1.298.012
Nedskrivning/hensættelse i periodens løb	137.795	163.021	263.897
Tilbageførsel af nedskrivning/hensættelser foretaget i tidligere regnskabsår, hvor der ikke længere er objektiv indikation for værdiforringelse, eller værdiforringelsen er reduceret	86.600	74.671	124.611
Andre bevægelser	17.129	14.159	-1.548
Endeligt tabt	95.660	106.298	192.927
Nedskrivninger/hensættelse ultimo	1.215.487	1.294.223	1.242.823
<b>Gruppevise nedskrivninger</b>			
Nedskrivning/hensættelse primo	24.107	21.722	21.722
Nedskrivning/hensættelse i periodens løb	8.510	6.190	10.128
Tilbageførsel af nedskrivning/hensættelser foretaget i tidligere regnskabsår, hvor der ikke længere er objektiv indikation for værdiforringelse, eller værdiforringelsen er reduceret	4.662	5.135	7.667
Andre bevægelser	415	445	-76
Nedskrivninger/hensættelse ultimo	28.370	23.222	24.107
<b>Driftspåvirkning</b>			
Nedskrivning/hensættelse i perioden	146.305	169.211	274.025
Tilbageførsel af nedskrivning/hensættelser foretaget i tidligere regnskabsår, hvor der ikke længere er objektiv indikation for værdiforringelse, eller værdiforringelsen er reduceret	91.262	79.806	132.278
Rente af nedskrivninger	-19.415	-20.740	-36.960
Endeligt tabt (afskrevet) ikke tidligere individuelt nedskrevet	9.518	10.551	25.423
Indgået på tidligere afskrevne fordringer	2.260	7.901	11.764
I alt	42.886	71.315	118.446

## Note 8 » Efterstillede kapitalindskud

1.000 DKK	Nominel	Rentesats	Forfald	1. halvår 2016	1. halvår 2015	Året 2015
Hybrid kernekapital med statsgaranti (DKK)	119.880	10,7	Ingen	131.135	435.211	130.841
Den hybride kernekapital kan indfries til kurs 110 og er opskrevet med nutidsværdien af den indbyggede step-up ved tilbagediskontering med instrumentets oprindeligt fastsatte effektive rentesats. Den hybride kernekapital kan ikke efter 31.12.2017 medregnes ved opgørelsen af kapitalgrundlaget.						
Indregnet nutidsværdi af step-up Hybrid Kernekapital				11.255	35.724	10.961
Ved opgørelse af kapitalgrundlaget er medregnet				131.135	435.211	130.841
<b>Betalte renter</b>						
DKK				6.750	22.477	46.189
I alt				6.750	22.477	46.189

**Note 9 » Eventualforpligtelser**

1.000 DKK	1. halvår 2016	1. halvår 2015	Året 2015
Finansgarantier	534.331	518.926	306.522
Tabsgarantier for realkreditlån	855.492	742.622	650.828
Tinglysnings- og konverteringsgarantier	7.180	29.836	64.395
Øvrige eventualforpligtelser	423.871	347.346	334.718
Ikke-balanceførte poster i alt	1.820.874	1.638.730	1.356.463

Øvrige eventualforpligtelser er beskrevet i note 30 i årsrapporten for 2015. Der er ikke i løbet af 1. halvår 2016 sket væsentlige ændringer heri.

**Note 10 » Sikkerhedsstillelser**

Sikkerhedsstillelser er beskrevet i årsrapporten for 2015. Der er ikke i løbet af 1. halvår 2016 sket væsentlige ændringer heri.

**Note 11 » Kapitalgrundlagsopgørelse****Kapitalgrundlaget**

1.000 DKK	1. halvår 2016	31.12.2015
Egenkapital primo/egenkapital	966.977	966.977
Periodens resultat og anden totalindkomst mv.	-33.388	-
Forsigtig værdiansættelse	-3.835	-3.873
Fradrag for kapitalandele	-70.623	-54.915
Egentlig kernekapital	859.131	908.189
Hybrid kernekapital	393.135	362.842
Fradrag for kapitalandele	-47.082	-82.373
Kapitalgrundlag	1.205.184	1.188.658

**Risikoeksponeringer**

Kreditrisiko	6.412.361	6.077.392
Markedsrisiko	486.597	475.491
Operationel risiko	1.218.495	1.218.495
CVA risiko	332	180
Risikoeksponeringer i alt	8.117.785	7.771.558
Kapitalprocent	14,9%	15,1%
Kernekapitalprocent	14,9%	15,1%
Egentlige kernekapitalprocent	10,6%	11,5%
Kapitalkrav	8,0%	8,0%

## Note 12 » Nærtstående parter

## 1. halvår 2016

1.000 DKK	Bestyrelse	Direktion	Fonde
Udlån	8.784	1.161	433
Indlån	2.788	1.241	0
Garantier	171	267	0
Udnyttede kredittilsagn	9.843	568	97
Stillede sikkerheder, belåningsværdi	6.390	269	0

## 1. halvår 2015

1.000 DKK	Bestyrelse	Direktion	Fonde
Udlån	8.465	1.161	433
Indlån	5.439	1.241	0
Garantier	551	267	0
Udnyttede kredittilsagn	3.701	568	97
Stillede sikkerheder, belåningsværdi	6.451	269	0

## Hele 2015

1.000 DKK	Bestyrelse	Direktion	Fonde
Udlån	7.514	1.365	380
Indlån	4.585	866	782
Garantier	609	337	0
Udnyttede kredittilsagn	3.991	300	30
Stillede sikkerheder, belåningsværdi	6.559	337	0

Alle transaktioner med nærtstående parter er foregået på markedsvilkår. Rentevilkårene på udlån ligger i intervallet 2,5 - 12,5 % og på indlån i intervallet 0,0 - 2,6 %. Transaktioner med bestyrelse og direktion samt nærtstående til disse omfatter ud over ovenstående transaktioner sædvanlig aflønning. Der er ikke konstateret tab eller foretaget nedskrivninger på transaktioner med nærtstående.





Danske Andelskassers Bank A/S  
Baneskellet 1  
Hammershøj  
8830 Tjele  
Telefon 87 99 30 00  
[www.andelskassen.dk](http://www.andelskassen.dk)  
CVR-nr. 31843219