

Danske Andelskassers Bank A/S

Risikoreport

30.6.2013

Indholdsfortegnelse:

	Side
Risikostyring	2
Kapitalstyring og solvensbehov	6
Tilstrækkelig kapital	10
Kreditrisiko	12
Markedsrisiko	15

OPLYSNINGSKRAV

Danske Andelskassers Bank A/S har fokus på risikostyring. Banken har valgt at offentliggøre en selvstændig risikorapport som supplement til årsrapporten. Endvidere er der i Basel II direktivet krav om, at banken skal offentliggøre en lang række oplysninger jævnfør Kapitaldækningsbekendtgørelsens bilag 20 - søjle 3 oplysninger. Formålet med disse oplysningsforpligtelser er at øge gennemsigtigheden og skærpe markedsdisciplinen og dermed gøre investorer og kreditvurderingsbureauer bedre i stand til at vurdere pengeinstitutternes risikoprofil og kapitalbehov.

Oplysningerne i denne risikorapport knytter sig til 30.6.2013, medmindre andet er anført.

Yderligere oplysninger om risiko og likviditet præsenteres i årsrapporten for Danske Andelskassers Bank i overensstemmelse med IFRS som godkendt af EU.

Som omtalt i halvårsrapporten 2013, har banken ændret den regnskabstekniske behandling af den kontraktlige forpligtelse overfor en tidligere direktør i en af de andelskasser, der i 2011 var en del af fusionen mellem Sammenslutningen Danske Andelskasser og Danske Andelskassers Bank, ligesom der er sket en revurdering og korrektion af de aktuarmæssige parametre for opgørelsen af bankens pensionsforpligtelse. Reguleringerne er foretaget med tilbagevirkende kraft som korrektion af tidligere år. Sammenligningstal for 2012 er tilpasset i nærværende risikorapport.

Revision

Der er ikke revisionskrav for søjle 3 oplysningerne. Oplysningerne i denne risikorapport er ikke revideret af Bankens interne eller eksterne revision.

Søjle 3 oplysningerne

Søjle 3 oplysningerne er inddelt i 5 grupper, som vedrører

1. Risikostyrings- og risikopolitik
2. Basiskapital
3. Kreditrisiko
4. Markedsrisiko
5. Operationel risiko

RISIKOSTYRING

Overordnet risikostyring

Danske Andelskassers Bank er eksponeret over for forskellige typer af risici. Banken betragter de følgende risikotyper som de vigtigste:

Kreditrisiko	er risikoen for at tab opstår, fordi modparter misligholder deres betalingsforpligtelser.
Markedsrisiko	er risikoen for tab som følge af, at markedsværdien af bankens aktiver og forpligtelser ændrer sig, som følge af at markedsforholdene ændrer sig.
Likviditetsrisiko	er risikoen for, at banken får tab på grund af utilstrækkelige likvide midler, der har som effekt, at betalingsforpligtelser ikke kan honoreres med de normale likviditetsreserver.
Operationel risiko	er risikoen for, at banken lider tab som følge af utilstrækkelige ressourcer eller fordi der er fejl i interne procedurer, samt risikoen for at menneskelige eller systemmæssige fejl opstår.
Forretningsrisiko	er risikoen for tab som følge af, at der sker ændringer i eksterne forhold eller indtræffer begivenheder, som skader bankens image eller indtjening.

Risikoprofil

De risici, Danske Andelskassers Bank påtager sig, og risikoappetitten på de enkelte risikotyper udspringer af koncernens overordnede strategiske målsætninger, som er fastsat af bestyrelsen. Med udgangspunkt i bankens forretningsmodel og politikker har bestyrelsen meddelt direktionen en § 70-instruks, og der udarbejdes løbende rapportering om udvikling i risici og graden af udnyttelsen af de tildelte rammer. Direktionen delegerer dele af beføjelserne i instruksen videre til de relevante ledelsesniveauer og fagområder i deres instrukser

Målet er, at der sikres en sammenhæng mellem bankens vision, mission og strategi, og at banken på et hvert tidspunkt har en risiko profil, der står i et hensigtsmæssigt forhold til kapitalgrundlaget.

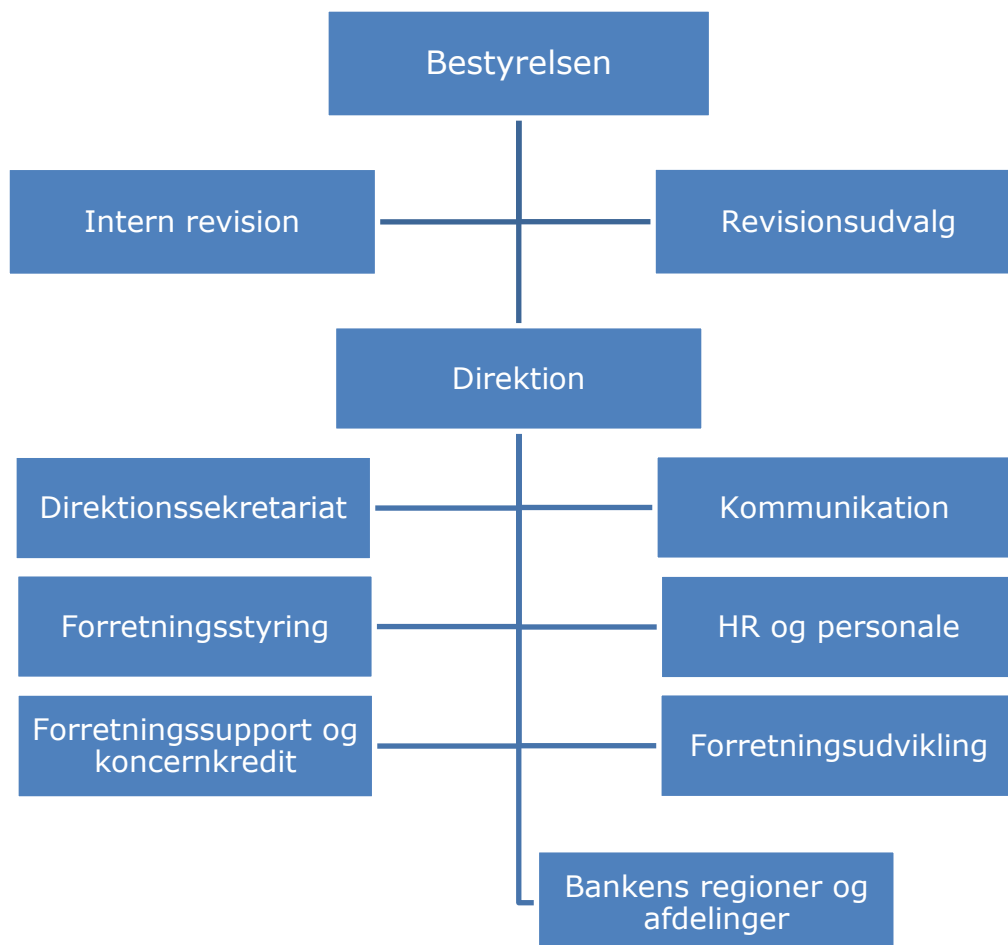
Konkret har direktionen udarbejdet instruks til følgende:

- Chefen for Forretningssupport
- Chefen for Forretningsudvikling.

Bankens arbejde reguleres overordnet af § 71 stk. 1, nr. 1-8 i Lov om Finansiell Virksomhed og den tilhørende Bekendtgørelse nr. 1325.

Den daglige styring af risici er i første halvår 2013 foretaget af chefen for Forretningssupport og chefen for Forretningsudvikling, og der foretages uafhængig rapportering på bankens risici af Forretningsstyring, som rapporterer direkte til bestyrelsen og direktionen samt orienterer bankens ledergruppe.

Banken har opbygget sin risikoorganisation sådan.



Ansvarsfordeling

Banken har en tostrengt ledelsesstruktur med en direktion og en bestyrelse. På risikoområdet har bestyrelsen formuleret et sæt skriftlige retningslinjer til direktionen, som klart specificerer ansvarsområderne for hvert ledelsesniveau. Bestyrelsen fastsætter de overordnede politikker, mens direktionen er ansvarlig for koncernens daglige ledelse.

Bestyrelsen skal sikre, at banken har den rette organisation, samt at der etableres risikopolitikker og grænser for alle væsentlige risikotyper. Derudover skal alle større kreditfaciliteter forelægges bestyrelsen til godkendelse. Bestyrelsen træffer også afgørelse om generelle principper for håndtering og overvågning af risici. Der rapporteres regelmæssigt til bestyrelsen med henblik på at give bestyrelsen mulighed for at kontrollere, om de samlede risikopolitikker og de fastsatte grænser bliver overholdt.

Bestyrelsen har nedsat et revisionsudvalg, som har til opgave at overvåge og kontrollere regnskabs- og revisionsmæssige forhold samt forberede bestyrelsens behandling af regnskabs- og revisionsrelaterede emner. Udvalget består af fem medlemmer, heraf et medlem, som i lovens forstand besidder særlige kvalifikationer inden for revisions- og regnskabsforhold og som desuden er uafhængig.

Koncernens interne revisionsafdeling refererer til bestyrelsen og rapporterer til bestyrelsen og direktionen. Intern revisions arbejde tager udgangspunkt i den af bestyrelsen godkendte årsplan og omfatter bl.a. stikprøvevis revision af forretningsgange og interne kontroller på væsentlige og risikofyldte områder, herunder i forbindelse med regnskabsafregningen.

Koncernens uafhængige revisor vælges på den ordinære generalforsamling for ét år ad gangen. Revisionens fokus drøftes årligt mellem bestyrelsen og revisorerne efter indstilling fra revisionsudvalget.

Direktionen er ansvarlig for den daglige ledelse af koncernen. Dette indebærer bl.a., at direktionen opstiller specifikke instrukser for koncernens risici og koncernens praksis vedrørende risikostyring. Direktionen rapporterer regelmæssigt til bestyrelsen om koncernens risikoeksponering.

Risikoansvarlig

Den risikoansvarliges ansvarsområde omfatter koncernens risikobehæftede aktiviteter på tværs af risikoområder og organisatoriske enheder. Den risikoansvarlige er ansvarlig for, at risikostyring i koncernen sker på betryggende vis, herunder at der skabes et overblik over bankens risici og det samlede risikobillede.

Den risikoansvarlige er tilknyttet bankens Direktionssekretariat.

Compliancefunktion

Banken har i henhold til Lov om finansiel virksomhed (FIL) etableret en compliancefunktion, som har til formål at etablere metoder og procedurer, der er egnede til at opdage og mindske risikoen for, at banken bliver pålagt sanktioner, at banken lider tab af omdømme, eller at banken eller bankens kunder lider væsentlige økonomiske tab som følge af manglende overholdelse af den for banken gældende lovgivning, markedsstandarder eller interne regelsæt (compliancefunktion).

Compliancefunktionen har reference til direktionen, men er til daglig tilknyttet bankens Direktionssekretariat.

Kreditrisikostyring

Et af bankens kerneområder er at rådgive om og yde lån, kreditter og andre finansielle produkter til små og mellemstore erhvervsvirksomheder.

Det er bankens opfattelse, at banken har et etisk ansvar som en samfundsmæssig aktør. Derfor er kreditgivningen baseret på etiske, moralske og miljømæssige forhold, således at der ikke ydes lån til formål, der er i strid hermed eller som ikke opfylder lovgivningsmæssige krav. Der findes således forretninger, banken ikke ønsker at udføre, og kunder banken ikke ønsker at handle med.

Den samlede kreditrisiko styres efter politikker og rammer, der er vedtaget og fastlagt af bankens bestyrelse, og som ved delegering tilsikrer direktionen et afbalanceret bevillingssystem. Ansvar for overvågning, overordnet risikotagning og rapportering til bankens ledelse er forankret centralt i Koncernkredit.

Kreditrisikoen er risikoen for, at et engagement ikke forrentes og afdrages på grund af indikationer for debtors manglende vilje og evne til at afvikle lånet som aftalt. Engagementer omfatter udlån og garantier samt tilgodehavender hos

andre kreditinstitutter. Kreditrisiko kan desuden opstå i forbindelse med handel med finansielle instrumenter. Der etableres skærpet overvågning for alle kundeforhold, der udvikler sig dårligere end forventet. Det gælder både for engagementer med og uden individuelle nedskrivninger. For sådanne engagementer udarbejdes handlingsplaner, hvis formål er at sikre en acceptabel kreditrisiko og dermed en normalisering af kundeengagementet. Hvis det vurderes, at en sådan udvikling ikke er mulig eller sandsynlig, vil kundeengagementet blive søgt afviklet.

Alle større engagementer vurderes mindst en gang årligt på grundlag af kundens økonomiske oplysninger. Derudover foretager Koncernkredit løbende opfølgning og overvågning og rapporterer resultaterne heraf til direktionen og bestyrelsen.

Markedsrisiko

Danske Andelskassers Bank påtager sig gennem handel og placeringer, samt som et led i den løbende likviditetsstyring, forskellige former for markedsrisici. Banken vil derfor typisk løbende have åbne positioner i rente-, valuta- og aktieprodukter. Banken anvender finansielle instrumenter til at styre og justere markedsrisiciene.

Formålet med markedsrisikostyringen er at afbalancere den samlede markedsrisiko på aktiver og forpligtelser for herigennem at opnå en tilfredsstillende afvejning af afkast og risiko. Handel med aktier, obligationer, valuta og hermed relaterede afledte finansielle instrumenter er vigtige forretningsområder for banken. I konsekvens heraf og ud fra ønsket om at udnytte udsvingene på de finansielle markeder påtager banken sig løbende markedsrisici.

Rammer, målsætninger og strategier for bankens markedsrisiko er fastlagt i et delegeringssystem, hvor bankens bestyrelse fastsætter de samlede markedsrisici, som banken maksimalt ønsker at påtage sig. Direktionen videregiver herefter dele af risikorammen til Investerings- og Udlandsområdet.

Renterisiko

Renterisikoen er risiko for tab som følge af renteændringer på de finansielle markeder. Risikoen optræder på fastforrentede rentebærende finansielle instrumenter. Styringen af renterisikoen tager udgangspunkt i at opnå et ønsket match mellem renterisikoen på aktiver og forpligtelser.

For visse af de fastforrentede aktiver og forpligtelser er dagsværdien, som led i risikostyringen, afdækket ved hjælp af afledte finansielle instrumenter. Renterisikoen udgør en væsentlig del af bankens samlede markedsrisiko.

Renterisikoen udtrykkes som risikoen for tab som følge af en generel parallelforskydning i markedsrenterne på ét procentpoint i samtlige valutaer. Ved opgørelse af renterisikoen på fastforrentede aktiver og forpligtelser anvendes varighedsintervaller. Renterisikoen er fordelt indenfor 3 varighedszoner: 0 - 1 år, 1 - 3,6 år og over 3,6 år.

Til den daglige styring af renterisikoen opgøres renterisikoen efter Finanstilsynets retningslinjer. Der dannes dagligt lister, der viser den samlede renterisiko, og der sker med jævne mellemrum – pt. 1 - 3 gange om måneden – rapportering om rammernes udnyttelse til bankens bestyrelse.

Valutarisiko

Valutarisikoen styres ved i stort omfang at matche de finansielle aktiver i overensstemmelse med den valutamæssige fordeling af forpligtelserne. Derudover afdækkes valutarisikoen ved anvendelse af afledte finansielle instrumenter. Det er Bankens investeringsstrategi at have begrænsede nettopositioner i fremmed valuta.

Aktierisiko

Størrelsen af bankens aktierisiko fastsættes løbende ud fra bankens vurdering af den makroøkonomiske situation samt i forhold til enkeltsekskaber. Banken tager som udgangspunkt kun risici på selskaber placeret i zone A lande.

Markedsrisikoovervågning

Alle meddelte risikorammer kontrolleres jævnligt af økonomiafdelingen, der er placeret i Forretningsstyring og er uafhængig af forretningsansvar og positionsstyring, og overskridelser af de fastlagte rammer rapporteres til direktion og bestyrelsen. Rapporteringen sker på vilkårligt udvalgte datoer. Økonomiafdelingen kontrollerer endvidere, at alle positioner og transaktioner overholder risikostyringspolitikken. Rapportering til direktionen og til bestyrelsen sker på de tilfældigt udvalgte datoer.

Likviditetsrisiko

Likviditetsrisiko er risikoen for, at koncernens betalingsforpligtelser, på grund af et utilstrækkeligt likviditetsberedskab, ikke kan honoreres. Desuden er der risiko for tab i tilfælde af, at bankens fundingomkostninger stiger uforholdsmæssigt meget. Målet med bankens likviditetsstyring er således at sikre tilstrækkelig kort- og langfristet likviditet til rettidig honorering af bankens betalingsforpligtelser til rimelige finansieringsomkostninger.

Bankens likviditetsstyring sker ud fra følgende overordnede mål:

- Banken ønsker en vedvarende stabil indlånsbase, som sikrer stabilitet i den langfristede finansiering af bankens udlånsaktivitet
- Banken ønsker en balancestyling, hvor indlån, langfristet funding og basiskapitalen skal overstige udlånet samt binding af kapital til dækning af sandsynlige træk på uudnyttede kreditter og uudnyttede rammer. Dette mål skal sikre, at udlån finansieres med stabile indlån og langfristet gæld
- Banken arbejder ligeledes ud fra et ønske om, at den langfristede funding skal have en jævn forfaldsstruktur
- Banken har et internt mål om niveauet for likviditetsoverdækningsprocenten i henhold til FIL § 152, hvor bankens bestyrelse har fastsat strengere krav til disse nøgletal end foreskrevet i loven
- Banken har ligeledes implementeret stresstest af likviditeten for de følgende 12 måneder, som følger Lokale Pengeinstitutters model for stresstest af FIL § 152
- Banken disponerer sammensætningen af sin likviditet under iagttagelse af udkast til kommende likviditetsregler under Basel III. Banken har fra og med april måned 2013 skullet foretage testindberetning af likviditetsopgørelsen efter disse regler til Finanstilsynet.
- Banken har herudover en kapitalplan

Bankens ledelse har vedtaget en likviditetspolitik, der bl.a. fastsætter en specifik kritisk tidshorisont for bankens likviditetsposition under et ugunstigt stresstestscenarie. Direktionen har på basis af de overordnede rammer udstukket specifikke operationelle beføjelser til Investerings-/Udlandsområdet under Forretningsupport, der har til opgave på daglig basis at overvåge og styre likviditeten i henhold til de beføjelser og retningslinjer, der sikrer overholdelse af den valgte likviditetspolitik og risikoprofil.

Likviditetsmål overvåges dagligt af økonomiafdelingen under Forretningsstyring med månedlig rapportering til direktion og bestyrelse.

Den daglige styring af likviditeten sker ved en vurdering af det kortsigtede og langsigtede likviditetsbehov op mod likviditetsberedskabet. Det kortfristede likviditetsbehov opgøres ved at opstille cashflows for allerede indgåede forretninger, herunder indlån på opsigelse fra bankens kunder samt interbankindsud. Indlån på anfordring fra bankens kunder anses for at være forholdsvis stabil funding. Bankens obligationsbeholdning udgør en væsentlig del af bankens likviditetsberedskab. De kommende likviditetsregler under Basel III, som efter det foreliggende vil være fuldt indfaset i 2019, indgår i beslutningsgrundlaget for styring og sammensætning af likviditeten.

Likviditetsstyringen og de dermed forbundne risici tager udgangspunkt i, at bankens udlån og øvrige investeringer overvejende finansieres gennem indlån fra bankens kunder samt langfristet funding, som suppleres med optagelse af sikrede kortfristede lån samt usikrede lån i engrosmarkedet. Banken har udstedt obligationer med statsgaranti under Bankpakke II med løbetider på op til oprindeligt 4 år.

Operational risiko

Operational risiko er risikoen for direkte eller indirekte tab som følge af utilstrækkelige eller fejlslagne interne processer, menneskelige fejl, systemfejl eller tab som følge af eksterne hændelser. Operational risiko omfatter også forretnings- og omdømmerisiko. Som definitionen indikerer, forbindes operational risiko ofte med bestemte og enkeltstående begivenheder.

Banken styrer operationelle risici gennem skriftlige forretningsgange og kontrolforanstaltninger, og søger bl.a. at minimere operationelle risici ved at adskille udførelsen af aktiviteter fra kontrollen af disse. Banken fastholder i vid udstrækning arbejdsgange og processer i skriftlige procedurer, og har herigennem fokus på at minimere afhængigheden af nøglemedarbejdere. Endvidere anvendes backup-bemanding på områder, der vurderes at være særligt kritiske.

Banken har fastlagt overordnede rammer og beskyttende foranstaltninger angående it-området, der effektivt og tilpasset bankens forhold kan tilgodese de tre overordnede sikkerhedskrav - tilgængelighed, integritet og fortrolighed.

Målsætningen i bankens beredskabsplan er, at de væsentligste it-leverancer kan genetableres inden for en nærmere specificeret tidshorizont, der er vægtet efter, hvor forretningsmæssig kritisk it-leverancen er. Således skal alle systemer, som anvendes i relation til kundebetjeningen, være i drift senest otte timer efter driftssvigt.

Bankens it-driftscenter, Bankernes EDB-Central (BEC), benytter sig af to-center-drift, hvorved driften kan afvikles på det ene center i tilfælde af, at det andet center ikke er driftsdygtigt. Centrene er placeret med flere kilometers afstand. Som supplement til BECs beredskab har Banken indgået beredskabsaftaler med to andre banker, hvilket i begrænset omfang gør det muligt at udføre forretningskritiske transaktioner.

KAPITALSTYRING OG SOLVENSBEHOV

Danske Andelskassers Bank tilstræber at styre sin balancesammensætning aktivt med det formål at optimere bankens samlede afkast under hensyntagen til fremtidige usikkerhedsfaktorer og risici. Fastlæggelsen af balancesammensætningen, og en gennemgang af ovennævnte risici finder løbende sted ved møder med deltagelse af direktion, Forretningsstyring, Forretningsupport og Forretningsudvikling.

Banken har siden 1. januar 2008 anvendt standardmetoden for kredit- og markedsrisici, den udvidede kreditreducerende metode samt basisindikatormetoden for operationelle risici. Overgangen til Basel II for kreditrisiko har krævet en række udviklingsaktiviteter, der involverer flere forretningsområder i banken, og som sker i tæt samarbejde med bankens hovedleverandør af it, BEC. Udviklingen af systemerne vil ske løbende i de kommende år, bla. med henblik på understøttelse af de kommende Basel III regler.

Banken vurderer løbende behovet for og arbejder løbende med, at der i risikostyringen indføres gradvis mere avancerede modeller. Det er fortsat bankens vurdering, at der ikke på nuværende tidspunkt vil være behov for at anvende mere avancerede modeller til opgørelse af solvensen.

Banken har i sin kapitalplan defineret det overordnede mål for overdækningen i forhold til solvensbehovet. Ved udgangen af 2012 var den overordnede målsætning en overdækning på 4-6 procentpoint, men at der i kortere perioder kan accepteres en overdækning på 2,5 – 3,9 procentpoint.

Basel-komiteen har vedtaget retningslinjer, der bl.a. medfører strengere kapital- og likviditetskrav til pengeinstitutter ("Basel III").

Kapitalen vil under de nye regler blive opdelt i to hovedkategorier, kernekapital (tier 1) og supplerende kapital (tier 2). Kernekapitalen omfatter den egentlige kernekapital, der hovedsagelig består af aktiekapital og reserver (ekskl. opskrivningshenlæggelser) samt hybrid kernekapital justeret for lovmæssige fradrag.

De nye regler betyder en markant stigning i minimumskapitalkravet til pengeinstitutterne. Minimumskapitalkravet for egentlig kernekapital vil blive gradvist løftet fra de nuværende 2 pct. af risikovægtede aktiver til 7 pct. i 2019. Kravet på 7 pct. vil inkludere en kapitalbevaringsbuffer på 2,5 pct., der, hvis et pengeinstitut ikke opfylder kravet, vil medføre begrænsninger i pengeinstitutts mulighed for at foretage udbytte betalinger og andre udlodninger. Reglerne strammer retningslinjerne for definitionen af den kapital, der kan medregnes som kernekapital og indebærer stramninger af opgørelsen af risikovægtede poster. Banken har i forvejen en høj kernekapitalprocent, og ved udgangen af kvartalet ville de nye regler ikke medføre reduktion af kernekapitalprocenten.

Endvidere indføres en modcyklisk buffer, som vil blive aktiveret på nationalt plan i perioder med overnormal økonomisk vækst. Den modcykliske buffer kan udgøre op til 3 %-point. I lighed med kravet til kapitalbevaringsbufferen skal den modcykliske buffer også opfyldes med egentlig kernekapital.

Opgørelse af basiskapital

Opgørelsen af basiskapitalen sker i overensstemmelse med BEK nr. 915 af 14.9.2012.

Opgørelse af basiskapital

1000 Dkr.	30.6.2013	2012
Egentlig kernekapital:		
Aktiekapital	550.600	550.600
Andre reserver	0	0
Overført overskud	647.772	647.540
Egentlig kernekapital i alt	1.198.372	1.198.140
Primære fradrag i kernekapital:		
Årets løbende underskud	-82.637	-
Udskudte skatteaktiver	-24.161	-25.296
Primære fradrag i kernekapital i alt	-106.798	-25.296
Egentlig kernekapital efter primære fradrag	1.091.574	1.172.844
Hybrid kernekapital *)	425.522	424.155
Egentlig kernekapital efter primære fradrag incl. hybrid kernekapital	1.517.096	1.596.999
Andre fradrag i kernekapitalen:		
Fradrag for kapitalandele > 10 %	-4.771	-5.277
Fradrag for kapitalandele < 10 %	-157.998	-141.642
Overskydende fradrag	-105.776	0
Andre fradrag i kernekapitalen i alt	-268.545	-146.919
Kernekapital incl. hybrid kernekapital efter fradrag	1.248.551	1.450.080
Supplerende kapital:		
Ansvarlig lånekapital	56.760	162.672
Opskrivningsshenlæggelser	233	233
Supplerende kapital i alt	56.993	162.905
Fradrag i basiskapital:		
Fradrag for kapitalandele > 10 %	-4.771	-5.277
Fradrag for kapitalandele < 10 %	-157.998	-141.642
Modregning overskydende fradrag	105.776	0
Fradrag i basiskapital i alt	-56.993	-146.919
Basiskapital efter fradrag	1.248.551	1.466.066

*) Udstedt under lov om statslig kapitalindsud i kreditinstitutter.

Risikovægtede poster

Risikovægtede poster er et vigtigt risikomål, som bl.a. anvendes ved fastsættelse af minimumskapitalkravet, og endvidere anvendes i beregning af de vigtigste risikonøgletal som kernekapitalprocent og solvensprocent samt i det individuelle solvensbehov.

Risikovægtede poster påvirkes af forskellige faktorer, bl.a. fordelingen af krediteksponering på kundetyper og sikkerheder.

Danske Andelskassers Bank opgør risikovægtede poster for kreditrisiko og markedsrisiko med udgangspunkt i Basel II standardmetoden. Kreditrisikoen opgøres efter den udvidede kreditreducerende metode. Til beregning af modpartsrisikoen anvendes markedsværdimetoden, mens de risikovægtede poster for operationel risiko tager udgangspunkt i basisindikatormetoden.

Kreditrisiko

Eksponeringstyper	Risikovægtede poster		8% kapitalkrav	
	30.6.2013	2012	30.6.2013	2012
1000 Dkr.				
Centralregeringer eller centralbanker	0	0	0	0
Regionale eller lokale myndigheder	0	0	0	0
Offentlige enheder	0	0	0	0
Multilaterale udviklingsbanker	0	0	0	0
Internationale organisationer	0	0	0	0
Institutter	238.822	255.364	19.106	20.429
Erhvervsvirksomheder mv.	2.443.967	2.369.721	195.517	189.578
Detailkunder	3.856.431	4.105.502	308.514	328.440
Sikret ved pant i fast ejendom	582.563	595.618	46.605	47.649
Eksponeringer hvorpå der er restance eller overtræk	54.100	31.496	4.328	2.520
Dækkede obligationer	0	0	0	0
Kortsigtede erhvervseksponeringer mv	0	0	0	0
Eksponeringer mod kollektive investeringsordninger	0	0	0	0
Aktiver uden modparter	236.809	222.519	18.945	17.802
Gruppevise nedskrivninger	-30.528	-29.028	-2.442	-2.322
Risikovægtede eksponeringer i alt	7.382.164	7.551.192	590.573	604.096

De risikovægtede poster er i 2013 faldet med 169 mio. kr., hvilket hovedsageligt skyldes faldet i udlånseksponeringerne. Faldet modsvarer et fald i kapitalkravet på 13,5 mio. kr.

Markedsrisiko

Markedsrisikoen er overordnet defineret som risikoen for, at markedsværdien af bankens aktiver og passiver ændrer sig som følge af ændringer i markedsforsholdene.

1000 Dkr.	Risikovægtede poster		8% kapitalkrav	
	30.6.2013	2012	30.6.2013	2012
Gældsinstrumenter	635.656	655.555	50.852	52.444
Aktier	49.794	19.740	3.984	1.579
Kollektive investeringsordninger	0	0	0	0
Valutakursrisiko	42.155	63.085	3.372	5.047
Råvarerisiko	0	0	0	0
Risikovægtede eksponeringer i alt	727.605	738.380	58.208	59.070

Markedsrisikoen er samlet set uforandret i forhold til 2012.

Operationel risiko

Banken anvender basisindikatormetoden til at opgøre solvenskravet til den operationelle risiko.

1000 Dkr.	Risikovægtede		8% kapitalkrav	
	30.6.2013	2012	30.6.2013	2012
Operationel risiko	1.451.045	1.451.045	116.084	116.084

Samlet risiko

1000 Dkr.	Risikovægtede		8% kapitalkrav	
	30.6.2013	2012	30.6.2013	2012
Kreditrisiko	7.382.164	7.551.192	590.573	604.095
Markedsrisiko	727.605	738.380	58.208	59.070
Operationel risiko	1.451.045	1.451.045	116.084	116.084
I alt	9.560.814	9.740.617	764.865	779.249

Det samlede 8 % kapitalkrav kan opgøres til 765 mio. kr. ved udgangen af halvåret mod 779 mio. kr. ultimo 2012 og er således stort set uforandret.

Solvens- og kernekapitalprocent

Ved udgangen af halvåret havde banken en kernekapitalprocent og solvensprocent på 13,1. Ultimo 2012 udgjorde kernekapitalprocenten 13,1 og solvensprocenten 15,1.

I procent	30.6.2013	2012
Kernekapitalprocent	13,1	14,9
Solvensprocent	13,1	15,1

Nedgangen skyldes navnlig den regelbundne nedtrapning af den del af den supplerende kapital, som kan medregnes til basiskapitalen. Nedtrapningen påvirker solvensprocenten med minus 0,8 %-point. Herudover har højere beholdning af sektorielle aktier medført et højere kapitalfradrag, ligesom halvårets resultat har medvirket til en faldende solvens.

Banken har, som omtalt i halvårsrapporten, foretaget en betydelig nedskrivning på et enkelt engagement, hvilket har en betydelig negativ påvirkning på resultatet. Beløbet indgik tidligere i solvensbehovet og har derfor ikke påvirket solvensoverdækningen.

TILSTRÆKKELIG KAPITAL

Metode til opgørelse af individuelt solvensbehov og tilstrækkelig kapital

Lov om Finansiell Virksomhed giver Finanstilsynet bemyndigelse til at udfærdige regler om fastsættelse af pengeinstitutters solvensbehov. Denne bemyndigelse har Finanstilsynet indskrevet regler for i Kapitaldækningsbekendtgørelsen (BEK 1399 af 16. december 2011 "Bekendtgørelse om kapitaldækning"), som fastsætter specifikke regler for pengeinstitutters opgørelse af tilstrækkelig kapital og solvensbehov.

Reglerne om opgørelse af tilstrækkelig basiskapital og solvensbehov er beskrevet i bekendtgørelsens kapitel 2, hvoraf det fremgår, at bestyrelse og direktion fastsætter såvel koncernens tilstrækkelige basiskapital, som koncernens individuelle solvensbehov. I bekendtgørelsens bilag 1 beskrives de forhold, som koncernen skal tage hensyn til ved opgørelsen, herunder hvorledes processen skal forløbe i koncernen og hvilke vurderingselementer, der skal indgå i fastsættelsen.

Hvert enkelt institut skal fastsætte følgende to nøgletal:

- Den tilstrækkelige basiskapital, som er den kapital, der vurderes at være tilstrækkelig for at drive instituttet, uden at det kommer i vanskeligheder, samt
- Det individuelle solvensbehov, der er den procentdel, som den tilstrækkelige basiskapital udgør af de risikovægtede poster.

I bekendtgørelsen stilles der fra Finanstilsynets side krav til den finansielle virksomhed på følgende områder:

- Gennemførelse af stresstest
- Dokumentation for opgørelsen af solvensbehovet og
- Uafhængig vurdering af det opgjorte solvensbehov

Den samlede kapitaldækningsbekendtgørelse, som danner grundlag for solvensbehovsmodellen, kan ses på Finanstilsynets hjemmeside, www.ftnet.dk, hvortil der henvises.

Finanstilsynet har udsendt vejledning om tilstrækkelig basiskapital og solvensbehov for kreditinstitutter gældende fra 2013, men for regnskabsperioden 2012. Vejledningen tager udgangspunkt i en 8+ tilgang. På kreditområdet svarer det til hovedlinjerne i kreditreservationsmetoden, som var gældende efter den hidtidige vejledning. Danske Andelskassers Bank har i perioden 31.12.2011 – 30.9.2012 anvendt kreditreservationsmetoden og overgik pr. 31.12.2012 til fuldt ud at anvende 8+ modellen.

8+ modellen adskiller sig fra kreditreservationsmetoden ved, at der udover kreditrisici også skal reserveres kapital til øvrige risici, herunder operationel risiko og markedsrisiko, som ikke er afspejlet i minimumskravet på 8 % af de risikovægtede aktiver. Udgangspunktet er dermed, at almindelige risici antages at være dækket af 8 % kravet.

Finanstilsynet har tilkendegivet, at indførelsen af 8+ modellen vil medføre stramninger for pengeinstitutter med store kreditrisici som følge af mange store og svage udlån, hvorimod der ikke forventes stramninger for pengeinstitutter, der har en gennemsnitlig lånebog. Det følger heraf, at ændringens størrelse er meget varierende fra pengeinstitut til pengeinstitut.

8+ modellen

Nedenfor er gengivet de generelle regler for anvendelse af 8+ modellen.

Ved anvendelse af 8+ modellen skal banken mindst have en basiskapital svarende til 8 pct. af de risikovægtede poster (minimumssolvenskravet efter Søjle I). Det individuelle solvensbehov kan ikke være mindre end 8 pct.

8+ modellen antager, at minimumssolvenskravet på 8 pct. som udgangspunkt dækker bankens almindelige risici vedrørende kreditrisiko, markedsrisiko og operationel risiko. Imidlertid kan et pengeinstitut have forhøjet risiko på et eller flere områder. Typisk vil der blive identificeret højere risiko på kreditområdet. I så fald kan minimumssolvenskravet ikke dække risikoen, hvorfor der er behov for at opføre et tillæg til de 8 pct. Dermed vil overnormale risici samt andre risici, der ikke er omfattet af søjle I, udløse tillæg til de 8 pct.

Finanstilsynets vejledning opstiller indenfor de enkelte risikoområder en række benchmarks for, hvornår Finanstilsynet som udgangspunkt vurderer, at 8 pct. kravet ifølge søjle I¹ ikke er tilstrækkeligt, og der dermed skal afsættes tillæg til solvensbehovet. Endvidere er der så vidt muligt opstillet metoder til beregning af tillæggets størrelse indenfor de enkelte risikoområder.

Danske Andelskassers Bank A/S opgør solvensbehovet efter nedenstående skematisk model.

	1.000 DKK.	%
1. Søjle I-kravet (8 pct. af de risikovægtede poster)	0	8%
Tillæg til søjle I kravet:		
2. Indtjening (kapital til risikodækning som følge af svag basisindtjening)	0	X%
3. Udlånvækst (kapital til organisk vækst i forretningsvolumen)	0	X%
4. Kreditrisici, heraf <ul style="list-style-type: none"> • Store kunder med finansielle problemer • Øvrige kreditrisici • Koncentrationsrisici på individuelle engagementer • Koncentrationsrisiko på brancher 	0	X%
5. Markedsrisiko, heraf <ul style="list-style-type: none"> • Renterisici • Aktierisici • Valutarisici 	0	X%
6. Likviditetsrisici (kapital til dækning af dyrere likviditet)	0	X%
7. Operationelle risici (kapital til dækning af operationelle risici udover søjle I)	0	X%
8. Eventuelle tillæg som følge af lovbestemte forhold	0	X%
Total kapitalbehov/solvensbehov	0	X%

Danske Andelskassers Bank A/S følger vejledningen og de opstillede benchmarks, men forholder sig derudover til øvrige risici i forbindelse med opgørelsen af solvensbehovet, i det omfang risikoen ikke er afspejlet i søjle I kravet på 8 pct.

¹ Søjle I: regelsættet i kapitaldækningsbekendtgørelsen for opgørelsen af bankens solvensprocent

Bankens solvensbehov er opgjort til 10,2 % mod 11,7 % ultimo 2012.

1000 Dkr.	30.6.2013		2012	
	Solvensbehov	Procentuelt krav	Solvensbehov	Procentuelt krav
A Generel risiko	764.538	8,00%	779.249	8,00%
B Benchmark basisindtjening	0	0,00%	0	0,00%
C Benchmark udlånsvækst	0	0,00%	0	0,00%
D Kunder med finansielle problemer > 2 % af basiskapitalen	72.504	0,76%	176.071	1,81%
E Benchmark koncentrationsrisiko	1.918	0,02%	1.760	0,02%
F Benchmark branchekonzentration	0	0,00%	0	0,00%
G Øvrige kreditrisici	108.071	1,13%	126.251	1,30%
H Benchmark markedsrisiko	608	0,01%	29.880	0,31%
I Operationel risiko	30.000	0,31%	30.000	0,31%
I alt	977.639	10,23%	1.143.211	11,74%

Solvensbehovet har udvist et betydeligt fald. Faldet skyldes hovedsageligt lavere krediteksponeringer, og at der er foretaget nedskrivninger på enkelte store kunder, hvor nedskrivningen tidligere indgik i solvensbehovet. De foretagne nedskrivninger er således neutrale i forhold til den solvensmæssige overdækning.

Ad. A – generel risiko

Minimumskapitalkravet udgør 8 pct. af vægtede aktiver, svarende til 765 mio. kr., og dækker bankens almindelige risici.

Bankens almindelige risiko udgør hovedparten af kapitalbehovet.

Ad. B – benchmark basisindtjening

Basisindtjeningen er første buffer til at dække tab på udlån og garantier. Hvis basisindtjeningen er beskeden i forhold til udlån og garantier, kan den ikke i samme omfang forventes at være tabsabsorberende, og der skal derfor i givet fald tages et tillæg.

Basisindtjeningen defineres som indtjening før skat, nedskrivninger, kursreguleringer og resultat af kapitalinteresser.

Basisindtjeningen (BI) sættes i forhold til balanceført udlån og garantier, og nøgletallet BI er afgørende for et evt. tillæg.

Tillægget til den tilstrækkelige basiskapital beregnes således:

BI < 0	$(\text{udlån} + \text{garantier}) * 1/100$
0 < BI < 1	$(\text{udlån} + \text{garantier}) * (1 - BI) / 100$
BI > 1	Intet tillæg

Danske Andelskassers Bank udarbejder indtjenings- og balanceprognoser fem år frem i tiden. Prognoserne forelægges bestyrelsen i forbindelse med godkendelse af det kommende års budget, hvilket typisk sker på bestyrelsesmødet i december måned. Fem-årsprognosen er grundlaget for beregningen af tillægget til søjle I kravet.

Danske Andelskassers Bank forholder sig desuden til volatiliteten i den fremtidige og historiske basisindtjening. Hvis der er meget store udsving, skal et yderligere tillæg overvejes. Danske Andelskassers Bank har vurderet, at et fald på over 30 pct. i basisindtjeningen fra år til år defineres som store udsving. I perioden 2008 – 2012 er basisindtjeningen i intet år faldet med mere end 30 pct., og fem- årsprognosen viser stigende basisindtjening.

Ad. C – benchmark udlånsvækst

En høj udlånsvækst er forbundet med en særlig høj risiko. Som udgangspunkt vil en samlet år-til-år vækst på 10 pct. og derover sandsynligvis medføre en over-normal kreditrisiko i forhold til søjle I-kravet, hvorfor der skal afsættes kapital til at dække den.

Tillægget beregnes således:

Grænseværdier	Udlånsvækst > 10 %	Udlånsvækst < 10 %
Beregning af tillæg	Forventet udlånsvækst i kr. udover udlånsvækst på 10 % * 8 % * Risikovægt	Intet tillæg

Udlånsvækst, der kan henføres til opkøb eller fusioner, kan udelades ved opgørelsen af solvensbehovet, i det omfang der forventes at ske kapitalisering med opkøbet eller fusionen.

Den anvendte risikovægt er afhængig af udlånets underliggende gennemsnitlige risiko.

Danske Andelskassers Bank tager udgangspunkt i budgettet for det nærmeste år samt fem-årsprognosen. Budgettet og prognosen viser ikke vækst i udlån og garantier, som overstiger 10 % årligt, hvorfor der ikke afsættes yderligere kapital i forhold til søjle I kravet.

Der skal ligeledes afsættes yderligere kapital, såfremt udvalgte segmenter som f.eks. nye segmenter, særlige brancher eller geografiske områder viser høj vækst. Danske Andelskassers Bank ønsker ikke eksponeringer mod enkeltbrancher som overstiger 20 % efter nedskrivninger, ligesom banken ikke har aktuelle planer om udlånsaktivitet uden for sit nuværende kundesegment og geografiske område. Der afsættes derfor ikke yderligere kapital i forhold til søjle I kravet.

Ad. D – kunder med finansielle problemer større end 2 % af basiskapitalen.

Der foretages en vurdering af det forsigtigt skønnede tab på enkelt-engagementer, som udgør mindst 2 pct. af basiskapitalen. Engagementer større end eller lig med 25 mio. kr. gennemgås dermed.

Engagementet opgøres i henhold til reglerne i FIL §145, hvilket betyder, at opgørelsen sker på koncernniveau i de tilfælde, hvor kunderne er indbyrdes økonomisk samhørende. Der foretages en beregning af det forsigtigt skønnede tab på alle kunder i koncernen med finansielle problemer, hvilket vil sige:

- Kunder med objektiv indikation for værdiforringelse (OIV)
- Kunder med væsentlige svaghedstegn, men uden OIV

Det forsigtige skønnede tab udgør det "nettotab", som ud fra en forsigtig og fremadrettet vurdering risikeres at tabes, hvis større engagementer med kunder med finansielle problemer skal afvikles på grund af misligholdelse. Ved opgørelsen af det forsigtigt skønnede tab skal eventuelle sikkerheder behandles ud fra et forsigtighedsprincip. Dette er i modsætning til nedskrivningsreglerne på OIV-engagementer, som behandles efter det såkaldte neutralitetsprincip.

Såvel under et neutralitetsprincip som under et forsigtighedsprincip opgøres sikkerhedsværdien til den værdi, det kan realiseres til indenfor en overskuelig periode, typisk 6 - 12 måneder.

Ved opgørelsen af nedskrivningsbehovet på engagementer med OIV vil neutralitetsprincippet medføre, at ejendomsværdien skal fradrages realisationsomkostninger på op til 5 pct.. Realisationsomkostninger omfatter bl.a. mæglersalær, advokatombkostninger, forfaldne ejendomsskatter og afgifter samt eventuelle småreparationer og oprydning m.v. Ved beregning af tabsrisikoen efter nedskrivningsreglerne medregner Danske Andelskassers Bank endvidere også sandsynligheden for udnyttelse af uudnyttede trækingsretter, debtors forventede tilbagebetalingsevne, forventet dividende og lignende.

Under forsigtighedsprincippet, der anvendes til beregningen af solvensbehovet på nedskrivningsengagementer, fradrages markedsværdien yderligere 5 pct., hvorefter det samlede fradrag udgør 10 pct. under forsigtighedsprincippet. Fradraget dækker både over realisationsomkostninger og generel usikkerhed om prisniveau. Fradraget for realisationsomkostninger og generel usikkerhed om prisniveau beregnes på hele det aktiv, der skal realiseres, også den del af aktivet/sikkerheden, som foranstående panthaver har liggende til sikkerhed. Ved beregningen af det forsigtigt skønnede tab indgår debtors forventede tilbagebetalingsevne kun i særlige tilfælde.

Ved beregningen af solvensbehovet på kunder med væsentlige svaghedstegn, men uden OIV, anvendes forsigtighedsprincippet, hvorefter der i alt fradrages 10 pct. til dækning af både realisationsomkostninger og generel usikkerhed om prisniveau.

Forskellen mellem en forsigtig opgørelse og nedskrivningsreglernes neutralitetsprincip benævnes netto kreditreservationen. Den beregnede netto kreditreservation fratrækkes herefter søjle I kravet på engagementet.

Ad. E – benchmark koncentrationsrisiko

I henhold til Finanstilsynets vejledning skal banken som minimum forholde sig til koncentration på individuelle engagementer, hvilket vil sige, at banken skal forholde sig til, hvis et lille antal engagementer udgør en forholdsvis stor andel af den samlede engagementsmasse uanset boniteten i engagementerne.

Der skal afsættes tilstrækkelig kapital til at dække effekten af, at det, såfremt nogle af de største engagementer bliver nødlidende, kan have stor effekt på bankens økonomiske sundhed.

Solvensbehovet til koncentrationsrisiko på individuelle engagementer beregnes i henhold til Finanstilsynet efter følgende formel:

$$(\sqrt{A20} - 4 \% / 125) * RWA * (1 - SR20)$$

Hvor:

- A20 er de 20 største engagementer i procent af den samlede engagementsmasse.
- RWA er de samlede risikovægtede poster for kreditrisiko ekskl. kreditinstitutter
- SR20 er andelen af de 20 største engagementer, der er solvensreserveret.

I 2012 og 2013 vægtes tillægget for koncentrationsrisiko på individuelle engagementer med 50 pct. og i 2014 tillægges 100 pct.

Ad. F – benchmark branchekoncentration

I henhold til vejledningen skal banken også vurdere koncentrationsrisiko på brancher, uanset boniteten i engagementerne.

Til at måle graden af koncentration på brancher anvendes HHI indekset (Herfindahl Hirschman indekset). Metoden kan give et tillæg, hvis andelen af engagementer i en branche overstiger 20 pct. af den samlede engagementsmasse, men ikke et fradrag.

Tillæg til tilstrækkelig basiskapital/solvensbehov fremgår af følgende tabel:

HHI indeks	Tillæg til solvensbehov
HHI <= 20%	0
20% < HHI <= 25%	0,008 * RWAerhverv * (1 - SRerhverv)
25% < HHI <= 30%	0,016 * RWAerhverv * (1 - SRerhverv)
30% < HHI <= 40%	0,024 * RWAerhverv * (1 - SRerhverv)
40% < HHI <= 60%	0,032 * RWAerhverv * (1 - SRerhverv)
60% < HHI <= 100%	0,040 * RWAerhverv * (1 - SRerhverv)

Hvor:

- RWAerhverv er risikovægtede poster for erhvervsengagementer
- SRerhverv er andelen af de totale erhvervsengagementer, der er solvensreserveret.

Der tages udgangspunkt i branchefordelingen i henhold til indberetningsskema AS 38.

I 2012 og 2013 vægtes tillægget for koncentrationsrisiko på brancher med 50 pct. og i 2014 tillægges 100 pct.

Ad. G – øvrige kreditrisici

Danske Andelskassers Bank vurderer herudover, hvorvidt der er særlige kreditrisici i den øvrige kreditportefølje under 2 pct. af basiskapitalen, som ikke er dækket tilstrækkeligt af søjle I kravet.

Vurderingen omfatter følgende udlånseksponeringer:

- Udlån større end 1 pct. af basiskapitalen, excl. største engagementer med kunder med finansielle problemer større end 2 pct. af basiskapitalen
- Udlån til landbrug
- Udlån med variabel rente til kunder med finansielle problemer
- Udlån med sikkerhed i ejendomme, hvor foranstående prioriteter er med rentetilpasning

Ad. Udlån større end 1 pct. af basiskapitalen excl. største engagementer med kunder med finansielle problemer > 2 pct. af basiskapitalen.

Samtlige kunder med engagementer større end 1 pct. af basiskapitalen, herunder landbrugskunder, er gennemgået individuelt. Tabsrisikoen på kunder med finansielle problemer er opgjort efter samme principper som for de største engagementer med kunder med finansielle problemer større end 2 pct. af basiskapitalen. Engagementer større end eller lig med 12,5 mio. kr. er hermed gennemgået.

Den beregnede tabsrisiko fratrækkes herefter søjle I kravet på engagementet.

Ad. Udlån til landbrug

Danske Andelskassers Bank har foretaget en analyse af landbrugskundernes regnskaber og foretaget en benchmark mod sektortal leveret af Landbrugets Rådgivningscenter.

Bankens kunder afviger ikke væsentligt fra benchmark på nøgletal som EBIT, EBIT i forhold til aktiver, soliditet og udbytte.

Derudover viser fordelingen af udlån til landbrug en jævn spredning på landbrugets undersektorer. Danske Andelskassers Bank er således ikke særligt eksponeret mod enkelte undersektorer. Prognoserne for dansk landbrug viser tillige moderat positive tendenser, og det er derfor bankens vurdering, at der ikke afsættes yderligere generelle kapitalkrav i forhold til søjle I kravet. Engagementer med landbrugskunder med finansielle problemer, som overstiger 1 % af basiskapitalen er vurderet separat jf. ovenfor.

Ad. Udlån med variabel rente til kunder med finansielle problemer.

Danske Andelskassers Bank A/S foretager en stresstest af rentefølsomheden på udlån med variabel rente til kunder med finansielle problemer ved tre rentescenarier:

- Rentestigning på 1 %-point
- Rentestigning på 2 %-point
- Rentestigning på 4 %-point

Rentefølsomheden er beregnet på alle variabelt forrentede udlån, hvor den nominelle rentesats er i intervallet 2,5 - 8,5 pct. Rentefølsomheden fremkommer som forskellen mellem restgælden og nutidsværdien af fremtidige betalinger tilbagediskonteret med stresset effektiv rentesats. Restløbetiden for kassekreditter er 1 år. Kunder, hvor engagementet overstiger 1 pct. af basiskapitalen, er udeholdt af beregningen.

Kunder med bonitet 2c ifølge Finanstilsynets bonitetskategorier forventes at kunne absorbere rentestigningen i 50 pct. af tilfældene, hvorimod kunder med bonitet 1 efter Finanstilsynets bonitetskategorier ikke forventes at kunne absorbere rentestigningen.

Danske Andelskassers Bank forventer en maksimal rentestigning på 2 %-point indenfor den kommende 12 måneders periode og afsætter derfor yderligere kapital ud over søjle I kravet ved en rentefølsomhed på 2 %-point.

Ad. udlån med sikkerhed i ejendomme hvor foranstående prioriteter er med rentetilpasning

Danske Andelskassers Bank foretager en stresstest af værdien af sikkerheder i ejendomme på udlån til kunder med finansielle problemer. Stresstesten er foretaget ved tre rentescenarier:

- Rentestigning på 1 %-point
- Rentestigning på 2 %-point
- Rentestigning på 4 %-point

Banken forventer følgende generelle priskefald ved ovennævnte rentescenarier:

- Priskefald på 0 % ved en rentestigning på 1 %-point
- Priskefald på 10 % ved en rentestigning på 2 %-point
- Priskefald på 20 % ved en rentestigning på 4 %-point

Beregningen af følsomheden foretages på aggregeret niveau, og grundlaget er de samlede belåningsværdier af ejendomsplanter og indtrædelsesretter. Der beregnes følsomhed i det omfang, foranstående prioriteter er med variabel rente, hvilket er målt for lån optaget af bankens kunder i DLR og Totalkredit. Ca. 70 pct. af lånemassen var ved udgangen af halvåret 2013 variabelt forrentet.

Danske Andelskassers Bank forventer en maksimal rentestigning på 2 %-point indenfor kommende 12 måneder og stresser derfor sikkerhedernes værdi ved en rentestigning på 2 pct. Kunder, hvor engagementet overstiger 1 pct. af basiskapitalen er udeholdt af beregningen.

Der afsættes derfor yderligere kapital, ud over søjle I kravet, svarende til en reduktion af sikkerhedsværdierne med 10 pct..

Ad. H – benchmark markedsrisiko

Markedsrisiko er risikoen for, at værdien af finansielle instrumenter forringes som følge af kurs- og prisændringer. Det skal vurderes, om alle markedsrisici er tilstrækkeligt dækket af søjle I - alternativt hvor meget, der skal afsættes i solvensbehovet.

Ved brug af 8+ modellen tager banken udgangspunkt i de maksimale grænser indenfor markedsrisiko, som bestyrelsen har fastsat overfor direktionen (grænser i henhold til § 70 instruks). Derudover skal det vurderes, om der forekommer en koncentration af markedsrisici, som f.eks. fokus på en sektor eller en spredning på mindre end 10 forskellige aktier eller obligationer.

Renterisiko

Renterisiko et udtryk for, hvor meget af kernekapitalen, inkl. hybridkapital efter fradrag, der tabes ved en generel rentestigning på 1 %-point såvel inden for som uden for handelsbeholdningen. En negativ renterisiko er udtryk for en gevinst ved en rentestigning.

Finanstilsynet har fastlagt følgende benchmark:

	Inden for handelsbeholdningen		Uden for handelsbeholdningen
Grænseværdier	Renterisiko > 5 %	Renterisiko < 5 %	Hele renterisikoen
Tillæg til solvensbehov	$(\text{Renterisiko} - 5\%) * \text{kernekapital efter fradrag} * 2$	Intet tillæg	$\text{Renterisiko} * \text{kernekapital efter fradrag} * 2$

Renterisikoen tager udgangspunkt i renterisiko i henhold til § 70 instruksen. Da § 70 instruksen ikke opdeler renterisikoen i henholdsvis "inden for" og "uden for" handelsbeholdning følges anbefalinger fra Lokale Pengeinstitutter, hvor det antages, at ikke udnyttet renterisiko udnyttes indenfor handelsbeholdningen.

Aktierisiko

Aktierisikoen udtrykkes ved aktiebeholdningsprocenten, der er udtryk for, hvor meget summen af aktier udgør af kernekapitalen inkl. hybrid kernekapital efter fradrag. Tillæg til solvensbehovet beregnes således:

	Indenfor handelsbeholdningen (Aktier + kapitalandele) * 100 / kernekapital efter fradrag		Udenfor handelsbeholdningen Aktier i anlægsbeholdningen og sektoraktier
Grænseværdier	Aktierisiko > 50 %	Aktierisiko < 50 %	
Tillæg til solvensbehov	$(\text{Aktierisiko} - 50\%) * \text{kernekapital efter fradrag} * 40\%$	Intet tillæg	Intet tillæg

Aktierisikoen er med udgangspunkt i § 70 instruksen.

Valutarisiko

Tillæg til solvensbehovet vedrørende valutarisiko beregnes med baggrund i valutaindikator 1 og valutaindikator 2 og fremgår af nedenstående tabel:

	Valutakursindikator 1		Valutakursindikator 2	
Grænseværdier	Valutakursindikator 1 > 10%	Valutakursindikator 1 < 10%	Valutakursindikator 2 > 0,12%	Valutakursindikator 2 < 0,12%
Beregning af tillæg	$(\text{Valutakursindikator 1} - 10\%) * \text{kernekapital efter fradrag} * 30\%$	Intet tillæg	$(\text{Valutakursindikator 2} - 0,12\%) * \text{kernekapital efter fradrag} * 30\%$	Intet tillæg

Valutarisikoen er med udgangspunkt i § 70 instruksen.

Markedsrisikokoncentration

Banken har desuden vurderet, om der skal afsættes kapital til koncentration af markedsrisiko. Ved koncentration forstås f.eks. positioner indenfor en sektor, et land eller et marked tillige medkoncentration på et lavt antal instrumenter, hvilket vil sige på mindre end 10 forskellige aktier eller obligationer eller valutaer i mindre end 5 forskellige valutaer.

Ad. I - Operationel risiko

Operationelle risici er risikoen for økonomiske tab som følge af u hensigtsmæssige eller mangelfulde interne procedurer, som følge af menneskelige eller systemmæssige fejl eller som følge af eksterne begivenheder.

Vurderingen af operationelle risici sker ved anvendelse af tabel udarbejdet af Lokale Pengeinstitutter.

Tillæg til solvensbehov	Ja	Nej
Organisation <ol style="list-style-type: none">1. Er instituttets organisation indarbejdet?2. Overholdes regler for virksomhedsstyring, f.eks. FIL §71?3. Er der kun mindre grad af afhængighed af nøglepersoner?4. Er der instrukser og forretningsgange på alle væsentlige områder?5. Er der en godt indarbejdet kreditstyring?6. Er der en fast og indarbejdet ledelsesrapportering?7. Er der funktionsadskillelse mellem udførelse af opgaver (f.eks. handel, bogføring, afvikling af værdipapirhandler) og kontrol af samme?8. Er de fleste rutiner automatiserede?9. Er der stabil/lav personaleomsætning?10. Anvendes kun i mindre grad performancebaserede kompensationsystemer (bonusordninger)?		
IT <ol style="list-style-type: none">1. Er instituttets it-organisering (systemer og ændring i outsourcing af it-drift) indarbejdet?2. Er der kun mindre grad af afhængighed af nøglepersoner på it-området (internt og eksternt)?3. Er der instrukser og forretningsgange på alle væsentlige områder inden for it?4. Er der en generel god styring af it-sikkerhed og -drift?		
Forretningsmodel <ol style="list-style-type: none">1. Er instituttets forretningsmodel fuldt indarbejdet?2. Er instituttets finansielle produkter og tjenesteydelser fuldt implementeret?3. Er der central og kompetent styring af markedsføring af finansielle tjenesteydelser?4. Svarer kompleksiteten af forretningerne til kompleksiteten i andre institutter af samme størrelse?		

Danske Andelskassers Bank forholder sig til hvert af ovenstående 18 punkter. For hvert "Nej" i ovenstående vurderes et tillæg til solvensbehovet. Gennemgangen giver ikke anledning til reservation af yderligere kapital i forhold til 8 % kravet i søjle I, ud over nedenstående reservation.

Selskabsomdannelsen og sammenlægningen af Danske Andelskassers Bank A/S og Sammenslutningen Danske Andelskasser samt etableringen af Koncernkredit, vil i en overgangsperiode herefter medføre øget operationel risiko.

Den øgede operationelle risiko er identificeret på følgende områder:

- Ansættelse og indfasning af nye medarbejdere i Koncernkredit
- Etablering af kreditrapportering, hvor der skal skabes sikkerhed for datagrundlaget
- Etablering af egen segmenteringsmodel
- Ændrede forretningsgange
- Ændrede bevillingsbeføjelser i afdelinger og regioner

Ved udgangen af 1. halvår 2013 har banken i al væsentlighed gennemført hovedparten af ovennævnte handlinger, men der opretholdes en kapitalreservation på 30 mio. kr. pr. 31.6.2013, indtil alle handlinger er fuldt gennemførte og dokumenterede. Risikoen forventes at bortfalde i 2013.

Overdækning i forhold til lovkrav om tilstrækkelig kapital og individuelt solvensbehov.

	30.6.2013	2012
Solvensprocent	13,1%	15,5%
Solvensbehov	10,2%	11,7%
Solvensoverdækning	2,9%	3,8%
Basiskapital	1.248.551	1.466.066
Tilstrækkelig basiskapital	977.635	1.143.211
Overdækning	270.916	322.855

Bankens solvensoverdækning er faldet med 0,9 % point fra 3,4 i 2012 til 2,9 pr. 30.6.2013. Faldet skyldes primært, at den supplerende ansvarlige kapital indregnes med 25 % i solvensopgørelsen 30.6.2013 mod 50 % ultimo 2012. Nedtrapningen sker i henhold til de almindelige regler for opgørelse af bankens basiskapital.

Overdækningen er faldet med 52 mio. kr. til 271 mio. kr.

Kreditrisiko og udvandringsrisiko

Kreditrisiko og udvandringsrisiko

De regnskabsmæssige definitioner af misligholdte fordringer og værdiforringede fordringer, samt beskrivelse af de anvendte metoder til fastansættelse af værdireguleringer, fremgår af anvendt regnskabspraksis i den trykte årsrapport. Af årsrapporten fremgår ligeledes den samlede værdi af eksponeringerne efter nedskrivninger og før hensyntagen til virkningen af kreditrisikoreduktionen.

Banken har en "flad" engagementsstruktur. 72 % (2012: 73 %) af udlån og garantier vedrører engagementer under 5 mio. kr. og repræsenterer 99 % af alle udlånskunder. 30.6.2013 havde banken 297 kunder med engagement større end 5 mio. kr. mod 279 ultimo 2012.

Bevægelser på værdiforringede fordringer, som følge af værdireguleringer og nedskrivninger, fremgår af efterfølgende tabel:

30.6.2013	Individuelle nedskrivninger/hensættelser		Gruppevise nedskrivninger/hensættelser		Nedskrivninger/hensættelser på tilgodehavende hos kreditinstitutter og andre poster med kreditrisiko	
	Udlån	Garantier	Udlån	Garantier	Udlån	Garantier
1000 kr.						
Nedskrivninger primo	1.146.127	7.125	29.027			
Nedskrivninger og værdireguleringer i årets løb	303.507	3.133	6.289	0	0	0
Tilbageførsel af nedskrivninger foretaget i tidligere regnskabsår	145.786	1.802	5.711	0	0	0
Endelig tabt (afskrevet) tidligere individuelt nedskrevet/hensat	46.372	0		0	0	0
Andre bevægelser	8.894	0	923	0	0	0
Nedskrivninger ultimo	1.266.370	8.456	30.528	0	0	0
Summen af udlån og garantidebitorer, hvorpå der er foretaget individuelle eller gruppevise nedskrivninger/hensættelser (opgjort før nedskrivninger/hensættelser)	1.910.469	90.779	6.024.668	0	0	0

Værdiforringer og nedskrivninger fordelt på betydende brancher fremgår af nedenstående tabel:

30.6.2013

1.000 DKK.	Udlån og garantidebi- torer, hvorpå der er foretaget nedskrivning/ hensættelse	Nedskrivning / hensættelse ultimo året	Årets driftsførte nedskrivninger og tab
Offentlige myndigheder	0	0	0
Erhverv:			
Landbrug, jagt og skovbrug	612.604	370.065	10.720
Industri og råstofindvinding	56.617	42.557	82
Energiforsyning	3.132	2.522	293
Bygge- og anlægsvirksomhed	86.489	60.781	1.204
Handel	116.517	60.842	13.141
Transport, restaurations- og hotelvirksomhed	56.446	40.880	1.254
Information og kommunikation	8.043	5.760	28
Finansierings- og forsikringsvirksomhed	262.935	176.021	103.528
Fast ejendom	371.296	197.540	-559
Øvrige erhverv	178.530	122.405	9.653
Erhverv i alt	1.752.609	1.079.373	139.345
Private	248.639	195.453	18.902
I alt	2.001.248	1.274.826	158.247

2012

1.000 DKK.	Udlån og garantidebi- torer, hvorpå der er foretaget nedskrivning/ hensættelse	Nedskrivning / hensættelse ultimo året	Årets driftsførte nedskrivninger og tab
Offentlige myndigheder	0	0	0
Erhverv:			
Landbrug, jagt og skovbrug	642.204	367.097	151.818
Industri og råstofindvinding	59.927	42.772	4.455
Energiforsyning	3.247	2.208	85
Bygge- og anlægsvirksomhed	89.953	60.522	11.262
Handel	82.401	54.632	5.397
Transport, restaurations- og hotelvirksomhed	66.709	46.064	11.653
Information og kommunikation	8.512	6.290	1.848
Finansierings- og forsikringsvirksomhed	198.099	70.535	15.279
Fast ejendom	375.647	198.811	51.899
Øvrige erhverv	176.046	118.681	18.375
Erhverv i alt	1.702.745	967.612	272.069
Private	237.627	185.641	70.085
I alt	1.940.372	1.153.253	342.154

Udlån og garantidebitorer, hvorpå der er foretaget individuelle nedskrivninger, viser en mindre stigning i forhold til 2012. Ingen enkelt branche viser store udsving.

Den relative fordeling af udlån og garantier samt nedskrivninger er stort set uforandret i forhold til 2012.

1.000 DKK.	Udlån og garantier		Nedskrivninger	
	30.6.2013	2012	30.6.2013	2012
Offentlige myndigheder	0%	0%	0%	0%
Erhverv:				
Landbrug, jagt og skovbrug	21%	20%	30%	32%
Industri og råstofindvinding	3%	2%	4%	4%
Energiforsyning	1%	1%	0%	0%
Bygge- og anlægsvirksomhed	4%	5%	5%	5%
Handel	6%	7%	5%	5%
Transport, restaurations- og hotelvirksomhed	3%	4%	3%	4%
Information og kommunikation	0%	0%	1%	1%
Finansierings- og forsikringsvirksomhed	6%	6%	10%	6%
Fast ejendom	8%	8%	16%	17%
Øvrige erhverv	9%	9%	10%	10%
Erhverv i alt	61%	62%	84%	84%
Private	39%	38%	16%	16%
I alt	100%	100%	100%	100%

Hovedparten af bankens nedskrivninger vedrører erhvervsengagementer, som tegner sig for ca. 84 % af de samlede nedskrivninger. De underliggende engagementer tegner sig for ca. 61 % af de samlede udlån og garantier, og dermed har banken en større tabsrisiko på erhvervsengagementer end på privatengagementer.

I såvel 2013 som 2012 udgør nedskrivningerne på landbrugsengagementer en betydelig del af de samlede nedskrivninger. Bankens nedskrivningspolitik på landbrugsengagementer svarer på væsentlige punkter til de vurderingsprincipper, som Finanstilsynet anvender, herunder de hektarpriser som Finanstilsynet senest har oplyst i december 2012.

Eksponeringer og nedskrivninger vedrørende landbrugsengagementer udgør den største brancherelaterede enkeltpost, med henholdsvis 21 % i eksponering og 30 % af de samlede nedskrivninger. Udlånet til landbruget er i 2012 faldet med 230 mio. kr., men nedskrivningsbehovet i 2012 er øget som følge af landbrugets finansielle krise de senere år. Porteføljen har fortsat en fornuftig spredning på undersektorer, jf. nedenstående tabel.

Landbrugseksponeringer fordelt på undersektorer

1.000 DKK.	30.6.2013	%	2012	%
Malkekvæg	821.013	38,9%	799.123	39,3%
Kvægproduktion	30.878	1,5%	38.756	1,9%
Svineproduktion	332.429	15,7%	293.535	14,5%
Planteavl	504.696	23,9%	442.408	21,8%
Pelsdyrproduktion	83.087	3,9%	86.261	4,2%
Anden produktion	339.573	16,1%	370.930	18,3%
I alt	2.111.676	100,0%	2.031.013	100,0%

Maksimal kreditrisiko landbrugsengagementer fordelt på undersektorer

1.000 DKK.	30.6.2013	%	2012	%
Malkekvæg	275.490	37,5%	298.343	43,8%
Kvægproduktion	305	0,0%	7.934	1,2%
Svineproduktion	162.644	22,2%	130.200	19,1%
Planteavl	194.334	26,5%	97.279	14,3%
Pelsdyrproduktion	2.151	0,3%	21.962	3,2%
Anden produktion	99.241	13,5%	125.146	18,4%
I alt	734.165	100,0%	680.864	100,0%

I forhold til 31.12.2012 er den samlede landbrugseksponering ved udgangen af halvåret steget med 80 mio. kr. Den maksimale kreditrisiko, opgjort på landbrugsengagementer efter fradrag af sikkerheder og nedskrivninger, er i samme periode steget med 54 mio. kr. Stigningen ses navnlig inden for planteavl og svineproduktion, hvorimod malkekvæg viser et fald. Udsvingene skyldes en kombination af faldende eksponering, ændrede sikkerhedsværdier og nedskrivninger.

Et væsentligt element i koncernens styring af kreditrisiko er at reducere risikoen på de enkelte engagementer ved at modtage sikkerheder i form af pant i en vifte af forskellige typer aktiver, såsom værdipapirer, pant i fast ejendom, virksomhedspant, pant i løsøre mv.

30.6.2013	Ikke værdiforringerede fordringer				Værdiforringerede fordringer		
	Eksposering	Sikkerheder	Blanco	%	Eksposering efter nedskrivning	Sikkerheder	Blanco
1.000 DKK.							
Offentlige myndigheder	0	0	0	0	0	0	0
Erhverv:							
Landbrug, jagt og skovbrug	1.499.189	802.861	696.328	46%	242.539	201.612	40.927
Industri og råstofindvinding	195.690	83.510	112.180	57%	14.060	11.356	2.704
Energiforsyning	144.919	113.978	30.941	21%	610	0	610
Bygge- og anlægsvirksomhed	341.708	162.752	178.956	52%	25.708	15.579	10.129
Handel	479.750	218.909	260.841	54%	55.675	44.974	10.701
Transport, restaurations- og hotelvirksomhed	273.614	156.644	116.970	43%	15.566	8.741	6.825
Information og kommunikation	38.834	19.913	18.921	49%	2.283	1.246	1.037
Finansierings- og forsikringsvirksomhed	309.062	62.204	246.858	80%	136.998	92.547	44.451
Fast ejendom	404.991	284.085	120.906	30%	173.756	144.347	29.409
Øvrige erhverv	741.780	362.946	378.834	51%	56.625	48.382	8.243
Erhverv i alt	4.429.537	2.267.802	2.161.735	49%	723.820	568.784	155.036
Private	3.630.087	1.619.897	2.010.190	55%	53.686	26.158	27.528
I alt	8.059.624	3.887.699	4.171.925	52%	777.506	594.942	182.564

31.12.2012	Ikke værdiforringerede fordringer				Værdiforringerede fordringer		
	Eksposering	Sikkerheder	Blanco	%	Eksposering efter nedskrivning	Sikkerheder	Blanco
1.000 DKK.							
Offentlige myndigheder	0	0	0	0	0	0	0
Erhverv:							
Landbrug, jagt og skovbrug	1.388.809	753.628	635.181	46%	275.107	223.278	51.829
Industri og råstofindvinding	192.997	81.739	111.258	58%	17.155	12.803	4.352
Energiforsyning	155.696	126.388	29.308	19%	1.039	478	561
Bygge- og anlægsvirksomhed	350.717	177.915	172.802	49%	29.431	20.657	8.774
Handel	541.880	236.264	305.616	56%	27.769	12.906	14.863
Transport, restaurations- og hotelvirksomhed	291.385	167.306	124.079	43%	20.645	10.448	10.197
Information og kommunikation	39.245	16.119	23.126	59%	2.222	1.272	950
Finansierings- og forsikringsvirksomhed	391.830	65.946	325.884	83%	127.564	69.551	58.013
Fast ejendom	428.585	282.573	146.012	34%	176.836	172.043	4.793
Øvrige erhverv	787.974	351.784	436.190	55%	57.365	48.557	8.808
Erhverv i alt	4.569.118	2.259.662	2.309.456	51%	735.133	571.993	163.140
Private	3.825.895	1.637.147	2.188.748	57%	51.986	24.080	27.906
I alt	8.395.013	3.896.809	4.498.204	54%	787.119	596.073	191.046

I 2012 og 2013 har banken haft særlig fokus på at reducere engagementernes blanco element. For ikke værdiforringerede fordringer er blanco i 1. kvartal 2013 faldet med 2 %-point til 52 pct. Forbedringen er en kombination af reducerede eksponeringer og af, at der er deponeret flere sikkerheder. Forbedringen skyldes således ikke ændrede principper for opgørelse af sikkerhedsværdier.

Blanco elementet for den samlede udlånsportefølje viser et mindre fald fra 51 pct. til 50 pct.

Blanco	30.6.2013	2012
1.000 DKK.		
Krediteksponering	8.879.773	9.127.766
Værdi af sikkerheder	4.482.641	4.492.882
Blanco	4.397.132	4.634.884
Blanco i procent af eksponering	50%	51%

Solvensmæssig krediteksponering

Bankens krediteksponering er summen af balanceposter uden for handelsbeholdningen fordelt på eksponeringskategorierne efter kapitaldækningsbekendtgørelsen.

I nedenstående tabel vises bruttoeksponeringerne før reduktion for sikkerheder og nedvægtning efter eksponeringskategori samt gennemsnitlig bruttoeksponering. Gennemsnitlig bruttoeksponering er et simpelt gennemsnit af de kvartalsvise opgørelser.

Bruttoeksponering			
1000 Dkr.		30.6.2013	2012
Centralregeringer eller centralbanker	✔	545.234	999.083
Regionale eller lokale myndigheder	✔	0	0
Offentlige enheder	✔	0	0
Multilaterale udviklingsbanker	✔	0	0
Internationale organisationer	✔	0	0
Institutter	✔	482.572	515.081
Erhvervsvirksomheder mv.	✔	2.700.207	2.654.348
Detailkunder	✔	7.615.260	7.957.587
Sikret ved pant i fast ejendom	✔	1.473.555	1.493.611
Eksponeringer hvorpå der er restance eller overtræk	✔	43.093	21.008
Dækkede obligationer	✔	0	0
Kortsigtede erhvervs eksponeringer mv	✔	0	0
Eksponeringer mod kollektive investeringsordninger	✔	0	0
Aktiver uden modpart	✔	359.212	340.108
Risikovægtede eksponeringer i alt		13.219.133	13.980.826

Bruttoeksponeringerne har vist et betydeligt fald, hvilket skyldes faldet i bankens balance, og navnlig udlånseksponeringerne.

MARKEDSRISIKO

Markedsrisiko er overordnet defineret som risikoen for, at markedsværdien af bankens aktiver og passiver ændrer sig som følge af ændringer i markedsforholdene. Markedsrisici kan opdeles i:

- Renterisiko
- Valutarisiko
- Aktierisiko

Danske Andelskassers Bank handler og tager positioner i produkter, der indebærer en række markedsbaserede risici. De fleste af bankens aktiviteter vedrørende omsætning og positionstagning omfatter relativt enkle produkter. Banken anvender en anden dansk finansiel leverandør til afdækning af indgåede kontrakter med bankens kunder. Rentebaserede produkter er de mest handlede produkter. Banken handler også og tager positioner i børsnoterede aktier og valutainstrumenter, mens banken ingen omsætning har med råvarer.

Som omtalt i afsnittet risikostyring i denne rapport er det bankens bestyrelse, som fastlægger de overordnede politikker, rammer og principper for risikostyring. En del af politikkerne vedrører forskellige former for markedsrisiko. Rammerne understøtter den overordnede risikoappetit og angiver specifikke grænser for, hvor stor en risiko, banken ønsker at påtage sig. Principperne fastslår hvilke metoder, de forskellige risikomål opgøres efter. Bestyrelsen modtager løbende rapportering om udviklingen i risici og udnyttelsen af tildelte risikorammer.

Til styring af markedsrisici er der etableret et instruktierarki med to niveauer. På første niveau definerer bestyrelsen rammerne til bankens direktion. På næste niveau videredelegerer direktionen til koncernens Forretningssupport

Renterisikoen viser ændringer i positionernes bogførte værdier ved en stigning i markedsrenten på 1 %-point.

Der beregnes renterisiko på fastforrentede positioner i handelsbeholdningen og uden for handelsbeholdningen. "Uden for handelsbeholdningen" omfatter det fastforrentede ud- og indlån mens "i handelsbeholdningen" omfatter børsnoterede obligationer.

1000 kr.	30.6.2013	2012
Handelsbeholdningen	44.460	52.113
Uden for handelsbeholdningen	-304	-14.940
I alt	44.156	37.173

Negativ renterisiko på positioner uden for handelsbeholdningen skyldes, at fastforrentede indlån er større end fastforrentede udlån.

Som det fremgår af tabellen, er banken primært eksponeret for renterisiko i danske kroner.

Renterisiko fordelt på valuta

1000 kr.	30.6.2013	2012
DKK	36.027	36.766
EUR	7.876	66
NOK	-1.858	358
CHF	1.257	-16
Øvrige	854	9.948
I alt	44.156	37.173

Renterisiko fordelt på varighed

1000 kr.	30.6.2013	2012
< 3 mdr	728	1.254
< 6 mdr	1.265	-73
< 9 mdr	6.137	836
< 12 mdr	-7.077	1.059
< 2 år	-323	493
< 3,6 år	7.186	-5.830
> 3,6 år	36.240	39.434
I alt	44.156	37.173

Aktierisiko

1000 kr.	30.6.2013	2012
Aktier i handelsbeholdningen:		
Børsnoterede aktier i handelsbeholdningen	24.897	27.477
Unoterede aktier i handelsbeholdningen	0	0
I alt	24.897	27.477

Aktier i handelsbeholdningen omfatter aktier, som erhverves med handelshensigt.