



2021

Halvårsrapport
1. halvår 2021

INDHOLD

Ledelsesberetning

Selskabsoplysninger	4
Banken i tal	5
Direktionens kommentarer	6
Finansielt overblik 2021	7
Ledelsesberetning	9
Ledelsespåtegning	15

Delårsregnskab

Resultat- og totalindkomstopgørelse	16
Balance	17
Egenkapitalopgørelse	18
Pengestrømsopgørelse.....	19
Noter.....	20

SELSKABSOPLYSNINGER

Selskab

Danske Andelskassers Bank A/S Baneskellet 1, 8830 Tjele
CVR-nr.: 31843219
Hjemsted: Viborg Kommune, Danmark
Telefon: + 45 87 99 30 00
Hjemmeside: www.andelskassen.dk
E-mail: info@andelskassen.dk
Banken er grundlagt i 1969 og optaget til handel på NASDAQ Copenhagen i 2011.

Bestyrelse

Direktør Anders Howalt-Hestbech, formand
Jordbrugsteknolog og gårdejer Klaus Moltesen Ravn, næstformand
Direktør Mikael Jakobsen
Statsautoriseret revisor Jesper Dan Jespersen
Direktør Tommy Skov Kristensen
Tidligere amtsborgmester og frugtavlser Poul Erik Weber
Kundemedarbejder og fællestillidsmand Britta Rytter Eriksen (medarbejdervalgt)
Kunderådgiver Anette Holstein Nielsen (medarbejdervalgt)
Landbrugsrådgiver Niels Jørn Nielsen (medarbejdervalgt)

Direktion

Administrerende direktør Jan Pedersen
Bankdirektør Alma Lund Høj

Revisor

Deloitte Statsautoriseret Revisionspartnerselskab

BANKEN I TAL



8,1%

Stigning i basisindtjening



18%

Stigning i forretningsomfang



22,4

Kapitalprocent



12,4%

Egenkapitalforrentning før skat p.a.



6,1%

Stigning i udlånet



124,9
MDKK

Resultat før skat

Solidt første halvår – det bedste siden børsnoteringen i 2011

Oven på en god start på 2021, hvor Danske Andelskassers Bank kom ud af første kvartal med et tilfredsstillende resultat, er det meget positivt, at udviklingen er fortsat. Bankens overskud i andet kvartal lander på 63,6 mio. kr., og det samlede resultat i første halvår beløber sig således til 124,9 mio. kr. Det er det bedste halvårsresultat, banken har leveret siden børsnoteringen i 2011.

Resultat er i nogen udstrækning båret af en positiv udvikling på de finansielle markeder, men ikke mindst et fortsat højt aktivitetsniveau blandt bankens kunder. Særligt på boligområdet oplever vi fortsat, at der er stor aktivitet.

Halvårsregnskabet viser imidlertid også en meget tilfredsstillende fremgang i bankens basisindtjening på 8,1 % sammenlignet med første halvår 2020, hvilket har bidraget til den forbedrede egenkapitalforrentning, som ved udgangen af første halvår er på 12,4 % p.a.

Kapitalmæssigt står Danske Andelskassers Bank fortsat meget solidt, idet egenkapitalen ved udgangen af første halvår udgør 2,2 mia. kr., mens kapitalprocenten er vokset til 22,4 mod et kapitalkrav på 14,4 % svarende til en kapitalmæssig overdækning på 742 mio. kr.

Samtidig er det særdeles glædeligt, at niveauet for nedskrivninger fortsat er meget lavt, og at effekten af COVID-19 i den forbindelse har vist sig at være relativt begrænset. Den økonomiske situation har for de fleste privat- og erhvervs-kunder vist sig bedre end forventet, hvilket har ført til tilbageforsler af nedskrivninger. Vi har dog fortsat en opmærksomhed særligt på erhvervs-kunderne, hvilket også afspejles i forventninger til årets resultat for hele 2021.

Forventninger til 2021

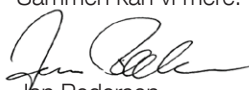
Første halvår har i det hele taget været præget af positive taktik for Danske Andelskassers Bank, og på den baggrund opjusterede Danske Andelskassers Bank i juli for tredje gang forventningerne til årets resultat før skat til intervallet 110-160 mio. kr. mod tidligere 85-135 mio. kr. Forventningerne til basisindtjeningen er fortsat i spændet 70-110 mio. kr.

Kursen er sat mod vækst

I foråret lancerede vi i Danske Andelskassers Bank en femårig vækststrategi. I andet halvår 2021 fortsætter vi udrulningen af strategien og implementeringen af nye tiltag, hvor vi både har et øje på den gode kundeoplevelse samt omkostninger og indtjening. Dette uden at gå på kompromis med kvaliteten i det daglige arbejde med kunderne. På den måde stiler vi mod økonomisk bæredygtig vækst i såvel bankens traditionelle som nye markedsområder, hvor vi, ikke mindst i sidstnævnte, fortsat ser et vækstpotentiale, der blandt andet skal udnyttes gennem de strategiske partnerskaber, banken har indgået inden for forsikring, leasing, investering og pension. Derved bliver vi både en større bank – og mere end en bank.

Set i et bredere perspektiv vil den løbende genåbning kombineret med vaccineudrulningen alt andet lige bidrage yderligere til at holde hjulene i gang og aktivitetsniveauet højt i samfundet, hvilket naturligvis er meget positivt og øger sandsynligheden for, at vi nu som samfund har lagt de værste følger af pandemien bag os.

Sammen kan vi mere.


Jan Pedersen
Adm. direktør


Alma Lund Høj
Bankdirektør

FINANSIELT OVERBLIK 2021

Danske Andelskassers Bank fik i første halvår 2021 et meget tilfredsstillende overskud før skat på 124,9 mio. kr. mod et resultat i samme periode sidste år på 4,8 mio. kr. Efter skat er overskuddet på 115,5 mio. kr. mod et overskud sidste år på 4,8 mio. kr. Resultatet er det bedste halvårsresultat siden børsnoteringen i 2011.

Basisindtjeningen er steget med 8,1 % til 59,4 mio. kr. i første halvår 2021 mod 55,0 mio. kr. i samme periode sidste år.

Væksten i aktivitetsniveauet, den positive udvikling på de finansielle markeder og gunstige vilkår for bankens kunder med nettotilbageførsler af nedskrivninger er baggrunden for den positive udvikling. Fremgangen skal ses i lyset af en fortsat faldende udlånmarginal og stigende omkostninger udløst af investeringerne i forbindelse med bankens strategi.

Netto renteindtægterne er faldet med 2,0 % til 150,7 mio. kr. i første halvår 2021 mod 153,8 mio. kr. i samme periode sidste år. Aktieudbytte og netto gebyrindtægterne er samlet set steget med 19,0 % til 146,5 mio. kr. mod 127,5 mio. kr. sidste år. Samlet set er netto rente- og gebyrindtægterne steget med 5,7 % til 297,2 mio. kr. i første halvår 2021 mod 281,2 mio. kr. i første halvår 2020.

Den økonomiske situation for hovedparten af bankens kunder er i øjeblikket meget gunstig og fører derfor til tilbageførsler af tidligere foretagne nedskrivninger. COVID-19 situationen har fortsat ikke ført til væsentlige tab, men selv om det generelle risikobillede har forbedret sig, fastholder vi dog indtil videre det ledelsesmæssige tillæg til nedskrivningerne på 40 mio. kr. Ligeledes fastholdes tillægget til solvensbehovet på 12 mio.

kr., sådan at banken fortsat har risikoafdækket 52 mio. kr. relateret til COVID-19.

Udlånet er steget til 6.607 mio. kr. pr. 30. juni 2021 mod 6.225 mio. kr. pr. 30. juni 2020, hvilket svarer til en stigning på 6,1 %. De samlede udlånseksponeringer og garantier overstiger nu 10 mia. kr. og er steget med 14,1 % i forhold til 30. juni 2020. Opendo A/S' køb af Alm. Brand Leasing, hvor Danske Andelskassers Bank har en ejerandel i Opendo på 11,78 %, har medvirket til stigningen i udlånet, da ejerkredsen bag Opendo A/S er den primære fundingkilde til leasingforretningen. Opendo A/S og udviklingen af leasingforretningen sætter yderligere skub i realiseringen af en del af bankens strategi om at være mere end en bank.

I december 2020 optog banken et nyt obligationslån på 262 mio. kr. som hybrid kernekapital til indfrielse af det eksisterende lån optaget i 2015/2016. Det nye lån blev optaget til en betydeligt lavere rentesats og vil medføre en besparelse på 9 mio. kr. årligt. Herudover har banken i juni måned udstedt et SNP-obligationslån på 100 mio. kr. i Nykredits SNP-fond med en 5-årig løbetid med første call efter 4 år.

Egenkapitalen er pr. 30. juni 2021 på 2.166 mio. kr. mod 1.949 mio. kr. pr. 30. juni 2020. Egenkapitalen er i første halvår forrentet med 12,4 % p.a. før skat mod -1,0 % p.a. i samme periode sidste år.

Kapitalgrundlaget er forbedret med 127 mio. kr. til 2.060 mio. kr., og kapitalgrundlagsprocenten udgør nu 22,4 % af de risikovægtede eksponeringer mod 22,9 % pr. 30. juni 2020.

HOVEDTAL

Mio. kr.	1. halvår 2021	2. kvartal 2021	1. kvartal 2021	1. halvår 2020	2. kvartal 2020	1. kvartal 2020	2020
Netto rente- og gebyrindtægter	297	151	146	281	139	142	554
Omkostninger og andre driftsposter	238	118	120	226	116	110	454
Basisindtjening	59	33	26	55	23	32	100
Kursreguleringer	50	14	36	-48	41	-89	52
Nedskrivninger	15	16	-1	-2	-4	2	-27
Andre poster	0	0	0	0	0	0	-1
Resultat før skat	124	63	61	5	60	-55	124
Resultat efter skat	115	59	56	5	60	-55	113
Renter til hybrid kernekapital	12	4	8	13	7	6	26
Udlån	6.607		6.638	6.225		6.444	6.316
Indlån eksklusiv puljer	10.246		9.522	9.268		8.877	9.410
Egenkapital	2.166		2.107	1.949		1.917	2.043
Balance	14.427		13.351	12.824		12.170	13.300
Garantier	3.458		3.162	2.594		2.628	2.864
Antal ansatte	316		315	311		311	311
Kapitalprocent	22,4%		22,1%	22,9%		19,7%	22,3%
Periodens egenkapitalforrentning før skat p.a.	12,4%		12,0%	-1,0%		-14,8%	5,6%
Udbytte pr. aktie	0,00		0,00	0,00		0,00	0,00

Som følge af den positive udvikling i aktiviteten, de finansielle markeder samt gunstig udvikling i nedskrivningsniveauet, har banken opjusteret forventningerne til årets resultat før skat i tre omgange. Senest opjusterede banken forventningerne den 8. juli 2021 til i intervallet 110 – 160 mio. kr. fra 85 – 135 mio. kr. Forventningerne fastholdes som tidligere meddelt med de oplyste forbehold vedrørende udviklingen på de finansielle markeder samt konsekvensen af COVID-19 for særligt bankens erhvervskunder.



REGNSKABSBERETNING

Meget tilfredsstillende resultat for første halvår 2021

Danske Andelskassers Bank har i første halvår 2021 leveret det bedste resultat før skat for første halvår siden børsnoteringen i 2011. Overskuddet før skat er på 124,9 mio. kr. mod 4,8 mio. kr. i første halvår 2020. Efter skat er overskuddet på 115,5 mio. kr. mod 4,8 mio. kr.

COVID-19 førte i foråret 2020 til stor usikkerhed på de finansielle markeder med store kursfald til følge. Kurserne på finansielle aktiver er forbløffende hurtigt kommet tilbage og handles i flere tilfælde på historisk højt niveau. En væsentlig del af forklaringen på resultatudviklingen er således kursudsvingene på bankens fondsbeholdning, hvor banken i første halvår i år har positive kursreguleringer på 50,4 mio. kr. mod negative kursreguleringer i samme periode sidste år på 48,2 mio. kr. Herudover har stigningen i netto rente- og gebyrindtægterne på 5,7 % og nettotilbageførsler af nedskrivninger på udlånseksponeringer på 15,1 mio. kr. ligeledes bidraget væsentligt til resultatforbedringen.

Basisindtjeningen

Den egentlige bankdrift udtrykt i basisindtjeningen som alternativt resultatmål udgør 59,4 mio. kr. i første halvår 2021 hvilket er en forbedring på 8,1 % hvor basisindtjeningen var på 55,0 mio. kr. i samme periode sidste år.

Mio. kr.	1. halvår 2021	1. halvår 2020
Resultat før skat	124,9	4,8
Nedskrivninger på udlån mv.	-15,1	1,6
Kursreguleringer	-50,4	48,2
Omstruktureringer og sektorløsninger	0,0	0,4
Basisindtjening	59,4	55,0

Den fortsat høje priskonkurrence på udlånsmarginalen og det lave rentemiljø fører til stadigt lavere udlånsrenter. Banken forventer fortsat faldende marginaler, hvilket indebærer, at en større del af den fremtidige indtjening fremover vil være aktivitetsbaseret. I den forbindelse har banken lanceret nye kundeprogrammer med nye prissætninger, hvor lanceringen og udbygningen af partnerskaberne skal bidrage til realiseringen af bankens strategi og en vækst i de aktivitetsbaserede indtægter. Forbedrede prisstøtteværktøjer og varslet justering af negative indlånssatser skal herudover bidrage til indtjeningen.

Netto gebyrindtægterne er steget med 13,6 % og afspejler det høje aktivitetsniveau i første halvår 2021. Aktivitetsstigningen er i særdeleshed forbundet med boligfinansiering, forsikring og investeringsområdet, og samlet set er aktivitetsgebyrerne steget med 17 %. Det høje aktivitetsniveau forventes at

række ind i andet halvår, og kombineret med høj kundetilgang forventer vi at øge indtægterne også i den kommende tid.

Omkostningerne udgør 231,6 mio. kr. i første halvår 2021 mod 220,4 mio. kr. i samme periode sidste år, hvilket svarer til en stigning på 5,1 %. Sat i forhold til forretningsomfanget er der tale om et fald i de relative omkostninger.

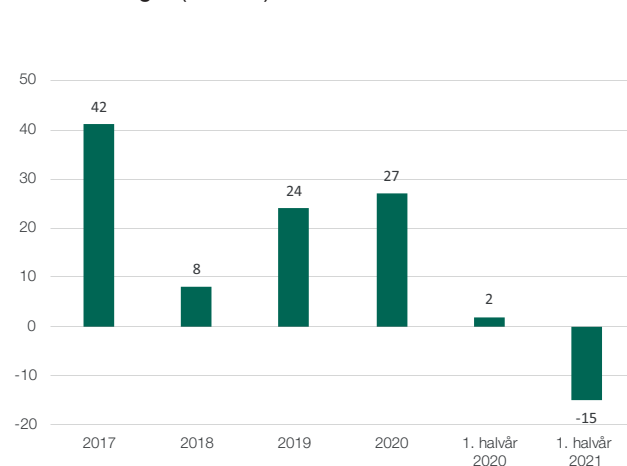
Udgifter til lønninger er steget med 9,9 % til 141,0 mio. kr. i første halvår 2021 mod 128,3 mio. kr. sidste år. Investeringerne i forbindelse med de strategiske tiltag har ført til stigende omkostninger samt en stigning i antallet af ansatte fra 311 til 316 (gennemsnitstal efter ATP-metoden).

Øvrige omkostninger udgør 90,6 mio. kr. mod 92,1 mio. kr., hvilket svarer til et fald på 1,7 %. Faldet skal ses i lyset af en stigning i IT-udgifterne på 11 %. En række omkostningsarter er modsætningsvist faldet grundet blandt andet lavere rejse- og mødeaktivitet.

Tilbageførsel af nedskrivninger

Nedskrivningerne udgør i første halvår 2021 en tilbageførsel på 15,1 mio. kr. mod en mindre mernedskrivning i samme periode sidste år på 1,6 mio. kr.

Nedskrivninger (Mio. kr.)



Finanstilsynets risikobillede tegner et billede af fortsat usikkerhed i forbindelse med COVID-19 og i særdeleshed usikkerhed om særligt de erhverv, som er mest ramt af krisen. Banken har som tidligere oplyst, få eksponeringer mod de kunder og brancher, som er mest påvirket økonomisk af COVID-19. Sammenholdt med en generel positiv økonomisk udvikling for de fleste af bankens kunder og i særdeleshed private kunder, så har banken i første halvår derfor kunnet tilbageføre nedskrivninger for 15,1 mio. kr..

COVID-19 situationen har fortsat ikke ført til væsentlige tab, men selv om det generelle risikobillede har forbedret sig, fastholder vi dog indtil videre det ledelsesmæssige tillæg til nedskrivningerne på 40 mio. kr. Tillægget er baseret på en forudsætning om, at brancher med størst påvirkning vander 3 ratingklasser og brancher med middel påvirkning vander 2 ratingklasser.

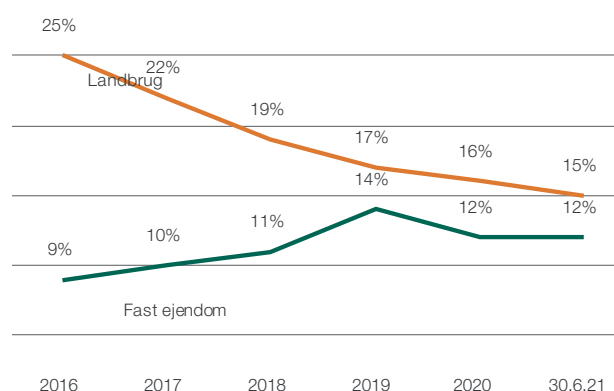
Mio. kr. / %	Nedskrivning	Andel af samlede nedskrivninger
Landbrug, jagt og skovbrug	3,2	8%
Industri og råstofindustri	5,4	14%
Energiforsyning	0,0	0%
Bygge- og anlægsvirksomhed	1,7	4%
Handel	4,4	11%
Transport, restaurations- og hotelvirksomhed	0,6	1%
Information og kommunikation	1,1	3%
Finansierings- og forsikringsvirksomhed	0,0	0%
Fast ejendom	9,0	22%
Øvrige erhverv	7,9	20%
Erhverv i alt	33,3	83%
Private	6,7	17%
I alt	40,0	100%



Ud over det ledelsesmæssige tillæg fastholdes tillægget til solvensbehovet på 12 mio. kr., sådan at banken fortsat har risikoafdækket 52 mio. kr. relateret til COVID-19 svarende til 0,75 % af udlånet før nedskrivninger.

Finanstilsynet tegner et billede af økonomisk fremgang og stigende aktivitet, men tegner samtidig et billede af risikoopbygning på ejendomsmarkedet. Banken har frem til 2019 haft en stigning i udlån og garantier til ejendomme, men har efterfølgende reduceret. Udlån og garantier mod landbruget er ligeledes reduceret gennem de senere år. For begge branchers vedkommende forventer banken yderligere reduktioner.

Udviklingen i udlån og garantier (%) - landbrug og fast ejendom



Nedlukningen af minkerhvervet i november 2020 medførte, at alle minkavlere nu har afviklet erhvervet. Folketinget indgik i januar måned 2021 en politisk aftale om en kompensationsordning med en ramme på ca. 16 mia. kr., som over den kommende tid skal udbetales til minkavlerne. Selvom der fortsat ikke er fuld klarhed over størrelsen af den enkelte minkavlernes kompensation, forventer banken ikke yderligere tab.

Den generelle økonomiske situation for landbrugserhvervet er acceptabel, hvor såvel afregningspriserne på mælk og slagtesvin er acceptable. Derfor er der i første halvår foretaget en mindre tilbageførsel af nedskrivninger på 1,2 mio. kr. For øvrige erhverv er der tale om netto mernedskrivninger på 7,7 mio. kr.

Private kunders økonomi er stærk. Selvom der er en mindre afmatning i antallet af bolighandlere, har salget det seneste år været rekordhøjt, ligesom boligpriserne har været stigende gennem hele COVID-19 krisen. Der er ikke tegn på, at private husholdningers økonomi svækkes. Udviklingen er afspejlet

i bankens nedskrivninger med en nettotilbageførsel af nedskrivninger på 21,6 mio. kr.

Som nævnt forventer vi, at det ledelsesmæssige tillæg på 40 mio. kr. i forbindelse med COVID-19 vil kunne dække eventuelle tab, men at skønnet vil kunne ændre sig de kommende kvartaler.

Ud over de ledelsesmæssige tillæg i forbindelse med COVID-19, foretager banken yderligere nedskrivninger som ledelsesmæssigt skøn og afsætter herudover yderligere individuelt solvensbehov. Regnskabsmæssigt er der nedskrevet 103,0 mio. kr. som ledelsesmæssigt tillæg og afsat 32,0 mio. kr. i solvensbehovet.

Mio. kr.	Regn- skab	Solvens- behov	I alt
Generelle ledelsesmæssige tillæg	26,0	20,0	46,0
Forventede tab på tabsgarantier	25,1	0,0	25,1
Makroøkonomisk tillæg	11,9	0,0	11,9
COVID-19 tillæg	40,0	12,0	52,0
I alt	103,0	32,0	135,0

De ledelsesmæssige skøn udgør i alt 135,0 mio. kr. ved udgangen af første halvår 2021.

Nedskrivningskontoen er pr. 30. juni 2021 på 498,2 mio. kr. mod 591,8 mio. kr. pr. 30. juni 2020 og med følgende stadienddeling:

Mio. kr.	30.6.2021	30.6.2020
Stadie 1	61,2	65,1
Stadie 2	101,2	84,6
Stadie 3	335,8	442,1
I alt	498,2	591,8

Faldet i stadie 3-saldoen skyldes betydelige tabsafskrivninger af nødlidende lån, hvor tabsrisikoen allerede var afdækket, og som derfor ikke har ført til tab ud over det allerede nedskrevne beløb. Tabsafskrivningerne er foretaget i forlængelse af bankens NPL-strategi om at nedbringe omfanget af nødlidende eksponeringer og dermed nedbringe den nuværende NPL-ratio. Endvidere er der foretaget et ledelsesmæssigt tillæg til stadie 2 (2 svag) nedskrivningerne på 10 mio. kr., hvilket er en del af det generelle ledelsesmæssige tillæg på 26 mio. kr.

Positiv udvikling på de finansielle markeder

COVID-19 førte i foråret 2020 til stor usikkerhed på de finansielle markeder med store kursfald til følge. Kurserne på

finansielle aktiver er kommet forbløffende hurtigt tilbage og handles i flere tilfælde på historisk højt niveau. I første halvår 2021 har banken således positive kursreguleringer på 50,4 mio. kr. mod negative kursreguleringer på 48,2 mio. kr. i første halvår 2020.

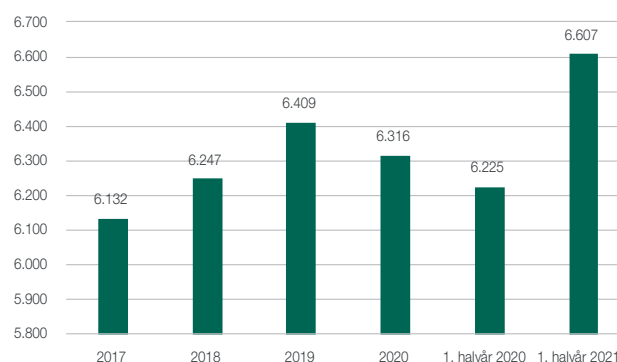
Mio. kr.	1. halvår 2021	1. halvår 2020
Obligationer	-7,4	-37,3
Aktier	47,9	-19,0
Valuta	9,8	6,8
Andre aktiver	0,1	1,3
I alt	50,4	-48,2

Højt aktivitetsniveau og balancen har passeret 14 mia. kr.

Den betydelig stigning i aktivitetsniveauet har medført, at bankens balance har passeret 14 mia. kr. Balancen er pr. 30. juni 2021 på 14.427 mio. kr. mod 12.824 mio. kr. pr. 30. juni 2020, hvilket svarer til en stigning på 12,5 %. Stigningen skyldes primært det stadigt stigende indlånsoverskud med en stigning på 1 mia. kr. over de seneste 12 måneder. Indførelsen af negative indlånsstøtser har ikke dæmpet udviklingen.

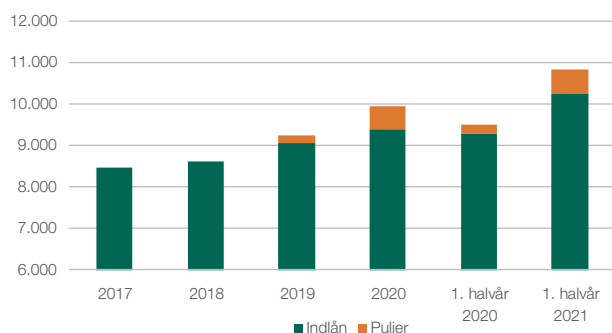
Det balanceførte udlån er steget med 6,1 % i forhold til ultimo første halvår 2020. Privatudlånet er steget med 10,5 % og erhvervsudlånet med 4,4 %.

Udlånsudviklingen (Mio. kr.)



Indlånet udgør pr. 30. juni 2021 10,3 mia. kr. mod 9,3 mia. kr. pr. 30. juni 2020, hvilket svarer til en stigning på 10,6 %. Hertil kommer puljeordninger, som blev introduceret i 2019. Pr. 30. juni 2021 var værdien i puljeordningen på 693 mio. kr. mod 302 mio. kr. pr. 30. juni 2020, hvilket svarer til en stigning på 130 %.

Indlånsudviklingen (Mio. kr.)



Fortsat stigning i forretningsomfanget

Forretningsomfanget stiger fortsat, og er steget med 18,2 % til 30,0 mia. kr. ultimo juni 2021 mod 25,4 mia. kr. ultimo juni 2020. Stigningen er drevet af væksten i især depotværdierne men også af indlån og garantistillelser.

Forretningsomfang

Mio. kr.	1. halvår 2021	1. halvår 2020	2020	2019	2018	2017
Udlån	6.607	6.225	6.316	6.409	6.247	6.132
Indlån (excl. pulje)	10.246	9.268	9.410	9.077	8.602	8.482
Garantier	3.458	2.594	2.864	2.635	2.316	2.217
Depoter (incl. pulje)	9.673	7.279	8.726	7.940	7.980	7.270
I alt	29.984	25.366	27.316	26.061	25.145	24.101

Tilfredsstillende likviditet

Danske Andelskassers Bank har grundlæggende en høj likviditet udtrykt i den strukturelle likviditet defineret som indlån, supplerende lån og egenkapital minus udlån.

Den strukturelle likviditet udgør 6,0 mia. kr. pr. 30. juni 2021 mod 5,1 mia. kr. pr. 30. juni 2020. Den væsentligste baggrund for bankens gode likviditetssituation er grundlæggende det meget store og stigende indlånsoverskud. Dette illustreres af, at bankens udlån i forhold til indlån ved udgangen af første halvår 2021 udgjorde 64 % med 71 % pr. 30. juni 2020.

Mio. kr.	30.6.21	30.6.20
Indlån eksklusiv puljer	10.246	9.268
Udstedte obligationer	99	0
Supplerende lån	105	104
Egenkapital	2.166	1.948
Udlån	-6.607	-6.225
Strukturel likviditet	6.009	5.095

Den likviditetsmæssige opfyldelse af LCR var pr. 30. juni 2021 på 228 % mod et LCR-krav på 100 %. Pr. 30. juni 2020 var LCR-opfyldelsen på 234 %.

Mio. kr.	30.6.21	30.6.20
Likviditetsbuffer LCR	5.276	4.399
Outflow netto	2.312	1.879
LCR ratio	228%	234%

Den 28. juni 2021 er det nye Net Stable Funding Ratio (NSFR) krav under kapitalforordningen CRR trådt i kraft. NSFR udtrykker den forventede stabile funding over en tidshorisont sat i forhold til den krævede funding på balanceførte aktiver og ikke-balanceførte poster. NSFR er pr. 30. juni 2021 på 157 % mod et krav på 100 %.

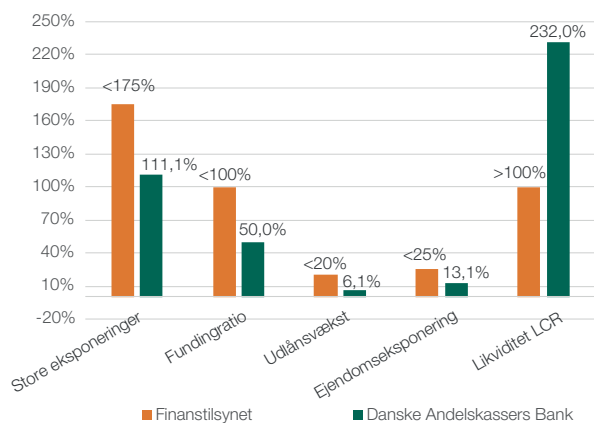
NSFR afløser fundingratio, der udgår af Finanstilsynets tilsynsdiamant.

Komfortabel placering i tilsynsdiamanten

Finanstilsynets tilsynsdiamant fastlægger en række særlige risikoområder med angivne grænseværdier, som institutterne som udgangspunkt bør ligge indenfor. Overskridelser af tilsynsdiamanten er omfattet af Finanstilsynets reaktioner.

Danske Andelskassers Bank ligger pr. 30. juni 2021 komfortabelt inden for alle grænseværdier.

Tilsynsdiamant pr. 30. juni 2021



NEP-krav

NEP-kravet blev implementeret i 2018 som led i genopretning af pengeinstitutter. Kravet indebærer en forpligtelse for det enkelte pengeinstitut til at have en bestemt andel af kapitalinstrumenter og gældsforpligtelser, der i en afviklingssituation og konkurs skal nedskrives eller konverteres før simple krav.

NEP-kravet er pr. 30. juni 2021 oplyst til 12,9 % af de risikovægtede eksponeringer stigende til 17,0 % i 2023. Stigningen i NEP-kravet hen mod 2023 betyder, at banken henover de næste år skal opbygge kapital eller udstede kapitalinstrumenter til at imødekomme kravet. Ud over NEP-kravet skal det kombinerede bufferkrav kapitaldækkes med egentlig kernekapital.

Banken har i juni måned foretaget en SNP-udstedelse på 100 mio. kr. til delvis dækning af NEP-kravet. Banken forventer at udstede supplerende SNP-udstedelser de kommende år, sådan at der opbygges en løbetidsfordeling, der afspejler det fuldt indfasede NEP-krav samt kravet til at mindske den løbende refinansieringsrisiko.

Den 30. juni 2021 var NEP overdækningen på 8 procentpoint mod 6,1 procentpoint pr. 30. juni 2020.

NEP-kapital og overdækning	30.6.21	30.6.20
Kapitalgrundlag	22,4 %	22,9 %
SNP-udstedelse	1,0 %	0,0 %
Fradrag bufferkrav	-2,5 %	-2,5 %
NEP-kapital	20,9 %	20,4 %
NEP-krav	12,9 %	14,3 %
Overdækning	8,0 %	6,1 %

Solidt og godt kapitaliseret pengeinstitut

Med en egenkapital på 2.166 mio. kr. og en kapitalmæssig overdækning på 8,0 procentpoint, er Danske Andelskassers Bank et robust og stærkt kapitaliseret pengeinstitut. Halvårets resultat er verificeret af bankens revisor og indgår derfor i kapitalgrundlaget. I kapitalgrundlaget er fratrukket maksimal udbytteudlodning på 50 % af halvårets resultat efter skat og efter renter til hybrid kernekapital, svarende til 51,9 mio. kr.

Pr. 1. januar 2021 trådte en ny definition af misligholdelse efter kapitaldækningsforordningens CRR-artikel 178 i kraft. De nye regler betyder en udvidelse af indtrædelseskriterierne, hvor blandt andet kreditlempelser i forbindelse med krisebetinget omlægning og andre indikationer på at låntager ikke forventes at kunne betale, nu er omfattet. Herudover er udtrædelseskriterierne ændret sådan, at misligholdelsen fastholdes i en karenperiode efter udløb af misligholdelser. Ændringerne har ført til en stigning i eksponeringerne med misligholdelse, hvor risikovægten typisk er på 150 % mod tidligere typisk 100 % eller derunder.

Den 26. april 2019 trådte fradragsreglerne for nødlidende eksponeringer (non-performing exposures - NPE) i kraft med kapitalfradrag første gang 30. juni 2021. Hensigten med reglerne er at reducere størrelsen af nødlidende eksponeringer samt at forhindre en overdreven ophobning af sådanne. Reglerne betyder, at nødlidende eksponeringer – inden for en tidsperiode på maksimalt ti år – fuldt ud fradrages i den egentlige kernekapital for den del af eksponeringen, som ikke er nedskrevet, uanset sikkerheder eller ej, hvis eksponeringen ikke når at blive levedygtig inden da. Fradragsreglerne gælder for nye faciliteter og eksponeringer, som er bevilget eller steget siden 26. april 2019.

Reglerne medfører skærpede krav til styringen af non-performing loans, når NPL-andelen er større end 5 %. Bankens NPL-ratio er i lighed med de fleste lokalbanker relativt høj. En medvirkende årsag er, at banken har fastholdt OIK-eksponeringer i stadie 3, hvor nedskrivningen er nul i det mest sandsynlige tabsscenario.

Pr. 30. juni 2021 har banken beregnet et kapitalfradrag på 1,7 mio. kr. som er fratrukket i kapitalgrundlaget.

Banken har derudover vurderet den potentielle risiko på bankens store eksponeringer større end 1 % af kapitalgrundlaget, og vurderer ikke, at der de kommende 12 måneder skal foretages fradrag, som har signifikant betydning for solvensbehovet og den kapitalmæssige overdækning.

Danske Andelskassers Bank har i sin kapitalplan en langsigtet målsætning om en kapitalmæssig overdækning på 7 %



før NEP-krav og 3 % efter NEP-kravet og kapitalbufferkravet. Kapitalplanen fastlægger de generelle principper for bankens kapitalplanlægning og tager stilling til, hvordan banken forventer at kunne overholde de regulatoriske kapitalkrav i fremtiden. Kapitalplanen indeholder herudover en overordnet nødplan, der kan tages i brug, hvis der sker afvigelser fra de fastsatte forventninger og forudsætninger, samt hvis der indtræffer uventede væsentlige begivenheder.

Det internt opgjorte solvensbehov er pr. 30. juni 2021 på 11,9 %, hvilket er uændret i forhold til ved udgangen af 2020. Pr. 30. juni 2020 var behovet opgjort til 11,5 %.

Oplysningerne vedrørende det internt opgjorte solvensbehov er ureviderede. Der henvises til risikorapporten for 2020 for yderligere oplysninger.

Overdækningen efter 7 % målsætningen er på 8,0 procentpoint pr. 30. juni 2021 mod 8,6 procentpoint pr. 30. juni 2020. Overdækningen svarer til en kapitalbuffer på 735 mio. kr. respektive 723 mio. kr.

Overdækningen efter 3 % målsætningen er ved udgangen af første halvår 2021 på 8,0 procentpoint mod 6,1 procentpoint ved udgangen af første halvår 2020. Overdækningen svarer til en kapitalbuffer på 736 mio. kr. mod 513 mio. kr. i 2020.

Kapitalbufferne udtrykker det tab som banken kan absorbere, inden der er behov for ekstra kapitaltilførsel i forhold til overholdelse af regulatoriske kapitalkrav, NEP-kravet og det kombinerede bufferkrav.

Mio. kr. / %	30.6.2021	30.6.2020
Kapitalgrundlag		
Egentlig kernekapital	18,3%	18,5%
Kernekapital	21,3%	21,6%
Kapitalprocent	22,4%	22,9%
Kapitalkrav		
Kapitalbevaringsbuffer	2,5%	2,5%
Kontracyklisk buffer	0,0%	0,0%
Individuelt solvensbehov søjle II	11,8%	11,8%
Kapitalmæssig overdækning		
Egentlig kernekapital	8,0%	8,6%
Kernekapital	8,0%	8,6%
Kapitalgrundlag	8,0%	8,6%
Kapitalgrundlag	2.060	1.933
Individuelt solvensbehov	1.095	998
Kombinerede bufferkrav	230	212
Kapitalbuffer	735	723

Usikkerhed ved indregning og måling

Det skal bemærkes, at den regnskabsmæssige værdi af visse aktiver og forpligtelser er forbundet med skøn over, hvorledes fremtidige begivenheder påvirker værdien af disse aktiver og forpligtelser på balancedagen.

Navnlig er effekterne af COVID-19 usikre og de indarbejdede ledelsesmæssige skøn er derfor behæftet med betydelige usikkerheder.

Dette er nærmere beskrevet i note 2.

Meddelelse om overtagelsestilbud

Spar Nord Bank A/S har den 17. august 2021 meddelt, at de inden 4 uger vil fremsætte et pligtmæssigt overtagelsestilbud til øvrige aktionærer i Danske Andelskassers Bank A/S i henhold til selskabsmeddelelse nr. 51/2021.

Begivenheder efter regnskabsperiodens afslutning

Der er herudover ikke indtrådt forhold efter regnskabsperiodens afslutning og frem til datoen for denne årsrapport, som påvirker vurderingen af årsrapporten i væsentlig grad.

Forventninger til 2021

Banken opjusterede den 8. juli 2021 sine forventninger til årets resultat før skat fra i intervallet 85 – 135 mio. kr. til 110 – 160 mio. kr. Forventningerne fastholdes.

Basisindtjeningen fastholdes i intervallet 70 – 110 mio. kr.

LEDELSESPÅTEGNING

Bestyrelsen og direktionen har i dag behandlet og godkendt halvårsrapporten for perioden 1. januar – 30. juni 2021 for Danske Andelskassers Bank A/S. Halvårsrapporten er aflagt efter Lov om Finansiell Virksomhed, herunder Finanstilsynets bekendtgørelse om finansielle rapporter for kreditinstitutter og fondsmæglerselskaber m.fl., samt i overensstemmelse med danske oplysningskrav for delårsrapporter for børsnoterede finansielle selskaber.

Halvårsrapporten har ikke været genstand for revision eller review.

Det er vores opfattelse, at delårsrapporten giver et retvisende billede af bankens aktiver, passiver og finansielle stilling pr. 30. juni 2021 samt af resultatet af bankens aktiviteter og pengestrømme for perioden 1. januar – 30. juni 2021. Ledelsesberetningen indeholder efter vores opfattelse en retvisende redegørelse for udviklingen i bankens aktiviteter og økonomiske forhold, periodens resultater og den finansielle stilling som helhed for de virksomheder, der er omfattet af regnskabet, samt en beskrivelse af de væsentligste risici og usikkerhedsfaktorer, som banken står overfor.

Hammershøj, den 25. august 2021

Direktionen

Jan Pedersen
Adm. direktør

Alma Lund Høj
Bankdirektør

Hammershøj, den 25. august 2021

Bestyrelsen

Anders Howalt-Hestbech
Formand

Klaus Moltesen Ravn
Næstformand

Mikael Jakobsen

Jesper Dan Jespersen

Tommy Skov Kristensen

Poul Erik Weber

Britta Rytter Eriksen

Anette Holstein Nielsen

Niels Jørn Nielsen

Resultat- og totalindkomstopgørelse

Resultatopgørelse		1. halvår	1. halvår	2. kvartal	2. kvartal	Året 2020
1.000 DKK	Note	2021	2020	2021	2020	
Renteindtægter	3	139.259	153.754	69.804	76.230	302.782
Negative renteindtægter	3a	3.050	3.526	1.880	1.929	6.129
Renteudgifter	4	5.398	4.538	3.128	2.188	10.121
Negative renteudgifter	4a	19.938	8.098	10.737	5.052	23.599
Netto renteindtægter		150.749	153.788	75.533	77.165	310.131
Udbytte af aktier mv.		6.264	4.051	5.749	3.731	4.065
Gebyrer og provisionsindtægter	5	147.180	130.565	73.939	62.754	255.565
Afgivne gebyrer og provisionsudgifter	5	6.991	7.164	3.482	4.238	15.531
Netto rente- og gebyrindtægter		297.202	281.240	151.739	139.412	554.230
Kursreguleringer	6	50.397	-48.187	14.268	41.436	51.612
Andre driftsindtægter		607	841	318	466	2.669
Udgifter til personale og administration	7	231.601	220.393	114.793	113.925	441.782
Af- og nedskrivninger på immaterielle og materielle aktiver		5.344	5.602	2.656	2.856	11.004
Andre driftsudgifter		1.450	1.551	846	856	4.744
Nedskrivninger på udlån og tilgodehavender mv.	8	-15.092	1.578	-15.629	3.429	26.698
Resultat før skat		124.903	4.770	63.659	60.248	124.283
Skat		9.424	0	4.469	0	11.222
Periodens resultat		115.479	4.770	59.190	60.248	113.061

Fordeling af periodens resultat

Aktionærernes andel af resultatet	103.740	-8.144	55.108	53.791	86.443
Indehavere af hybride kernekapitalinstrumenter	11.739	12.914	4.082	6.457	26.618
Periodens resultat	115.479	4.770	59.190	60.248	113.061

Totalindkomstopgørelse

Periodens resultat	115.479	4.770	59.190	60.248	113.061
--------------------	---------	-------	--------	--------	---------

Anden totalindkomst

Poster, der ikke kan blive reklassificeret til resultatopgørelsen:

Aktuarmæssige gevinster og tab på pensionsforpligtelsen	-772	-271	-827	-327	-2.047
Skatteeffekt heraf	170	60	182	72	450
Anden totalindkomst i alt	-602	-211	-645	-255	-1.597

Periodens totalindkomst i alt	114.877	4.559	58.545	59.993	111.464
-------------------------------	---------	-------	--------	--------	---------

Fordeling af periodens totalindkomst

Aktionærernes andel af resultatet	103.138	-8.355	54.463	53.536	84.846
Indehavere af hybride kernekapitalinstrumenter	11.739	12.914	4.082	6.457	26.618
Totalindkomst i alt	114.877	4.559	58.545	59.993	111.464

Indtjening pr. aktie

Indtjening pr. aktie (kr.) *)	0,6	-0,0	0,3	0,3	0,5
Udvandet indtjening pr. aktie (kr.) *)	0,6	-0,0	0,3	0,3	0,5

*) Nøgletallet er beregnet, som om den hybride kernekapital regnskabsmæssigt behandles som en forpligtelse.

Balance

1.000 DKK	Note	30.6.2021	30.6.2020	31.12.2020
Aktiver				
Kassebeholdning og anfordringstilgodehavender hos centralbanker		2.014.343	182.373	178.228
Tilgodehavender hos kreditinstitutter og centralbanker		161.069	1.893.947	970.500
Udlån og andre tilgodehavender til amortiseret kostpris		6.607.192	6.225.450	6.316.427
Obligationer til dagsværdi		4.085.812	3.322.193	4.369.143
Aktier mv.		491.934	514.055	531.599
Aktiver i puljeordninger		693.466	302.373	529.240
Grunde og bygninger i alt		99.440	109.320	108.125
Domicilejendomme		49.605	54.828	54.785
Investerings ejendomme		11.056	12.616	11.056
Leasingaktiver	9	38.779	41.876	42.284
Øvrige materielle aktiver		6.564	6.362	6.944
Inventar og andre driftsmidler		5.113	4.743	4.751
Leasingaktiver	9	1.451	1.619	2.193
Aktuelle skatteaktiver		0	0	4.931
Udskudte skatteaktiver	10	50.818	56.355	52.029
Andre aktiver	11	204.003	200.306	222.208
Periodeafgrænsningsposter		12.224	11.034	10.843
Aktiver i alt		14.426.865	12.823.768	13.300.217
Passiver				
Gæld				
Gæld til kreditinstitutter og centralbanker		338.687	645.272	460.920
Indlån og anden gæld		10.245.963	9.267.525	9.409.935
Indlån i puljeordninger		693.466	302.373	529.240
Udstedte obligationer til amortiseret kostpris	12	99.256	0	0
Aktuelle skatteforpligtelser		2.512	3.024	0
Leasingforpligtelser	9	40.312	43.748	44.481
Andre passiver	13	631.134	394.440	602.620
Periodeafgrænsningsposter		1	1	2
Gæld i alt		12.051.331	10.656.383	11.047.198
Hensatte forpligtelser				
Hensættelser til pensioner og lignende forpligtelser		46.572	46.612	47.138
Hensættelser til tab på garantier		54.656	64.185	53.405
Andre hensatte forpligtelser		3.769	3.472	5.219
Hensatte forpligtelser i alt		104.997	114.269	105.762
Efterstillede kapitalindskud				
Efterstillede kapitalindskud	14	104.489	104.228	104.360
Efterstillede kapitalindskud i alt		104.489	104.228	104.360
Egenkapital				
Aktiekapital		371.825	371.825	371.825
Overkurs ved emission		53.987	53.987	53.987
Særlig reserve ved reduktion af nominal aktiestørrelse		440.480	440.480	440.480
Overført overskud eller underskud		1.028.917	820.028	913.886
Aktionærernes egenkapital i alt		1.895.209	1.686.320	1.780.178
Indehavere af hybride kernekapitalinstrumenter	15	270.839	262.568	262.719
Egenkapital i alt		2.166.048	1.948.888	2.042.897
Passiver i alt		14.426.865	12.823.768	13.300.217

Egenkapitalopgørelse

1.000 DKK	Aktiekapital	Særlig reserve ved reduktion af den nominelle aktiestørrelse	Overkurs ved emission	Overført overskud eller underskud	Foreslået udbytte	I alt	Hybrid kernekapital	I alt
30.6.2021								
Egenkapital 1.1.2021	371.825	440.480	53.987	913.886	0	1.780.178	262.719	2.042.897
Periodens resultat	0	0	0	103.740	0	103.740	11.739	115.479
Anden totalindkomst								
Aktuarmæssige gevinster og tab på pensionsforpligtelsen før skat	0	0	0	-772	0	-772	0	-772
Skatteeffekt heraf	0	0	0	170	0	170	0	170
Anden totalindkomst i alt	0	0	0	-602	0	-602	0	-602
Periodens totalindkomst	0	0	0	103.138	0	103.138	11.739	114.877
Øvrige transaktioner								
Køb af egne aktier i forbindelse med medarbejderaktieordning	0	0	0	-8.100	0	-8.100	0	-8.100
Salg i forbindelse med medarbejderaktieordning	0	0	0	8.423	0	8.423	0	8.423
Øvrig salg af egne aktier	0	0	0	11.570	0	11.570	0	11.570
Rente betalt på hybrid kernekapital	0	0	0	0	0	0	-4.186	-4.186
Reklassificerede renter på hybrid kernekapital vedrørende 2020	0	0	0	0	0	0	567	567
Øvrige transaktioner i alt	0	0	0	11.893	0	11.893	-3.619	8.274
Egenkapital 30.6.2021	371.825	440.480	53.987	1.028.917	0	1.895.209	270.839	2.166.048

1.000 DKK	Aktiekapital	Særlig reserve ved reduktion af den nominelle aktiestørrelse	Overkurs ved emission	Overført overskud eller underskud	Foreslået udbytte	I alt	Hybrid kernekapital	I alt
30.6.2020								
Egenkapital 1.1.2020	348.860	440.480	0	832.197	97.681	1.719.218	262.568	1.981.786
Periodens resultat	0	0	0	-8.144	0	-8.144	12.914	4.770
Anden totalindkomst								
Aktuarmæssige gevinster og tab på pensionsforpligtelser	0	0	0	-271	0	-271	0	-271
Skatteeffekt heraf	0	0	0	60	0	60	0	60
Anden totalindkomst i alt	0	0	0	-211	0	-211	0	-211
Periodens totalindkomst	0	0	0	-8.355	0	-8.355	12.914	4.559
Øvrige transaktioner								
Udbetalt udbytte	0	0	0	0	-97.681	-97.681	0	-97.681
Udbytte egne aktier	0	0	0	970	0	970	0	970
Køb af egne aktier	0	0	0	-12.865	0	-12.865	0	-12.865
Salg i forbindelse med medarbejderaktieordning	0	0	0	8.081	0	8.081	0	8.081
Rente betalt på hybrid kernekapital	0	0	0	0	0	0	-12.914	-12.914
Aktieemission	22.965	0	53.987	0	0	76.952	0	76.952
Øvrige transaktioner i alt	22.965	0	53.987	-3.814	-97.681	-24.543	-12.914	-37.457
Egenkapital 30.6.2020	371.825	440.480	53.987	820.028	0	1.686.320	262.568	1.948.888

Pengestrømsoppgørelse

1.000 DKK	1. halvår 2021	1. halvår 2020	Året 2020
Pengestrømme fra driftsaktivitet			
Resultat før skat	124.903	4.770	124.283
Regulering for ikke-kontante driftsposter	3.391	12.129	48.786
Regulering for pengestrømme finansieringsaktivitet	4.248	0	14.157
Betalt skat, netto	-137	4.605	-9.844
I alt	132.405	21.504	177.382
Forskydninger i driftskapital			
Ændring i kreditinstitutter og centralbanker	-117.386	132.850	-50.219
Ændring i obligations- og aktiebeholdning	322.996	-276.368	-1.340.862
Ændring i udlån	-289.008	183.632	50.222
Ændring i indlån	836.028	190.602	333.012
Ændring i øvrige aktiver og passiver	304.365	99.563	14.287
Ændring i driftskapital i alt	1.056.995	330.279	-993.560
Pengestrømme fra driftsaktivitet i alt	1.189.400	351.783	-816.178
Pengestrømme fra investeringsaktivitet			
Køb/salg materielle anlægsaktiver	1.422	-2.106	-2.664
Pengestrømme fra investeringsaktivitet i alt	1.422	-2.106	-2.664
Pengestrømme fra finansieringsaktivitet			
Aktieemission	0	76.952	76.952
Udstedelse/Indfrielse af hybrid kernekapital	-262.000	0	259.642
Efterstillede kapitalindskud	0	0	-5.745
Udstedelse af NEP-kapital	99.250	0	0
Betalte renter på hybrid kernekapital	-4.186	-12.914	-25.900
Betalt udbytte eksklusive udbytte af egne aktier	0	-96.711	-96.711
Afdrag på leasing	-4.248	-6.695	-8.412
Køb og salg af egne aktier - netto	11.893	-4.784	-1.768
Pengestrømme fra finansieringsaktivitet i alt	-159.291	-44.152	198.058
Periodens likviditetsændring i alt	1.031.531	305.525	-620.784
Likvider primo	1.136.261	1.757.045	1.757.045
Periodens likviditetsændring	1.031.531	305.525	-620.784
Likvider ultimo	2.167.792	2.062.570	1.136.261
Likvider ultimo			
Kassebeholdning og tilgodehavender hos centralbanker	2.014.343	182.373	178.228
Tilgodehavender hos kreditinstitutter med løbetid under 3 måneder	153.449	1.880.197	958.033
I alt	2.167.792	2.062.570	1.136.261

Noter

Note 1 » Anvendt regnskabspraksis

Danske Andelskassers Bank gennemførte med virkning fra 1. januar 2021 en fusion med bankens 100 % ejede datterselskaber DAB Invest A/S og DAB Invest II A/S.

I den forbindelse er banken overgået til at udarbejde delårs- og årsrapporter efter Lov om finansiel virksomhed mod tidligere også koncernregnskab efter IFRS. Som følge af bortfald af koncernregnskab og præsentation efter IFRS, bortfalder visse noteoplysninger.

Delårsrapporten for perioden 1. januar – 30. juni 2021 er således aflagt efter Lov om finansiel virksomhed, herunder Finanstilsynets bekendtgørelse om finansielle rapporter for kreditinstitutter og fondsmæglerselskaber m.fl. (regnskabsbekendtgørelsen) samt i overensstemmelse med danske oplysningskrav for delårsrapporter for børsnoterede finansielle selskaber.

Banken har derudover valgt at give yderligere noteoplysninger som er relevante for regnskabslæseren.

Måling og indregning er uændret i forhold til 31. december 2020. Sammenligningstallene for Danske Andelskassers Bank er blevet tilpasset til koncerntallene pr. 31. december 2020 og tidligere perioder.

Note 2 » Væsentlige regnskabsmæssige skøn og vurderinger

Der er anvendt skøn i forbindelse med aflæggelsen af regnskabet for 1. halvår 2021. Disse skøn er baseret på forudsætninger, som ledelsen anser for forsvarlige, men som i sagens natur er usikre. Bankens er påvirket af risici og usikkerheder, som kan føre til, at de faktiske resultater kan afvige fra skønnene. Såfremt forudsætningerne ændres, kan regnskabsaflæggelsen blive væsentligt påvirket.

Ledelsen har identificeret følgende områder, hvor skøn og vurderinger har – eller kan have – betydelig effekt:

- Nedskrivning af udlån og garantier, herunder COVID-19
- Fastsættelse af dagsværdien af domicilejendomme, investeringsejendomme og ejendomme i midlertidig besiddelse
- Måling af udskudte skatteaktiver

Nedskrivninger og hensættelser på udlån og garantier, herunder COVID-19

Måling af nedskrivninger og hensættelser i henhold til IFRS 9 foretages på en række finansielle aktiver og ikke balanceførte poster.

Den forventningsbaserede nedskrivningsmodel indebærer, at der skal nedskrives på alle krediteksponeringer. Nedskrivningsmodellen er baseret på en række underliggende forudsætninger og deres indbyrdes afhængigheder. Nedskrivninger og hensættelser på eksponeringer i stadie 1, 2 og den svage del af stadie 2 foretages på baggrund af en modelberegning, mens beregningen på eksponeringer i stadie 3 foretages som en individuel vurdering.

Følgende elementer i modellen anses for at være regnskabsmæssige skøn og vurderinger:

- Bankens ratingmodeller som leverer PD'er
- Forventede betalinger og sikkerhedsværdier (individuelle stadie 3)
- LGD-værdier i modelberegninger (modelberegninger stadie 1 og 2)
- Ledelsesmæssige skøn og macroøkonomiske scenarier
- Ledelsesmæssige skøn vedrørende COVID-19

Fastlæggelsen af størrelsen af de forventede betalinger, herunder realisationsværdier af sikkerheder og forventede dividende-udbetalinger fra konkursboer, er undergivet væsentlige skøn. Stigende renter vil ligeledes udgøre en usikkerhed ved måling af værdien af eksponeringer med svag bonitet. I 2020 blev der nedskrevet 40 mio. kr. som ledelsesmæssigt tillæg til dækning af potentielle tab på de brancher, som i særlig grad forventes at blive påvirket af COVID-19. De endelige effekter af COVID-19 situationen er fortsat forbundet med betydelige usikkerheder. Bankens ultimo juni 2021 fastholdt det ledelsesmæssige tillæg på 40 mio. kr. Nedskrivningen er suppleret med et yderligere solvensbehov på 12 mio. kr. som ledelsesmæssigt skøn i forbindelse med COVID-19, hvilket ligeledes er uændret i forhold til ultimo 2020. Det samlede ledelsesmæssige skøn relateret til COVID-19 er på 52 mio. kr. og svarer til ca. 0,75 % af udlånet ultimo første halvår 2021. Bankens har endnu ikke konstateret væsentlige tab i forbindelse med COVID-19.

Ved måling af sikkerheder i helt eller delvist udlejede erhvervsjendomme eller boligejendomme er afkastkrav et af de væsentligste anvendte forudsætninger. Værdien af ejendomme fastsættes på grundlag af en vurdering af det afkastkrav, som en investor forventes at ville stille til en ejendom i den pågældende kategori. Afkastkravet på disse ejendomme ligger p.t. i al væsentlighed i intervallet 4 % til 10 %. I særlige tilfælde vil målingen ske ved anvendelse af uafhængige vurderingsmænd. Afkastkravets størrelse afhænger blandt andet af geografi, beliggenhed i det pågældende område, ejendommens anvendelsesmuligheder (erhverv/beboelse), vedligeholdelsesstand samt eventuel genudlejning og dermed niveauet for tomgang mv. I de foretagne nedskrivningstest værdiansættes sikkerhederne i overensstemmelse med Finanstilsynets praksis. Som følge af de nuværende og seneste års konjunkturusikkerheder er værdiansættelsen af sikkerhederne fortsat forbundet med usikkerhed, og sikkerhederne i erhvervsjendomme er i høj grad påvirket af de aktuelle skøn over afkastkrav i ejendomsmarkedet.

De økonomiske vilkår for landbruget har - trods et fald i den relative andel af det samlede udlån - fortsat en væsentlig betydning for nedskrivningerne. Coronakrisen har indtil videre, ikke påvirket landbrugets økonomiske situation i en grad, som har ført til væsentlige nedskrivninger og tab. Vilkårene for såvel grise- og mælkeproducenterne er acceptable og der forventes fortsat acceptable bytteforhold og dermed lave nedskrivninger. Der ses aktuelt en høj volatilitet på smågrisemarkedet afledt af udfordringer med ASF i Tyskland. Ligeledes ses slagtegrisenoteringen at have en faldende tendens, som følge af en stigende eksport fra Kina og stigende produktion på verdensmarkedet. Der kan således være en risiko for at denne udvikling vil føre til øgede nedskrivninger relateret til griseproducenter i årets resterende kvartaler. Nedskrivningsniveauet påvirkes herudover af prisen på landbrugsjord. I de foretagne nedskrivningsberegninger for de landbrugs-eksponeringer, hvor der er vurderet at være objektiv indikation for værdiforringelse, er der anvendt en hektarpris på 125-160 t.kr. afhængigt af ejendommens geografiske placering, svarende til Finanstilsynets hektarpriser.

For privatkunder er der usikkerhed forbundet med opgørelse af nedskrivninger, da det for en del af kunderne kan konstateres, at selv om kunderne på nuværende tidspunkt kan betale ydelserne på lånene, så vil udløb af afdragsfrihed presse betalingsevnen. Hertil kommer, at en række boligejere ikke vil kunne afhænde deres bolig uden tab på grund af fortsat lav omsættelighed i dele af bankens markedsområde.

Ved hensættelser af tab på garantier er der væsentlige skøn forbundet med kvantificeringen af risikoen for, at der skal betales på den afgivne garanti. Ved hensættelse på uudnyttede trækningsretter er der anvendt skøn for udnyttelsesgraden af trækningsretten ved default.

COVID-19 og nedlukningen af Danmark har ført til stor usikkerhed for bankens udlånskunder. Finanstilsynet tegner på det seneste et mere positivt billede men fremhæver fortsat usikkerheder i relation til COVID-19 og særligt de erhverv der har været påvirket af tilbageholdende forbrugeradfærd og nedlukning. Finanstilsynets tegner også et billede af øget risikotagning på blandt andet ejendomsmarkedet. I den aktuelle situation er banken med den relative høje andel af eksponeringer mod landbrug i en gunstig position, hvor landbrugets fortsat gode økonomiske situation har ført til lavere risiko og tilbageførsler af nedskrivninger på en række landbrugskunder. Banken er i mindre grad eksponeret mod de brancher som er hårdt ramt af nedlukningen. Dette gælder blandt andet oplevelsesindustrien, rejsebranchen samt hotel og restauration. På øvrige erhverv er der i første halvår 2021 foretaget yderligere nedskrivninger, men vi er fortsat på et meget lavt niveau. Private kunders økonomi er stærk, og i første halvår har banken foretaget nettotilbageførsler på 21,1 mio. kr.

En yderligere negativ udvikling som følge af COVID-19 og en generel negativ udvikling inden for brancher, hvor banken har betydelige eksponeringer, eller ændring af praksis af den ene eller anden årsag vil herudover kunne medføre yderligere nedskrivninger. Disse forventninger er afspejlet i de ledelsesmæssige skøn eller makroøkonomiske scenarier.

Fastsættelse af dagsværdi af domicilejendomme, investeringsejendomme og ejendomme i midlertidig besiddelse

Måling af ejendommenes dagsværdi er forbundet med regnskabsmæssige skøn og vurderinger, herunder forventninger til ejendommenes fremtidige afkast og de fastsatte afkastprocenter for ejendommene under hensyntagen til salg på kort sigt.

Domicilejendommene udgøres af lokaler, hvorfra der udøves aktiv bankvirksomhed, samt tilhørende kælder- og loftslokaler til bankinstallationer mv. I forbindelse med værdiansættelsen er der anvendt forskellige kvadratmeterpriser i forhold til de alternative anvendelsesmuligheder, som de enkelte lokaler vurderes at have. Fastsættelsen af kvadratmeterpriserne er forbundet med et væsentligt skøn.

Måling af udskudte skatteaktiver

Pr. 30. juni 2021 har banken indregnet et udskudt skatteaktiv på 50,8 mio. kr., hvoraf 10,8 mio. kr. vedrører skattemæssige midlertidige forskelle, og 40,0 mio. kr. vedrører fremførbare skattemæssige underskud.

Udskudte skatteaktiver baseret på fremførbare skattemæssige underskud indregnes alene i den udstrækning, det i overbevisende grad anses for sandsynligt, at der inden for en overskuelig årrække på 3-5 år realiseres skattemæssige overskud, hvori underskuddene kan modregnes. Budgetter over bankens udvikling er forbundet med skøn over det sandsynlige tidspunkt for og størrelsen af fremtidige skattepligtige overskud. På den baggrund er målingen af skatteaktivet vedrørende det fremførbare skattemæssige underskud behæftet med væsentlige skøn.

Måling af unoterede finansielle instrumenter

Bankens beholdning af unoterede finansielle instrumenter omfatter hovedsageligt sektoraktier i unoterede selskaber, der samarbejdes med om produkter, betalingsformidling og administration, og de måles til skønnede dagsværdier.

Note 3 » Renteindtægter			
1.000 DKK	1. halvår 2021	1. halvår 2020	Året 2020
Tilgodehavender hos kreditinstitutter og centralbanker	190	193	423
Udlån og andre tilgodehavender	132.837	145.300	286.347
Obligationer	6.421	10.300	18.474
Valuta-, rente-, aktie-, råvare- og andre kontrakter og afledte finansielle instrumenter	-189	-2.039	-2.462
I alt	139.259	153.754	302.782

Note 3a » Negative renteindtægter			
1.000 DKK	1. halvår 2021	1. halvår 2020	Året 2020
Tilgodehavender hos kreditinstitutter og centralbanker	210	258	443
Tilgodehavender hos kreditinstitutter og centralbanker - Nationalbanken	2.840	3.268	5.686
I alt	3.050	3.526	6.129

Note 4 » Renteudgifter			
1.000 DKK	1. halvår 2021	1. halvår 2020	Året 2020
Gæld til kreditinstitutter og centralbanker	0	176	0
Indlån og anden gæld	2.175	1.163	3.179
Efterstillede kapitalindskud	2.966	2.930	6.010
Rente til udstedte obligationer	78	0	0
Øvrige renteudgifter	179	269	932
I alt	5.398	4.538	10.121

Note 4a » Negative renteudgifter			
1.000 DKK	1. halvår 2021	1. halvår 2020	Året 2020
Gæld til kreditinstitutter og centralbanker	1.133	1.606	2.499
Indlån og anden gæld	18.805	6.492	21.100
I alt	19.938	8.098	23.599

Note 5 » Gebyr- og provisionsindtægter			
Modtagne gebyr- og provisioner			
1.000 DKK	1. halvår 2021	1. halvår 2020	Året 2020
Værdipapirhandel og depoter	38.773	32.047	64.212
Betalingsformidling	7.483	7.042	13.196
Lånesagsgebyrer	11.591	8.311	17.217
Garantiprovision	26.165	23.892	48.912
Øvrige gebyrer og provisioner	63.168	59.273	112.028
I alt gebyr- og provisionsindtægter	147.180	130.565	255.565

Afgivne gebyr- og provisioner			
1.000 DKK	1. halvår 2021	1. halvår 2020	Året 2020
Værdipapirhandel og depoter	1.660	1.797	3.550
Betalingsformidling	1.085	1.394	3.765
Lånesagsgebyrer	3.191	2.925	6.108
Øvrige gebyrer og provisioner	1.055	1.048	2.108
I alt	6.991	7.164	15.531

Note 6 » Kursreguleringer

1.000 DKK	1. halvår 2021	1. halvår 2020	Året 2020
Obligationer	-7.442	-37.331	-10.529
Aktier	47.855	-18.966	47.103
Valuta	9.772	6.806	14.650
Valuta-, rente-, aktie-, råvare- og andre kontrakter og afledte finansielle instrumenter	212	68	54
Aktiver tilknyttet puljeordninger	55.314	-23.017	13.384
Indlån i puljeordninger	-55.314	23.017	-13.384
Dagsværdiregulering af investeringsejendomme	0	-317	-1.219
Øvrige kursreguleringer	0	1.553	1.553
I alt kursreguleringer	50.397	-48.187	51.612

Note 7 » Udgifter til personale og administration

1.000 DKK	1. halvår 2021	1. halvår 2020	Året 2020
Personaleudgifter	141.040	128.301	254.070
Øvrige administrationsudgifter	90.561	92.092	187.712
I alt	231.601	220.393	441.782

Personaleudgifter

Lønninger	103.996	92.936	188.272
Pensioner	11.918	10.962	22.475
Lønsumsafgift	15.950	15.562	30.184
Medarbejderaktieordning	8.423	8.081	11.891
Øvrige udgifter til social sikring	753	760	1.248
I alt	141.040	128.301	254.070

Honorar bestyrelsen	1.338	1.257	2.514
Vederlag til direktionen – kontraktligt vederlag og andre goder incl. pension	3.243	3.042	5.677
heraf indefrosne feriepenge ny ferielov	0	417	502
Gennemsnitligt antal heltidsbeskæftigede (ATP-metoden)	316	311	311

Direktionen udgøres pr. 1. maj 2021 af to personer.

Medarbejderaktieordning

Danske Andelskassers Bank A/S igangsatte pr. 1. januar 2021 et aktietilbagekøbsprogram i forbindelse med en medarbejderaktieordning til samtlige medarbejdere, hvor medarbejderne kan deltage med op til 20 % af bruttolønnen. Medarbejderaktieordningen løber frem til den 31. december 2021 og aktierne bliver tildelt den sidste dag i måneden på basis af gennemsnitskursen på børsdagen forud for tildelings-tidspunktet.

Note 8 » Nedskrivninger på udlån og garantier

Nedskrivninger på udlån og tilgodehavender til amortiseret kostpris

1.000 DKK	Stadie 1	Stadie 2	Stadie 3	I alt
30.6.2021				
Nedskrivninger primo	24.500	78.426	436.613	539.540
Nye nedskrivninger vedr. nye faciliteter i året	9.286	2.481	2.975	14.742
Tilbageførte nedskrivninger vedr. indfrieede faciliteter	4.187	6.130	13.423	23.740
Ændringer af primonedskrivninger, overførsel til stadie 1	6.114	-5.621	-493	0
Ændringer af primonedskrivninger, overførsel til stadie 2	-2.995	9.402	-6.407	0
Ændringer af primonedskrivninger, overførsel til stadie 3	-35	-2.453	2.488	0
Nedskrivninger netto i året som følge af ændringer i kreditrisikoen	-4.436	11.600	-6.378	786
Tidligere nedskrevet, nu endeligt tabt			95.998	95.998
Rentekorrektion			6.458	6.458
Nedskrivninger ultimo	28.247	87.706	325.835	441.788

Nedskrivninger på garantier

1.000 DKK	Stadie 1	Stadie 2	Stadie 3	I alt
30.6.2021				
Nedskrivninger primo	30.895	11.132	11.379	53.406
Nye nedskrivninger vedr. nye faciliteter i året	6.636	1.158	68	7.862
Tilbageførte nedskrivninger vedr. indfrieede faciliteter	3.376	1.065	134	4.575
Ændringer af primonedskrivninger, overførsel til stadie 1	6.155	-2.397	-3.758	0
Ændringer af primonedskrivninger, overførsel til stadie 2	-3.060	3.144	-84	0
Ændringer af primonedskrivninger, overførsel til stadie 3	-14	-387	401	0
Nedskrivninger netto i året som følge af ændringer i kreditrisikoen	-4.923	1.810	1.076	-2.037
Nedskrivninger ultimo	32.312	13.395	8.949	54.656

Nedskrivninger på uudnyttede trækningsretter og lånetilsagn

1.000 DKK	Stadie 1	Stadie 2	Stadie 3	I alt
30.6.2021				
Nedskrivninger primo	716	112	2.457	3.285
Nye nedskrivninger vedr. nye faciliteter i året	103	0	143	246
Tilbageførte nedskrivninger vedr. indfrieede faciliteter	405	474	3.720	4.599
Ændringer af primonedskrivninger, overførsel til stadie 1	66	-66	0	0
Ændringer af primonedskrivninger, overførsel til stadie 2	-3	86	-83	0
Ændringer af primonedskrivninger, overførsel til stadie 3	0	-60	60	0
Nedskrivninger netto i året som følge af ændringer i kreditrisikoen	247	503	2.176	2.926
Nedskrivninger ultimo	724	101	1.033	1.858

Resultatført

1.000 DKK	1. halvår 2021
30.6.2021	
Nye nedskrivninger vedr. nye faciliteter i året	22.850
Tilbageførte nedskrivninger vedr. indfrieede faciliteter	32.914
Nedskrivninger netto i året som følge af ændringer i kreditrisikoen	1.675
Andre bevægelser	438
Tab uden forudgående nedskrivninger	4.850
Indgået på tidligere afskrevne fordringer	11.991
I alt	-15.092

Nedskrivninger på udlån og tilgodehavender til amortiseret kostpris

1.000 DKK	Stadie 1	Stadie 2	Stadie 3	I alt
30.6.2020				
Nedskrivninger primo	22.738	63.241	515.083	601.062
Nye nedskrivninger vedr. nye faciliteter i året	3.908	1.934	8.206	14.049
Tilbageførte nedskrivninger vedr. indfrieede faciliteter	2.028	2.511	7.968	12.507
Ændringer af primonedskrivninger, overførsel til stadie 1	5.405	-5.334	-71	0
Ændringer af primonedskrivninger, overførsel til stadie 2	-2.493	3.585	-1.092	0
Ændringer af primonedskrivninger, overførsel til stadie 3	-213	-5.216	5.429	0
Nedskrivninger netto i året som følge af ændringer i kreditrisikoen	-3.538	14.426	-20.938	-10.050
Tidligere nedskrevet, nu endeligt tabt			74.838	74.838
Rentekorrektion			8.385	8.385
Nedskrivninger ultimo	23.780	70.125	432.196	526.100

Nedskrivninger på garantier

1.000 DKK	Stadie 1	Stadie 2	Stadie 3	I alt
30.6.2020				
Nedskrivninger primo	29.772	11.510	11.017	52.299
Nye nedskrivninger vedr. nye faciliteter i året	4.785	884	241	5.911
Tilbageførte nedskrivninger vedr. indfrieede faciliteter	3.192	1.341	2.081	6.615
Ændringer af primonedskrivninger, overførsel til stadie 1	2.343	-2.136	-207	0
Ændringer af primonedskrivninger, overførsel til stadie 2	-2.062	2.374	-312	0
Ændringer af primonedskrivninger, overførsel til stadie 3	-85	-161	246	0
Nedskrivninger netto i året som følge af ændringer i kreditrisikoen	9.265	3.286	38	12.589
Nedskrivninger ultimo	40.826	14.416	8.942	64.184

Nedskrivninger på uudnyttede trækningsretter og lånetilsagn

1.000 DKK	Stadie 1	Stadie 2	Stadie 3	I alt
30.6.2020				
Nedskrivninger primo	461	86	786	1.333
Nye nedskrivninger vedr. nye faciliteter i året	36	1	0	36
Tilbageførte nedskrivninger vedr. indfrieede faciliteter	105	149	392	646
Ændringer af primonedskrivninger, overførsel til stadie 1	25	-25	0	0
Ændringer af primonedskrivninger, overførsel til stadie 2	-5	8	-3	0
Ændringer af primonedskrivninger, overførsel til stadie 3	0	0	0	0
Nedskrivninger netto i året som følge af ændringer i kreditrisikoen	131	133	568	832
Nedskrivninger ultimo	542	53	959	1.555

Resultatført

1.000 DKK	1. halvår 2020
30.6.2020	
Nye nedskrivninger vedr. nye faciliteter i året	19.996
Tilbageførte nedskrivninger vedr. indfrieede faciliteter	19.767
Nedskrivninger netto i året som følge af ændringer i kreditrisikoen	3.371
Andre bevægelser	2.329
Tab uden forudgående nedskrivninger	5.908
Indgået på tidligere afskrevne fordringer	10.258
I alt	1.578

Nedskrivninger på udlån og tilgodehavender til amortiseret kostpris

1.000 DKK	Stadie 1	Stadie 2	Stadie 3	I alt
31.12.2020				
Nedskrivninger primo	22.738	63.241	515.083	601.062
Nye nedskrivninger vedr. nye faciliteter i året	8.897	13.339	12.199	34.435
Tilbageførte nedskrivninger vedr. indfrieede faciliteter	3.648	7.687	15.060	26.395
Ændringer af primonedskrivninger, overførsel til stadie 1	9.305	-8.226	-1.079	0
Ændringer af primonedskrivninger, overførsel til stadie 2	-2.714	5.680	-2.966	0
Ændringer af primonedskrivninger, overførsel til stadie 3	-719	-6.853	7.572	0
Nedskrivninger netto i året som følge af ændringer i kreditrisikoen	-9.359	18.932	10.332	19.905
Tidligere nedskrevet, nu endeligt tabt			103.828	103.828
Renter af nedskrevne faciliteter			14.361	14.361
Nedskrivninger ultimo	24.500	78.426	436.614	539.540

Nedskrivninger på garantier

1.000 DKK	Stadie 1	Stadie 2	Stadie 3	I alt
31.12.2020				
Nedskrivninger primo	29.772	11.510	11.017	52.299
Nye nedskrivninger vedr. nye faciliteter i året	7.103	2.029	310	9.442
Tilbageførte nedskrivninger vedr. indfrieede faciliteter	5.417	2.341	2.589	10.347
Ændringer af primonedskrivninger, overførsel til stadie 1	3.425	-3.118	-307	0
Ændringer af primonedskrivninger, overførsel til stadie 2	-2.384	2.756	-372	0
Ændringer af primonedskrivninger, overførsel til stadie 3	-106	-286	392	0
Nedskrivninger netto i året som følge af ændringer i kreditrisikoen	-1.498	582	2.928	2.012
Nedskrivninger ultimo	30.895	11.132	11.379	53.406

Nedskrivninger på uudnyttede trækingsretter og lånetilsagn

1.000 DKK	Stadie 1	Stadie 2	Stadie 3	I alt
31.12.2020				
Nedskrivninger primo	461	86	786	1.333
Nye nedskrivninger vedr. nye faciliteter i året	178	4	2	184
Tilbageførte nedskrivninger vedr. indfrieede faciliteter	163	285	417	865
Ændringer af primonedskrivninger, overførsel til stadie 1	30	-25	-5	0
Ændringer af primonedskrivninger, overførsel til stadie 2	-24	33	-9	0
Ændringer af primonedskrivninger, overførsel til stadie 3	0	0	0	0
Nedskrivninger netto i året som følge af ændringer i kreditrisikoen	234	299	2.100	2.633
Nedskrivninger ultimo	716	112	2.457	3.285

Resultatført

1.000 DKK	Hele 2020
31.12.2020	
Nye nedskrivninger vedr. nye faciliteter i året	44.061
Tilbageførte nedskrivninger vedr. indfrieede faciliteter	37.607
Nedskrivninger netto i året som følge af ændringer i kreditrisikoen	24.550
Andre bevægelser	3.618
Tab uden forudgående nedskrivninger	18.283
Indgået på tidligere afskrevne fordringer	26.207
I alt	26.698

"Nye nedskrivninger vedr. nye faciliteter i året" vedrører nedskrivninger på nye faciliteter, der er etableret i løbet af perioden og målt på balancetidspunktet. "Tilbageførte nedskrivninger vedr. indfrieede faciliteter" vedrører faciliteter, der er indfriet i løbet af perioden.

"Ændringer i primonedskrivninger" viser overførsler mellem stadier i løbet af perioden.

"Nedskrivninger netto i året som følge af ændringer i kreditrisikoen" vedrører eksponeringer, hvor kreditrisikoen er ændret siden primo året.

Bevægelserne i stadierne er afspejlet i ovenstående oplysninger og skyldes ændringer i kundernes kreditrisiko. Ligeledes har ændringer i kundernes kreditrisiko og ændringer af det ledelsesmæssige tillæg, der er knyttet til makroøkonomiske faktorer, ført til forhøjelser og reduktioner af nedskrivningerne. Ændringerne er i al væsentlighed relateret til eksponeringer, der var værdiforringede primo året.

Tallene kan indeholde administrative bevægelser.

Note 9 » Leasing			
1.000 DKK	1. halvår 2021	1. halvår 2020	Året 2020
Leasingaktiver ejendomme			
Primo	42.284	45.407	45.407
Tilgang	0	0	7.854
Afgang	0	0	3.598
Afskrivning	3.505	3.531	7.379
I alt ultimo	38.779	41.876	42.284
Leasingaktiver andre materielle aktiver			
Primo	2.193	2.403	2.403
Tilgang	0	0	1.318
Afgang	0	0	102
Afskrivning	742	784	1.426
I alt ultimo	1.451	1.619	2.193
Leasingforpligtelse			
Primo	44.481	47.824	47.824
Tilgang	0	0	8.862
Afgang	0	0	3.840
Leasingydelse	4.169	4.076	8.365
I alt ultimo	40.312	43.748	44.481
Leasingkontrakternes rentedel	164	181	350

Note 10 » Udskudte skatteaktiver

Eventualaktiv

Værdien af ikke-indregnet skattemæssigt underskud udgør 228.814 tkr. Pr. 30. juni 2021 (aktuel skatteprocent 22 %).

Note 11 » Andre aktiver			
1.000 DKK	30.6.2021	30.6.2020	31.12.2020
Positiv markedsværdi af afledte finansielle instrumenter	10.679	16.237	17.139
Kapitalindskud i Bankernes EDB Central a.m.b.a.	129.047	125.773	125.773
Øvrige aktiver	64.277	58.296	79.296
I alt	204.003	200.306	222.208

Note 12 » Udstedte obligationer til amortiseret kostpris

1.000 DKK	30.6.2021	30.6.2020	31.12.2020
Fordeling på restløbetider:			
Over 1 år og til og med 5 år	99.256	0	0
I alt	99.256	0	0

Lånet er optaget som Senior Non-Preferred den 18. juni 2021 og forfalder til fuld indfrielse den 18. juni 2026. Banken har mulighed for førtidsindfrielse fra den 18. juni 2025.

Note 13 » Andre passiver

1.000 DKK	30.6.2021	30.6.2020	31.12.2020
Negativ markedsværdi af afledte finansielle instrumenter	11.053	16.340	14.131
Clearing	521.905	296.606	248.564
Reklassifikation af hybrid kernekapital	0	0	262.567
Øvrige passiver	98.176	81.494	77.358
I alt	631.134	394.440	602.620

Note 14 » Efterstillede kapitalindskud

1.000 DKK	Nominel	Rentesats	Forfald	30.6.2021	30.6.2020	31.12.2020
Supplerende kapital – T2 (DKK)	105.000	Cibor 6 +5,5%	14. juni 2028	104.489	104.228	104.360
Renter inkl. periodens andel af låneomkostninger				2.966	2.930	6.010
Ved opgørelse af kapitalgrundlaget er medregnet				104.489	104.228	104.360

Lånet er optaget den 14. juni 2018 og forfalder til fuld indfrielse til kurs pari (100) den 14. juni 2028. Banken har mulighed for førtidsindfrielse fra den 14. juni 2023.

Note 15 » Hybrid kernekapital

1.000 DKK	Nominel	Rentesats	Forfald	30.6.2021	30.6.2020	31.12.2020
Hybrid kernekapital (2015) – AT1 (DKK)	262.000	Pt. 9,75 %	Uendelig løbetid	0	262.568	262.568
Betalte renter i perioden				4.186	12.914	25.900
Renteudgifter ført over anden totalindkomst				3.619	12.914	25.900
Ved opgørelse af kapitalgrundlaget er medregnet				0	262.000	0

Lånet blev 31. december 2020 regnskabsmæssigt reklassificeret til andre passiver og efterfølgende indfriet den 19. februar 2021 ved udnyttelse af første call mulighed for ordinær indfrielse.

1.000 DKK	Nominel	Rentesats	Forfald	30.6.2021	30.6.2020	31.12.2020
Hybrid kernekapital (2020) – AT1 (DKK)	262.000	Pt. 6,25 %	Uendelig løbetid	270.839	0	262.719
Betalte renter i perioden				0	0	0
Renteudgifter ført over anden totalindkomst				8.120	0	719
Ved opgørelse af kapitalgrundlaget er medregnet				270.839	0	262.719

Lånet er optaget i december 2020. Rentesatsen er 6,25% og er fast de første 5 år og betales en gang årligt den 15. december. Efter den 15. december 2025 er renten variabel med CIBOR6 som referencerente, med et tillæg af kreditspænd på 6,451 %. Banken kan efter eget skøn undlade at betale renter og afdrag på lånet. Egenkapitalen er således forøget med låneprovenuet ved låneoptagelsen, og lånet behandles som hybrid kernekapital i kapitalgrundlagsopgørelsen. Renter behandles regnskabsmæssigt som udbytte og føres direkte over egenkapitalen og påvirker således ikke resultatopgørelsen.

Lånet vil blive nedskrevet midlertidigt, hvis den egentlige kernekapitalprocent falder til under 5,125 %. Banken kan tidligst indfri lånet den 15. december 2025.

Note 16 » Eventualforpligtelser

1.000 DKK	30.6.2021	30.6.2020	31.12.2020
Finansgarantier	1.341.373	775.983	908.571
Tabsgarantier for realkreditlån	1.466.610	1.350.262	1.404.961
Tinglysnings- og konverteringsgarantier	18.594	17.924	40.653
Øvrige eventualforpligtelser	631.166	449.384	509.721
Ikke-balanceførte poster i alt	3.457.743	2.593.553	2.863.906

Øvrige eventualforpligtelser er beskrevet i note 33 i årsrapporten for 2020. Der er ikke i løbet af 1. halvår 2021 sket væsentlige ændringer heri.

Note 17 » Sikkerhedsstillelser

Sikkerhedsstillelser er beskrevet i årsrapporten for 2020. Der er ikke i løbet af 1. halvår 2021 sket væsentlige ændringer heri.

Note 18 » Kapitalgrundlagsopgørelse

Kapitalgrundlaget	30.6.2021	30.6.2020	31.12.2020
1.000 DKK			
Egenkapital	2.166.048	1.948.888	2.042.897
Aktietilbagekøbsprogram, ej udnyttet ramme	-4.837	-216	0
Maksimal udbytteudlodning	-51.870	0	0
Hybrid kernekapital	-270.839	-262.568	-262.719
Effekt ved overgang til IFRS 9 *	39.671	55.539	55.539
Forsigtig værdiansættelse	-4.660	-3.949	-4.998
NPE fradrag	-1.651	0	0
Fradrag for kapitalandele	-147.427	-131.695	-162.363
Fradrag for aktiveret skattemæssigt underskud	-40.000	-40.000	-40.000
Egentlig kernekapital	1.684.435	1.565.999	1.628.356
Hybrid kernekapital	270.838	262.568	262.718
Fradrag for kapitalandele	0	0	-20.188
Kernekapital	1.955.273	1.828.567	1.870.886
Supplerende kapital	104.489	104.163	104.360
Kapitalgrundlag	2.059.762	1.932.730	1.975.246
Risikoeksponeringer			
Kreditrisiko	7.263.530	6.736.683	6.976.906
Markedsrisiko	803.704	598.005	760.962
Operationel risiko	1.134.657	1.115.160	1.134.657
CVA-risiko	27	17	29
Risikoeksponeringer i alt	9.201.918	8.449.865	8.872.554
Kapitalprocent	22,4%	22,9%	22,3%
Kernekapitalprocent	21,2%	21,6%	21,1%
Egentlig kernekapitalprocent	18,3%	18,5%	18,4%
Kapitalkrav	8,0%	8,0%	8,0%
Det kombinerede bufferkrav	2,5%	2,5%	2,5%

* Danske Andelskassers Bank A/S anvender overgangsordningen efter CRR, hvorefter den negative regnskabsmæssige effekt af IFRS 9 først får fuld effekt på kapitalgrundlaget i januar 2023.

I kølvandet på COVID-19 epidemien, har EU kommissionen den 24. juni 2020 vedtaget en række lempelser af kapitalfordningen CRR, hvor den forbedrede SMV-rabat og forlængelse af IFRS9-overgangsordningen er de væsentligste initiativer. Forbedringen af SMV-rabatten er implementeret i kapitalgrundlagsopgørelsen fra og med 30. juni 2020. Forlængelse af IFRS9-overgangsordningen har ikke betydning for banken, da banken ikke anvender optionen vedrørende de dynamiske effekter.

Note 19 » Nærtstående parter

1.000 DKK	Bestyrelse	Direktion	Parter med betydelig indflydelse
30.6.2021			
Udlån	2.546	525	856
Indlån	5.253	1.345	12
Garantier	1.905	889	0
Uudnyttede kredittilsagn	931	155	0
Stillede sikkerheder, belåningsværdi	14.608	1.289	0

1.000 DKK	Bestyrelse	Direktion	Parter med betydelig indflydelse
30.6.2020			
Udlån	6.563	79	1.037
Indlån	7.434	160	13
Garantier	2.053	9.637	0
Uudnyttede kredittilsagn	1.519	13.687	0
Stillede sikkerheder, belåningsværdi	11.680	737	0

1.000 DKK	Bestyrelse	Direktion	Parter med betydelig indflydelse
31.12.2020			
Udlån	3.958	462	935
Indlån	5.650	176	12
Garantier	1.919	889	0
Uudnyttede kredittilsagn	1.244	138	0
Stillede sikkerheder, belåningsværdi	11.252	1.289	0

Alle transaktioner med nærtstående parter er foregået på markedsvilkår. Rentevilkårene på udlån ligger i intervallet 1,25 - 4,5% og på indlån i intervallet -0,75 - 0,00%. Transaktioner med bestyrelse og direktion samt nærtstående til disse omfatter ud over ovenstående transaktioner sædvanlig aflønning. Der er ikke konstateret tab eller foretaget nedskrivninger på transaktioner med nærtstående.

Note 20 » Kreditrisiko

Kreditrisiko er risikoen for tab som følge af, at låntagerne ikke kan eller vil opfylde deres fulde forpligtelser, og at eventuelle sikkerheder ikke i tilstrækkeligt omfang dækker forpligtelserne.

Kreditrisikoen er nærmere omtalt og uddybet i årsrapporten for 2020.

Nærværende note indeholder oplysninger om bruttoeksponeringer, nedskrivninger og sikkerheder.

Eksposering og nedskrivninger fordelt på brancher

1.000 DKK	Ekspone- ring brutto før ned- skrivning	Pct.	Nedskriv- ninger	Pct.
30.6.2021				
Offentlige myndigheder	0	0%	0	0%
Erhverv				
Landbrug, jagt og skovbrug	1.596.832	15%	223.168	45%
Industri og råstofindvinding	381.796	4%	24.467	5%
Energiforsyning	210.588	2%	3.096	1%
Bygge- og anlægsvirksomhed	541.996	5%	20.673	4%
Handel	628.118	6%	26.265	5%
Transport-, restaurations- og hotelvirksomhed	271.023	2%	13.894	3%
Information og kommunikation	120.785	1%	4.345	1%
Finansierings- og forsikringsvirksomhed	803.179	8%	25.390	5%
Fast ejendom	1.264.156	12%	33.710	7%
Øvrige erhverv	457.571	4%	16.785	3%
Erhverv i alt	6.276.044	59%	391.793	79%
Private	4.285.335	41%	106.509	21%
I alt	10.561.379	100%	498.302	100%

1.000 DKK	Ekspone- ring brutto før ned- skrivning	Pct.	Nedskriv- ninger	Pct.
30.6.2020				
Offentlige myndigheder	0	0%	0	0%
Erhverv				
Landbrug, jagt og skovbrug	1.638.438	17%	220.857	37%
Industri og råstofindvinding	288.508	3%	15.899	3%
Energiforsyning	228.962	2%	10.317	2%
Bygge- og anlægsvirksomhed	627.931	7%	16.486	3%
Handel	633.548	7%	35.451	6%
Transport-, restaurations- og hotelvirksomhed	239.856	3%	15.368	2%
Information og kommunikation	48.022	0%	3.846	1%
Finansierings- og forsikringsvirksomhed	458.896	5%	14.669	2%
Fast ejendom	1.207.956	13%	92.797	16%
Øvrige erhverv	426.939	5%	28.842	5%
Erhverv i alt	5.799.056	62%	454.532	77%
Private	3.611.787	38%	137.308	23%
I alt	9.410.843	100%	591.840	100%

1.000 DKK	Ekspone- ring brutto før ned- skrivning	Pct.	Nedskriv- ninger	Pct.
31.12.2020				
Offentlige myndigheder	0	0%	0	0%
Erhverv				
Landbrug, jagt og skovbrug	1.594.214	16%	247.172	42%
Industri og råstofindvinding	368.457	4%	17.341	3%
Energiforsyning	209.171	2%	10.179	2%
Bygge- og anlægsvirksomhed	575.145	6%	21.958	4%
Handel	624.250	6%	27.406	4%
Transport-, restaurations- og hotelvirksomhed	277.624	3%	18.692	3%
Information og kommunikation	109.245	1%	3.829	0%
Finansierings- og forsikringsvirksomhed	508.628	5%	19.279	3%
Fast ejendom	1.142.006	12%	88.369	15%
Øvrige erhverv	477.294	5%	23.775	4%
Erhverv i alt	5.886.034	60%	478.000	80%
Private	3.887.245	40%	118.231	20%
I alt	9.773.279	100%	596.231	100%

Maksimal kreditrisiko (udlån og garantier)

1.000 DKK	30.6.2021	30.6.2020	Hele 2020
Udlån og andre tilgodehavender	6.607.192	6.225.450	6.316.427
Garantier	3.457.743	2.593.553	2.863.906
Eksposering	10.064.935	8.819.003	9.180.333
Nedskrivninger	496.444	591.840	592.946
Bruttoeksposering	10.561.379	9.410.843	9.773.279
Uudnyttede kredittilsagn og lånetilsagn	2.784.423	2.473.691	2.590.057
Hensættelse på uudnyttet maksimum	1.858	1.555	3.285
Maksimal kreditrisiko	13.347.660	11.886.089	12.366.621

Maksimal kreditrisiko fordelt på ratingklasser og stadier i IFRS 9

30.6.2021

1.000 DKK		Stadie 1	Stadie 2	Stadie 3	I alt
Rating	Mapning til Finanstilsynets bonitetsklassifikation				
1	2a/3	426.334	30	0	426.364
2	2a/3	2.385.974	9.824	0	2.395.798
3	2a/3	2.897.328	210.317	0	3.107.645
4	2b	2.913.201	373.589	0	3.286.790
5	2b	1.001.364	518.739	0	1.520.103
6	2b	294.996	345.834	0	640.830
7	2b	47.226	128.473	0	175.699
8	2c	113	611.167	0	611.280
9	2c	745	252.076	0	252.821
10	1	0	3.461	6.919	10.380
11	1	405	31.344	888.201	919.950
I alt		9.967.686	2.484.854	895.120	13.347.660

30.6.2020

1.000 DKK		Stadie 1	Stadie 2	Stadie 3	I alt
Rating	Mapning til Finanstilsynets bonitetsklassifikation				
1	2a/3	1.275.355	1.425	0	1.276.780
2	2a/3	2.051.234	16.675	0	2.067.909
3	2a/3	2.382.609	155.323	0	2.537.932
4	2b	1.915.035	285.793	0	2.200.828
5	2b	777.053	345.632	0	1.122.685
6	2b	178.853	219.265	0	398.118
7	2b	71.269	178.720	0	249.989
8	2c	0	659.722	133	659.855
9	2c	0	245.582	1.626	247.208
10	1	0	0	5.935	5.935
11	1	0	0	1.118.850	1.118.850
I alt		8.651.408	2.108.137	1.126.544	11.886.089

31.12.2020

1.000 DKK		Stadie 1	Stadie 2	Stadie 3	I alt
Rating	Mapning til Finanstilsynets bonitetsklassifikation				
1	2a/3	1.413.119	6.107	0	1.419.226
2	2a/3	2.447.237	32.418	0	2.479.655
3	2a/3	2.541.129	143.273	0	2.684.402
4	2b	1.841.664	325.542	0	2.167.206
5	2b	824.876	349.148	0	1.174.024
6	2b	233.146	230.441	0	463.587
7	2b	40.965	130.304	0	171.269
8	2c	2.180	461.232	72	463.484
9	2c	109	269.888	5	270.002
10	1	19	13	839	871
11	1	147	6.151	1.066.597	1.072.895
I alt		9.344.591	1.954.517	1.067.513	12.366.621

Som udgangspunkt er der i al væsentlighed match mellem bankens ratingklasser og Finanstilsynets bonitetsklassifikation.

Maksimal kreditrisiko fordelt på brancher og stadier i IFRS 9

30.6.2021

1.000 DKK	Stadie 1	Stadie 2	Stadie 3	I alt
Offentlige myndigheder	0	0	0	0
Erhverv:				
Landbrug, jagt og skovbrug	969.482	566.220	388.755	1.924.457
Industri og råstofindvinding	282.239	223.084	35.361	540.684
Energiforsyning	263.945	12.020	1.449	277.414
Bygge- og anlægsvirksomhed	545.711	191.427	49.527	786.665
Handel	776.210	203.484	55.440	1.035.134
Transport, restaurations- og hotelvirksomhed	208.209	108.881	37.916	355.006
Information og kommunikation	147.338	9.429	2.349	159.116
Finansierings- og forsikringsvirksomhed	737.695	179.232	19.552	936.479
Fast ejendom	1.105.922	327.829	79.783	1.513.534
Øvrige erhverv	480.088	128.495	38.085	646.668
Erhverv i alt	5.516.839	1.950.101	708.217	8.175.157
Private	4.450.847	534.753	186.903	5.172.503
I alt	9.967.686	2.484.854	895.120	13.347.660

30.6.2020

1.000 DKK	Stadie 1	Stadie 2	Stadie 3	I alt
Offentlige myndigheder	0	0	0	0
Erhverv:				
Landbrug, jagt og skovbrug	944.232	555.964	450.294	1.950.490
Industri og råstofindvinding	291.340	101.188	25.535	418.063
Energiforsyning	252.908	27.444	10.334	290.686
Bygge- og anlægsvirksomhed	604.395	137.282	66.357	808.034
Handel	683.108	190.021	70.956	944.085
Transport, restaurations- og hotelvirksomhed	216.417	72.659	23.690	312.766
Information og kommunikation	43.376	15.408	3.286	62.070
Finansierings- og forsikringsvirksomhed	458.733	74.287	11.043	544.063
Fast ejendom	1.019.805	271.986	207.504	1.499.295
Øvrige erhverv	424.586	146.264	41.701	612.551
Erhverv i alt	4.938.900	1.592.503	910.700	7.442.103
Private	3.712.508	515.634	215.844	4.443.986
I alt	8.651.408	2.108.137	1.126.544	11.886.089

31.12.2020

1.000 DKK	Stadie 1	Stadie 2	Stadie 3	I alt
Offentlige myndigheder	0	0	0	0
Erhverv:				
Landbrug, jagt og skovbrug	947.920	570.791	421.958	1.940.669
Industri og råstofindvinding	359.645	133.226	29.983	522.854
Energiforsyning	241.004	12.454	9.916	263.374
Bygge- og anlægsvirksomhed	629.608	114.769	58.663	803.040
Handel	741.353	167.385	60.747	969.485
Transport, restaurations- og hotelvirksomhed	231.155	80.899	45.467	357.521
Information og kommunikation	130.764	4.154	2.905	137.823
Finansierings- og forsikringsvirksomhed	487.394	76.810	14.644	578.848
Fast ejendom	1.036.877	188.135	172.699	1.397.711
Øvrige erhverv	501.935	130.336	37.570	669.841
Erhverv i alt	5.307.655	1.478.959	854.552	7.641.166
Private	4.036.936	475.558	212.961	4.725.455
I alt	9.344.591	1.954.517	1.067.513	12.366.621

Misligholdte udlån og garantier

1.000 DKK	30.6.2021	30.6.2020	31.12.2020
Misligholdte udlån og garantier	918.429	1.034.676	946.664
Individuelle nedskrivninger	331.745	442.267	450.278
Eksponering efter nedskrivning	586.684	592.409	496.386

Danske Andelskassers Bank har implementeret de nye retningslinjer om anvendelse af definition af misligholdelse i henhold til artikel 178 i kapitalkravsforordningen CRR der trådte i kraft 1. januar 2021.

Udlån og garantier er misligholdte, hvis de opfylder mindst ét af følgende kriterier:

- Der er nedskrevet individuelt på udlånet
- Lånet har været i restance/overtræk i mere end sammenhængende 90 dage med et beløb, der overstiger 1.000 kr. for private og 10.000 kr. for erhverv.
- Gældforpligtelsen er sat i bero
- Krisebetinget omlægning
- Andre indikationer på, at låntager ikke kan forventes at betale
- Udtrædelseskriterierne for misligholdelse

Udlån og garantier med lempelser i lånevilkårene

1.000 DKK	30.6.2021	30.6.2020	31.12.2020
Misligholdte udlån og garantier	154.959	194.805	185.752
Individuelle nedskrivninger på misligholdte udlån og garantier	96.393	110.930	120.571
Ikke-misligholdte udlån og garantier	0	302	0
Individuelle nedskrivninger på ikke-misligholdte udlån og garantier	0	2	0
Eksponering	58.566	84.175	65.181

Udlån og garantier med kreditlempelser er defineret som udlån og garantier, hvor der er sket:

- en ændring af lånevilkårene der ikke ville have været givet, hvis ikke låntager havde været i økonomiske problemer
- en fuldstændig eller delvis refinansiering af en lånekontrakt, der ikke ville være blevet gennemført, hvis ikke låntager havde været i økonomiske problemer.

Beskrivelse af sikkerheder

Sikkerheder anvendes i videst muligt omfang til at reducere risikoen på udlåns- og garantiaktiviteterne. De mest anvendte sikkerhedstyper ved eksponeringer med privatkunder er pant i fast ejendom, værdipapirer og biler. De mest anvendte sikkerhedstyper ved eksponeringer mod erhvervs-kunder er pant i fast ejendom, værdipapirer, driftsmidler, varelagre, debitorer samt kautioner.

Sikkerhederne værdiansættes til dagsværdien. Ved pant i fast ejendom beregnes sikkerhedsværdien med udgangspunkt i ejendommens dagsværdi fratrukket foranstående prioriteter og yderligere haircut til dækning af salgsomkostninger. Værdien af ejendomme reguleres løbende i forhold til blandt andet prisudviklingen på sammenlignelige ejendomme, ejendommens karakteristika og ejendomstyper, ligesom dagsværdien kan fastsættes ved hjælp af uafhængige vurderingsmænd.

Sikkerhedernes værdi er begrænset til summen af udlån og garantier opgjort på kundeniveau, og overskydende sikkerheder indgår derfor ikke. Overstiger værdien af sikkerhederne summen af udlån og garantier, reduceres værdien af sikkerhederne.

Det samlede udlånsbeløb på kunder, hvorpå der ikke er foretaget nedskrivninger som følge af sikkerhedsstillelse, udgør 54,4 mio. kr. pr. 30. juni 2021.

Modtagne sikkerheder og typer

1.000 DKK	30.6.2021	30.6.2020	31.12.2020
Maksimal kreditrisiko	13.347.660	11.886.089	12.366.621
Værdi af sikkerheder	8.094.065	7.396.820	7.668.419
Blanco	5.253.595	4.489.269	4.698.202
Blanco i procent af eksponering	39%	38%	38%

1.000 DKK	30.6.2021	30.6.2020	31.12.2020
Ejendomme	3.763.194	3.839.012	3.808.786
Indtrædelsesret i pant i fast ejendom	2.042.026	1.817.672	1.892.310
Værdipapirer	443.663	219.339	289.510
Løsøre, driftsmidler, biler mv.	1.395.074	1.223.334	1.359.603
Kontanter	272.378	165.480	183.928
Andre sikkerheder	177.730	131.983	134.282
I alt sikkerheder	8.094.065	7.396.820	7.668.419

Modtagne sikkerheder fordelt på brancher

1.000 DKK	Ejen- domme	Indtrædel- sesret i pant fast ejendom	Værdi- papirer	Løsøre, drifts- midler, biler mv.	Kontanter	Andre sikker- heder	I alt
30.6.2021							
Offentlige myndigheder	0	0	0	0	0	0	0
Erhverv							
Landbrug, jagt og skovbrug	805.813	274.095	21.165	119.018	16.965	71.984	1.309.040
Industri og råstofindvinding	86.592	58.249	15.759	238.122	622	29.197	428.541
Energiforsyning	37.002	120.954	5.849	9.491	2.364	0	175.660
Bygge- og anlægsvirksomhed	165.745	67.723	7.990	143.115	66.589	498	451.660
Handel	140.812	88.037	26.163	419.286	9.088	20.357	703.743
Transport-, restaurations- og hotelvirksomhed	111.150	79.535	700	74.741	342	7.428	273.896
Information og kommunikation	12.405	21.533	5.147	4.175	1.316	2.443	47.019
Finansierings- og forsikringsvirksomhed	45.031	66.211	251.359	22.373	4.845	12.562	402.381
Fast ejendom	588.625	301.957	6.074	16.788	11.400	21.682	946.526
Øvrige erhverv	197.509	100.792	42.201	61.278	3.696	2.353	407.829
Erhverv i alt	2.190.684	1.179.086	382.407	1.108.387	117.227	168.504	5.146.295
Private	1.572.510	862.940	61.256	286.687	155.151	9.226	2.947.770
I alt	3.763.194	2.042.026	443.663	1.395.074	272.378	177.730	8.094.065
30.6.2020							
Offentlige myndigheder	0	0	0	0	0	0	0
Erhverv							
Landbrug, jagt og skovbrug	804.331	219.135	7.281	121.700	31.405	77.950	1.261.802
Industri og råstofindvinding	77.587	50.200	2.046	164.002	1.258	125	295.218
Energiforsyning	44.512	157.301	3.951	10.426	4.385	0	220.575
Bygge- og anlægsvirksomhed	246.122	46.985	4.134	105.356	9.092	13.148	424.837
Handel	146.676	67.298	16.937	411.193	4.507	15.181	661.792
Transport-, restaurations- og hotelvirksomhed	96.642	67.845	800	61.529	562	309	227.687
Information og kommunikation	7.814	16.756	5.540	7.273	810	0	38.193
Finansierings- og forsikringsvirksomhed	27.803	45.594	57.398	25.570	6.778	3.584	166.727
Fast ejendom	663.169	230.604	3.768	9.595	19.875	7.545	934.556
Øvrige erhverv	183.232	95.262	60.554	51.205	6.753	3.986	400.992
Erhverv i alt	2.297.888	996.980	162.409	967.849	85.425	121.828	4.632.379
Private	1.541.124	820.692	56.930	255.485	80.055	10.155	2.764.441
I alt	3.839.012	1.817.672	219.339	1.223.334	165.480	131.983	7.396.820

1.000 DKK	Ejen- domme	Indtrædel- sesret i pant fast ejendom	Værdi- papirer	Løsøre, drifts- midler, biler mv.	Kontanter	Andre sikker- heder	I alt
31.12.2020							
Offentlige myndigheder	0	0	0	0	0	0	0
Erhverv							
Landbrug, jagt og skovbrug	800.224	244.039	10.630	128.357	10.811	78.425	1.272.486
Industri og råstofindvinding	72.863	58.243	16.753	210.967	1.819	150	360.795
Energiforsyning	32.278	122.081	6.034	3.174	2.673	0	166.240
Bygge- og anlægsvirksomhed	282.444	47.996	3.430	139.330	23.956	11.870	509.026
Handel	148.890	72.549	16.998	414.064	5.722	13.636	671.859
Transport-, restaurations- og hotelvirksomhed	106.790	74.109	700	64.264	590	4.316	250.769
Information og kommunikation	6.627	16.662	5.108	4.014	881	2.443	35.735
Finansierings- og forsikringsvirksomhed	30.902	46.243	91.643	21.288	5.864	3.384	199.324
Fast ejendom	610.455	251.694	3.284	13.544	10.365	8.984	898.326
Øvrige erhverv	173.212	110.892	72.590	55.768	10.476	1.873	424.811
Erhverv i alt	2.264.685	1.044.508	227.170	1.054.770	73.157	125.081	4.789.371
Private	1.544.101	847.802	62.340	304.833	110.771	9.201	2.879.048
I alt	3.808.786	1.892.310	289.510	1.359.603	183.928	134.282	7.668.419



Note 21 » Hoved- og nøgletal

Resultatopgørelse

1.000 DKK	1. halvår 2021	1. halvår 2020	1. halvår 2019	1. halvår 2018	1. halvår 2017
Netto renteindtægter	150.749	153.788	157.993	160.186	161.209
Udbytte af aktier mv.	6.264	4.051	23.110	8.895	841
Gebyrer og provisionsindtægter – netto	140.189	123.401	125.878	125.833	122.040
Netto rente- og gebyrindtægter	297.202	281.240	306.981	294.914	284.090
Kursreguleringer	50.397	-48.187	51.916	-364	19.595
Udgifter til personale og administration	231.601	220.393	227.068	229.517	217.643
Nedskrivning på udlån og tilgodehavender mv.	-15.092	1.578	16.723	-4.269	18.998
Periodens resultat	115.479	4.770	102.876	59.768	58.876
Rente til indehavere af hybride kernekapitalinstrumenter	11.739	12.914	12.843	12.843	12.843

Balance

1.000 DKK	30.6.2021	30.6.2020	30.6.2019	30.6.2018	30.6.2017
Tilgodehavender hos kreditinstitutter mv.	161.069	1.893.947	1.091.683	1.075.324	662.675
Udlån	6.607.192	6.225.450	6.380.603	6.155.473	6.224.714
Obligationer og aktier	4.577.746	3.836.248	3.681.885	3.171.753	3.273.782
Gæld til kreditinstitutter og centralbanker	338.687	645.272	485.200	437.004	405.076
Indlån	10.939.429	9.569.898	8.878.832	8.672.588	8.531.736
Efterstillede kapitalindskud	104.489	104.228	103.966	103.705	131.723
Egenkapital	2.166.048	1.948.888	1.751.163	1.385.977	1.291.517
Aktiver i alt	14.426.865	12.823.768	11.936.317	11.109.938	10.887.192
Basisindtjening	59.414	54.979	73.821	72.542	64.147
Eventualforpligtelser	3.457.743	2.593.553	2.658.067	2.336.286	2.062.449
Antal medarbejdere	316	311	319	336	338

Nøgletal

	30.6.2021	30.6.2020	30.6.2019	30.6.2018	30.6.2017
Kapitalprocent	22,4%	22,9%	18,9%	17,2%	15,6%
Kernekapitalprocent	21,2%	21,6%	17,8%	16,0%	15,6%
Egentlig kernekapitalprocent	18,3%	18,5%	15,0%	13,0%	11,3%
Egenkapitalforrentning før skat*	6,2%	-0,5%	7,2%	4,8%	5,2%
Egenkapitalforrentning efter skat*	5,6%	-0,5%	6,8%	4,5%	4,9%
Indtjening pr. omkostningskrone	1,56	1,02	1,43	1,29	1,27
Renterisiko	1,2%	2,1%	2,5%	2,8%	2,6%
Valutaposition	0,6%	0,5%	0,5%	0,5%	1,0%
Valutarisiko	0,0%	0,0%	0,0%	0,0%	0,0%
Udlån i forhold til indlån	64,4%	70,5%	78,9%	80,6%	84,0%
Udlån i forhold til egenkapital	3,1	3,2	3,6	4,4	4,8
Periodens udlånsvækst	4,6%	-2,9%	2,1%	1,8%	6,7%
Liquidity Coverage Ratio (LCR)	228%	234%	203,0%	210,0%	252,0%
Summen af store eksponeringer **	111,1%	111,1%	36,0%	39,2%	55,2%
Akkumuleret nedskrivningsprocent	4,7%	6,3%	6,9%	9,3%	10,4%
Periodens nedskrivningsprocent	-0,1%	0,0%	0,2%	-0,0%	0,2%
Afkastgrad*	0,7%	-0,1%	0,8%	0,4%	0,5%

Danske Andelskassers Bank A/S – aktien

Periodens resultat ekskl. hybrid kernekapital efter skat pr. aktie (vægtet gennemsnit)*	0,6	-0,0	0,6	0,3	0,4
Indre værdi ekskl. hybrid kernekapital pr. aktie*	10,2	9,2	8,6	7,8	8,6
Børskurs/periodens resultat pr. aktie*	19,1	-147,5	12,1	13,5	12,5
Børskurs/indre værdi pr. aktie*	1,0	0,7	0,8	0,6	0,6

*Nøgletallet er beregnet, som om den hybride kernekapital regnskabsmæssigt behandles som en forpligtelse, hvormed nøgletallene er beregnet på baggrund af aktionærernes andel af resultatet og egenkapitalen. Aktionærernes andel af resultatet og egenkapitalen fremgår af egenkapitalopgørelsen.

**Opgørelsen af summen af store eksponeringer er ændret pr. 30.9.2019 og følger definitionen ifølge tilsynsdiamanten. Sammenligningstallet er ændret pr. 31.3.2019 men ikke for tidligere perioder.



Danske Andelskassers Bank A/S
Baneskellet 1
Hammershøj
8830 Tjele
Telefon 87 99 30 00
www.andelskassen.dk
CVR-nr. 31843219