



DELÅRSRAPPORT 1.-3. KVARTAL 2020

INDHOLD



Selskabsoplysninger	4
Banken i tal	5
Direktionens kommentarer	6
Koncernledelsesberetning	7
Ledespåtegning	16
Resultat- og totalindkomstopgørelse	17
Balance	18
Egenkapitalopgørelse	19
Pengestrømsopgørelse.....	20
Noter	21

SELSKABSOPLYSNINGER

Selskab

Danske Andelskassers Bank A/S

Baneskellet 1, 8830 Tjele

CVR-nr.: 31843219

Hjemsted: Viborg Kommune, Danmark

Telefon: + 45 87 99 30 00

Hjemmeside: www.andelskassen.dk

E-mail: webteam@andelskassen.dk

Banken er grundlagt i 1969 og optaget til handel på NASDAQ Copenhagen i 2011.

Bestyrelse

Direktør Anders Howalt-Hestbech, formand

Jordbrugsteknolog og gårdejer Klaus Moltesen Ravn, næstformand

Direktør Mikael Jakobsen

Statsautoriseret revisor Jesper Dan Jespersen

Forretningsfører Tommy Skov Kristensen

Tidligere amtsborgmester og frugtavlser Poul Erik Weber

Souschef Jørn Hjalmar Andersen (medarbejdervalgt)

Kundemedarbejder og fællestillidsmand Britta Rytter Eriksen (medarbejdervalgt)

Kunderådgiver Anette Holstein Nielsen (medarbejdervalgt)

Direktion

Administrerende direktør Jan Pedersen

Revisor

Deloitte Statsautoriseret Revisionspartnerselskab

BANKEN I TAL



61,1 mio. kr.

Resultat før skat 3. kvartal



22,4 %

Kapitalprocent



2 mia. kr.

Egenkapital stiger
til over 2 mia. kr.



1,9 %

Relativt lille fald i udlånet



65,8 mio. kr.

Resultat før skat
1.-3. kvartal



1,3 %

Relativ lille omkostningsstigning



5,4 %

Stigning i forretningsomfang
pr. medarbejder

DIREKTIONENS KOMMENTARER

Basisindtjening går frem i 3. kvartal og kurstabet i begyndelsen af året er næsten indhentet



Overskuddet i 3. kvartal 2020 lander på 61,1 mio. kr. før skat. Basisindtjeningen i 3. kvartal er på 25,7 mio. kr. og går hermed 14 % frem i forhold til sidste kvartal.

Når vi ser tilbage på et 1. kvartal, hvor COVID-19 ramte verden og her i banken resulterede i et underskud på bundlinjen på grund af kurstab på bankens aktie- og obligationsbeholdning, så er det et tilfredsstillende resultat, der her leveres. Kursreguleringerne for 3. kvartal er højere end kursreguleringerne i 2. kvartal, hvilket betyder, at kurstabet år til dato er på minus 5 mio. kr. Dermed er tabet fra første kvartal næsten indhentet.

Egenkapitalen runder ved udgangen af 3. kvartal 2020 en milepæl på 2 mia. kr. og en kapitalprocent på 22,4, hvilket fortsat gør Andelskassen til et yderst robust og stærkt kapitaliseret pengeinstitut.

Banken oplever et faldende aktivitetsniveau hos vores kunder grundet usikkerheden omkring konsekvenserne af COVID-19. Især virksomhederne trækker mindre på deres kreditfaciliteter på grund af hjælpepakker og generelt forsigtighed i forhold til investeringer, ligesom vi oplever faldende rentemarginaler. Men vi ser også et stort potentiale i at øge vores indtægt på andre områder. For eksempel er bankens forsikringsportefølje vokset med over 15 %.

I forhold til nedskrivninger, så er banken fortsat ikke væsentlig påvirket af COVID-19, da vi har relativt få forretninger med de brancher, der er værst ramt, så som hotel- og oplevelsesindustrien. Bankens fortsat en relativ høj andel af det samlede udlån til landbruget, som set over en bred kam har haft et godt og stabilt 2020.

Nye vækstfilialer

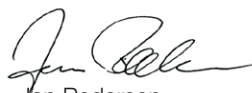
Andelskassen har fortsat en ambitiøs vækststrategi, hvor vi ønsker at blive en større bank, samtidig med vi hele tiden har fokus på stram omkostningsstyring. De to ting kan gå hånd i hånd, fordi vi retter forretningen mod områder i Danmark med større vækstpotentiale. Bankens nye filialer på Frederikskaj i København og Odense som er en del af vækststrategien, udvikler sig som forventet og viser god fremgang.

Vi har i 2. halvår åbnet en ny 'satellitfilial' på Lottenborgvej i Lyngby og i kontorfællesskabet Innovatorium i Herning. Filialen i Lyngby og i Herning er ikke traditionelle bankfilialer, men begge har et kontor i et stort kontorfællesskab, der skal bruges til rådgivningsmøder og være base for Andelskassens rådgivere, der også gerne kører ud og møder kunderne, når og hvor det passer dem bedst. Derved har vi ikke store opstartsomkostninger, men vi investerer primært med lønkroner for at opnå vækst.

Forventninger til resten af året

Forventningerne til basisindtjening i 2020 er 100-120 mio. kr.

På grund af den fortsat betydelige finansielle usikkerhed er forventningerne til et resultat før skat i spændet 80-140 mio. kr.


Jan Pedersen
Adm. direktør

FINANSIELT OVERBLIK 2020

Danske Andelskassers Bank A/S havde i 3. kvartal 2020 et overskud på 61,1 mio. kr. før skat og 60,3 mio. kr. i 2. kvartal 2020 mod et underskud i 1. kvartal 2020 på 55,5 mio. kr. En væsentlig årsag til forbedringen i resultat er positive kursreguleringer i 3. kvartal 2020 på 43,1 mio. kr. og 41,4 mio. kr. i 2. kvartal 2020 mod negative kursreguleringer på 89,6 mio. kr. i 1. kvartal 2020. Dermed har banken stort set indhentet kurstabet i 1. kvartal 2020. Resultatet i 3. kvartal 2019 var et overskud på 195,5 mio. kr.

I 1. – 3. kvartal 2020 var overskuddet på 65,8 mio. kr. før skat mod 304,3 mio. kr. i samme periode sidste år. Efter skat var overskuddet i 1. – 3. kvartal 2020 på 61,7 mio. kr. mod 293,6 mio. kr. i samme periode sidste år. Overskuddet i 2019 var kraftigt påvirket af gevinsten ved salget af bankens aktier på i Sparinvest Holdings med en samlet kursgevinst og aktieudbytte på 177,3 mio. kr.

Basisindtjeningen steg i 3. kvartal 2020 med 14 % i forhold til 2. kvartal 2020. I 1. – 3. kvartal 2020 er basisindtjeningen dog faldet til 80,7 mio. kr. mod 125,0 mio. kr. i samme periode sidste år. Basisindtjeningen var i 2019 påvirket af et højt aktieudbytte på 30,0 mio. kr. mod 4,1 mio. kr. i indeværende

år. Investeringerne i bankens strategiske tiltag med etablering af nye filialer i København og Odense samt åbningen af nye satellitfilialer i Herning, Lyngby og Thisted har medført en stigning i de samlede omkostninger.

Ligeledes har COVID-19 ført til en generelt lavere aktivitet på de fleste forretningsområder og dermed et fald i indtægterne.

Nedskrivningsniveauet er fortsat lavt med 9,0 mio. kr. i 1. – 3. kvartal 2020 mod 25,8 mio. kr. i samme periode sidste år. COVID-19 har ført til økonomisk usikkerhed for bankens kunder, og banken nedskrev i den forbindelse 35 mio. kr. i 1. halvår som ledelsesmæssigt skøn, som er indeholdt i førnævnte nedskrivning. Nedskrivningerne var og er rettet mod de brancher, som er hårdest påvirket af krisen, blandt andet hotel- og restaurationsbranchen og detailhandel. Det er dog brancher, som banken har relativt få forretninger med. Landbruget fylder fortsat en betydelig del af det samlede udlån med en andel på 17 %. 2020 har overordnet set været et tilfredsstillende år for landbruget og der har ikke været behov for væsentlige yderligere nedskrivninger. Der er endnu ikke konstateret væsentlige tab som følge af COVID-19, og derfor er nedskrivningen på 35 mio. kr. fastholdt uændret i 3. kvartal

HOVEDTAL

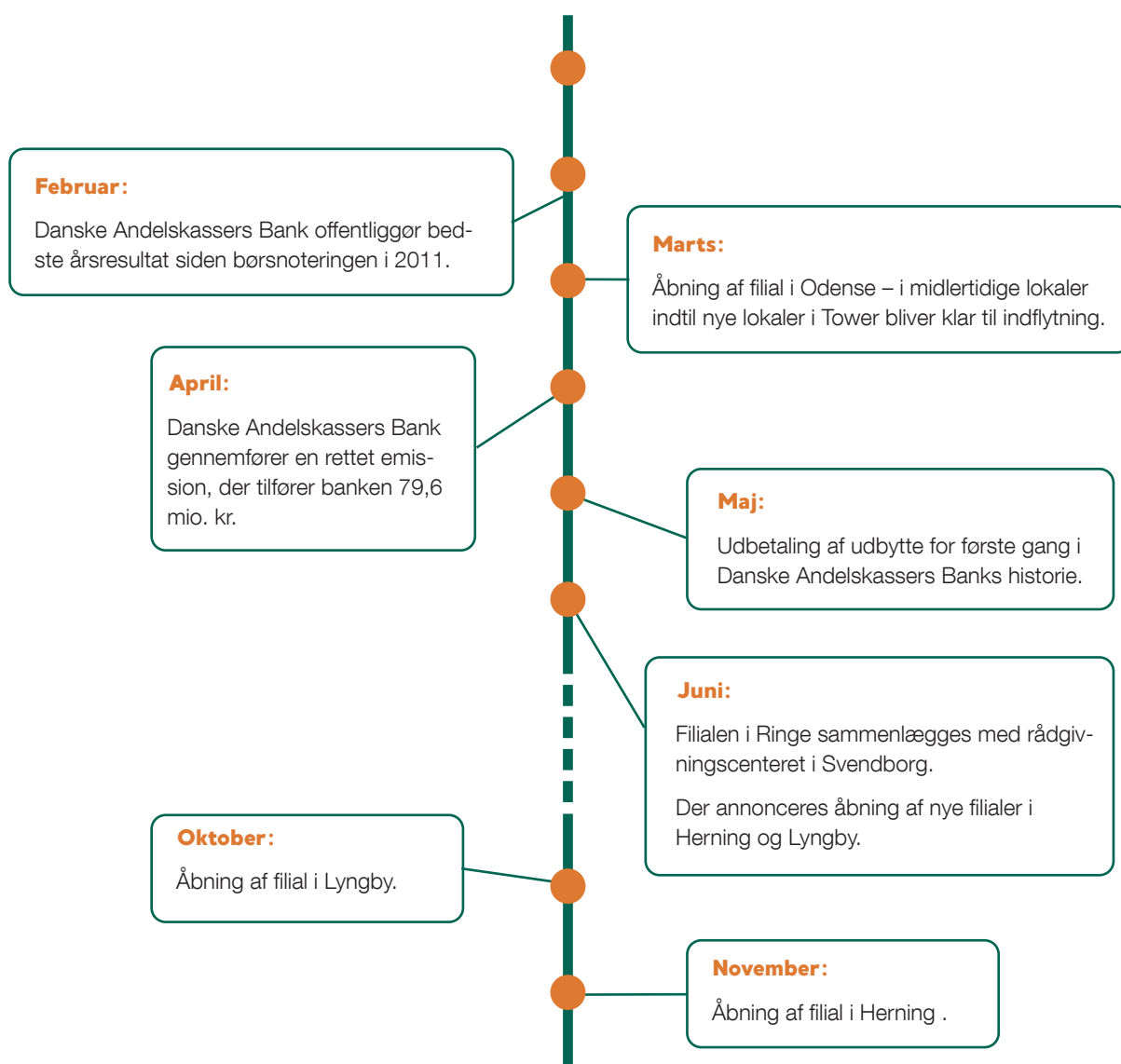
Mio. kr.	1.-3. kvrt. 2020	3. kvrt. 2020	2. kvrt. 2020	1. kvrt. 2020	1.-3. kvrt. 2019	3. kvrt. 2019	2. kvrt. 2019	1. kvrt. 2019	2019
Netto rente- og gebyrindtægter	415,0	133,8	139,4	141,8	454,3	147,3	166,1	140,9	598,4
Omkostninger og andre driftsposter	334,4	108,2	116,8	109,4	329,3	96,1	113,5	119,7	435,0
Basisindtjening	80,6	25,6	22,6	32,4	125,0	51,2	52,6	21,2	163,4
Kursreguleringer	-5,1	43,1	41,4	-89,6	205,8	153,9	5,9	46,0	223,4
Nedskrivninger	9,0	7,4	3,5	-1,9	25,8	9,1	11,2	5,5	23,9
Resultat før skat	65,8	61,1	60,3	-55,5	304,3	195,5	47,2	61,6	344,4
Resultat efter skat	61,7	56,9	60,3	-55,5	293,6	190,7	44,2	58,7	349,2
Renter til hybrid kernekapital	19,4	6,5	6,4	6,5	19,4	0,3	12,8	6,3	26,0
Udlån	6.374		6.225	6.444	6.495		6.381	6.300	6.409
Indlån	9.546		9.570	9.104	8.867		8.879	8.591	9.253
Egenkapital	2.002		1.949	1.917	1.934		1.751	1.713	1.982
Balance	12.696		12.824	12.170	12.137		11.936	11.506	12.504
Garantier	2.716		2.594	2.628	2.646		2.658	2.391	2.635
Antal ansatte	309		311	311	316		319	318	317
Kapitalprocent	22,4%		22,9%	19,7%	19,7%		19,7%	19,3%	20,6%
Egenkapitalforrentning før skat	2,7%		-0,5%	-3,7%	20,1%		7,2%	4,2%	22,1%

2020. Den aktuelle udvikling i pandemien med stadig flere smittede og nye restriktioner betyder dog, at der fortsat er betydelig usikkerhed om udviklingen i kommende kvartaler, hvorfor beløbet derfor kan blive justeret.

Pr. 30. september 2020 havde banken en kapitalprocent på 22,4 % og en kapitalmæssig overdækning på 8,0 procentpoint. I forhold til NEP-kravet var overdækningen på 8,1 procentpoint. Bankens resultat i årets første tre kvartaler på 61,7 mio. kr. efter skat er ikke verificeret af bankens revision og er derfor ikke indregnet i kapitalgrundlaget. Såfremt re-

sultatet efter renter til hybrid kernekapital og fratrukket 50 % som maksimal udbytteudlodning indregnes, ville kapitalprocenten og overdækningen være 0,3 procentpoint højere. Pr. 30. september 2019 var kapitalprocenten 19,7 og 20,6 ved udgangen af 2019. Den rettede emission i april måned med et bruttoprovenu på knap 80 mio. kr. og fremrykningen af forbedringen af SMV-rabatten i kapitalkravsforordningen CRR er væsentlige årsager til stigningen i kapitalprocenten i løbet af 2020.

VÆSENTLIGSTE BEGIVENHEDER I 2020



REGNSKABSBERETNING

Godt resultat i 3. kvartal 2020

COVID-19 har igennem det meste af 2020 ført til historisk usikkerhed og store udsving på de finansielle markeder og dermed også betydelig økonomisk usikkerhed for såvel virksomheder som privatpersoner. Den seneste udvikling i pandemien med en betydelig stigning i antal smittede i det meste af verden og nye restriktioner fastholder situationen med betydelig usikkerhed i den kommende tid.

Usikkerheden på de finansielle markeder førte i 1. kvartal 2020 til negative kursreguleringer på 89,6 mio. kr. på bankens aktie- og obligationsbeholdning.

I løbet af 2. og 3. kvartal 2020 skete der en stabilisering på de finansielle markeder, hvilket førte til positive kursreguleringer på bankens fondsbeholdning på 43,1 mio. kr. i 3. kvartal og 41,4 mio. kr. i 2. kvartal. I forlængelse af offentliggørelsen af den foreslåede fusion mellem Sparekassen Vendsyssel og Salling Bank steg kursværdien af bankens aktier i Salling Bank med 20,2 mio. kr., som er indtægtsført i 3. kvartal 2020. Banken ejer 10,01 % af aktierne i Salling Bank og har som betydelig aktionær støttet op om fusionen.

For bankens kunder er de langsigtede økonomiske konsekvenser af COVID-19 fortsat meget usikre. De mange hjælpepakker har i en periode holdt hånden under mange virksomheder, men efter udløbet af hjælpepakkerne har mange virksomheder foretaget afskedigelser. Med den nylige udvikling i pandemien og yderligere restriktioner, er oplevelsesindustrien, rejsebranchen, hotel- og restaurationsbranchen blevet yderligere udfordret. Banken er kun i mindre grad eksponeret mod disse brancher. I 1. halvår 2020 nedskrev banken 35 mio. kr. som ledelsesmæssigt skøn på brancheeksponeringer, som er mest påvirket af COVID-19. Nedskrivningen på 35 mio. kr. er fastholdt uændret i 3. kvartal 2020, da banken endnu ikke har konstateret væsentlige tab som følge af COVID-19, ligesom banken ikke umiddelbart vurderer, at væsentlige tab er forestående.

2020 har overordnet set været et tilfredsstillende år for landbrugssektoren, hvor de primære driftsgrene har haft acceptable til tilfredsstillende bytteforhold.

Den 4. november 2020 offentliggjorde regeringen, at alle mink skal aflives i Danmark. Det betyder en nedlukning af hele minkindustrien i løbet af ganske kort tid. Nedlukningen vil – ud over de menneskelige tragedier – også ramme minkavlernes økonomisk. Kompensationsordningerne er endnu ikke forhandlet på plads, og der hersker derfor betydelig usikkerhed om minkavlernes økonomiske situation. Den aktuelle stigning i priserne på minkpels og forventninger om kompensationsordningernes effekt betyder dog, at det er bankens vurdering,

at en væsentlig del af risikoen allerede er afspejlet i de foretagne nedskrivninger samt ledelsesmæssige skøn. Banken følger situationen tæt og er i dialog med de enkelte minkavlere.

For griseproducenterne gør flere ubekendte faktorer sig gældende, hvor de største er afrikansk svinepest, men også Brexit og en handelskrig mellem EU og USA. En fortsat underforsyning af grisekød i Asien giver fortsat danske griseproducenter stærke afregningspriser. Med udbruddet af svinepest i Tyskland er handelsmønstret ændret, hvor særligt det indre marked i EU oplever et stort udbud. Danske slagtegriseproducenter eksporterer dog aktuelt betydelige mængder til Asien og påvirkes derfor ikke i helt samme grad.

Smågriseproducenter, som leverer til Tyskland, er udfordrede grundet et stort fald i efterspørgslen, hvor de aktuelle afregninger ofte er under kostprisen. Kun enkelte af de smågriseproducenter, som banken samarbejder med, eksporterer deres smågrise til Tyskland. Den primære afsætning af smågrise går til Danmark, hvor en stærk notering på slagtegrise er med til at holde hånden under smågrisepriserne.

Således ses der aktuelt ikke forhold, som giver anledning til stigende nedskrivninger, om end bytteforholdet er svækket i forhold til primo 2020.

For mælkeproducenterne ses ind i et fortsat stabilt marked, hvor bytteforholdene er acceptable. Den væsentligste usikkerhed er Brexit, hvor et hårdt Brexit forventes at have en negativ effekt på bytteforholdet.

Samlet set, er landbruget fortsat i en gunstig økonomisk situation og har derfor ikke ført til væsentlige nedskrivninger.

De samlede nedskrivninger udgør 9,0 mio. kr. i de første tre kvartaler i 2020 mod 25,8 mio. kr. i samme periode i 2019.

Ud over nedskrivningen på 35 mio. kr. som ledelsesmæssigt skøn i forbindelse med COVID-19, er der nedskrevet 45 mio. kr. som generelle ledelsesmæssige skøn. Samlet set er der således nedskrevet 80 mio. kr. som ledelsesmæssigt skøn, hvilket svarer til 14 % af de samlede nedskrivninger. Herudover har banken i det individuelt opgjorte solvensbehov afsat yderligere 32 mio. kr. i forbindelse med generelle usikkerheder i nedskrivningsberegningen og COVID-19.

Nedskrivningsniveauet og solvensbehovet vil i de kommende kvartaler være behæftet med betydelig usikkerhed, hvilket afhænger af hvor dyb og langvarig krisen vil blive.

COVID-19 har generelt ført til lavere aktivitet siden begyndelsen af marts måned, med blandt andet et fald i udlånet og

låneaktiviteten men også andre forretningsgrene som investering og forsikring. Udlånet har dog vist en stigning i løbet af 3. kvartal. Som følge af den lavere aktivitet, er netto rente- og gebyrindtægterne faldet med 8,7 % fra 454,3 mio. kr. i 1. – 3. kvartal 2019 til 415,0 mio. kr. i 1. – 3. kvartal 2020. Tages højde for højt aktieudbytte fra navnlig Sparinvest Holdings SE, er der tale om et fald på 3,2 %. Netto renteindtægterne er i samme periode faldet med 2,1 %. Indførelsen af negative indlånsrenter og nedsættelsen af grænsen for negative renter, har i stigende grad forbedret indtjeningen og modvirker delvist faldende renteindtægter fra udlån som følge af faldende marginal. Banken forventer, at der løbende vil ske en justering og tilpasningen af negative indlånsrenter og grænserne for negative renter.

Omkostningerne viser en stigning på 4,2 mio. kr. svarende til en stigning på 1,3 %. En væsentlig forklaring på omkostningsstigningen er bankens investering i nye filialer, hvor omkostningerne i etableringsfasen overstiger indtægterne. Det er bankens forventning, at satsningen på nye filialer på sigt vil bidrage væsentligt til bankens samlede indtjening.

Basisindtjeningen var i 1. – 3. kvartal 2020 på 80,6 mio. kr. mod 125,0 mio. kr. i samme periode sidste år, hvilket er et fald på 35,5 %. Aktieudbytte er faldet i 2020 i forhold til 2019, hvilket skyldes salget af Sparinvest Holdings SE i 2019. Ser man bort fra aktieudbytte, er basisindtjeningen for 1. – 3. kvartal faldet med 19,5 %. I basisindtjeningen indgår resultatet før skat eksklusiv kursreguleringer, nedskrivninger samt udgifter i forbindelse med organisationstilpasninger og sektorløsninger.

Basisindtjening:

Mio. kr.	1.-3. kvartal 2020	1.-3. kvartal 2019
Resultat før skat	65,8	304,3
Nedskrivninger på udlån mv.	9,0	25,8
Kursreguleringer	5,1	-205,8
Omstruktureringer og sektorløsninger	0,7	0,7
Basisindtjening	80,6	125,0

Resultatet før skat udgjorde i 3. kvartal 2020 et overskud på 61,1 mio. kr. og et samlet overskud for 1. – 3. kvartal 2020 på 65,8 mio. kr. Overskuddet i 3. kvartal 2019 var på 195,5 mio. kr. og et samlet overskud for 1. – 3. kvartal 2019 på 304,3 mio. kr. Som tidligere nævnt var resultatet i 2019 kraftigt påvirket af gevinsten ved salget af aktierne i Sparinvest Holdings.

Udviklingen i resultatet for 3. kvartal 2020 er tilfredsstillende, men utilfredsstillende for 1. – 3. kvartal 2020.

Rentemarginal påvirket af faldet i renteniveauet

Netto renteindtægterne var i 1. – 3. kvartal 2020 på 232,5 mio. kr. mod 237,6 mio. kr. i 1. – 3. kvartal 2019.

Renteniveauet er fortsat faldende og kombineret med en svag udvikling i udlånet, er renteindtægterne faldet fra 248,4 mio. kr. i 1. – 3. kvartal 2019 til 229,2 mio. kr. i 1. – 3. kvartal 2020.

Indførelsen af negative renter og den løbende justering af beløbsgrænsen for negative renter på indlån påvirker regnskabet i positiv retning. Negative renter er kun delvist med til at dække myndighedernes stigende krav til håndtering af compliance og hvidvask. I 1. – 3. kvartal 2020 havde banken en renteindtægt på 11,0 mio. kr. mod en nettorenteudgift på 3,7 mio. kr. i samme periode 2019. Negative renter på private indlån blev indført pr. 1. april 2020 og fulgt op af en nedsættelse af grænsen for negative renter fra 750.000 kr. til 250.000 kr. gældende fra 1. september 2020. I lighed med andre pengeinstitutter, sættes grænsen yderligere ned til 100.000 kr. med virkning fra 1. december 2020. Herudover sænkes renten på erhvervsindlån fra minus 0,6 % til 0,75 %.

Rentemarginalen, målt på forskellen mellem indlånsrenter og udlånsrenter, er i løbet af 2020 faldet med 5 bp og 12 bp sammenlignet med udgangen af 3. kvartal 2019. Opbremsningen i faldet i rentemarginalen skyldes ændringerne i forbindelse med negative indlånsrenter.

Forventningen til 2020 er et fortsat fald i udlånsrenterne, men at den fulde effekt af negative indlånsrenter i nogen grad vil bremse faldet i rentemarginalen.

Fald i aktivitetsniveauet

Der har været en nedgang i aktiviteten på de fleste områder, men navnlig en nedgang i aktivitetsgebyrer som følge af lavere aktivitet i forbindelse med udlån og låneomlægninger af realkreditlån.

Gebyrindtægterne netto viste i 1. – 3. kvartal 2020 et fald på 8,4 mio. kr. til 178,4 mio. kr. I 1. – 3. kvartal 2019 var gebyrindtægterne på 186,8 mio. kr.

Positiv udvikling i de relative omkostninger

De samlede omkostninger udgjorde 324,1 mio. kr. i 1. – 3. kvartal 2020 mod 320 mio. kr. i 1. – 3. kvartal 2019, svarende til en stigning på 1,3 %. Bankens strategi om etablering i nye filialer afspejler sig i regnskabet med øgede omkostninger i forbindelse med huslejeudgifter, engangsudgifter ved etablering af lejemålene samt udgifter i forbindelse med andre strategiske sonderinger. På trods af investeringerne, er der fortsat et fald i de relative omkostninger, målt som omkostningerne sat i forhold til balancen.

Udgifter til lønninger er faldet med 2,2 % fra 191,7 mio. kr. i 1. – 3. kvartal 2019 til 187,5 mio. kr. i år. Tilpasningerne af bankens organisation i 2019 har været en medvirkende årsag til faldet.

I 1. – 3. kvartal 2020 beskæftigede banken i gennemsnit 309 medarbejdere mod 316 i samme periode sidste år. Faldet skal ses i sammenhæng med nyansættelserne i forbindelse med filialetableringerne.

Administrationsudgifterne er derimod steget med 6,5 % til 136,6 mio. kr. i 1. – 3. kvartal 2020. I samme periode sidste år var administrationsudgifterne på 128,2 mio. kr.

Landbruget stadig i en gunstig situation

Trods udfordringer i forbindelse med Brexit, svinepest i Tyskland og minkavlerne i forbindelse med COVID-19 krisen, står landbruget generelt set i en gunstig økonomisk situation set i forhold til mange andre brancher. Det betyder, at der er sket nedbringelse af bankens eksponeringer samtidig med at boniteten i de fleste bedrifter er blevet forbedret. Der vil dog fortsat være landbrugsbedrifter, der er presset økonomisk og som vil føre til tab. I 1. – 3. kvartal 2020 er der tale om samlede mernedskrivninger på netto 5 mio. kr. Kvæg tegner sig for en mernedskrivning på 8 mio. kr., hvorimod der er tale om en tilbageførsel på griseproducenter på 4 mio. kr. På pelsdyravl, herunder mink, er der tale om en mernedskrivning på 2 mio. kr.

Landbrugseksponeringerne og nedskrivningerne fordelt på produktionsgrene har pr. 30. september 2020 følgende fordeling.

Nedskrivninger på landbrug fordelt på produktionsgrene

Mio. kr.	Bruttoeksponering	Periodens nedskrivninger	Nedskrivninger ultimo	Nedskrivningsprocent
Kvæg	662	8	116	18%
Svin	372	-4	75	20%
Planteavl	643	2	21	3%
Pelsdyr	105	2	11	10%
Blandet drift	117	-1	11	9%
Andet	67	-2	4	6%
I alt	1.966	5	238	12%

Danske Andelskassers Bank A/S har traditionelt været eksponeret mod landbruget qua den historiske tilknytning, men har igennem de senere år ændret forretningsmodellen mod et fald i landbrugseksponeringerne og en bredere erhvervs-mæssig fordeling. Eksponeringerne mod landbruget er siden 2016 faldet med næsten en fjerdedel og udgør nu 17 % af de

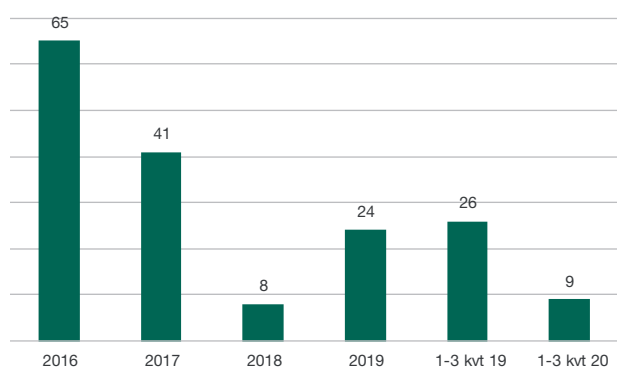
Udviklingen i udlånet til erhverv og private

Mio. kr.	Q3 2020	2016	Ændring 2016-2020	Andel 30.09.2020	Andel 2016	Ændring pct.point
Landbrug, jagt og skovbrug	1.643	2.186	-25%	17%	25%	-8%
Industri og råstofindvinding	340	213	60%	3%	2%	1%
Energiforsyning	215	249	-14%	3%	3%	0%
Bygge- og anlægsvirksomhed	552	450	23%	7%	5%	2%
Handel	640	578	11%	7%	6%	1%
Transport, restauration og hotel	258	209	23%	3%	2%	1%
Information og kommunikation	40	41	-2%	0%	0%	0%
Finansiering og forsikring	449	328	37%	5%	4%	1%
Fast ejendom	1.303	785	66%	13%	9%	4%
Øvrige erhverv	443	493	-10%	5%	6%	-1%
Erhverv	5.883	5.532	6%	63%	62%	1%
Private	3.795	3.322	14%	37%	38%	-1%
I alt	9.678	8.854	10%			

samlede eksponeringer. Bankens eksponeringer mod pelsdyravl har været faldende de senere år, og banken har relativt få kunder med relation til minkavl.

De samlede nedskrivninger udgjorde 9,0 mio. kr. i 1. – 3. kvartal 2020 mod 25,8 mio. kr. i samme periode sidste år.

Nedskrivninger (Mio. kr.)



Nedskrivningskontoen var pr. 30. september 2020 på 591,8 mio. kr. mod 670,1 mio. kr. pr. 30. september 2019 og med følgende stadietildeling:

Mio. kr.	30.09.2020	30.09.2019
Stadie 1	57,6	52,7
Stadie 2	90,8	66,0
Stadie 3	448,6	523,8
I alt	597,0	642,5

Faldet i stadiet 3-saldoen skyldes navnlig tabsafskrivninger af lån i løbet af 2019, hvor tabsrisikoen allerede var afdækket, og som derfor ikke har ført til tab ud over det allerede nedskrevne beløb.

Fortsat stor usikkerhed på de finansielle markeder

COVID-19 førte til en betydelig usikkerhed på de finansielle markeder. Markedsrenterne steg markant i perioden umiddelbart efter nedlukningen af Danmark og store dele af verden. Det resulterede i et af de største fald i aktiekurserne verden nogensinde har set. På øvrige obligationer, herunder virksomhedsobligationer mv., steg kreditspændet ligeledes voldsomt, og samlet førte det til store kursfald på bankens aktie- og obligationsbeholdning.

I løbet af 2. og 3. kvartal 2020 har markederne stabiliseret sig med stigende kurser og en indsnævring af kreditspændet. I 2. og 3. kvartal 2020 har banken haft positive kursreguleringer på i alt 84,5 mio. kr., og dermed stort set indhentet kurstabt i 1. kvartal 2020.

De finansielle markeder vil fortsat være karakteriseret ved betydelig usikkerhed, navnlig som følge af anden bølge af pandemien. Det er derfor bankens forventning, at der fortsat vil være en vis volatilitet i bankens kursreguleringer og at de langsigtede økonomiske konsekvenser af COVID-19 fortsat er behæftet med betydelig usikkerhed.

Balancen

Balancen i Danske Andelskassers Bank var pr. 30. september 2020 på 12.696 mio. kr. mod 12.137 mio. kr. pr. 30. september 2019.

Forretningsomfanget udgør 26,0 mia. kr. ved udgangen af 3. kvartal 2020, hvilket er en stigning på 3 % i forhold til ved udgangen af 3. halvår 2019 og ultimo 2019.

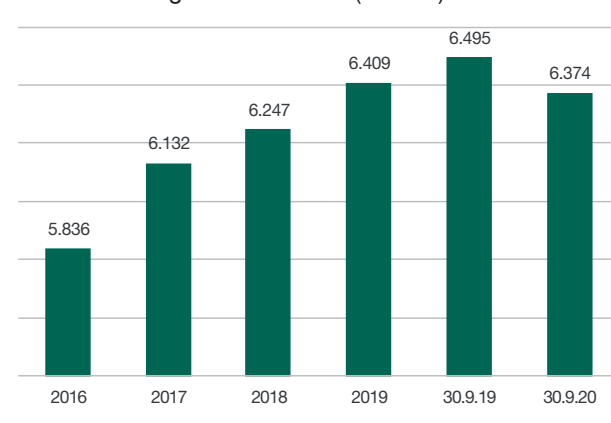
Forretningsomfang

Mio. kr.	30.9.2020	31.12.2019	30.09.2019
Udlån	6.374	6.381	6.495
Indlån (ekskl. pulje)	9.148	8.879	8.867
Garantier	2.716	2.658	2.646
Depoter (inkl. pulje)	7.762	7.340	7.222
I alt	26.000	25.258	25.230

Fald i udlånsaktiviteten

Det balanceførte udlån er faldet med 1,9 % i forhold til udgangen af 3. kvartal 2019. Udlånet til erhvervs kunder er faldet med 2,5 %, hvorimod udlånet til private er stort set uforandret.

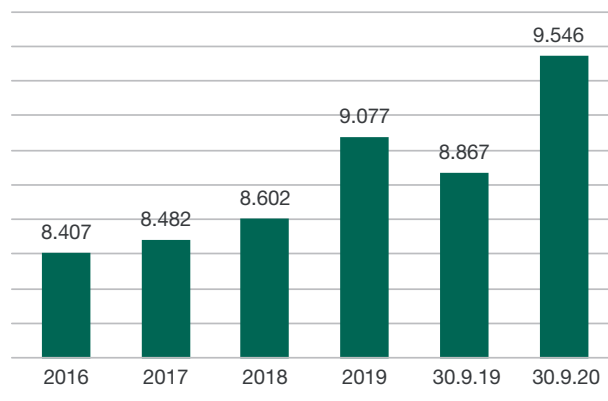
Udlånsudviklingen 2016 – 2020 (Mio. kr.)



Stigende indlån

Indlånet inklusive puljeordninger, udgjorde 9.546 mio. kr. pr. 30. september 2020 mod 8.867 mio. kr. pr. 30. september 2019, svarende til en stigning på 7,7 %.

Indlånsudviklingen 2016 – 2020 (Mio. kr.)



Tilfredsstillende likviditet

Bankens strukturelle likviditet, defineret som indlån, supplerende lån og egenkapital minus udlån, har været støt stigende og er meget høj. Likviditeten udgør 4,9 mia. kr. pr. 30. september 2020 mod 4,4 mia. kr. pr. 30. september 2019. Den væsentligste baggrund for bankens gode likviditetssituation er grundlæggende det fortsat store indlånsoverskud. Dette illustreres ved, at bankens udlån i forhold til indlån pr. 30. september 2020 udgjorde 72 %.

Mio. kr.	30.9.20	30.9.19	31.12.19
Indlån ekskl. puljeordninger	9.148	8.867	9.077
Supplerende lån	104	104	104
Egenkapital	2.002	1.934	1.982
Udlån	-6.374	-6.494	-6.409
Strukturel likviditet	4.880	4.411	4.754

Den likviditetsmæssige opfyldelse af LCR var pr. 30. september 2020 på 208 % mod et LCR-krav på 100 %. Pr. 30. september 2019 var LCR-opfyldelsen 210 %.

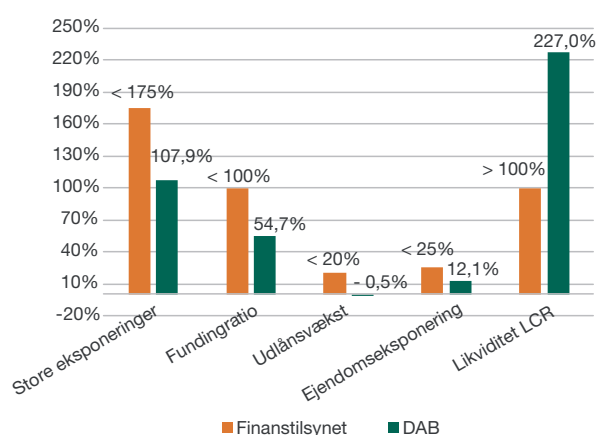
Mio. kr.	30.9.20	30.9.19	31.12.19
Likviditetsbuffer LCR	3.725	3.375	3.684
Outflow netto	1.793	1.605	1.567
LCR ratio	208%	210%	235%

Komfortabel placering i tilsynsdiamanten

Finanstilsynets tilsynsdiamant fastlægger en række særlige risikoområder med angivne grænseværdier, som institutterne som udgangspunkt bør ligge inden for. Overskridelser af tilsynsdiamanten er omfattet af Finanstilsynets reaktioner.

Danske Andelskassers Bank ligger pr. 30. september 2020 komfortabelt inden for alle grænseværdier med følgende værdier:

Tilsynsdiamant pr. 30. september 2020



NEP-krav

NEP-kravet blev implementeret i 2018 som led i genopretningen af pengeinstitutter og er et krav til, at visse passiver kan gældsconverteres til aktiekapital/bail-in. NEP-kravet indføres over en 5-årig periode fra 1. januar 2019 frem til 2023. Stigningen i NEP-kravet betyder, at banken henover de næste år skal opbygge kapital eller udstede kapitalinstrumenter for at imødekomme kravet.

Finanstilsynet fastsatte oprindeligt kravet for de nedskrivningsegne passiver (NEP-kravet) til 15,3 % af de risikovægtede eksponeringer stigende til 19,7 % ved fuld indfasning i 2023. COVID-19 har dog ført til frigivelse af den kontracykliske buffer og en nedsættelse af NEP-kravet til 14,3 % i 2020 og et foreløbigt NEP-krav på 17,7 % i 2023.

Som oplyst i årsrapporten for 2019 er det bankens målsætning, at NEP-tillægget helt eller delvist opfyldes med efterstillede lån (Senior Non-preferred), hvor det forventes, at udstedelserne sker i takt med indfasningen af tillægget. Ligeledes sikres en løbetidsfordeling, der afspejler det fuldt indfasede NEP-tillæg og kravet til den løbende refinansiering.

Robust og stærkt kapitaliseret pengeinstitut

Med en egenkapital på 2.002 mio. kr. og en kapitalmæssig overdækning på 8 procentpoint, er Danske Andelskassers Bank et robust og stærkt kapitaliseret pengeinstitut.

EU-kommissionen har den 24. september 2020 vedtaget ændringer af kapitalkravsforordningen CRR. Ændringerne har virkning fra 30. september 2020 og medfører blandt andet en forlængelse af IFRS9 overgangsordningen og en fremrykning af forbedringen af SMV-rabatten. SMV-rabatten rammer alle eksponeringer mod virksomheder, som defineres som SMV'er. Langt hovedparten af bankens erhvervskunder er SMV'er, hvor forbedringen har betydning for opgørelsen af risikoeksponeringerne. Den nye rabat reducerer bankens samlede risikoeksponeringer, hvilket har forbedret kapitalprocenten. Ved overgangen til IFRS9 har banken valgt ikke at udnytte den dynamiske del af overgangsordningen, hvorfor den netop vedtagne forlængelse af IFRS9 overgangsordningen ikke har betydning for banken.

Danske Andelskassers Bank A/S har i sin kapitalplan en langsigtet målsætning om en kapitalmæssig overdækning på 6 % før NEP-kravet og den kontracykliske buffer og 3 % efter NEP-kravet og den kontracykliske buffer. Kapitalplanen fastlægger de generelle principper for Danske Andelskassers Bank A/S' kapitalplanlægning og tager stilling til, hvordan banken forventer at kunne overholde de regulatoriske kapitalkrav i fremtiden. Kapitalplanen indeholder herudover en overordnet nødplan, der kan tages i brug, hvis der sker afvigelser fra de fastsatte forventninger og forudsætninger, samt hvis der indtræffer uventede væsentlige begivenheder.

Det internt opgjorte solvensbehov er pr. 30. september 2020 på 11,9 % mod 10,7 % pr. 30. september 2019 og 11,1 % pr. 31. december 2019, hvilket hovedsagligt skyldes stigningen i den operationelle risiko.

Den kapitalmæssige overdækning efter udgør 8,0 procentpoint pr. 30. september 2020 mod 5,5 procentpoint pr. 30. september 2019, svarende til en kapitalbuffer på 692 mio. kr. respektive 508 mio. kr.

Overdækningen i forhold til NEP-kravet er 8,1 procentpoint pr. 30. september 2020 mod 6,0 procentpoint pr. 30. september 2019.

I forhold til 6 %-målsætningen er overdækningen på 8,0 procentpoint pr. 30. september 2020 mod 5,5 procentpoint sidste år og i forhold til 3 %-målsætningen, en overdækning på 8,1 procentpoint pr. 30. september 2020 mod 6,0 procentpoint sidste år.

Mio. kr. / %	30.9.2020	30.9.2019
Kapitalgrundlag		
Egentlig kernekapital	18,2%	15,7%
Kernekapital	21,2%	18,6%
Kapitalprocent	22,4%	19,7%
Kapitalkrav		
Kombinerede bufferkrav	2,5%	2,5%
Individuelt solvensbehov søjle II	0,0%	1,0%
Samlet kapitalkrav	11,9%	10,7%
Kapitalmæssig overdækning		
Egentlig kernekapital	8,0%	5,5%
Kernekapital	8,0%	5,5%
Kapitalgrundlag	8,0%	5,5%
Kapitalbuffer	692	508
NEP-krav		
NEP-kapital	22,4%	19,7%
NEP-krav	14,3%	13,7%
Overdækning	8,1%	6,0%
Kapitalgrundlag		
Kapitalgrundlag	1.938	1.821
Individuelt solvensbehov	1.033	993
Risikoeksponeringer		
Risikoeksponeringer	8.648	9.239

Banken igangsatte i oktober 2019 et aktietilbagekøbsprogram i forbindelse med en medarbejderaktieordning. Medarbejderaktieordningen løb frem til 30. september 2019 og aktietilbagekøbsprogrammet er derfor afsluttet. Bankens bestyrelse har netop besluttet at sætte en ny medarbejderaktieordning i gang med virkning fra 1. januar 2021. I den forbindelse vil der blive igangsat et nyt aktietilbagekøbsprogram, som Finanstilsynet har godkendt med påbegyndelse 1. januar 2021.

Usikkerhed ved indregning og måling

Det skal bemærkes, at den regnskabsmæssige værdi af visse aktiver og forpligtelser er forbundet med skøn over, hvordan fremtidige begivenheder påvirker værdien af disse aktiver og forpligtelser på balancedagen.

Dette er nærmere beskrevet i note 2.

Begivenheder efter regnskabsperiodens afslutning

Den 4. november 2020 offentliggjorde regeringen, at alle mink skal aflives i Danmark. Det betyder en nedlukning af hele minkindustrien i løbet af ganske kort tid. Nedlukningen vil – ud over de menneskelige tragedier – også ramme minkavlerne økonomisk. Kompensationsordningerne er endnu ikke forhandlet på plads, og der hersker derfor betydelig usikkerhed om minkavlernes økonomiske situation. Den aktuelle stigning i priserne på minkpels og forventninger om kompensationsordningernes effekt betyder dog, at det er bankens vurdering, at en væsentlig del af risikoen allerede er afspejlet i de foretagne nedskrivninger samt ledelsesmæssige skøn. Banken følger situationen tæt og er i dialog med de enkelte minkavlere.

Der er herudover ikke indtrådt forhold efter regnskabsperiodens afslutning og frem til datoen for denne delårsrapport, som væsentligt påvirker vurderingen af delårsrapporten.

Forventninger til 2020

COVID-19 har som bekendt ført til stor finansiel usikkerhed, hvor det har været vanskeligt at forudse dybden og varigheden af krisen. Dette gælder både virkningen for vores kunder men også udviklingen i kursreguleringerne. Banken har i den forbindelse præciseret og indsnævret forventningerne til resultatet før skat til 80 – 140 mio. kr. mod tidligere 80 – 180 mio. kr., hvilket er oplyst i selskabsmeddelelse den 18. november 2020. Samtidigt blev forventningerne til basisindtjeningen præciseret og indsnævret til 100 – 120 mio. kr. mod tidligere 115 – 140 mio. kr.

Det påpeges, at der også den resterende del af 2020 er usikkerhed om den økonomiske udvikling, hvilket kan medføre ændringer i forventningsdannelsen.



LEDELSESPÅTEGNING

Bestyrelsen og direktionen har i dag behandlet og godkendt delårsrapporten for perioden 1. januar - 30. september 2020 for koncernen Danske Andelskassers Bank A/S.

Delårsrapporten er aflagt i overensstemmelse med IAS 34 "Præsentation af delårsregnskaber" som godkendt af EU og i overensstemmelse med danske oplysningskrav for børsnoterede finansielle selskaber.

Delårsrapporten har ikke været genstand for revision eller review.

Det er vores opfattelse, at delårsrapporten giver et retvisende billede af koncernens aktiver, passiver og finansielle stilling pr. 30. september 2020 samt af resultatet af koncernens aktiviteter og pengestrømme for perioden 1. januar - 30. september 2020.

Ledelsesberetningen indeholder efter vores opfattelse en retvisende redegørelse for udviklingen i koncernens aktiviteter og økonomiske forhold, periodens resultater og den finansielle stilling som helhed for de virksomheder, der er omfattet af koncernregnskabet, samt en beskrivelse af de væsentligste risici og usikkerhedsfaktorer, som koncernen og moderselskabet står overfor.

Hammershøj, den 26. november 2020

Direktionen

Jan Pedersen
Adm. direktør

Hammershøj, den 26. november 2020

Bestyrelsen

Anders Howalt-Hestbech
Formand

Klaus Moltesen Ravn
Næstformand

Mikael Jakobsen

Jesper Dan Jespersen

Tommy Skov Kristensen

Poul Erik Weber

Jørn Hjalmar Andersen

Britta Rytter Eriksen

Anette Holstein Nielsen

RESULTAT- OG TOTALINDKOMSTOPGØRELSE

Resultatopgørelse		1.-3. kvartal	1.-3. kvartal	3. kvartal	3. kvartal	
1.000 DKK	Note	2020	2019	2020	2019	Året 2019
Renteindtægter	3	229.229	248.358	75.475	82.910	332.094
Negative renteindtægter	3a	4.849	3.120	1.323	1.198	4.962
Renteudgifter	4	7.323	9.673	2.785	2.976	12.309
Negative renteudgifter	4a	15.457	2.008	7.359	844	3.883
Netto renteindtægter		232.514	237.573	78.726	79.580	318.706
Udbytte af aktier mv.		4.056	30.008	5	6.898	30.008
Gebyrer og provisionsindtægter	5	189.541	196.879	58.976	64.869	262.575
Afgivne gebyrer og provisionsudgifter	5	11.142	10.124	3.978	3.992	12.917
Netto rente- og gebyrindtægter		414.969	454.336	133.729	147.355	598.372
Kursreguleringer	6	-5.120	205.806	43.067	153.890	223.352
Andre driftsindtægter		998	1.287	157	377	4.031
Udgifter til personale og administration	7	324.122	319.962	103.729	92.894	442.064
Af- og nedskrivninger på immaterielle og materielle aktiver		8.397	9.101	2.795	3.190	11.480
Andre driftsudgifter		3.460	2.240	1.909	922	3.872
Nedskrivninger på udlån og tilgodehavender mv.	8	9.029	25.825	7.451	9.102	23.919
Resultat før skat		65.839	304.301	61.069	195.514	344.420
Skat		4.122	10.731	4.122	4.820	-4.821
Periodens resultat		61.717	293.570	56.947	190.694	349.241

Fordeling af periodens resultat

Udbytte for regnskabsåret		0	0	0	0	97.681
Moderselskabet Danske Andelskassers Bank A/S' aktionærer		42.275	274.198	50.419	184.165	225.589
Indehavere af hybride kernekapitalinstrumenter		19.442	19.372	6.528	6.529	25.971
Periodens resultat		61.717	293.570	56.947	190.694	251.560

Totalindkomstopgørelse

Periodens resultat		61.717	293.570	56.947	190.694	251.560
--------------------	--	--------	---------	--------	---------	---------

Anden totalindkomst

Poster, der ikke kan blive reklassificeret til resultatopgørelsen:

Aktuarmæssige gevinster og tab på pensionsforpligtelsen		-210	-1.180	61	-1.180	-4.612
Skatteeffekt heraf		46	260	-13	260	1.015
Anden totalindkomst i alt		-164	-920	48	-920	-3.597
Periodens totalindkomst i alt		61.553	292.650	56.995	189.774	247.963

Fordeling af periodens totalindkomst

Udbytte for regnskabsåret		0	0	0	0	97.681
Moderselskabet Danske Andelskassers Bank A/S' aktionærer		42.111	273.278	50.467	183.245	124.311
Indehavere af hybride kernekapitalinstrumenter		19.442	19.372	6.528	6.529	25.971
Totalindkomst i alt		61.553	292.650	56.995	189.774	247.963

Indtjening pr. aktie

Indtjening pr. aktie (kr.) *)		0,2	1,7	0,3	1,1	1,9
Udvandet indtjening pr. aktie (kr.) *)		0,2	1,7	0,3	1,1	1,9

*) Nøgletallet er beregnet, som om den hybride kernekapital regnskabsmæssigt behandles som en forpligtelse.

BALANCE

Balance

1.000 DKK	Note	30.9.2020	30.9.2019	31.12.2019
Aktiver				
Kassebeholdning og anfordringstilgodehavender hos centralbanker		177.368	185.833	188.725
Tilgodehavender hos kreditinstitutter og centralbanker		897.620	1.280.300	1.605.900
Udlån og andre tilgodehavender til amortiseret kostpris		6.374.075	6.494.765	6.408.955
Obligationer til dagsværdi		3.921.675	3.050.005	3.053.716
Aktier mv.		535.598	496.790	506.164
Aktiver i puljeordninger		397.404	0	176.163
Grunde og bygninger i alt		107.471	100.893	114.394
Domicilejendomme		54.806	54.892	54.871
Investeringsjendomme		12.616	10.100	14.116
Leasingaktiver	9	40.049	35.901	45.407
Øvrige materielle aktiver		6.041	8.618	7.223
Inventar og andre driftsmidler		4.743	6.475	4.820
Leasingaktiver	9	1.298	2.143	2.403
Aktuelle skatteaktiver		0	1.588	1.252
Udskudte skatteaktiver	10	53.920	39.376	56.294
Andre aktiver	11	212.702	468.414	375.133
Periodeafgrænsningsposter		12.470	10.585	10.422
Aktiver i alt		12.696.344	12.137.167	12.504.341
Passiver				
Gæld				
Gæld til kreditinstitutter og centralbanker		454.805	467.468	536.252
Indlån og anden gæld		9.148.922	8.867.480	9.076.923
Indlån i puljeordninger		397.404	0	176.163
Aktuelle skatteforpligtelser		4.717	0	0
Leasingforpligtelser	9	41.774	38.419	47.824
Andre passiver	12	437.915	626.060	478.278
Periodeafgrænsningsposter		1	1	2
Gæld i alt		10.485.538	9.999.428	10.315.442
Hensatte forpligtelser				
Hensættelser til pensioner og lignende forpligtelser		45.926	44.641	47.547
Hensættelser til tab på garantier		54.427	47.164	52.298
Andre hensatte forpligtelser		3.777	7.540	3.170
Hensatte forpligtelser i alt		104.130	99.345	103.015
Efterstillede kapitalindskud				
Efterstillede kapitalindskud	13	104.294	104.032	104.098
Efterstillede kapitalindskud i alt		104.294	104.032	104.098
Egenkapital				
Aktiekapital		371.825	348.860	348.860
Overkurs ved emission		53.987	0	0
Særlig reserve ved reduktion af nominal aktiestørrelse		440.480	440.480	440.480
Overført overskud eller underskud		873.522	882.596	832.197
Foreslået udbytte		0	0	97.681
Moderselskabet Danske Andelskassers Bank A/S' aktionærer		1.739.814	1.671.936	1.719.218
Indehavere af hybride kernekapitalinstrumenter	14	262.568	262.426	262.568
Egenkapital i alt		2.002.382	1.934.362	1.981.786
Passiver i alt		12.696.344	12.137.167	12.504.341

EGENKAPITALOPGØRELSE

1.000 DKK	Aktie- kapital	Særlig reserve ved reduktion af den nominel- le aktie- størrelse	Overkurs ved emission	Overført overskud eller under- skud	Foreslået udbytte	I alt	Hybrid kerne- kapital	I alt
30.9.2020								
Egenkapital 1.1.2020	348.860	440.480	0	832.197	97.681	1.719.218	262.568	1.981.786
Periodens resultat	0	0	0	42.275	0	42.275	19.442	61.717
Anden totalindkomst								
Aktuarmæssige gevinster og tab på pensionsforpligtelsen før skat	0	0	0	-210	0	-210	0	-210
Skatteeffekt heraf	0	0	0	46	0	46	0	46
Anden totalindkomst i alt	0	0	0	-164	0	-164	0	-164
Periodens totalindkomst	0	0	0	42.111	0	42.111	19.442	61.553
Øvrige transaktioner								
Udbetalt udbytte	0	0	0	0	-97.681	-97.681	0	-97.681
Udbytte egne aktier	0	0	0	970	0	970	0	970
Køb af egne aktier	0	0	0	-13.648	0	-13.648	0	-13.648
Salg i forbindelse med medarbejderaktieordning	0	0	0	11.892	0	11.892	0	11.892
Rente betalt på hybrid kernekapital	0	0	0	0	0	0	-19.442	-19.442
Aktieemission	22.965	0	53.987	0	0	76.952	0	76.952
Øvrige transaktioner i alt	22.965	0	53.987	-786	-97.681	-21.515	-19.442	-40.957
Egenkapital 30.9.2020	371.825	440.480	53.987	873.522	0	1.739.814	262.568	2.002.382

1.000 DKK	Aktie- kapital	Særlig reserve ved reduktion af den nominel- le aktie- størrelse	Overkurs ved emission	Overført overskud eller under- skud	Foreslået udbytte	I alt	Hybrid kerne- kapital	I alt
30.9.2019								
Egenkapital 1.1.2019	290.717	440.480	0	433.141	0	1.164.338	262.213	1.426.551
Periodens resultat	0	0	0	274.198	0	274.198	19.372	293.570
Anden totalindkomst								
Aktuarmæssige gevinster og tab på pensionsforpligtelser	0	0	0	-1.180	0	-1.180	0	-1.180
Skatteeffekt heraf	0	0	0	260	0	260	0	260
Anden totalindkomst i alt	0	0	0	-920	0	-920	0	-920
Periodens totalindkomst	0	0	0	273.278	0	273.278	19.372	292.650
Øvrige transaktioner								
Rente betalt på hybrid kernekapital	0	0	0	0	0	0	-19.159	-19.159
Aktieemission	58.143	0	0	176.177	0	234.320	0	234.320
Øvrige transaktioner i alt	58.143	0	0	176.177	0	234.320	-19.159	215.161
Egenkapital 30.9.2019	348.860	440.480	0	882.596	0	1.671.936	262.426	1.934.362

PENGESTRØMSOPGØRELSE

1.000 DKK	1.-3. kvartal 2020	1.-3. kvartal 2019	Året 2019
Pengestrømme fra driftsaktivitet			
Resultat før skat	65.839	304.301	344.420
Regulering for ikke-kontante driftsposter	36.701	46.468	44.825
Regulering for pengestrømme finansieringsaktivitet	0	0	13.405
Betalt skat, netto	4.605	-5.485	-5.485
I alt	107.145	345.284	397.165
Forskydninger i driftskapital			
Ændring i kreditinstitutter og centralbanker	-55.367	16.128	109.042
Ændring i obligations- og aktiebeholdning	-897.393	-136.503	-149.588
Ændring i udlån	15.932	-268.077	-207.715
Ændring i indlån	71.999	265.720	475.163
Ændring i øvrige aktiver og passiver	118.159	114.806	84.060
Ændring i driftskapital i alt	-746.670	-7.926	310.962
Pengestrømme fra driftsaktivitet i alt	-639.525	337.358	708.127
Pengestrømme fra investeringsaktivitet			
Køb/salg materielle anlægsaktiver	-3.041	1.073	1.901
Pengestrømme fra investeringsaktivitet i alt	-3.041	1.073	1.901
Pengestrømme fra finansieringsaktivitet			
Aktieemission	76.952	234.320	234.321
Efterstillede kapitalindskud	0	0	-5.676
Betalte renter på hybrid kernekapital	-19.442	-19.159	-25.616
Betalt udbytte eksklusive udbytte af egne aktier	-96.711	0	0
Afdrag på leasing	-10.034	0	-7.729
Køb og salg af egne aktier - netto	-1.756	0	886
Pengestrømme fra finansieringsaktivitet i alt	-50.991	215.161	196.186
Periodens likviditetsændring i alt	-693.557	553.592	906.214
Likvider primo	1.757.045	850.831	850.831
Periodens likviditetsændring	-693.557	553.592	906.214
Likvider ultimo	1.063.488	1.404.423	1.757.045
Likvider ultimo			
Kassebeholdning og tilgodehavender hos centralbanker	177.368	185.833	188.725
Tilgodehavender hos kreditinstitutter med løbetid under 3 måneder	886.120	1.218.590	1.568.320
I alt	1.063.488	1.404.423	1.757.045

NOTER

Note 1 » Anvendt regnskabspraksis

Delårsrapporten for koncernen er aflagt i overensstemmelse med IAS 34, Præsentation af delårsregnskaber som godkendt af EU og danske oplysningskrav til børsnoterede finansielle selskaber.

Den anvendte regnskabspraksis er uændret i forhold til årsrapporten for 2019, som der henvises til.

Note 2 » Væsentlige regnskabsmæssige skøn og vurderinger

Der er anvendt skøn i forbindelse med aflæggelsen af koncernregnskabet for 1. - 3. kvartal 2020. Disse skøn er baseret på forudsætninger, som ledelsen anser for forsvarlige, men som i sagens natur er usikre. Banken er påvirket af risici og usikkerheder, som kan føre til, at de faktiske resultater kan afvige fra skønnene. Såfremt forudsætningerne ændres, kan regnskabsaflæggelsen blive væsentligt påvirket.

Ledelsen har identificeret følgende områder, hvor skøn og vurderinger har – eller kan have – betydelig effekt:

- Nedskrivning af udlån og garantier
- Fastsættelse af dagsværdien af domicilejendomme, investeringsejendomme og ejendomme i midlertidig besiddelse
- Måling af udskudte skatteaktiver
- Måling af unoterede finansielle instrumenter

Nedskrivninger på udlån og garantier

Måling af nedskrivninger i henhold til IFRS 9 foretages på en række finansielle aktiver og ikke balanceførte poster.

Den forventningsbaserede nedskrivningsmodel indebærer, at der skal nedskrives på alle krediteksponeringer. Nedskrivningsmodellen er baseret på en række underliggende forudsætninger og deres indbyrdes afhængigheder. Nedskrivninger på eksponeringer i stadie 1, 2 og den svage del af stadie 2 foretages på baggrund af en modelberegning, mens beregningen på eksponeringer i stadie 3 foretages som en individuel vurdering.

Følgende elementer i modellen anses for at være regnskabsmæssige skøn og vurderinger:

- Bankens ratingmodeller som leverer PD'er
- Forventede betalinger og sikkerhedsværdier (individuelle stadie 3)
- LGD-værdier i modelberegninger (modelberegninger stadie 1 og 2)
- Ledelsesmæssige skøn og macroøkonomiske scenarier

Fastlæggelsen af størrelsen af de forventede betalinger, herunder realisationsværdier af sikkerheder og forventede dividende-udbetalinger fra konkursboer, er undergivet væsentlige skøn. Stigende renter vil ligeledes udgøre en usikkerhed ved måling af værdien af eksponeringer med svag bonitet.

Ved måling af sikkerheder i helt eller delvist udlejede erhvervsjendomme eller boligejendomme er afkastkrav en af de væsentligste anvendte forudsætninger. Værdien af ejendomme fastsættes på grundlag af en vurdering af det afkastkrav, som en investor forventes at ville stille til en ejendom i den pågældende kategori. Afkastkravet på disse ejendomme ligger p.t. i al væsentlighed i intervallet 4 % til 10 %. I særlige tilfælde vil målingen ske ved anvendelse af uafhængige vurderingsmænd. Afkastkravets størrelse afhænger blandt andet af geografi, beliggenhed i det pågældende område, ejendommens anvendelsesmuligheder (erhverv/beboelse), vedligeholdelsesstand samt eventuel genudlejning og dermed niveauet for tomgang mv. I de foretagne nedskrivningstest værdiansættes sikkerhederne i overensstemmelse med Finanstilsynets praksis. Som følge af de nuværende og seneste års konjunkturusikkerheder er værdiansættelsen af sikkerhederne fortsat forbundet med usikkerhed, og sikkerhederne i erhvervsjendomme er i høj grad påvirket af de aktuelle skøn over afkastkrav i ejendomsmarkedet.

De økonomiske vilkår for landbruget har - trods et fald i den relative andel af det samlede udlån - en væsentlig betydning for nedskrivningerne på bankens landbrugseksponeringer. Coronakrisen har indtil videre, ikke påvirket landbrugets økonomiske situation i en grad, som har ført til væsentlige nedskrivninger og tab. Griseproducenterne ser ind i en periode med mange ubekendte faktorer, hvor den største er svinepest som er konstateret i Tyskland men også BREXIT og en truende handelskrig med USA. På trods af disse usikkerheder forventes fortsat tilfredsstillende bytteforhold og dermed et fortsat lavt nedskrivningsniveau. Herudover påvirkes nedskrivningsniveauet af prisen på landbrugsjord. I de foretagne nedskrivningsberegninger for de landbrugseksponeringer, hvor der er vurderet at være objektiv indikation for værdiforringelse, er der anvendt en hektarpris på 125-160 t.kr. afhængigt af ejendommens geografiske placering, svarende til Finanstilsynets hektarpriser. Det er usikkert, om landbrugsjorden vil kunne afhændes til disse hektarpriser. Endvidere kan ændringer i de anvendte værdier for stalpladser mv. medføre behov for yderligere nedskrivninger.

Minkavlerne har haft endnu et udfordrende år med faldende afregningspriser, hvilket har ført til en mindre stigning i nedskrivningerne. Bankens eksponeringer mod minkavl er dog beskeden og de foregående års i udvikling i afregningspriserne sammenholdt med lave forventninger til branchens fremtid, har være primære årsager til en løbende nedbringelse. Minkavlerne er i øjeblikket udfordret med COVID-19 i mange minkfarme hvor hele minkfarme aflives. Dermed forventes en yderligere nedbringelse af eksponeringerne mod pelsdyr. Banken forventer ikke væsentlige yderligere tab, da værdiansættelserne af aktiverne i forvejen er meget forsigtig.

For privatkunder er der usikkerhed forbundet med opgørelse af nedskrivninger, da det for en del af kunderne kan konstateres, at selv om kunderne på nuværende tidspunkt kan betale ydelserne på lånene, så vil udløb af afdragsfrihed presse betalingsevnen. Hertil kommer, at en række boligejere ikke vil kunne afhænde deres bolig uden tab på grund af fortsat lav omsættelighed i dele af bankens markedsområde.

Ved nedskrivning af tab på garantier er der væsentlige skøn forbundet med kvantificeringen af risikoen for, at der skal betales på den afgivne garanti. Ved nedskrivning på uudnyttede trækingsretter er der anvendt skøn for udnyttelsesgraden af trækingsretten ved default.

En negativ udvikling inden for brancher, hvor banken har betydelige eksponeringer, eller ændring af praksis af den ene eller anden årsag vil herudover kunne medføre yderligere nedskrivninger. Disse forventninger er afspejlet i de ledelsesmæssige skøn eller makroøkonomiske scenarier. Banken har som nævnt i ledelsesberetningen, nedskrevet 35 mio. kr. som et ledelsesmæssigt skøn relateret til den aktuelle COVID-19 krise. Nedskrivningerne er foretaget på eksponeringer mod privatkunder samt på eksponeringer mod brancher som banken vurderer, er mest mærket af COVID-19.

Fastsættelse af dagsværdi af domicilejendomme, investeringsejendomme og ejendomme i midlertidig besiddelse

Måling af ejendommenes dagsværdi er forbundet med regnskabsmæssige skøn og vurderinger, herunder forventninger til ejendommenes fremtidige afkast og de fastsatte afkastprocenter for ejendommene under hensyntagen til salg på kort sigt.

Domicilejendommene udgøres af lokaler, hvorfra der udøves aktiv bankvirksomhed, samt tilhørende kælder- og loftslokaler til bankinstallationer mv. I forbindelse med værdiansættelsen er der anvendt forskellige kvadratmeterpriser i forhold til de alternative anvendelsesmuligheder, som de enkelte lokaler vurderes at have. Fastsættelsen af kvadratmeterpriserne er forbundet med et væsentligt skøn.

Måling af udskudte skatteaktiver

Pr. 30. september 2020 har banken indregnet et udskudt skatteaktiv på 53,9 mio. kr., hvoraf 13,9 mio. kr. vedrører skattemæssige midlertidige forskelle, og 40,0 mio. kr. vedrører fremførbare skattemæssige underskud.

Udskudte skatteaktiver baseret på fremførbare skattemæssige underskud indregnes alene i den udstrækning, det i overbevisende grad anses for sandsynligt, at der inden for en overskuelig årrække på 3-5 år realiseres skattemæssige overskud, hvori underskuddene kan modregnes. Budgetter over bankens udvikling er forbundet med skøn over det sandsynlige tidspunkt for og størrelsen af fremtidige skattepligtige overskud. Ligeledes er målingen af skatteaktivet vedrørende det fremførbare skattemæssige underskud behæftet med væsentlige skøn.

Måling af unoterede finansielle instrumenter

Bankens beholdning af unoterede finansielle instrumenter omfatter hovedsageligt sektoraktier i unoterede selskaber, der samarbejdes med om produkter, betalingsformidling og administration, og de måles til skønnede dagsværdier. Der henvises til note 18 for en beskrivelse af usikkerhederne ved målingen af unoterede finansielle instrumenter til dagsværdi, herunder i de tilfælde, hvor der er anvendt værdiansættelsesmetoder, hvor eventuelle væsentlige input ikke er baseret på observerbare markedsdata.

Note 3 » Renteindtægter

1.000 DKK	1.-3. kvartal 2020	1.-3. kvartal 2019	Året 2019
Tilgodehavender hos kreditinstitutter og centralbanker	285	376	496
Udlån og andre tilgodehavender	215.877	234.235	314.046
Obligationer	14.954	17.836	23.144
Valuta-, rente-, aktie-, råvare- og andre kontrakter og afledte finansielle instrumenter	-1.887	-4.089	-5.592
I alt	229.229	248.358	332.094

Note 3a » Negative renteindtægter

1.000 DKK	1.-3. kvartal 2020	1.-3. kvartal 2019	Året 2019
Tilgodehavender hos kreditinstitutter og centralbanker	358	319	478
Tilgodehavender hos kreditinstitutter og centralbanker - indskudsbeviser	4.491	2.801	4.484
I alt	4.849	3.120	4.962

Note 4 » Renteudgifter

1.000 DKK	1. -3. kvartal 2020	1. -3. kvartal 2019	Året 2019
Gæld til kreditinstitutter og centralbanker	0	262	404
Indlån og anden gæld	2.469	3.701	4.634
Efterstillede kapitalindskud	4.473	4.461	5.934
Øvrige renteudgifter	381	1.249	1.337
I alt	7.323	9.673	12.309

Note 4a » Negative renteudgifter

1.000 DKK	1. -3. kvartal 2020	1. -3. kvartal 2019	Året 2019
Gæld til kreditinstitutter og centralbanker	1.912	2.008	2.759
Indlån og anden gæld	13.545	0	1.124
I alt	15.457	2.008	3.883

Note 5 » Gebyr- og provisionsindtægter

1.000 DKK	1. -3. kvartal 2020	1. -3. kvartal 2019	Året 2019
Værdipapirhandel og depoter	46.332	50.928	69.836
Betalingsformidling	9.941	9.795	12.445
Lånesagsgebyrer	12.430	15.468	20.928
Garantiprovision	36.253	32.955	44.716
Øvrige gebyrer og provisioner	84.585	87.733	114.650
I alt gebyr- og provisionsindtægter	189.541	196.879	262.575

Heraf gebyrer og provisioner vedrørende finansielle aktiver og forpligtelser, som ikke måles til dagsværdi gennem resultatet	15.579	12.488	13.623
Heraf gebyrer og provisioner vedrørende forvaltningsaktiviteter	38.530	41.883	42.588

Afgivne gebyr- og provisioner

1.000 DKK	1. -3. kvartal 2020	1. -3. kvartal 2019	Året 2019
Værdipapirhandel og depoter	2.642	2.077	2.769
Betalingsformidling	2.543	797	1.054
Lånesagsgebyrer	4.420	5.029	6.158
Øvrige gebyrer og provisioner	1.537	2.221	2.936
I alt	11.142	10.124	12.917

Heraf gebyrer og provisioner vedrørende finansielle aktiver og forpligtelser, som ikke måles til dagsværdi gennem resultatet	3.118	2.152	1.436
--	-------	-------	-------

Note 6 » Kursreguleringer

1.000 DKK	1. -3. kvartal 2020	1. -3. kvartal 2019	Året 2019
Obligationer	-29.015	10.269	8.366
Aktier	12.601	186.921	202.614
Valuta	10.525	7.121	10.258
Valuta-, rente-, aktie-, råvare- og andre kontrakter og afledte finansielle instrumenter	-467	1.435	1.883
Aktiver tilknyttet puljeordninger	-20.809	0	2.768
Indlån i puljeordninger	20.809	0	-2.768
Dagsværdiregulering af investeringsejendomme	-317	60	231
Øvrige kursreguleringer	1.553	0	0
I alt kursreguleringer	-5.120	205.806	223.352

Note 7 » Udgifter til personale og administration

1.000 DKK	1. -3. kvartal 2020	1. -3. kvartal 2019	Året 2019
Personaleudgifter	187.487	191.723	258.543
Øvrige administrationsudgifter	136.635	128.239	183.521
I alt	324.122	319.962	442.064

Personaleudgifter

Lønninger	135.067	149.918	198.334
Pensioner	16.517	16.746	23.767
Lønsumsafgift	23.138	23.900	30.723
Medarbejderaktieordning	11.891	0	4.182
Øvrige udgifter til social sikring	874	1.159	1.537
I alt	187.487	191.723	258.543

Honorar bestyrelsen	1.885	2.006	2.637
Vederlag til direktionen – kontraktligt vederlag og andre goder incl. pension	4.401	3.845	5.095
heraf indefrosne feriepenge ny ferielov	502	0	0
Gennemsnitligt antal heltidsbeskæftigede (ATP-metoden)	309	316	317

Medarbejderaktieordning

Danske Andelskassers Bank A/S igangsatte pr. 1. oktober 2019 et aktietilbagekøbsprogram i forbindelse med en medarbejderaktieordning til samtlige medarbejdere, hvor medarbejderne har kunnet deltage med op til 20 % af bruttolønnen. Medarbejderaktieordningen løb frem til den 30. september 2020 og aktierne blev tildelt den sidste dag i måneden på basis af gennemsnitskursen på børsdagen forud for tildelingstidspunktet.

Note 8 » Nedskrivninger på udlån og garantier

Nedskrivninger på udlån og tilgodehavender til amortiseret kostpris

1.000 DKK	Stadie 1	Stadie 2	Stadie 3	I alt
30.9.2020				
Nedskrivninger primo	22.738	63.241	515.083	601.062
Nye nedskrivninger vedr. nye faciliteter i året	5.286	9.521	6.804	21.610
Tilbageførte nedskrivninger vedr. indfriede faciliteter	2.326	6.311	11.014	19.651
Ændringer af primonedskrivninger, overførsel til stadie 1	7.165	-6.454	-711	0
Ændringer af primonedskrivninger, overførsel til stadie 2	-2.727	3.702	-975	0
Ændringer af primonedskrivninger, overførsel til stadie 3	-523	-5.746	6.269	0
Nedskrivninger netto i året som følge af ændringer i kreditrisikoen	-6.573	20.847	-6.453	7.821
Tidligere nedskrevet, nu endeligt tabt			81.991	81.991
Rentekorrektion			11.833	11.833
Nedskrivninger ultimo	23.040	78.800	438.845	540.685

Nedskrivninger på garantier

1.000 DKK	Stadie 1	Stadie 2	Stadie 3	I alt
30.9.2020				
Nedskrivninger primo	29.772	11.510	11.017	52.299
Nye nedskrivninger vedr. nye faciliteter i året	5.469	1.653	244	7.366
Tilbageførte nedskrivninger vedr. indfrieede faciliteter	4.168	1.757	2.252	8.177
Ændringer af primonedskrivninger, overførsel til stadie 1	2.668	-2.518	-150	0
Ændringer af primonedskrivninger, overførsel til stadie 2	-2.054	2.378	-324	0
Ændringer af primonedskrivninger, overførsel til stadie 3	-101	-240	341	0
Nedskrivninger netto i året som følge af ændringer i kreditrisikoen	2.335	894	-291	2.938
Nedskrivninger ultimo	33.921	11.920	8.585	54.426

Nedskrivninger på uudnyttede trækingsretter og lånetilsagn

1.000 DKK	Stadie 1	Stadie 2	Stadie 3	I alt
30.9.2020				
Nedskrivninger primo	461	86	786	1.333
Nye nedskrivninger vedr. nye faciliteter i året	157	2	104	263
Tilbageførte nedskrivninger vedr. indfrieede faciliteter	152	254	397	804
Ændringer af primonedskrivninger, overførsel til stadie 1	26	-26	0	0
Ændringer af primonedskrivninger, overførsel til stadie 2	-5	17	-12	0
Ændringer af primonedskrivninger, overførsel til stadie 3	0	0	0	0
Nedskrivninger netto i året som følge af ændringer i kreditrisikoen	185	290	594	1.069
Nedskrivninger ultimo	672	115	1.075	1.861

Resultatført

1.000 DKK	1.-3. kvartal 2020
30.9.2020	
Nye nedskrivninger vedr. nye faciliteter i året	29.240
Tilbageførte nedskrivninger vedr. indfrieede faciliteter	28.632
Nedskrivninger netto i året som følge af ændringer i kreditrisikoen	11.828
Andre bevægelser	3.650
Tab uden forudgående nedskrivninger	8.506
Indgået på tidligere afskrevne fordringer	15.563
I alt	9.029

Nedskrivninger på udlån og tilgodehavender til amortiseret kostpris

1.000 DKK	Stadie 1	Stadie 2	Stadie 3	I alt
30.9.2019				
Nedskrivninger primo	22.595	62.037	565.165	649.797
Nye nedskrivninger vedr. nye faciliteter i året	6.225	3.448	7.123	16.796
Tilbageførte nedskrivninger vedr. indfrieede faciliteter	2.083	3.748	17.570	23.401
Ændringer af primonedskrivninger, overførsel til stadie 1	10.362	-8.174	-2.188	0
Ændringer af primonedskrivninger, overførsel til stadie 2	-3.275	14.757	-11.482	0
Ændringer af primonedskrivninger, overførsel til stadie 3	-256	-3.312	3.568	0
Nedskrivninger netto i året som følge af ændringer i kreditrisikoen	-9.729	-7.292	28.975	11.954
Tidligere nedskrevet, nu endeligt tabt			80.589	80.589
Rentekorrektion			15.328	15.328
Nedskrivninger ultimo	23.839	57.717	508.330	589.885

Nedskrivninger på garantier

1.000 DKK	Stadie 1	Stadie 2	Stadie 3	I alt
30.9.2019				
Nedskrivninger primo	21.160	5.883	7.142	34.185
Nye nedskrivninger vedr. nye faciliteter i året	6.081	1.236	2.031	9.348
Tilbageførte nedskrivninger vedr. indfrieede faciliteter	2.435	539	461	3.435
Ændringer af primonedskrivninger, overførsel til stadie 1	1.911	-1.825	-86	0
Ændringer af primonedskrivninger, overførsel til stadie 2	-1.382	2.930	-1.548	0
Ændringer af primonedskrivninger, overførsel til stadie 3	-131	-79	210	0
Nedskrivninger netto i året som følge af ændringer i kreditrisikoen	3.311	734	3.021	7.066
Nedskrivninger ultimo	28.515	8.340	10.309	47.164

Nedskrivninger på uudnyttede trækingsretter og lånetilsagn

1.000 DKK	Stadie 1	Stadie 2	Stadie 3	I alt
30.9.2019				
Nedskrivninger primo	131	6	2.098	2.235
Nye nedskrivninger vedr. nye faciliteter i året	28	5	2	35
Tilbageførte nedskrivninger vedr. indfrieede faciliteter	126	72	321	520
Ændringer af primonedskrivninger, overførsel til stadie 1	7	-1	-6	0
Ændringer af primonedskrivninger, overførsel til stadie 2	-2	63	-61	0
Ændringer af primonedskrivninger, overførsel til stadie 3	0	0	0	0
Nedskrivninger netto i året som følge af ændringer i kreditrisikoen	251	38	3.412	3.701
Nedskrivninger ultimo	289	39	5.124	5.452

Resultatført

1.000 DKK	1.-3. kvartal 2019
30.9.2019	
Nye nedskrivninger vedr. nye faciliteter i året	26.179
Tilbageførte nedskrivninger vedr. indfrieede faciliteter	27.356
Nedskrivninger netto i året som følge af ændringer i kreditrisikoen	22.721
Andre bevægelser	494
Tab uden forudgående nedskrivninger	19.895
Indgået på tidligere afskrevne fordringer	16.109
I alt	25.825

Nedskrivninger på udlån og tilgodehavender til amortiseret kostpris

1.000 DKK	Stadie 1	Stadie 2	Stadie 3	I alt
31.12.2019				
Nedskrivninger primo	22.595	62.037	565.165	649.797
Nye nedskrivninger vedr. nye faciliteter i året	7.634	10.364	14.827	32.825
Tilbageførte nedskrivninger vedr. indfrieede faciliteter	3.171	4.570	23.329	31.070
Ændringer af primonedskrivninger, overførsel til stadie 1	13.925	-11.497	-2.428	0
Ændringer af primonedskrivninger, overførsel til stadie 2	-3.552	15.726	-12.174	0
Ændringer af primonedskrivninger, overførsel til stadie 3	-381	-4.646	5.027	0
Nedskrivninger netto i året som følge af ændringer i kreditrisikoen	-14.311	-4.174	44.268	25.783
Tidligere nedskrevet, nu endeligt tabt			94.860	94.860
Renter af nedskrevne faciliteter			18.587	18.587
Nedskrivninger ultimo	22.739	63.240	515.083	601.062

Nedskrivninger på garantier

1.000 DKK	Stadie 1	Stadie 2	Stadie 3	I alt
31.12.2019				
Nedskrivninger primo	21.160	5.883	7.142	34.185
Nye nedskrivninger vedr. nye faciliteter i året	8.911	3.496	2.111	14.518
Tilbageførte nedskrivninger vedr. indfrieede faciliteter	3.753	754	716	5.223
Ændringer af primonedskrivninger, overførsel til stadie 1	2.343	-2.086	-257	0
Ændringer af primonedskrivninger, overførsel til stadie 2	-1.862	3.400	-1.538	0
Ændringer af primonedskrivninger, overførsel til stadie 3	-137	-237	374	0
Nedskrivninger netto i året som følge af ændringer i kreditrisikoen	3.110	1.808	3.901	8.819
Nedskrivninger ultimo	29.772	11.510	11.017	52.299

Nedskrivninger på uudnyttede trækingsretter og låntilsagn

1.000 DKK	Stadie 1	Stadie 2	Stadie 3	I alt
31.12.2019				
Nedskrivninger primo	131	6	2.098	2.235
Nye nedskrivninger vedr. nye faciliteter i året	67	26	37	130
Tilbageførte nedskrivninger vedr. indfrieede faciliteter	144	74	597	815
Ændringer af primonedskrivninger, overførsel til stadie 1	15	-1	-14	0
Ændringer af primonedskrivninger, overførsel til stadie 2	-3	66	-63	0
Ændringer af primonedskrivninger, overførsel til stadie 3	-1	0	1	0
Nedskrivninger netto i året som følge af ændringer i kreditrisikoen	396	63	-676	-217
Nedskrivninger ultimo	461	86	786	1.333

Resultatført

1.000 DKK	Hele 2019
Nye nedskrivninger vedr. nye faciliteter i året	47.473
Tilbageførte nedskrivninger vedr. indfrieede faciliteter	37.108
Nedskrivninger netto i året som følge af ændringer i kreditrisikoen	34.385
Andre bevægelser	435
Tab uden forudgående nedskrivninger	24.543
Indgået på tidligere afskrevne fordringer	45.809
I alt	23.919

"Nye nedskrivninger vedr. nye faciliteter i året" vedrører nedskrivninger på nye faciliteter, der er etableret i løbet af perioden og målt på balancetidspunktet. "Tilbageførte nedskrivninger vedr. indfrieede faciliteter" vedrører faciliteter, der er indfriet i løbet af 2020.

"Ændringer i primonedskrivninger" viser overførsler mellem stadier i løbet af perioden.

"Nedskrivninger netto i året som følge af ændringer i kreditrisikoen" vedrører eksponeringer, hvor kreditrisikoen er ændret siden primo året.

Bevægelserne i stadierne er afspejlet i ovenstående oplysninger og skyldes ændringer i kundernes kreditrisiko. Ligeledes har ændringer i kundernes kreditrisiko og ændringer af det ledelsesmæssige tillæg, der er knyttet til makroøkonomiske faktorer, ført til forhøjelser og reduktioner af nedskrivningerne. Ændringerne er i al væsentlighed relateret til eksponeringer, der var værdiforringede primo året.

Tallene kan indeholde administrative bevægelser.

Note 9 » Leasing

1.000 DKK	1. -3. kvartal 2020	1. -3. kvartal 2019	Året 2019
Leasingaktiver ejendomme			
Primo	45.407	0	0
Åbningsbalance 1. januar 2019	0	38.169	38.169
Tilgang	0	2.576	17.278
Afgang	0	0	3.690
Afskrivning	5.358	4.844	6.350
I alt ultimo	40.049	35.901	45.407
Leasingaktiver andre materielle aktiver			
Primo	2.403	0	0
Åbningsbalance 1. januar 2019	0	3.229	3.229
Tilgang	0	0	622
Afskrivning	1.105	1.086	1.448
I alt ultimo	1.298	2.143	2.403
Leasingforpligtelse			
Primo	47.824	0	0
Åbningsbalance 1. januar 2019	0	41.398	41.398
Tilgang	0	2.576	17.900
Afgang	0	0	3.690
Leasingydelse	6.050	5.555	7.784
I alt ultimo	41.774	38.419	47.824
Leasingkontrakternes rentedel	267	260	342

Note 10 » Udskudte skatteaktiver

Eventualaktiv

Værdien af ikke-indregnet skattemæssigt underskud udgør pr. 30. september 2020 247.360 tkr. (aktuel skatteprocent 22 %).

Note 11 » Andre aktiver

1.000 DKK	30.9.2020	30.9.2019	31.12.2019
Positiv markedsværdi af afledte finansielle instrumenter	16.090	199.839	101.239
Kapitalindskud i Bankernes EDB Central a.m.b.a.	125.773	196.656	196.656
Øvrige aktiver	70.839	71.919	77.238
I alt	212.702	468.414	375.133

Note 12 » Andre passiver

1.000 DKK	30.9.2020	30.9.2019	31.12.2019
Negativ markedsværdi af afledte finansielle instrumenter	13.726	204.035	104.657
Clearing	348.477	336.696	289.748
Øvrige passiver	75.712	85.329	83.873
I alt	437.915	626.060	478.278

Note 13 » Efterstillede kapitalindskud

1.000 DKK	Nominel	Rentesats	Forfald	30.9.2020	30.9.2019	31.12.2019
Supplerende kapital – T2 (DKK)	105.000	Cibor 6 +5,5%	14. juni 2028	104.294	104.032	104.098
Renter inkl. periodens andel af låneomkostninger				4.473	4.461	5.934
Ved opgørelse af kapitalgrundlaget er medregnet				104.294	104.032	104.098

Lånet er optaget den 14. juni 2018 og forfalder til fuld indfrielse til kurs pari (100) den 14. juni 2028. Banken har mulighed for førtidsindfrielse fra den 14. juni 2023.

Note 14 » Hybrid kernekapital

1.000 DKK	Nominel	Rentesats	Forfald	30.9.2020	30.9.2019	31.12.2019
Hybrid kernekapital – AT1 (DKK)	262.000	Pt. 9,75 %	Uendelig løbetid	262.568	262.426	262.568
Betalte renter i perioden				19.442	19.159	25.616
Renteudgifter ført over anden totalindkomst				19.442	19.372	25.971
Ved opgørelse af kapitalgrundlaget er medregnet				262.568	262.000	262.568

Lånet er optaget i december 2015 og januar 2016. Rentesatsen er variabel med CIBOR 3 som referencerente, dog minimum 0 %, og med et tillæg på 9,75 %. Renten fastsættes og betales kvartalsvis. Banken kan efter eget skøn undlade at betale renter og afdrag på lånet. Egenkapitalen er således forøget med låneprovenuet ved låneoptagelsen, og lånet behandles som hybrid kernekapital i kapitalgrundlagsopgørelsen. Renter behandles regnskabsmæssigt som udbytte og føres direkte over egenkapitalen og påvirker således ikke resultatopgørelsen.

Lånet vil blive nedskrevet midlertidigt, hvis den egentlige kernekapitalprocent falder til under 7 %. Banken kan tidligst indfri lånet den 19. februar 2021.

Note 15 » Eventualforpligtelser

1.000 DKK	30.9.2020	30.9.2019	31.12.2019
Finansgarantier	842.312	887.256	866.543
Tabsgarantier for realkreditlån	1.378.522	1.223.669	1.282.106
Tinglysnings- og konverteringsgarantier	24.682	82.551	39.087
Øvrige eventualforpligtelser	470.338	452.735	447.024
Ikke-balanceførte poster i alt	2.715.854	2.646.211	2.634.760

Øvrige eventualforpligtelser er beskrevet i note 33 i årsrapporten for 2019. Der er ikke i løbet af 1.-3. kvartal 2020 sket væsentlige ændringer heri.

Note 16 » Sikkerhedsstillelser

Sikkerhedsstillelser er beskrevet i årsrapporten for 2019. Der er ikke i løbet af 1.-3. kvartal 2020 sket væsentlige ændringer heri.

Note 17 » Kapitalgrundlagsopgørelse

Kapitalgrundlaget

1.000 DKK	30.9.2020	30.9.2019	31.12.2019
Egenkapital	2.002.382	1.934.362	1.981.786
Aktietilbagekøbsprogram, ej udnyttet ramme	0	0	-5.000
Ikke verificeret resultat	-42.275	0	0
Foreslået udbytte	0	0	-97.681
Maksimal udbytteudlodning	0	-137.100	0
Hybrid kernekapital indregnet i egenkapitalen	-262.568	-262.426	-262.568
Effekt ved overgang til IFRS 9 *	55.539	67.441	67.441
Forsigtig værdiansættelse	-4.555	-4.031	-3.836
Fradrag for aktiveret skattemæssigt underskud	-40.000	-25.000	-40.000
Fradrag for kapitalandele	-137.240	-118.488	-111.590
Egentlig kernekapital	1.571.283	1.454.758	1.528.552
Hybrid kernekapital	262.000	262.000	262.568
Kernekapital	1.833.283	1.716.758	1.791.120
Supplerende kapital	104.294	104.032	104.098
Kapitalgrundlag	1.937.577	1.820.790	1.895.218
Risikoeksponeringer			
Kreditrisiko	6.939.881	7.606.557	7.533.465
Markedsrisiko	592.487	570.351	550.231
Operational risiko	1.115.160	1.061.828	1.115.160
CVA-risiko	52	107	27
Risikoeksponeringer i alt	8.647.580	9.238.843	9.198.883
Kapitalprocent	22,4%	19,7%	20,6%
Kernekapitalprocent	21,2%	18,6%	19,5%
Egentlig kernekapitalprocent	18,2%	15,7%	16,6%
Kapitalkrav	8,0%	8,0%	8,0%
Det kombinerede bufferkrav	2,5%	3,5%	3,5%

* Danske Andelskassers Bank A/S anvender overgangsordningen efter CRR, hvorefter den negative regnskabsmæssige effekt af IFRS 9 først får fuld effekt på kapitalgrundlaget i januar 2023.

I Kølvandet på COVID-19 epedemien, har EU kommissionen den 24. juni 2020 vedtaget en række lempelser af kapitalfordningen CRR, hvor den forbedrede SMV-rabat og forlængelse af IFRS9-overgangsordningen er de væsentligste initiativer. Forbedringen af SMV-rabatten er implementeret i kapitalgrundlagsopgørelsen fra og med 30. juni 2020. Forlængelse af overgangsordningen IFRS9-overgangsordningen har ikke betydning for banken, da banken ikke anvender optionen vedrørende de dynamiske effekter.

Note 18 » Oplysning om dagsværdi på finansielle instrumenter

Finansielle aktiver og forpligtelser indregnes i balancen til dagsværdi eller amortiseret kostpris.

Der foretages modregning for modsatrettede markedsrisici på enkelte eksponeringer, hvor der er indgået nettingaftaler.

Dagsværdien er det beløb, som et finansielt aktiv kan handles til, eller det beløb, som en forpligtelse kan overdrages til mellem kvalificerede, villige og uafhængige parter. Dagsværdi kan være indre værdi, såfremt indre værdi er beregnet på baggrund af underliggende aktiver og forpligtelser målt til dagsværdi.

Ved opgørelsen af dagsværdi anvendes værdiansættelseskategorier bestående af tre niveauer (IFRS 13-hierarkiet):

Niveau 1: Noterede priser i et aktivt marked for samme type instrument, dvs. uden ændring i form eller sammensætning

Niveau 2: Noterede priser i et aktivt marked for lignende aktiver eller forpligtelser eller andre værdiansættelsesmetoder, hvor alle væsentlige input er baseret på observerbare markedsdata

Niveau 3: Værdiansættelsesmetoder, hvor eventuelle væsentlige input ikke er baseret på observerbare markedsdata

Der foretages overførsel mellem kategorierne, hvis et instrument på balancedagen er klassificeret anderledes end ved begyndelsen af regnskabsåret.

For noterede aktier og obligationer i niveau 1 og 2 fastsættes dagsværdien til noterede kurser og markedsdata på balancedagen.

Afledte finansielle instrumenter måles til dagsværdi ved anvendelse af anerkendte værdiansættelsesteknikker som eksempelvis nutidsværdiberegninger og optionsmodeller (Black & Scholes). Værdiansættelsen af derivater omfatter yderligere anvendelse af CVA/DVA-regulering, hvorefter modpartens og bankens egen kreditrisiko inddrages i værdiansættelsen. Reguleringen er baseret på estimater af PD og LGD på kunder uden OIK.

Aktier i niveau 3 omfatter primært sektoraktier i selskaber, som banken samarbejder med omkring produkter, betalingsformidling og administration, og måles til skønnede dagsværdier. Den skønnede dagsværdi er primært baseret på de priser, som kapitalandelene i henhold til aktionæroverenskomster ville skulle handles til, hvis de blev afhændet på balancedagen. Fastsættelse af dagsværdien af disse er behæftet med usikkerhed. Af de samlede aktier på 536 mio. kr. kan 300 mio. kr. henføres til denne kategori, svarende til 56 %. Såfremt det antages, at værdien af den samlede aktiebeholdning vil afvige med +/- 10 %, vil den samlede påvirkning udgøre 53,6 mio. kr., svarende til 2,7 % af egenkapitalen pr. 30. september 2020.

Domicilejendomme måles til omvurderet værdi efter afkastmetoden, hvor lejeindtægter, omkostninger og afkastkrav på markedsvilkår indgår. Der anvendes uafhængige vurderingsmænd til fastsættelse af dagsværdien i særlige tilfælde. Ændres afkastkravet med 1 procentpoint, vil det påvirke dagsværdien med 5,5 mio. kr.

Investeringsejendomme omfatter udlejningsejendomme samt ejendomme, som ikke forventes solgt inden for 12 måneder. Ejendommene værdiansættes som hovedregel på baggrund af forventet afkast. Afkastprocenten afhænger af beliggenhed, ejendomstype og anvendelsesmuligheder, indretning og vedligeholdelsesstand samt lejekontraktens vilkår. Dagsværdien er i særlige tilfælde fastsat ved hjælp af eksterne vurderinger. Sænkes dagsværdien med 10 %, vil det påvirke dagsværdien med 1,3 mio. kr.

Aktiver i midlertidig besiddelse måles til den laveste værdi af regnskabsmæssig værdi og dagsværdi med fradrag af omkostninger ved salg. Aktiver i midlertidig besiddelse omfatter ejendomme, som banken har overtaget ved afvikling af kundeeksponeringer, og andre anlægsaktiver, som banken har sat til salg, hvor det er hensigten at sælge aktiverne inden for normalt 12 måneder.

Forskellen mellem dagsværdier og regnskabsmæssige værdier på udlån til amortiseret kostpris forudsættes at svare til den renteniveauafhængige kursregulering, som udregnes ved at sammenholde aktuelle markedsrenter med de markedsrenter, der var gældende, da udlånene blev etableret. Ændringer i kreditkvaliteten tages ikke i betragtning, da disse ændringer forudsættes at indgå i nedskrivninger på såvel regnskabsmæssige værdier til amortiseret kostpris som dagsværdier.

Dagsværdien for tilgodehavender hos kreditinstitutter og centralbanker, der måles til amortiseret kostpris, fastlægges efter samme metode som for udlån, idet banken dog ikke har foretaget nedskrivninger på tilgodehavender hos kreditinstitutter og centralbanker.

Efterstillede kapitalindskud og hybride kernekapitalinstrumenter måles til amortiseret kostpris. Forskellen mellem regnskabsmæssig værdi og dagsværdi er skyldige renter, som først forfalder til betaling efter regnskabsperiodens afslutning, samt omkostninger og overkurs amortiseret over lånets løbetid.

For variabelt fastforrentede finansielle forpligtelser i form af indlån og gæld til kreditinstitutter målt til amortiseret kostpris er forskellen til dagsværdier skyldige renter, som først forfalder til betaling efter regnskabsperiodens afslutning.

For fastforrentede finansielle forpligtelser i form af indlån og gæld til kreditinstitutter målt til amortiseret kostpris er forskellen til dagsværdi skyldige renter, som først forfalder til betaling efter regnskabsårets afslutning samt den renteniveauafhængige kursregulering.

Finansielle instrumenter til dagsværdi

Nedenstående oplysninger er på koncernniveau og til regnskabsmæssige værdier.

Oplysning om dagsværdi på finansielle instrumenter

1.000 DKK	Noterede priser niveau 1	Observer- bare priser niveau 2	Ikke-obs- verbare priser niveau 3	I alt
30.9.2020				
Finansielle aktiver				
Obligationer	3.921.675	0	0	3.921.675
Aktier	58.986	164.188	312.424	535.598
Domicilejendomme til omvurderet værdi	0	0	54.806	54.806
Investeringsjendomme til dagsværdi	0	0	12.616	12.616
Aktiver i puljeordninger	397.404	0	0	397.404
Positiv markedsværdi af afledte finansielle instrumenter	0	16.090	0	16.090
I alt	4.378.065	180.278	379.846	4.938.189

Finansielle passiver

Negativ markedsværdi af afledte finansielle instrumenter	0	13.726	0	13.726
Indlån i puljeordninger	397.404	0	0	397.404
I alt	397.404	13.726	0	411.130

1.000 DKK	Noterede priser niveau 1	Observer- bare priser niveau 2	Ikke-obs- verbare priser niveau 3	I alt
30.9.2019				
Finansielle aktiver				
Obligationer	3.048.656	0	1.349	3.050.005
Aktier	45.409	171.740	279.641	496.790
Domicilejendomme til omvurderet værdi	0	0	54.892	54.892
Investeringsjendomme til dagsværdi	0	0	10.100	10.100
Aktiver i puljeordninger	0	0	0	0
Positiv markedsværdi af afledte finansielle instrumenter	0	199.839	0	199.839
I alt	3.094.065	371.579	345.982	3.811.626

Finansielle passiver

Negativ markedsværdi af afledte finansielle instrumenter	0	204.035	0	204.035
Indlån i puljeordninger	0	0	0	0
I alt	0	204.035	0	204.035

1.000 DKK	Noterede priser niveau 1	Observer- bare priser niveau 2	Ikke-observer- bare priser niveau 3	I alt
31.12.2019				
Finansielle aktiver				
Obligationer	3.052.374	0	1.342	3.053.716
Aktier	39.973	181.946	284.245	506.164
Domicilejendomme til omvurderet værdi	0	0	54.871	54.871
Investeringsjendomme til dagsværdi	0	0	14.116	14.116
Aktiver i puljeordninger	176.163	0	0	176.163
Positiv markedsværdi af afledte finansielle instrumenter	0	101.239	0	101.239
I alt	3.268.510	283.185	354.574	3.906.269
Finansielle passiver				
Negativ markedsværdi af afledte finansielle instrumenter	0	104.657	0	104.657
Indlån i puljeordninger	176.163	0	0	176.163
I alt	176.163	104.657	0	280.820

Finansielle aktiver værdiansat ud fra ikke-observerbare priser (niveau 3)

1.000 DKK	Obligationer	Aktier	Domicil- ejendomme	Investerings- ejendomme	Aktiver i midlertidig besiddelse
30.9.2020					
Dagsværdi primo	1.342	284.245	54.871	14.116	0
Værdiregulering over resultatopgørelsen	-306	10.952	0	-318	0
Køb	0	21.966	0	0	0
Salg	1.036	5.123	0	1.182	0
Afskrivninger	0	0	65	0	0
Reklassifikationer	0	384	0	0	0
Dagsværdi ultimo	0	312.424	54.806	12.616	0

1.000 DKK	Obligationer	Aktier	Domicil- ejendomme	Investerings- ejendomme	Aktiver i midlertidig besiddelse
30.9.2019					
Dagsværdi primo	6.640	340.718	54.957	11.605	3.950
Værdiregulering over resultatopgørelsen	139	172.822	0	-478	0
Køb	0	72.051	0	0	0
Salg	5.430	305.950	0	3.027	1.950
Afskrivninger	0	0	65	0	0
Reklassifikationer	0	0	0	2.000	-2.000
Dagsværdi ultimo	1.349	279.641	54.892	10.100	0

1.000 DKK	Obligationer	Aktier	Domicil- ejendomme	Investerings- ejendomme	Aktiver i midlertidig besiddelse
31.12.2019					
Dagsværdi primo	6.640	340.718	54.957	11.605	3.950
Værdiregulering over resultatopgørelsen	133	177.399	0	-978	0
Køb	0	72.050	0	5.300	0
Salg	5.431	305.922	0	3.811	1.950
Afskrivninger	0	0	86	0	0
Reklassifikationer	0	0	0	2.000	-2.000
Dagsværdi ultimo	1.342	284.245	54.871	14.116	0

Finansielle aktiver og passiver indregnet til amortiseret kostpris – oplysning om dagsværdier

1.000 DKK	Regnskabs- mæssig værdi	Dagsværdi	Noterede priser niveau 1	Observer- bare priser niveau 2	Ikke-observer- bare priser niveau 3
30.9.2020					
Finansielle aktiver					
Kassebeholdning og anfordringstilgodehavender hos centralbanker	177.368	177.368	2.339	0	175.029
Tilgodehavender hos kreditinstitutter	897.620	897.620	0	0	897.620
Udlån og andre tilgodehavender til amortiseret kostpris	6.374.075	6.374.075	0	0	6.374.075
I alt	7.449.063	7.449.063	2.339	0	7.446.724
Finansielle passiver					
Gæld til kreditinstitutter	454.805	454.805	0	0	454.805
Indlån og anden gæld	9.148.922	9.148.922	0	0	9.148.922
Efterstillede kapitalindskud	104.294	104.294	0	0	104.294
I alt	9.708.021	9.708.021	0	0	9.708.021

1.000 DKK	Regnskabs- mæssig værdi	Dagsværdi	Noterede priser niveau 1	Observer- bare priser niveau 2	Ikke-observer- bare priser niveau 3
30.9.2019					
Finansielle aktiver					
Kassebeholdning og anfordringstilgodehavender hos centralbanker	185.833	185.833	5.315	0	180.518
Tilgodehavender hos kreditinstitutter	1.280.300	1.280.300	0	0	1.280.300
Udlån og andre tilgodehavender til amortiseret kostpris	6.494.765	6.494.765	0	0	6.494.765
I alt	7.960.898	7.960.898	5.315	0	7.955.583
Finansielle passiver					
Gæld til kreditinstitutter	467.468	467.468	0	0	467.468
Indlån og anden gæld	8.867.480	8.867.480	0	0	8.867.480
Efterstillede kapitalindskud	104.032	104.032	0	0	104.032
I alt	9.438.980	9.438.980	0	0	9.438.980

1.000 DKK	Regnskabs- mæssig værdi	Dagsværdi	Noterede priser niveau 1	Observer- bare priser niveau 2	Ikke-observer- bare priser niveau 3
31.12.2019					
Finansielle aktiver					
Kassebeholdning og anfordringstilgodehavender hos centralbanker	188.725	188.725	4.783	0	183.942
Tilgodehavender hos kreditinstitutter	1.605.900	1.605.900	0	0	1.605.900
Udlån og andre tilgodehavender til amortiseret kostpris	6.408.955	6.408.955	0	0	6.408.955
I alt	8.203.580	8.203.580	4.783	0	8.198.797
Finansielle passiver					
Gæld til kreditinstitutter	536.252	536.252	0	0	536.252
Indlån og anden gæld	9.076.923	9.076.923	0	0	9.076.923
Efterstillede kapitalindskud	104.098	104.098	0	0	104.098
I alt	9.717.273	9.717.273	0	0	9.717.273

Note 19 » Nærtstående parter

1.000 DKK	Bestyrelse	Direktion	Parter med betydelig indflydelse
30.9.2020			
Udlån	5.876	192	883
Indlån	6.161	175	13
Garantier	2.560	889	0
Udnyttede kredittilsagn	3.062	458	0
Stillede sikkerheder, belåningsværdi	11.860	737	0

1.000 DKK	Bestyrelse	Direktion	Parter med betydelig indflydelse
30.9.2019			
Udlån	3.042	821	0
Indlån	5.105	206	2
Garantier	2.500	337	0
Udnyttede kredittilsagn	1.280	125	0
Stillede sikkerheder, belåningsværdi	4.934	337	0

1.000 DKK	Bestyrelse	Direktion	Parter med betydelig indflydelse
31.12.2019			
Udlån	5.840	394	884
Indlån	3.637	137	13
Garantier	2.067	337	0
Udnyttede kredittilsagn	1.565	206	0
Stillede sikkerheder, belåningsværdi	5.234	737	0

Alle transaktioner med nærtstående parter er foregået på markedsvilkår. Rentevilkårene på udlån ligger i intervallet 0,0-4,0 % og på indlån i intervallet -0,60 - 1,25 %. Transaktioner med bestyrelse og direktion samt nærtstående til disse omfatter ud over ovenstående transaktioner sædvanlig aflønning. Der er ikke konstateret tab eller foretaget nedskrivninger på transaktioner med nærtstående.

Note 20 » Kreditrisiko

Kreditrisiko er risikoen for tab som følge af, at låntagerne ikke kan eller vil opfylde deres fulde forpligtelser, og at eventuelle sikkerheder ikke i tilstrækkeligt omfang dækker forpligtelserne.

Kreditrisikoen er nærmere omtalt og uddybet i årsrapporten for 2019.

Nærværende note indeholder oplysninger om bruttoeksponeringer, nedskrivninger og sikkerheder.

Eksponering og nedskrivninger fordelt på brancher

1.000 DKK	Ekspone- ring brutto før ned- skrivning	Pct.	Nedskriv- ninger	Pct.
30.9.2020				
Offentlige myndigheder	0	0%	0	0%
Erhverv				
Landbrug, jagt og skovbrug	1.641.690	17%	238.492	40%
Industri og råstofindvinding	339.644	4%	14.902	3%
Energiforsyning	215.416	2%	10.113	2%
Bygge- og anlægsvirksomhed	551.448	6%	19.012	3%
Handel	639.265	7%	32.670	5%
Transport-, restaurations- og hotelvirksomhed	257.388	3%	13.705	2%
Information og kommunikation	40.440	0%	2.680	0%
Finansierings- og forsikringsvirksomhed	469.522	4%	17.305	3%
Fast ejendom	1.302.186	14%	89.648	15%
Øvrige erhverv	442.982	4%	24.115	4%
Erhverv i alt	5.899.981	61%	462.642	77%
Private	3.786.917	39%	134.327	23%
I alt	9.686.898	100%	596.969	100%

1.000 DKK	Ekspone- ring brutto før ned- skrivning	Pct.	Nedskriv- ninger	Pct.
30.9.2019				
Offentlige myndigheder	0	0%	0	0%
Erhverv				
Landbrug, jagt og skovbrug	1.758.093	18%	293.672	46%
Industri og råstofindvinding	262.348	3%	12.327	2%
Energiforsyning	265.349	3%	6.924	1%
Bygge- og anlægsvirksomhed	691.062	7%	12.844	2%
Handel	756.140	8%	46.679	7%
Transport-, restaurations- og hotelvirksomhed	236.624	2%	13.124	2%
Information og kommunikation	54.382	0%	2.189	0%
Finansierings- og forsikringsvirksomhed	364.205	4%	8.351	1%
Fast ejendom	1.279.027	13%	80.542	13%
Øvrige erhverv	457.381	5%	32.967	5%
Erhverv i alt	6.124.611	63%	509.619	79%
Private	3.658.864	37%	132.880	21%
I alt	9.783.475	100%	642.499	100%

1.000 DKK	Ekspone- ring brutto før ned- skrivning	Pct.	Nedskriv- ninger	Pct.
31.12.2019				
Offentlige myndigheder	0	0%	0	0%
Erhverv				
Landbrug, jagt og skovbrug	1.642.738	17%	299.706	46%
Industri og råstofindvinding	276.773	3%	14.811	2%
Energiforsyning	257.169	3%	8.381	1%
Bygge- og anlægsvirksomhed	687.307	7%	13.095	2%
Handel	731.837	8%	43.610	7%
Transport-, restaurations- og hotelvirksomhed	239.920	2%	13.191	2%
Information og kommunikation	43.360	0%	2.020	0%
Finansierings- og forsikringsvirksomhed	463.213	5%	10.496	2%
Fast ejendom	1.344.801	14%	88.042	13%
Øvrige erhverv	439.561	4%	31.431	5%
Erhverv i alt	6.126.679	63%	524.783	80%
Private	3.570.396	37%	129.911	20%
I alt	9.697.075	100%	654.694	100%

Maksimal kreditrisiko (udlån og garantier)

1.000 DKK	30.9.2020	30.9.2019	Hele 2019
Udlån og andre tilgodehavender	6.374.075	6.494.765	6.408.955
Garantier	2.715.854	2.646.211	2.634.760
Ekspone- ring	9.089.929	9.140.976	9.043.715
Nedskrivninger	596.969	642.499	653.360
Bruttoekspone- ring	9.686.898	9.783.475	9.697.075
Uudnyttede kredittilsagn og lånetilsagn	2.486.039	2.111.869	2.185.077
Maksimal kreditrisiko	12.172.937	11.895.344	11.882.152

Maksimal kreditrisiko fordelt på ratingklasser og stadier i IFRS 9

30.9.2020

1.000 DKK		Stadie 1	Stadie 2	Stadie 3	I alt
	Mapning til Finanstilsy- nets bonitetsklassifikation				
Rating					
1	2a/3	1.262.530	2.480	0	1.265.010
2	2a/3	2.180.995	24.385	0	2.205.380
3	2a/3	2.485.785	170.810	1.050	2.657.645
4	2b	1.868.881	343.594	2.215	2.214.690
5	2b	837.411	374.500	0	1.211.911
6	2b	172.744	253.984	0	426.728
7	2b	87.189	107.868	0	195.057
8	2c	0	619.859	1.000	620.859
9	2c	0	257.860	171	258.031
10	1	0	0	2.302	2.302
11	1	0	0	1.115.324	1.115.324
I alt		8.895.535	2.155.340	1.122.062	12.172.937

30.9.2019

1.000 DKK		Stadie 1	Stadie 2	Stadie 3	I alt
	Mapning til Finanstilsynets bonitetsklassifikation				
Rating					
1	2a/3	1.421.524	6.203	0	1.427.727
2	2a/3	1.704.896	13.880	0	1.718.776
3	2a/3	2.257.611	98.434	1.045	2.357.090
4	2b	1.836.306	259.039	14.399	2.109.744
5	2b	815.396	360.114	302	1.175.812
6	2b	378.931	305.991	363	685.285
7	2b	241.696	260.625	227	502.548
8	2c	24.003	440.935	931	465.869
9	2c	21.962	233.734	1.317	257.013
10	1	0	19.883	3.375	23.258
11	1	439	2.758	1.169.025	1.172.222
I alt		8.702.764	2.001.596	1.190.984	11.895.344

31.12.2019

1.000 DKK		Stadie 1	Stadie 2	Stadie 3	I alt
	Mapning til Finanstilsynets bonitetsklassifikation				
Rating					
1	2a/3	1.321.806	1.956	0	1.323.762
2	2a/3	1.694.872	21.596	0	1.716.468
3	2a/3	2.165.455	136.883	1.045	2.303.383
4	2b	1.968.782	197.761	0	2.166.543
5	2b	1.068.195	331.736	0	1.399.931
6	2b	287.778	276.889	0	564.667
7	2b	186.999	181.992	0	368.991
8	2c	17.125	547.476	3.545	568.146
9	2c	2.369	310.662	407	313.438
10	1	11	1.121	2.878	4.010
11	1	0	1.124	1.152.734	1.153.858
I alt		8.713.392	2.009.196	1.160.609	11.883.197

Som udgangspunkt er der i al væsentlighed match mellem bankens ratingklasser og Finanstilsynets bonitetsklassifikation.

Maksimal kreditrisiko fordelt på brancher og stadier i IFRS 9

30.9.2020

1.000 DKK	Stadie 1	Stadie 2	Stadie 3	I alt
Offentlige myndigheder	0	0	0	0
Erhverv:				
Landbrug, jagt og skovbrug	915.915	603.378	447.152	1.966.445
Industri og råstofindvinding	320.842	118.857	24.485	464.184
Energiforsyning	252.377	13.414	10.124	275.915
Bygge- og anlægsvirksomhed	587.815	75.909	67.421	731.145
Handel	713.467	169.660	67.271	950.398
Transport, restaurations- og hotelvirksomhed	218.420	85.233	28.075	331.728
Information og kommunikation	46.333	12.694	3.196	62.223
Finansierings- og forsikringsvirksomhed	440.956	74.284	14.889	530.129
Fast ejendom	1.062.434	319.177	195.530	1.577.141
Øvrige erhverv	469.634	143.638	39.564	652.836
Erhverv i alt	5.028.193	1.616.244	897.707	7.542.144
Private	3.867.342	539.096	224.355	4.630.793
I alt	8.895.535	2.155.340	1.122.062	12.172.937

30.9.2019

1.000 DKK	Stadie 1	Stadie 2	Stadie 3	I alt
Offentlige myndigheder	0	0	0	0
Erhverv:				
Landbrug, jagt og skovbrug	984.579	490.920	575.937	2.051.436
Industri og råstofindvinding	209.474	104.313	18.746	332.533
Energiforsyning	158.311	153.647	11.276	323.234
Bygge- og anlægsvirksomhed	704.700	146.837	22.679	874.216
Handel	679.030	186.482	84.931	950.443
Transport, restaurations- og hotelvirksomhed	208.389	63.003	17.578	288.970
Information og kommunikation	61.147	3.473	2.653	67.273
Finansierings- og forsikringsvirksomhed	369.726	37.488	10.899	418.113
Fast ejendom	1.045.522	247.874	172.539	1.465.935
Øvrige erhverv	444.722	146.452	43.380	634.554
Erhverv i alt	4.865.600	1.580.489	960.618	7.406.707
Private	3.837.221	398.466	252.950	4.488.637
I alt	8.702.821	1.978.955	1.213.568	11.895.344

31.12.2019

1.000 DKK	Stadie 1	Stadie 2	Stadie 3	I alt
Offentlige myndigheder	0	0	0	0
Erhverv:				
Landbrug, jagt og skovbrug	901.949	526.920	538.363	1.967.232
Industri og råstofindvinding	223.107	108.669	21.908	353.684
Energiforsyning	274.464	27.867	10.794	313.125
Bygge- og anlægsvirksomhed	699.170	129.207	40.920	869.297
Handel	703.499	177.449	69.247	950.195
Transport, restaurations- og hotelvirksomhed	197.864	73.708	18.345	289.917
Information og kommunikation	49.720	5.404	2.354	57.478
Finansierings- og forsikringsvirksomhed	494.722	42.561	10.314	547.597
Fast ejendom	1.021.798	347.290	177.476	1.546.564
Øvrige erhverv	369.949	130.015	47.657	547.621
Erhverv i alt	4.936.242	1.569.090	937.378	7.442.710
Private	3.777.150	440.106	222.186	4.439.442
I alt	8.713.392	2.009.196	1.159.564	11.882.152

Misligholdte udlån og garantier

1.000 DKK	30.9.2020	30.9.2019	31.12.2019
Misligholdte udlån og garantier	844.880	901.270	1.095.784
Individuelle nedskrivninger	447.704	522.678	525.762
Eksponering efter nedskrivning	397.176	378.592	570.022

Udlån og garantier er misligholdte, hvis de opfylder mindst ét af følgende kriterier:

- Der er nedskrevet individuelt på udlånet
- Lånet har været i restance/overtræk i mere end 90 dage med et beløb, der overstiger 1.000 kr. for private og 10.000 kr. for erhverv.

Udlån og garantier med lempelser i lånevilkårene

1.000 DKK	30.9.2020	30.9.2019	31.12.2019
Misligholdte udlån og garantier	209.397	253.920	239.399
Individuelle nedskrivninger på misligholdte udlån og garantier	122.948	16.750	168.578
Ikke-misligholdte udlån og garantier	301	1.013	1.309
Individuelle nedskrivninger på ikke-misligholdte udlån og garantier	1	2	5
Eksponering	86.749	238.181	72.125

Udlån og garantier med kreditlempelser er defineret som udlån og garantier, hvor der er sket:

- en ændring af lånevilkårene der ikke ville have været givet, hvis ikke låntager havde været i økonomiske problemer
- en fuldstændig eller delvis refinansiering af en lånekontrakt, der ikke ville være blevet gennemført, hvis ikke låntager havde været i økonomiske problemer.

Beskrivelse af sikkerheder

Sikkerheder anvendes i videst muligt omfang til at reducere risikoen på udlåns- og garantiaktiviteterne. De mest anvendte sikkerhedstyper ved eksponeringer med privatkunder er pant i fast ejendom, værdipapirer og biler. De mest anvendte sikkerhedstyper ved eksponeringer mod erhvervs-kunder er pant i fast ejendom, værdipapirer, driftsmidler, varelagre, debitorer samt kautioner.

Sikkerhederne værdiansættes til dagsværdien. Ved pant i fast ejendom beregnes sikkerhedsværdien med udgangspunkt i ejendommens dagsværdi fratrukket foranstående prioriteter og yderligere haircut til dækning af salgsomkostninger. Værdien af ejendomme reguleres løbende i forhold til blandt andet prisudviklingen på sammenlignelige ejendomme, ejendommens karakteristika og ejendomstyper, ligesom dagsværdien kan fastsættes ved hjælp af uafhængige vurderingsmænd.

Sikkerhedernes værdi er begrænset til summen af udlån og garantier opgjort på kundeniveau, og overskydende sikkerheder indgår derfor ikke. Overstiger værdien af sikkerhederne summen af udlån og garantier, reduceres værdien af sikkerhederne.

Modtagne sikkerheder og typer

1.000 DKK	30.9.2020	30.9.2019	31.12.2019
Maksimal kreditrisiko	12.172.937	11.895.344	11.882.152
Værdi af sikkerheder	7.713.192	6.337.868	7.242.225
Blanco	4.459.745	5.557.476	4.639.927
Blanco i procent af eksponering	37%	47%	39%

1.000 DKK	30.9.2020	30.9.2019	31.12.2019
Ejendomme	4.152.154	3.360.269	3.867.720
Indtrædelsesret i pant i fast ejendom	1.720.552	1.473.223	1.642.768
Værdipapirer	253.545	142.625	203.555
Løsøre, driftsmidler, biler mv.	1.286.729	1.086.256	1.229.472
Kontanter	171.053	128.311	172.811
Andre sikkerheder	129.159	147.184	125.899
I alt sikkerheder	7.713.192	6.337.868	7.242.225

Modtagne sikkerheder fordelt på brancher

1.000 DKK	Ejen- domme	Indtrædel- sesret i pant fast ejendom	Værdi- papirer	Løsøre, drifts- midler, biler mv.	Kontanter	Andre sikker- heder	I alt
30.9.2020							
Offentlige myndigheder	0	0	0	0	0	0	0
Erhverv							
Landbrug, jagt og skovbrug	828.950	221.379	8.222	118.194	10.866	70.636	1.258.247
Industri og råstofindvinding	82.290	49.642	2.195	181.407	1.369	32	316.935
Energiforsyning	31.965	127.708	4.728	3.214	1.523	0	169.138
Bygge- og anlægsvirksomhed	229.450	42.506	4.104	119.964	11.374	15.518	422.916
Handel	177.124	65.009	20.929	409.557	3.891	14.552	691.062
Transport-, restaurations- og hotelvirksomhed	107.679	69.219	607	65.373	626	1.606	245.110
Information og kommunikation	8.672	19.596	5.711	7.335	1.033	0	42.347
Finansierings- og forsikringsvirksomhed	132.474	41.222	74.420	23.646	5.076	3.384	280.222
Fast ejendom	762.385	238.960	2.891	10.241	21.819	9.850	1.046.146
Øvrige erhverv	201.117	86.513	68.446	52.973	6.882	4.191	420.122
Erhverv i alt	2.562.106	961.754	192.253	991.904	64.459	119.769	4.892.245
Private	1.590.048	758.798	61.292	294.825	106.594	9.390	2.820.947
I alt	4.152.154	1.720.552	253.545	1.286.729	171.053	129.159	7.713.192

1.000 DKK	Ejen- domme	Indtrædel- sesret i pant fast ejendom	Værdi- papirer	Løsøre, drifts- midler, biler mv.	Kontanter	Andre sikker- heder	I alt
30.9.2019							
Offentlige myndigheder	0	0	0	0	0	0	0
Erhverv							
Landbrug, jagt og skovbrug	778.678	177.974	5.536	116.107	14.414	95.971	1.188.680
Industri og råstofindvinding	55.473	28.871	1.454	130.419	73	21	216.311
Energiforsyning	33.393	189.732	3.359	12.619	3.363	0	242.466
Bygge- og anlægsvirksomhed	315.231	43.623	1.567	90.657	11.440	11.456	473.974
Handel	137.301	59.367	11.300	321.672	3.065	8.727	541.432
Transport-, restaurations- og hotelvirksomhed	72.186	56.211	611	55.316	226	537	185.087
Information og kommunikation	6.883	17.674	3.249	7.857	26	0	35.689
Finansierings- og forsikringsvirksomhed	54.971	21.475	61.539	5.870	842	3.584	148.281
Fast ejendom	548.038	184.704	626	5.075	10.132	7.210	755.785
Øvrige erhverv	164.659	66.295	23.947	37.608	4.430	4.072	301.011
Erhverv i alt	2.166.813	845.926	113.188	783.200	48.011	131.578	4.088.716
Private	1.193.456	627.297	29.437	303.056	80.300	15.606	2.249.152
I alt	3.360.269	1.473.223	142.625	1.086.256	128.311	147.184	6.337.868

1.000 DKK	Ejen- domme	Indtrædel- sesret i pant fast ejendom	Værdi- papirer	Løsøre, drifts- midler, biler mv.	Kontanter	Andre sikker- heder	I alt
31.12.2019							
Offentlige myndigheder	0	0	0	0	0	0	0
Erhverv							
Landbrug, jagt og skovbrug	841.172	190.258	7.045	124.572	23.039	68.631	1.254.717
Industri og råstofindvinding	70.857	32.991	3.853	142.738	367	136	250.942
Energiforsyning	38.627	194.762	4.241	9.687	3.954	0	251.271
Bygge- og anlægsvirksomhed	354.942	48.773	2.094	101.431	9.390	11.437	528.067
Handel	163.586	64.979	11.735	402.450	5.273	15.817	663.840
Transport-, restaurations- og hotelvirksomhed	85.976	60.684	1.066	63.013	495	510	211.744
Information og kommunikation	8.145	16.032	5.496	8.509	343	0	38.525
Finansierings- og forsikringsvirksomhed	67.047	23.640	68.875	9.146	1.607	3.584	173.899
Fast ejendom	587.073	219.607	3.741	10.354	20.458	7.567	848.800
Øvrige erhverv	203.281	77.884	52.056	43.564	6.203	3.997	386.985
Erhverv i alt	2.420.706	929.610	160.202	915.464	71.129	111.679	4.608.790
Private	1.447.014	713.158	43.353	314.008	101.682	14.220	2.633.435
I alt	3.867.720	1.642.768	203.555	1.229.472	172.811	125.899	7.242.225

Note 21 » Hoved- og nøgletal

Resultatopgørelse 1.000 DKK	1.-3. kvartal 2020	1.-3. kvartal 2019	1.-3. kvartal 2018	1.-3. kvartal 2017	1.-3. kvartal 2016
Netto renteindtægter	232.514	237.573	241.661	245.016	252.761
Udbytte af aktier mv.	4.056	30.008	8.934	846	18.550
Gebyrer og provisionsindtægter – netto	178.399	186.755	183.237	176.067	166.373
Netto rente- og gebyrindtægter	414.969	454.336	433.832	421.929	437.684
Kursreguleringer	-5.120	205.806	12.469	-2.814	-30.319
Udgifter til personale og administration	324.122	319.962	328.533	313.978	313.597
Nedskrivning på udlån og tilgodehavender mv.	9.029	25.825	6.381	27.137	55.814
Periodens resultat	61.717	293.570	96.868	64.741	8.835
Rente til indehavere af hybride kernekapitalinstrumenter	19.442	19.372	19.585	19.372	19.026
Balance 1.000 DKK	30.9.2020	30.9.2019	30.9.2018	30.9.2017	30.9.2016
Tilgodehavender hos kreditinstitutter mv.	897.620	1.280.300	720.527	655.669	746.020
Udlån	6.374.075	6.494.765	6.193.113	6.336.705	5.827.178
Obligationer og aktier	4.457.273	3.546.795	3.348.905	3.176.091	3.275.805
Gæld til kreditinstitutter og centralbanker	454.805	467.468	434.447	432.203	567.071
Indlån	9.546.326	8.867.480	8.453.879	8.521.087	8.297.280
Efterstillede kapitalindskud	104.294	104.032	103.771	131.870	131.282
Egenkapital	2.002.382	1.934.362	1.417.945	1.292.360	1.196.156
Aktiver i alt	12.696.344	12.137.167	10.943.436	10.864.441	10.665.228
Basisindtjening	80.654	124.660	110.810	103.630	117.691
Eventualforpligtelser	2.715.854	2.646.211	2.375.483	2.077.251	1.932.202
Antal medarbejdere	309	316	332	336	364
Nøgletal	30.9.2020	30.9.2019	30.9.2018	30.9.2017	30.9.2016
Kapitalprocent	22,4%	19,7%	16,6%	15,6%	15,5%
Kernekapitalprocent	21,2%	18,6%	15,4%	15,6%	15,5%
Egentlig kernekapitalprocent	18,2%	15,7%	12,4%	11,2%	11,0%
Egenkapitalforrentning før skat*	2,7%	20,1%	7,8%	5,4%	-0,9%
Egenkapitalforrentning efter skat*	2,4%	19,3%	7,3%	4,9%	-1,1%
Indtjening pr. omkostningskrone	1,19	1,85	1,31	1,21	1,03
Renterisiko	2,0%	2,3%	3,0%	2,2%	2,1%
Valutaposition	0,5%	0,3%	0,5%	0,8%	0,6%
Valutarisiko	0,0%	0,0%	0,0%	0,0%	0,0%
Udlån i forhold til indlån	72,4%	79,8%	83,3%	84,8%	84,0%
Udlån i forhold til egenkapital	3,2	3,4	4,4	4,9	4,8
Periodens udlånsvækst	-0,5%	4,0%	2,4%	8,6%	7,2%
Liquidity Coverage Ratio (LCR)	208%	210%	196,0%	185,0%	219,0%
Summen af store eksponeringer **	107,9%	125,7%	151,5%	41,7%	45,2%
Akkumuleret nedskrivningsprocent	6,1%	6,5%	9,3%	9,8%	13,0%
Periodens nedskrivningsprocent	0,1%	0,3%	0,1%	0,3%	0,6%
Afkastgrad*	0,3%	2,3%	0,7%	0,4%	-0,1%
Danske Andelskassers Bank A/S – aktien					
Periodens resultat ekskl. hybrid kernekapital efter skat pr. aktie (vægtet gennemsnit)*	0,2	1,7	0,5	0,4	-0,1
Indre værdi ekskl. hybrid kernekapital pr. aktie*	9,4	9,7	8,0	8,6	8,0
Børskurs/periodens resultat pr. aktie*	30,0	3,8	10,6	13,9	-30,4
Børskurs/indre værdi pr. aktie*	0,7	0,7	0,7	0,6	0,3

*Nøgletallet er beregnet, som om den hybride kernekapital regnskabsmæssigt behandles som en forpligtelse, hvormed nøgletallene er beregnet på baggrund af aktionærernes andel af resultatet og egenkapitalen. Aktionærernes andel af resultatet og egenkapitalen fremgår af egenkapitalopgørelsen.

**Opgørelsen af summen af store eksponeringer er ændret pr. 30.9.2019 og følger definitionen ifølge tilsynsdiamanten. Sammenligningstallet er ændret pr. 30.9.2018 men ikke for tidligere perioder.



Danske Andelskassers Bank A/S
Baneskellet 1
Hammershøj
8830 Tjele
Telefon 87 99 30 00
www.andelskassen.dk
CVR-nr. 31843219